

MEMÒRIA 2018

SERVEI D'INFORMACIÓ DE BASE

MEMÒRIA DEL SERVEI D'INFORMACIÓ
DE BASE
2018

Ajuntament de Sabadell

SUMARI

1.	Direcció	3
1.1	Organització i Recursos Humans.....	3
1.1.1	Direcció Política i Tècnica	3
1.1.3	Recursos humans	4
1.1.4	Formació del personal	4
1.2	Recursos econòmics.....	4
1.3	Recursos infraestructurals. Equipaments adscrits.....	6
1.4	Gestió administrativa	6
1.5	Comunicació	7
2.	Actuacions i activitats realitzades.....	8
2.1	Programa d'Actuació Municipal.....	8
2.1.1	Direcció del Servei d'Informació de Base (9230A)	8
2.1.2	Padró Municipal d'Habitants (9231A)	9
2.1.3	Cadastre (9232A).....	9
2.1.4	Cartografia i topografia (9233A).....	10
2.1.5	Inspecció de Base, SIG corporatiu i cens d'activitats (9234A).....	10
2.1.6	Coordinació de processos electoral (9242A).....	11
2.2	Altres actuacions rellevants	12
2.2.1	Direcció del Servei d'Informació de Base (9230A)	12
2.2.2	Padró Municipal d'Habitants (9231A)	13
2.2.3	Cadastre (9232A).....	15
2.2.4	Cartografia i topografia (9233A).....	16
2.2.5	Inspecció de Base, SIG corporatiu i cens d'activitats (9234A).....	17

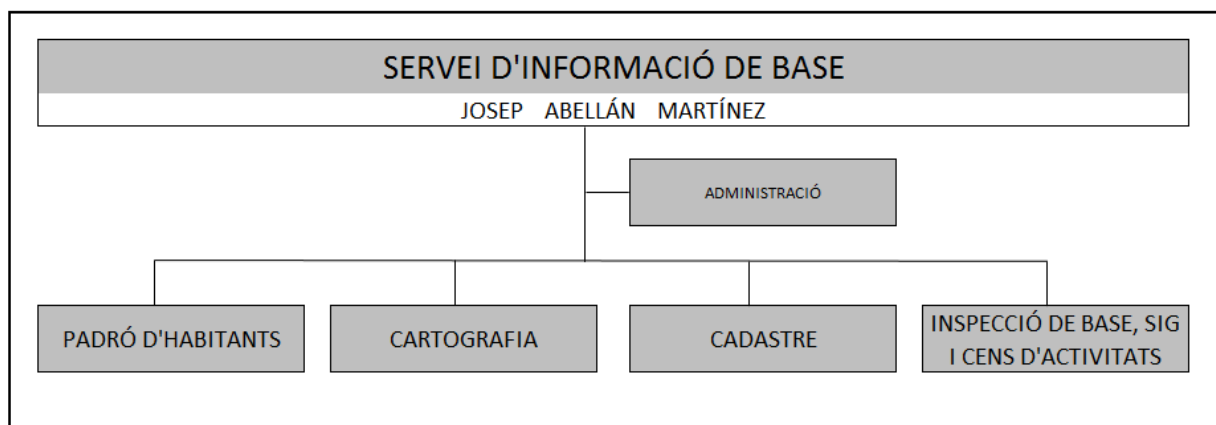
1. DIRECCIÓ

1.1 ORGANITZACIÓ I RECURSOS HUMANS

1.1.1 DIRECCIÓ POLÍTICA I TÈCNICA



1.1.2 Organigrama



1.1.3 RECURSOS HUMANS

Plantilla laboral

Denominació de la plaça	Grup de classificació	persones
Tècnic superior de gestió	A1	3
Tècnic mitjà de gestió	A2	1
Tècnic mitjà d'enginyeria	A2	1
Tècnic mitjà de topografia	A2	1
Tècnic auxiliar delineant	C1	6
Tècnic auxiliar de gestió	C1	1
Tècnic auxiliar de topografia	C1	1
Tècnic auxiliar inspector	C1	2
Administratiu d'administració general	C1	3
Auxiliar d'administració general	C2	12
Subaltern	E	1
Total		32

1.1.4 FORMACIÓ DEL PERSONAL

Durant el 2018, el personal ha assistit a diversos cursos de formació, amb un total de 239,5 hores, repartides entre 125 hores de cursos interns (exclusius per al personal e l'Ajuntament) i 114,5 hores d'externs (amb un públic format per personal de Ajuntament i d'altres administracions). De mitjana, doncs, són 7,5 hores per persona.

1.2 RECURSOS ECONÒMICS

1.2.1. Estructura del pressupost de despeses liquidat per capítols

	2018 Obl. Rec.
Capítol I	1.152.464,82
Capítol II	2.191,47
Capítol IV	0,00
Total Servei	1.154.656,29

1.2.2. Estructura del pressupost d'ingressos liquidat per capítols

	2018 DR's
Capítol III	2.217,87
Capítol IV	0,00

Total Servei	2.217,87
--------------	-----------------

1.2.3. Percentatge d'ingressos externs en relació a les despeses totals

	2018
Ingressos externs servei	2.217,87
Total despeses liquidades	1.154.656,29
% finançament extern	0,19%

1.2.4. Pressupostos ordinaris de despeses i d'ingressos liquidats

	2018
Despeses (Obl. Rec)	97,65
Ingressos (DR's)	103,26

1.2.5. Estructura del pressupost de despeses liquidat per programes

	2018
9230A Direcció de Servei	160.889,02
9231A Padró d'habitants	218.095,54
9232A Cadastre	405.507,47
9233A Cartografia i Topografia	237.925,81
9234A Cens d'activitats	132.238,45
9242A Coordinació de Processos Electorals	0,00
9250B e-administració	0,00
Total Servei	1.154.656,29

1.2.6. Pressupost ordinari Servei / Ajuntament

	2018
Pressupost Ajuntament	183.978.509,89
Pressupost servei	1.154.656,29
% Servei / Ajuntament	0,63%

1.2.7. Pressupost ordinari Servei / habitant

	2018
Habitants	211.838
Pressupost servei	1.154.656,29
P. Servei / habitant	5,45

1.2.8. Pressupost liquidat d'inversions per capítols

	2018
Capítol VI	0,00
Capítol VII	0,00
Total P. Inversions	0,00

1.3 RECURSOS INFRAESTRUCTURALS. EQUIPAMENTS ADSCRITS

TIPOLOGIA	NOM EQUIPAMENT	ADREÇA
Edifici administratiu	Edifici Narcís Giralt	c. de Narcís Girat, 74 1ª planta (compartida amb Serveis Generals i Compres)

1.4 GESTIÓ ADMINISTRATIVA

1.4.1. Nombre d'expedients tramitats o finalitzats *(que impliquen una resolució)*

	2018
Servei	4.881
Ajuntament	15.650
% Servei / Ajuntament	31 %

1.4.2. Nombre d'expedients tramitats o finalitzats *(que impliquen una resolució)*

	2018
Servei	492
Ajuntament	5.292
% Servei / Ajuntament	9 %

1.4.3. Altres documents tramitats *(que no acaben en una resolució)*

	2018
Servei	11.418
Ajuntament	14.923
% Servei / Ajuntament	77 %

1.4.4. Nombre de decrets

	2018
Regidor	47
Tinent d'alcalde	0
Alcalde	6
Total	53

1.4.5. Nombre de reunions de coordinació d'àrea

	2018
Coordinació d'àrea	11

1.4.6. Comissió Informativa: punts a l'ordre del dia generats pel Servei

	2018
Junta de Govern	2
Ple	2
Decrets	0
Punts informatius	0
Total Servei	4

1.4.7. Junta de Govern Local i Ple Municipal: nombre de dictàmens

	2018
Junta de Govern	2
Ple	2
Total Servei	4

1.5 COMUNICACIÓ

1.5.1 Notes i rodes de premsa

	2018
Notes de premsa	0
Rodes de premsa	0
Total Servei	0

2. ACTUACIONS I ACTIVITATS REALITZADES

2.1 PROGRAMA D'ACTUACIÓ MUNICIPAL

2.1.1 DIRECCIÓ DEL SERVEI D'INFORMACIÓ DE BASE (9230A)

Programa 05.04.01.01 Servei d'informació de base (9230)				
Codi	Actuació	Responsabl e	Abast	Data fi
05.04.01.01.01	Avaluació de la implantació del SIG corporatiu	Informació de base	Intern	Juny/2018
05.04.01.01.03	Implantació inspecció de base (3)	Informació de base	Ciutat	Juny/2018
05.04.01.01.04	Analitzar, definir i implantar un Sistema d'Informació Geogràfica (SIG) Corporatiu a l'Ajuntament de Sabadell que doni servei a totes les àrees d'aquesta administració (3)	Informació de base	Ciutat	Desembre/2018

La Direcció del Servei d'Informació de Base vetlla per la integritat i coherència de les bases de dades corporatives i aglutina la gestió de la informació corporativa sobre les persones i el territori de la ciutat.

Durant l'any 2018 es va continuar amb els treballs i actuacions prèvies necessàries per a la implantació de la inspecció de base i com a conseqüència la creació de la secció d'Inspecció de Base, SIG i Cens d'Activitats.

El fet més rellevant ha estat la realització del procés selectiu per proveir el lloc de treball de la secció esmentada que va finalitzar a finals del mes d'octubre de manera satisfactòria, amb la incorporació del cap de la secció. El retard en la resolució final del procediment de selecció ha provocat un lleuger endarreriment de la implantació de la inspecció de base així com de la reassignació de funcions relatives al Sistema d'informació geogràfica (SIG) adscrites inicialment a la secció de Cartografia i Topografia.

En referència al procés d'implantació del SIG, es va continuar ampliant el numero d'usuaris dins l'organització i es va definir el model de visor de mapes a implantar.

2.1.2 PADRÓ MUNICIPAL D'HABITANTS (9231A)

Programa 05.04.01.02 Padró municipal d'habitants(9231)				
Codi	Actuació	Responsable	Abast	Data fi
05.04.01.02.01	Definició i elaboració d'un estudi anual de població de Sabadell	Informació de base	Ciutat	Desembre/2018

Tal i com es destacava al 2017, s'ha formalitzat una col·laboració amb l'Observatori d'Economia Local i el seu equip estadístic per a l'elaboració d'un estudi sobre població de Sabadell que n'analitza sintèticament l'evolució. Aquesta col·laboració, que haurà de tenir continuïtat en el futur, ha establert unes sinèrgies positives i s'ha elaborat l'estudi anual de població. Es preveu que en futurs exercicis es realitzi una presentació sintètica a la ciutadania, si bé, aquest estudi ja és a la seva disposició.

2.1.3 CADASTRE (9232A)

Programa 05.04.01.03 Cadastre (9232)				
Codi	Actuació	Responsable	Abast	Data fi
05.04.01.03.01	Implantació d'un sistema integrat i unificat d'obtenció telemàtica de notes registrals	Informació de base	Intern	Desembre/2018

L'obtenció telemàtica de les notes registrals que són necessàries per a la tramitació de diferents expedients municipals permet una optimització dels recursos públics evitant el desplaçament de personal als diversos registres de la propietat existents a la ciutat. Així mateix, s'aconsegueix una gestió administrativa centralitzada de la despesa de la seva obtenció.

Durant l'exercici 2018 s'ha analitzat i contrastat la demanda dels serveis municipals, s'ha analitzat jurídicament la formalització amb l'Administració Oberta de Catalunya de l'acord i es preveu durant el 2019 finalitzar la implantació del sistema integrat d'obtenció de les notes registrals.

2.1.4 CARTOGRAFIA I TOPOGRAFIA (9233A)

Programa 05.04.01.04 Cartografia i topografia (9233)				
Codi	Actuació	Responsable	Abast	Data fi
05.04.01.03.02	Estudis previs revisió límits de terme	Informació de base	Ciutat	Desembre/2018

La delimitació de terme amb els municipis limítrofs iniciada durant l'exercici 2017 va suposar la finalització de les tasques de delimitació amb Castellar del Vallès, també es van iniciar els estudis i treballs de camp per a la delimitació amb Cerdanyola del Vallès. Durant l'exercici 2018 s'han iniciat expedients de delimitació de terme amb altres municipis veïns com Sentmenat i Polinyà. Especialment significativa ha estat la tasca amb aquest últim, finalitzant pràcticament totes les actuacions tècniques amb Polinyà.

S'ha constatat que la codificació d'aquesta activitat requereix una modificació atenent a la seva ubicació dins l'àmbit de cartografia i topografia i no a cadastre.

2.1.5 INSPECCIÓ DE BASE, SIG CORPORATIU I CENS D'ACTIVITATS (9234A)

Programa 05.04.01.05 Cens d'activitats (9234)				
Codi	Actuació	Responsable	Abast	Data fi
05.04.01.05.01	Selecció del personal per a la inspecció de base municipal	Informació de base	Ciutat	Octubre/2018
05.04.01.05.02	Implantació de la inspecció de base	Informació de base	Ciutat	Desembre/2018
05.04.01.05.03	Desenvolupar l'aplicatiu informàtic de gestió del servei d'inspecció de base municipal (3)	Informació de base	Ciutat	Juliol/2018

El projecte d'Inspecció de Base neix per complementar, ampliar i desenvolupar la inspecció que es realitza des del Servei d'Informació de Base amb l'objectiu d'optimitzar les inspeccions de base que necessita l'activitat municipal, dins el sòl urbà i sense requerir un alt grau d'especialització.

Des de la direcció del Servei d'Informació de Base s'ha assumit, per tal d'implantar el projecte d'Inspecció de Base durant l'any 2018, l'anàlisi i desenvolupament de

L'aplicació informàtica conjuntament amb l'IAS i que ha de facilitar als inspectors, via accés en línia, la consulta i modificació de les dades corporatives objecte d'inspecció. La finalització de la programació s'endarrerix durant l'any i està previst que finalitzi el primer trimestre de l'any 2019.

A finals de 2018, es determina amb l'IAS que s'ha de desenvolupar un altre mòdul, no previst a la fase inicial del projecte d'Inspecció de Base, per a que els inspectors puguin modificar dades o fer informes a través del seu ordinador i no únicament amb les tauletes, com es tenia previst fins aquell moment.

Finalment, la convocatòria per tal de proveir el lloc de treball de cap de secció per tal de pilotar la implantació final del projecte d'Inspecció de Base es duu a terme el tercer trimestre de l'any 2018.

2.1.6 COORDINACIÓ DE PROCESSOS ELECTORAL (9242A)

Programa 05.04.01.06 Processos electorals (9242)				
Codi	Actuació	Responsable	Abast	Data fi
05.04.01.06.01	Revisió i optimització col·legis electorals	Informació de base	Ciutat	Desembre/2018

L'any 2018 no es va produir cap convocatòria electoral, si bé es va treballar en diversos àmbits que afecten al desenvolupament dels processos electorals.

Arran de les modificacions de seccionat que va comportar la delimitació territorial per barris de la ciutat, aprovada a finals de 2017, diverses seccions han canviat la seva denominació i conseqüentment han comportat canvis de col·legis electorals.

Es van realitzar visites als col·legis electorals afectats pels canvis, a fi de confirmar la viabilitat d'aquestes modificacions i la correcta distribució de meses i electorat d'acord amb la nova configuració territorial.

Aquestes revisions de col·legis electorals són les primeres que es realitzen dintre d'un projecte de revisió general dels centres de votació de la ciutat, amb l'objectiu, tant d'aconseguir una distribució més equitativa del nombre d'electors per col·legis, com la

de valorar la correcta assignació dels centres de votació als barris als quals pertanyen. Està previst aplicar variacions de col·legis durant les convocatòries del 2019.

2.2 ALTRES ACTUACIONS RELLEVANTS

2.2.1 DIRECCIÓ DEL SERVEI D'INFORMACIÓ DE BASE (9230A)

Des de la Direcció del Servei s'exerceix la coordinació de les activitats de cada secció, al temps que s'assumeixen les tasques administratives de la globalitat del servei.

Pel que fa a la gestió del nucli corporatiu, que conté les dades d'adreces i persones que interactuen amb l'administració, s'ha efectuat una actualització de l'aplicació informàtica que, principalment, millora la gestió de les adreces, tant postals com electròniques, i permet la incorporació de documentació general del tercer.

A continuació es mostra l'evolució d'algunes dades significatives:

Perfil d'Informació de Base	2015	2016	2017	2018
Habitants (1/1 any de referència) OFICIAL	207.814	208.246	209.931	211.734
Habitants (1/1 any següent, provisional)	207.802	208.284	210.099	213.671
Parcel·les	26.796	26.775	26.745	26.680
Unitats urbanes	125.781	126.070	126.608	126.824
Establiments	9.625	9.218	9.234	9.060
Tercers Nucli	601.222	644.149	661.488	699.024
Adreces Nucli	526.197	559.972	573.588	602.197
Vies i espais públics	1.368	1.368	1.368	1.369
Números postals	80.524	80.550	80.728	80.895
Superfície terme (Km2)	37,84	37,84	37,84	37,84
Perímetre	40,32	40,32	40,32	40,32
Elements gràfics	398	398	398	398
Punts geodèsics	946	946	935	935

L'any 2018 s'ha produït un gran increment de peticions d'estar al corrent amb les obligacions tributàries amb l'AEAT i amb la Seguretat social, per a Subvencions.

CONTROL ACTIVITAT – Interoperabilitat	2015	2016	2017	2018
Registres captats	86.189	85.805	273.675	285.344
• AEAT	85.326	85.326	273.166	284.070
• Seg. Social	863	479	509	1.274
Total productes AOC habilitats	13	15	16	16
Total modalitats AOC habilitades	30	37	53	53

2.2.2 PADRÓ MUNICIPAL D'HABITANTS (9231A)

El Padró Municipal d'Habitant requereix d'una gestió continuada en el temps per tal d'adequar al màxim la informació padronal a la realitat del municipi. Tot i que, atenent a les diferents fases de revisió la xifra és provisional, la població de Sabadell supera els 213.000 habitants.

Tot i això, es fa necessari destacar determinades actuacions que per la seva singularitat o excepcionalitat han influït decisivament en l'activitat ordinària.

En primer lloc, la nova divisió territorial del terme municipal aprovada per l'Ajuntament ha implicat, tot mantenint el criteri d'integració de les divisions, la reformulació de les seccions censals i les consegüents modificacions de la ubicació territorial de 15.000 habitants aproximadament.

Així mateix, la previsió de les Eleccions Municipals i al Parlament Europeu de 2019, va comportar la difusió d'informació relacionada amb aquests comicis i la gestió de les sol·licituds d'inclusió en el cens electoral dels ciutadans estrangers que complien els requisits establerts a la vigent legislació per ser inclosos en els censos corresponents.

D'altra banda, cal destacar el gran nombre de demandes d'empadronament sense documentació justificativa o acreditació de titularitat, amb un increment constant, passant de les 18 peticions de l'any 2012 a les 899 presentades durant l'exercici 2018.

També s'ha continuat treballant en el disseny i depuració d'una nova programació per a l'emissió automàtica de certificats de convivència històrics.

Una altre dels objectius de la secció ha estat evitar als ciutadans l'aportació física de documentació padronal en els procediments propis i d'altres administracions sempre que es pugui aportar automàticament als expedients de forma telemàtica. En aquest sentit, s'han establert protocols d'intercanvi directe d'informació, que a més d'incrementar la protecció de les dades de caràcter personal, escurça els terminis de tramitació de la documentació. Aquesta gestió, iniciada ja a l'any 2017, s'ha anat consolidant i l'any 2018 es van produir noves adhesions al protocol d'intercanvi d'informació entre l'Ajuntament i d'altres administracions.

Pel que fa al resum de les actuacions més significatives durant el 2018 podem destacar:

- Tramitació de 2.494 sol·licituds no completades al SAC (incidències documentació, aplicació normativa...)
- Tramitació de 1.232 informes d'empadronament sense acreditació de la titularitat de l'habitatge.
- Gestió de 83 expedients informatius d'empadronament amb motiu de la matriculació escolar.
- Implementació de diversos filtres en la programació del Padró, que afegeixen un major control en la qualitat de les dades.
- Gestió de 35 decrets i 10 edictes.

CONTROL ACTIVITAT – Padró d'habitants		2014	2015	2016	2017	2018
Moviments	PMH	30.331	24.628	28.328	24.462	39.260
	SAC	32.532	29.670	28.169	27.864	29.642
Certificats històrics		3.475	1.463	2.477	2.423	3.995
informes i oficis		1.605	2.733	2.439	2.453	4.101
Comunicacions		24.241	19.824	16.865	13.490	15.307
Expedients de baixa (persones)		5.004	4.266	4.578	4.769	5.369
Intercanvi INE (registres)		86.538	84.421	74.946	73.028	98.880
Coherència INE (registres de contrast)		34.455	29.310	35.707	29.050	35.017
Revisió SAC (incidències rectificades)		3.837	3.536	3.235	3.314	3.385
Gestió caducitats (persones)		4.862	3.848	3.513	3.451	3.360
Baixes caducitat (BC)		618	219	336	242	275

2.2.3 CADASTRE (9232A)

La secció té encomanda la gestió del Cadastre Immobiliari de la ciutat, d'acord amb el conveni de col·laboració amb la Gerència General del Cadastre.

El mes d'octubre del 2018 es va signar un nou conveni de col·laboració amb la DGC que comporta, per una banda, un augment de les tasques encomanades i, per una altra, canvis de procediments en les feines que ja es feien habitualment.

Per a l'exercici 2018 tal com ja s'havia fet pel 2017 es va sol·licitar a la DGC que la remissió del padró de l'IBI per part seva s'avancés al mes de gener per aconseguir una millor gestió i planificació per la posada en marxa dels plans de pagament individualitzat. Aquest fet ha reportat beneficis de gestió en disposar més temps per depurar les incidències habituals i s'ha tornat a sol·licitar per al padró 2019.

L'any 2018 s'ha dut a terme la regularització a nivell cadastral d'aquelles finques que estan incloses en el PEPBAMAS. La normativa cadastral estableix que, en el cas de finques amb càrregues singulars per formar part de conjunts oficialment declarats històric-artístics o bé per estar inclosos en catàlegs o plans especials de protecció, se'ls ha d'aplicar els coeficient corresponent en funció del grau de protecció.

Aquest fet ha suposat un augment significatiu de les parcel·les i les unitats urbanes modificades. De les 916 parcel·les alterades 507 es corresponen a finques afectades per aquest procediment i de les 5.426 unitats urbanes modificades 1.960 ho han estat per aquest fet.

L'any 2018, s'ha produït també un augment molt significatiu dels certificats cadastrals fets per la secció. Aquest fet obeeix a la sol·licitud de certificats fets des de diferents departaments de l'Ajuntament per tal d'incorporar-los als seus procediments.

CONTROL ACTIVITAT – Cadastre	2014	2015	2016	2017	2018
Moviments (derivats d'alteracions)	25.000	28.091	33.081	42.010	44.746
Parcel·les alterades	499	374	289	266	916
Unitats urbanes alterades	2.495	2.729	3.363	2.688	5.426
Canvis de titularitat	8.528	8.693	9.117	11.961	10.800
Certificats	68	60	51	226	981
Inspeccions	148	132	116	1.626	110
Notificacions de discrepàncies	320	350	380	450	356
Requeriments	150	163	175	285	354
Intercanvi Gerència: FORMAT FIN (x2)	10.443	11.343	14.692	15.310	20.007
Validació retorn Gerència +bolcat BBDD	2.994	3.303	3.612	4.548	5.426
Actualització rebuts IBI	2.498	2.931	3.363	4.488	3.500

2.2.4 CARTOGRAFIA I TOPOGRAFIA (9233A)

L'actualització de la divisió territorial del terme municipal en Les Àrees Bàsiques de Salut, concretament en la 4A i 4B segons l'edicta de la Generalitat del 4 de juliol.

Adaptació de les divisions territorials de districtes, Entitats, Nucli poblacional, sectors, seccions censals i barris en totes les bases gràfiques i la publicació en les corresponents webs.

S'ha iniciat les converses i reunions de treball per la delimitació de terme amb els municipis de Sant Quirze del Vallès, Sentmenat i Polinyà. Actualment el més avançat és Polinyà i esperem tancar-ho en el 2019.

El projecte d'implantació d'un Sistema d'Informació Geogràfica (SIG) ha continuat desenvolupant-se amb la incorporació de nous usuaris dels diferents serveis municipals. S'ha elaborat un pla de formació que té prevista la seva aplicació durant l'exercici 2018 i següents.

S'han actualitzats topogràficament i cartogràficament places i carrers per la realització de projectes de remodelació: Bosc de la Concòrdia, plaça de Mossèn Geis, plaça d'Isabel Vila i Fidela Renom, parc del Nord, carrer del Nord, carrer de Pelai Briz i zones de Sant Pau.

Actualitzacions cartogràfiques de plantilles i elements geogràfics segons els plec de condicions modificats per la Comissió Cartogràfica de Catalunya.

Pel que fa a l'activitat web, durant l'any 2018 a <http://www.sabadell.cat/ca/cartografia-cat>, s'han registrat 677.323 a plànol de la ciutat, 15.268 de cartografia, i al portal open data s'han comptabilitzat 99 consultes i 226 descàrregues.

CONTROL ACTIVITAT – Cartografia i topografia	2014	2015	2016	2017	2018
Ha Transformades	1.285	1.121	957	838	838
Plànols elaborats	275	342	408	420	444
Certificats	113	132	151	79	191
Aixecaments topogràfics	63	68	73	79	68
Punts geodèsics nous o modificats	1	14	26	11	8
Actualit. Cartogràfiques % eixos carrer	12%	17%	22%	19%	38%
illes corporatives	22%	20%	18%	21%	18%
carrers disseminats	5%	13%	21%	8%	11%
números postals	19%	23%	26%	26%	24%

2.2.5 INSPECCIÓ DE BASE, SIG CORPORATIU I CENS D'ACTIVITATS (9234A)

Com s'ha indicat inicialment, durant l'exercici 2018 s'ha consolidat la creació de la secció, que aglutina les actuacions d'inspecció de base, SIG corporatiu i el manteniment del cens d'activitats.

CENS D'ACTIVITATS

El manteniment del cens d'activitats municipal consisteix, principalment, en l'anàlisi de les diferents fonts d'informació de manera constant. Aquest anàlisi és complementa amb el treball de camp que es duu a terme de manera contínua i segons les necessitats a fi i efecte d'adequar al màxim la informació censal a la realitat de les activitats de la ciutat.

Així mateix, al llarg de l'any s'han dut a terme consultes i comprovacions que de manera implícita han derivat en la redacció d'informes i en l'actualització del cens per tal de donar cobertura a les demandes dels serveis del consistori (gestió tributària,

cadastre, promoció econòmica, llicències d'activitats,...) i altres organismes públics (jutjats, mossos d'esquadra, altres ajuntaments,...) que ho han requerit.

Una altra de les tasques que desenvolupa la secció, en aquest bloc d'actuació, és l'explotació estadística i la cobertura de demandes d'informació sobre el cens d'activitats municipal als departaments i organismes públics que ho requereixin. En aquest sentit, s'han elaborat múltiples llistats i estadístiques a petició de diferents departaments.

Més enllà de les tasques de manteniment del cens d'activitats, durant l'any 2018 es va continuar amb el projecte pilot "Cens d'activitats comercials i de serveis en planta baixa" conjuntament amb els municipis de Badalona, Terrassa i promogut per la Diputació de Barcelona. Aquest projecte té com a objectiu desenvolupar una metodologia d'obtenció de l'esmentat cens a partir de les dades existents que ha de permetre una actualització dinàmica del cens comercial amb un requeriment mínim o residual dels treballs de camp iniciats l'any 2017 i que continuarà l'any 2019.

CONTROL ACTIVITAT – Cens Activitats	2014	2015	2016	2017	2018
Actuacions sobre establiments	4.855	4.280	3.704	2.609	2.736

SIG CORPORATIU

El projecte té per objectiu nodrir de dades d'informació gràfica i alfanumèriques al programari per tal que aquestes puguin ser tractades i explotades pels seus usuaris. Això ens permetrà, per un costat, tenir una eina informàtica que podrà ser utilitzada pels departaments amb els avantatges que implica treballar sota una mateixa plataforma (intercanvi de dades, consulta d'informació d'altres serveis, creuament de dades...). Per un altra banda, el treball transversal i sota un mateix programari permetrà una gestió més eficient i eficaç.

Durant l'any 2018 es continua desenvolupant el projecte amb la incorporació de nous usuaris dels diferents serveis municipals i es segueix elaborant el pla de formació que es va iniciar l'any 2018 i que es s'aplicarà aplicant els següents anys.

Aquest projecte estava liderat des de la direcció del servei conjuntament amb la secció de Cartografia i Topografia fins al novembre de 2018 que passa a ser competència d'aquesta secció.

INSPECCIÓ DE BASE

Durant l'any 2018 l'activitat d'inspecció es va desenvolupar per donar cobertura principalment a les demandes següents:

- Inspeccions dels domicilis afectats pels expedients de baixa del padró d'habitants per comprovar la residència efectiva dels seus habitants i confeccionar els corresponents informes.
- Inspeccions dels domicilis afectats per l'ocupació d'habitatges i elaborar els corresponents informes.
- Comprovació dels aspectes relatius a les reclamacions d'expedients de la taxa de residus.
- Comprovacions de diferents aspectes dels expedients de llicències d'activitats i disciplina d'activitats i confecció dels informes amb aportació de les proves gràfiques i documentals corresponents.
- Comprovacions de numeracions postals i adreces dels expedients de cadastre/urbana i confecció dels informes i documents gràfics corresponents.
- Inspeccions sectorials per territori per al manteniment del cens d'activitats, i comunicacions als serveis afectats de la informació que els pugui afectar (activitats sense llicència, alta de números postals,...).

CONTROL ACTIVITAT – Inspecció	2014	2015	2016	2017	2018
Inspeccions	9.480	10.969	12.457	7.610	8.001
Informes	6.177	5.758	5.339	6.118	6.031

