



01. Béns Arquitectònics
13 OBRES D'ENGINYERIA (OE)

01. Béns Arquitectònics

13 OBRES D'ENGINYERIA (OE)

CODI **Nom**

OE.01 Pont de la Salut

OE.02 Passeres del Riu Ripoll

OE.03 Pont Vell de Castellar

OE.04 Pèrgola de formigó – Polígon de Can Feu

OE.05 Torre de l'Aigua

OE.06 Torre de l'aigua del Barri de la Concòrdia

Pont de la Salut

OE.01.EA

FITXES RELACIONADES:

CONJ. ARQUIT. ELEM. ARQUIT. BÉNS ARQUEOL. BÉNS SOCIOE. BÉNS NATURALS BÉNS AMBIENT-PAISAT

CA

EA

BARP

BSE

BN

BAMP

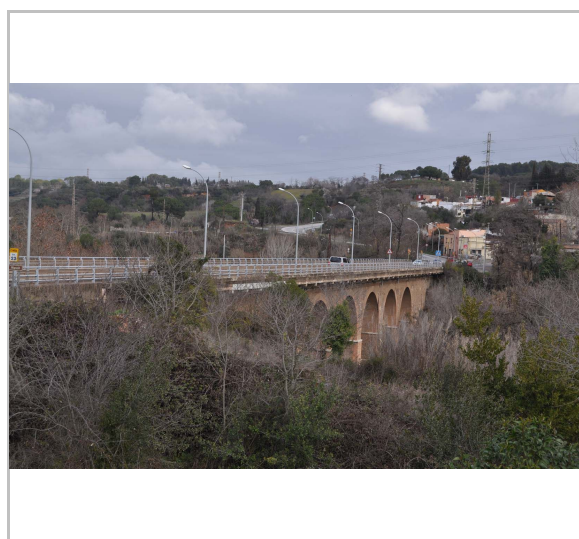
LOCALITZACIÓ

<i>Indret / barri</i>	15. Ripoll	<i>Codi INE</i>	187
<i>Adreça/es</i>	Carretera Caldes, de (C-1413a), Km 23	<i>Delimitació bé</i>	
<i>Coordenades UTM</i>	x = 426355,0 ; y = 4600900,0	<i>Identificació al plànol</i>	Nd1-18
		<i>Grafisme categoria</i>	

DADES CADASTRALS	<i>Número</i>	<i>Superfície</i>	<i>Sostre</i>	<i>N. plantes</i>	<i>Titularitat</i>
-------------------------	---------------	-------------------	---------------	-------------------	--------------------



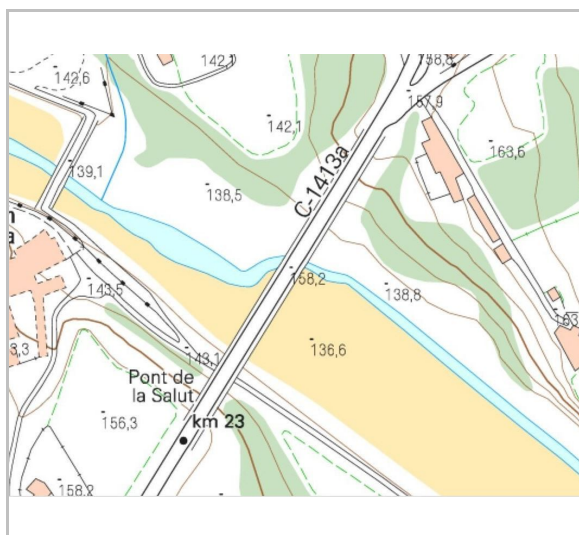
Plànol normatiu
(ER) Equip redactor



Fotografia del bé
(ER) Equip redactor

DADES URBANÍSTIQUES

<i>Pla vigent</i>	Pla General Municipal d'Ordenació de Sabadell (PGMOS)
<i>Classificació</i>	SNU (no urbanitzable)



Plànol emplaçament
ICGC

CATALOGACIÓ ANTERIOR

<i>Tipus de bé</i>	Patrimoni arquitectònic
<i>Classificació</i>	Obra civil
<i>Categoria</i>	BCIL
<i>Nº reg/cat.</i>	PEPBAMAS 10.1
<i>Nivell prot.</i>	Nivell 2. Conservació

CATALOGACIÓ

<i>Tipus de bé</i>	Patrimoni arquitectònic
<i>Classificació</i>	Obra civil
<i>Categoria</i>	BCIL
<i>Nivell prot.</i>	Nivell 2. Conservació
<i>Altres prot.</i>	Forma part del Parc Fluvial del Ripoll.

DESCRIPCIÓ DEL BÉ

<i>Tipologia funcional</i>	Obres d'Enginyeria (OE)
<i>Subtipologia funcio.</i>	Pont
<i>Estil i Època</i>	Neoclassicista; Època contemporània. Segle XIX
<i>Cronologia</i>	1862-1864 / 1953 (ampliació)
<i>Autor/promotor</i>	Elzeari Boix, enginyer; Josep Antoni Obradors i Poch, m.o
<i>Parcel.la</i>	---
<i>Context</i>	Carretera de Caldes, en el seu pas pel riu Ripoll. Passa per sobre el riu Ripoll i enllaça Sabadell amb el Santuari de la Mare de Déu de la Salut.
<i>Elements</i>	<p>Pont ubicat a la carretera de Caldes per salvar el riu Ripoll. Aquesta obra va assenyalar l'inici de l'obertura de la carretera de Sentmenat i Caldes de Montbui, i va afavorir la ubicació del Cementiri de Sant Nicolau a l'altra banda del riu Ripoll.</p> <p>Té set arcades de mig punt de 12 m de llum cadascuna, que són sostingudes per sis grans pilars de mamposteria i obra de fàbrica amb tres repeus. L'alçada total és de 17,15 m en el seu punt més alt, 132 m de llargada i 5,20 m d'amplada.</p> <p>Damunt dels arcs hi ha un fris decoratiu, de banda i banda, amb petits relleus de cubs. El material de construcció emprat a l'obra fou: el maó per als arcs i els pilars, la pedra calcària (arrodonida als costats menors) per a la base, i pedra conglomerada per a la massa del pont.</p> <p>L'adaptació del pont a les necessitats actuals ha fet que la superfície de trànsit sigui més ampla que la base (a causa de l'ampliació de la carretera).</p>
<i>Ús actual</i>	Pont (Obra d'enginyeria civil)
<i>Ús original/altres</i>	Pont (Obra d'enginyeria civil)
<i>Estat conservació</i>	Bo; Bon estat de conservació general en el seu aspecte exterior. Tot i que no s'entreu la voluntat de seguir un pla de manteniment el bé no presenta lesions o patologies que facin entreveure la necessitat d'intervenir en l'exterior. En tot cas, podem afirmar que es fan les actuacions necessàries quan es produeixen lesions, desperfectes o alguna patologia derivada.
<i>Façanes/Coberta</i>	La imatge exterior en tots dos alçats longitudinals és correcte i manté les seves característiques formals que l'identifiquen com a element singular i obra cabal de l'enginyeria civil a Sabadell.
<i>Entorn/Jardi</i>	Estat de l'entorn correcte, a expenses de les crescudes del riu Ripoll que poden deixar elements disonants en la llera del riu.
<i>Estructura/Interior</i>	L'estructura que conforma el pont es troba en un estat i no s'aprecien lesions o patologies que puguin fer perillar la seva estabilitat o pertorbar els valors e la construcció original com a bé patrimonial d'interès.
<i>Entorn de protecció</i>	Element aïllat, sense entorn proper edificat.
<i>Situació de risc</i>	Inundabilitat; Gran crescudes del Riu Ripoll

ÀMBITS DE PROTECCIÓ I OBJECTE

Pont de la Salut

OE.01.EA

Elements

Bé d'especial interès arquitectònic, ambiental, sociocultural i etnològic el valor del qual resideix principalment en la seva estructura tipològica com a obra de construcció civil, reflectida en la configuració original, el sistema estructural i constructiu ue ofereix una imatge general externa característica. S'afegeix, també, entrant en detall, l'estructura funcional i la disposició d'elements referents atribuïbles a la concepció formal de la construcció com ho són les set arcades i pilars portants que el sustenten. Altrament, es protegeix la configuració distributiva inseparable del bé i que emana de l'estructura portant, així com les característiques referents del projecte matriu, en la definició de la tècnica constructiva utilitzada; els valors dimensionals i de proporció; el tipus de paràmetres emprats i les implementacions associades a un estil determinat. Totes aquestes parts esmentades són aspectes que cal respectar i, per tant, són parts o conceptes a mantenir, sense perjudici de les actuacions de rehabilitació requerides, amb una restauració adequada de conservació de la tipologia que haurà de preservar i revaloritzar els esmentats elements d'interès.

Entorn de protecció

Per les característiques del bé i en relació a la seva posició forma part d'un Ambient protegit com és l'entorn del riu Ripoll. Per tant es considera que s'inscriu en un entorn que gaudeix d'una "protecció ambiental". Altrament podrà concretar-se, si el planejament general o derivat ho determina, una regulació general sobre el conjunt de l'ambient on s'inscriu, així com sobre l'aplicació de mesures pel tractament de la seva imatge externa (materials d'acabat, textures, colors, etc...).

- Valor històric
Infraestructura referent en el context de la història sabadellenca per la seva representativitat en la lectura d'una època, els 1862-63, que amb la construcció del pont s'enllaçava la ciutat amb el Santuari de la Salut.
- Valor arqueològic i paleontològic
Espai d'expectativa arquitectònica com a antic lloc de pas del Ripoll, probablement d'origen romà.
- Valor urbanístic
Bé interessant per la contribució a la lectura de la formació, evolució i transformació de l'estructura urbana i territorial, així com vertebrar la infraestructura que permet travessar el riu Ripoll.
- Valor arquitectònic/tipològic/artístic
Bé d'especial interès, el valor del qual resideix principalment en la preservació de l'estructura tipològica característica, així com el sistema constructiu derivat de les bones pràctiques en la realització del maó i la pedra en aquestes infraestructures.
- Valor sociocultural i etnològic
Bé referent en el context sociocultural i etnològic per les característiques representatives i la importància que va significar la implantació del Pont de la Salut en les comunicacions de Sabadell.
- Valor natural/ambiental/paisatgístic
Bé interessant per la contribució en la preservació i el manteniment del caràcter harmònic i definidor del paisatge que genera en la seva pròpia contemplació, així com la relació amb l'entorn natural.

REGULACIÓ DE LES INTERVENCIIONS

Tipus d'intervenció **Manteniment i/o Reparació; Consolidació; Remodelació o Rehabilitació; Restauració; Reconstrucció i Reproducció (parts o elements artístics i/o ornamentals necessaris per a la comprensió del bé); Millora**

Regulació **No es permet la modificació.;**

CRITERI PRINCIPAL D'INTERVENCIÓ SOBRE LES PARTS CATALOGADES

Les actuacions de imatge hauran de respectar els valors patrimonials que singularitzen aquest bé i es materialitzaran amb el màxim en la utilització de materials, com en el tractament de les textures i el cromatisme.

L'adequació a les normatives sectorials relatives específicament en el camp de la seguretat (evacuació) i accessibilitat, es resoldran de la manera més compatible amb els valors acreditats del bé catalogat.

Qualsevol proposta plantejada sobre aquest bé haurà de ser avaluada per la Taula de Patrimoni de Sabadell.

Façanes/Coberta **Tractament amb les tècniques de restauració adequades utilitzant els materials que li són propis. Qualsevol alteració de la imatge externa derivada d'una nova actuació ha d'estar avalada per la necessitat d'emprendre una tasca urgent de restauració i justificada de**

forma fefaent.

En tots els casos es farà de la manera compatible i amb ple respecte pels valors acreditats. La superfície haurà de recollir les necessitats derivades de la utilització d'aquest bé, especialment sotmès a un gran desgast.

Entorn/Jardí

No es permet cap intervenció que desfiguri o malmeti la imatge del bé protegit.

Les actuacions que es materialitzin a l'entorn d'aquest bé han de ser absolutament respectuoses per tal de preservar la seva imatge atenent a les tres consideracions que li confereixen els seus valors com a element patrimonial: arquitectònic (obra singular d'enginyeria civil); ambiental-paisatgístic (element clau en el reconeixent de l'entorn i del paisatge que conforma) i sociocultural-etnològic (peça que disposa d'un reconeixement en la identitat del lloc on se situa).

Per la resta d'actuacions a l'entorn, caldrà portar a terme les intervencions que determina el Pla General Municipal d'Ordenació de Sabadell (PGMOS) o POUM vigent; el Pla Especial Urbanístic de Patrimoni de Sabadell (PEPS) i el planejament sectorial derivat, si s'escau.

Totes aquestes actuacions s'hauran de portar a terme sense impedir la correcta visualització del bé catalogat.

Estructura/interior

No es permet l'enderroc de cap de les estructures que són referents en els seus valors tipològics i que sigui referent dels seus valors patrimonials o que els pugui menystenir, excepte de les parts contràries al bé patrimonial.

En cas de reparació de l'estructura es garantirà la restitució de la imatge exterior característica.

Entorn de protecció

L'entorn definit per la conca visual sobre l'element és delimitat, figurativament, per l'espai físic que conforma el context ambiental del riu Ripoll on se situa aquest bé, per tal de no malmetre ni les qualitats arquitectòniques del mateix, ni els valors paisatgístics d'aquest indret. Es tindrà cura que aquest element i els del seu entorn preservin el paisatge en coherència amb l'estructura territorial que conforma la vall del riu Ripoll.

Gestió

Les intervencions o actuacions de reparació, consolidació; remodelació o rehabilitació; restauració; reconstrucció i reproducció hauran d'anar precedides per la redacció d'un estudi patrimonial, amb el contingut mínim establert a l'article 30 de la normativa.

En els béns que estan associats a Àrees d'Expectativa Arqueològica i/o Paleontològica (NP.6) reconeguts en aquest pla i/o davant una troballa fortuïta es requerirà la realització d'un control arqueològic en el seguiment dels treballs de condicionament. Davant l'aparició fortuïta de restes arqueològics en el curs d'obres, el propietari queda obligat a comunicar-ho, immediatament, als serveis tècnics municipals i a la Comissió Territorial de Patrimoni Cultural del Departament de Cultura de la Generalitat de Catalunya. Qualsevol proposta plantejada sobre aquest bé, haurà de ser avaluada per la Taula de Patrimoni de Sabadell.

Altres intervencions

Es permet l'adequació a les normatives sectorials d'accessibilitat i altres, d'acord amb el seu nivell de protecció, i de conformitat amb l'establert a l'article 37 de la normativa.

Es permet l'eliminació de cossos i altres elements sobreposats contraris als valors d'interès per a la història del bé i que es demostrin incoherents amb els valors patrimonials del bé catalogat.

Altrament, es permeten les actuacions específiques derivades del manteniment predictiu i obres que constitueixin una actuació parcial al bé catalogat i que tenen per objecte reparar, restaurar a partir d'una diagnosi -mitjançant l'estudi dels valors originals- aspectes tipològics i/o ornamentals significatius, reforçar elements simples de l'estructura del bé per garantir i/o restablir les condicions de seguretat estructural, les condicions de salubritat, higiene i seguretat.

Usos permesos

Els que determina el PGMOS o POUM vigent i el planejament sectorial derivat, si s'escau.

Usos prohibits

Els que determina el PGMOS o POUM vigent i el planejament sectorial derivat, si s'escau.

INFORMACIÓ COMPLEMENTÀRIA

Informació històrica Fou construït entre els anys 1862 i 1863, en època de l'alcalde Josep Romeu i Sans, per tal de continuar la carretera de Sabadell fins a Caldes de Montbui, la C-1413a. Fou projectat per l'enginyer Elzeari Boix i construït per Josep Antoni Obrador Poch. Quan fou inaugurat, s'instal·là una placa de marbre a cada estrep: el de la part sud tenia dos escuts, l'escut de Sabadell i el de la Diputació de Barcelona. La de l'extrem nord duia una inscripció al·lusiva: "Año 1863. Construido durante el reinado de Isabel II a quien la dedica la Diputación Provincial". Foren destruïts duran la revolució de 1868. Juntament amb l'arribada del tren a Sabadell l'any 1855, la construcció del pont va contribuir notablement a millorar la xarxa de comunicacions de l'època.

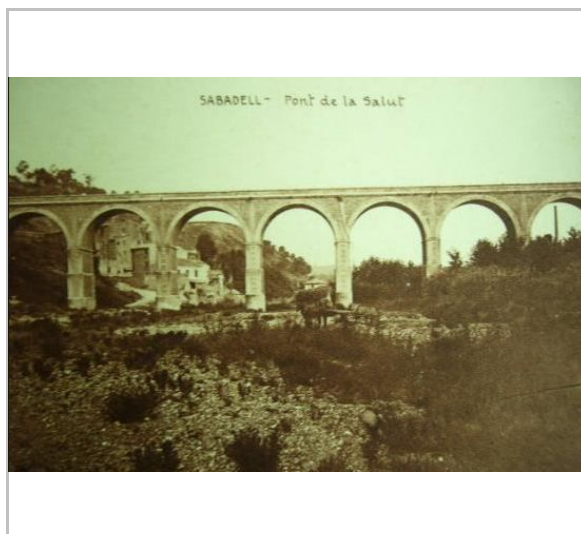
Bibliografia «Pont de la Salut». Pat.mapa: arquitectura. Direcció General del Patrimoni Cultural de la Generalitat de Catalunya. [Consulta: 11 abril 2013].
Nomenclàtor. «Carrer de Romeu». Ajuntament de Sabadell. [Consulta: 17 juny 2016].
Sabadell a l'Enciclopèdia Catalana
El passat tèxtil de Sabadell i Terrassa, Generalitat de Catalunya



Vista aèria
ICGC



Fotografia del bé
(ER) Equip redactor



Fotografia històrica
AHS c.1920

Pont de la Salut

OE.01.EA



Fotografia del bé
(ER) Equip redactor

BÉNS ARQUITECTÒNICS

CATEGORIA DE PROTECCIÓ:

 BCIN  BCIL  BPU

NIVELL DE PROTECCIÓ:

-  NIVELL 1. INTEGRAL
-  NIVELL 2. CONSERVACIÓ
-  NIVELL 3. PARCIAL
-  NIVELL 4. AMBIENTAL
-  NIVELL 5. DOCUMENTAL
-  ESPAIS LLIURES PROTEGITS

Llegenda
(ER) Equip redactor

Passeres del Riu Ripoll

OE.02.CA

gaudeix d'una "protecció ambiental". Altrament podrà concretar-se, si el planejament general o derivat ho determina, una regulació general sobre el conjunt de l'Àmbit on s'inscriu, així com sobre l'aplicació de mesures pel tractament de la seva imatge externa (materials d'acabat, textures, colors, etc...).

- Valor històric
Les tres passeres es projecten i s'executen a partir de les afectacions produïdes per les avingudes d'aigua de la tardor de 1962 i són referents històrics i de record d'aquella època.
- Valor arquitectònic/tipològic/artístic
El model proposat per l'enginyer Albino Lasso Conde estava inspirat en models publicats a la revista Engineering News Records i fou absolutament innovador en l'època.
- Valor sociocultural i etnològic
Les avingudes d'aigua de la tardor de 1962 varen provocar moltes víctimes humanes i grans desperfectes en les infraestructures de comunicació entre ambdues ribes del riu Ripoll.
- Valor natural/ambiental/paisatgístic
Tot i el seu estat són elements referents en el paisatge a l'entorn del riu Ripoll i formen part de la identitat que conforma aquest indret.

REGULACIÓ DE LES INTERVENCIIONS

Tipus d'intervenció Manteniment i/o Reparació; Consolidació; Reforma; Millora; Remodelació o Rehabilitació (eliminació parts contràries al bé patrimonial) sense alterar els valors tipològics del bé; Restauració; Reconstrucció i Reproducció (parts o elements artístics i/o ornamentals necessaris per a la comprensió del bé)

CRITERI PRINCIPAL D'INTERVENCIÓ SOBRE LES PARTS CATALOGADES
Conservar amb mètodes propis de la restauració adequada per tal de preservar l'estructura tipològica original.

En el moment que es plantegi qualsevol intervenció i per tal de garantir i acreditar el coneixement del bé, la seva evolució històrica i les tècniques constructives aplicades, caldrà redactar un informe patrimonial que reculli els aspectes i detalls més inherents a les seves característiques com a bé patrimonial (memòria, aixecament de l'estat actual de la zona d'intervenció, recull de documentació històrica -estudi dels expedients d'obres per tenir documentades totes les modificacions o transformacions sofertes- i reportatge fotogràfic actual).

L'estudi patrimonial previ a la redacció del projecte d'intervenció precisarà els elements objecte de conservació.

L'adequació a les normatives sectorials relatives específicament en el camp de la seguretat (evacuació) i accessibilitat, es resoldran de la manera més compatible amb els valors acreditats del bé catalogat. Qualsevol proposta plantejada sobre aquest bé haurà de ser avaluada per la Taula de Patrimoni de Sabadell.

Usos permesos Els que determina el PGMOS o POUM vigent i el planejament sectorial derivat, si s'escau.

Usos prohibits Els que determina el PGMOS o POUM vigent i el planejament sectorial derivat, si s'escau.

Efectes sobre entorn de protecció Per les característiques del bé catalogat no es considera, específicament, cap entorn de protecció. Tot i això l'entorn ve delimitat per l'espai físic que conforma el conjunt ambiental on se situa aquest bé, sobre el mateix riu Ripoll, per tal de no malmetre ni les qualitats tècniques del mateix, ni els valors ambientals i paisatgístics de l'entorn del riu Ripoll. Es tindrà cura que aquesta construcció preservin el paisatge en coherència amb els seus valors ambientals.

Gestió Abans de qualsevol intervenció de Reparació, Consolidació, Reforma, Millora, Remodelació o Rehabilitació que es realitzi sobre un edifici o la totalitat del conjunt catalogat, s'haurà de redactar un estudi patrimonial amb el contingut mínim establert a l'article 30 de la normativa.

En els béns que estan associats a Àrees d'Expectativa Arqueològica i/o Paleontològica

Passeres del Riu Ripoll

OE.02.CA

(NP.6) reconeguts en aquest pla requerirà la realització d'un control arqueològic en el seguiment dels treballs de condicionament. Davant l'aparició fortuïta de restes arqueològics en el curs d'obres, el propietari queda obligat a comunicar-ho, immediatament, als serveis tècnics municipals i a la Comissió Territorial de Patrimoni Cultural del Departament de Cultura de la Generalitat de Catalunya.

Altres intervencions Actuacions específiques derivades del manteniment predictiu i obres que constitueixin una actuació parcial al conjunt / bé catalogat i que tenen per objecte reparar, restaurar a partir d'una diagnosi -mitjançant l'estudi dels valors originals- aspectes tipològics i/o ornamentals significatius, reforçar elements simples de l'estructura del bé per garantir i/o restablir les condicions de seguretat estructural, eliminar cossos i altres elements sobreposats que no siguin d'interès per la història de la construcció protegida i es demostrin incoherents amb l'estructura originària i a les ampliacions orgàniques que el bé hagi suportat en el temps, així com reposar les condicions de salubritat, higiene, seguretat, ornament públic i l'adequació a les normatives sectorials d'accessibilitat i altres, preservant els valors patrimonials, d'acord amb el seu nivell de protecció i de conformitat amb l'establert a l'article 37 de la normativa.

INFORMACIÓ COMPLEMENTÀRIA

Informació històrica Les avingudes d'aigua de la tardor de 1962 varen provocar grans desperfectes en les infraestructures de comunicació entre ambdues ribes del riu Ripoll. Aquest fet va portar que la Confederación Hidrográfica del Pirineo Oriental decidís redactar i dur a terme el "Proyecto de Acondicionamiento del cauce del Río Ripoll en el término municipal de Sabadell", signat per l'enginyer Albino Lasso Conde. Entre les diverses actuacions es preveia la construcció d'uns guals i passeres per a vianants. En concret en el projecte ja es definia les passeres a construir de tipus cantilever, sustentades per tirants. Aquesta construcció era més econòmica i àgil que d'altres d'ús més habitual. El model proposat per l'enginyer Albino Lasso Conde estava inspirat en models publicats a la revista Engineering News Records, i fou tan innovador fins al punt que la contractista Dragados y Construcciones S.A. va haver d'importar els ancoratges metàl·lics des de l'estranger. Les passeres varen ésser construïdes en el transcurs de l'any 1963, posant-se en funcionament l'any 1964.

Bibliografia LAUDO, D (2008) Estudi històric i arquitectònic de les passeres del Riu Ripoll al terme municipal de Sabadell. Estudi Inèdit, Ajuntament de Sabadell. HERREROS, Isabelo (2016) Lasso Conde, Albino. Relevante ingeniero en el exilio.

Observacions Albino Lasso Conde (Madrid, 5 de novembre de 1906 - juliol 1978), va cursar estudis a l'Escola oficial d'Enginyeria de Camins, Canals i Ports i va finalitzar en 1932. En aquells dies es trobava "congelat" l'accés al Cos oficial del Ministeri d'Obres Públiques, per la qual que es va incorporar a projectes i obres d'empreses privades, com va ser el seu treball en l'Elèctrica Conquense en la construcció del salt d'Almoguera al riu Tajo, o el càrrec de representant de les empreses elèctriques a la Confederació del Xúquer. La seva situació en l'Administració republicana va passar a ser la de "en expectativa d'ingrés". Des de l'any 1926 era soci de l'Ateneu de Madrid, on va conèixer a Manuel Azaña, amb qui sempre va tenir una relació d'amistat. El 1933 va sol·licitar i va obtenir, de la Junta d'Ampliació d'Estudis, la condició de pensionat, sense ajuda per a viatges i estada, -ja que no la sol·licitó-, per a realitzar estudis a França i Anglaterra sobre qüestions econòmiques relacionades amb les obres públiques. Adscrit des de molt jove al republicanisme d'esquerra, va tenir gran protagonisme en la vida política de Conca en els anys de la Segona República. Va ser un dels impulsors del Front Popular a la província de Conca i va resultar elegit diputat d'Esquerra Republicana el 3 de maig de 1936, a repetir-se les eleccions en aquesta circumscripció, per haver estat anul·lats els comicis del 16 de febrer, a causa dels nombrosos casos de frau comesos per les autoritats provincials. L'inici de la guerra civil el va sorprendre a Sant Sebastià, on va tenir un destacadíssim paper en la repressió del moviment subversiu, per la seva capacitat de comandament i organització, a les ordres del govern republicà i amb la col·laboració dels comandaments de la Guàrdia Civil Saturnino Bengoa, Tinent Coronel, i Maurici García, Comandant. Al seu retorn a Madrid es va incorporar a l'Exèrcit republicà, i va ser adscrit durant un temps a l'Aviació amb el grau de Capità; més tard va tenir el comandament, amb el grau de Major, del Batalló de Vies i Obres de ferrocarrils número u. En finalitzar la guerra va marxar a l'exili, França en primer lloc i després Mèxic i Argentina.

Passeres del Riu Ripoll

OE.02.CA

Amb data de 23 de juny de 1939 va ser expulsat amb caràcter definitiu del Ministeri d'Obres Públiques, en aplicació de la Llei de Responsabilitats Polítiques del règim franquista.

A Uruguai va treballar al costat de Manuel Díaz-Marta en projectes i construccions d'obres portuàries. També va realitzar projectes als Estats Units i Brasil. A l'Argentina, país en què va residir durant més temps, va estudiar l'aprofitament hidroelèctric dels rius Mendoza i Tunuyán. En 1956, amb la col·laboració d'empreses espanyoles com Salts del Sil i Dragados i Construccions, va intervenir en la construcció de centrals elèctriques en els referits rius, finançades aquestes obres amb càrrec al deute pendent del protocol Franco-Perón. Aquesta més que rellevant participació en els projectes i en l'execució dels mateixos, li va servir a Albí Lasso per guanyar-se un gran reconeixement en el si de l'Enginyeria espanyola; aquell mateix any va ser anul·lada la sanció que pesava sobre el mateix i se li readmitia al servei de l'Estat, segons Ordre publicada al BOE del 19 de novembre.

Després del seu retorn a Espanya va ocupar llocs estrictament de caràcter tècnic com a funcionari, com va ser el d'Enginyer Cap de la Confederació Hidrogràfica del Pirineu Oriental, entre els anys 1962 a 1975, any en què va passar a la situació d'excedència voluntària. Va ser pioner en estudis de caràcter ecològic, com va ser el seu treball L'abocament al mar i la pol·lució de les platges, publicat al novembre de 1967 a la Revista d'Obres Públiques. Va morir a Madrid el juliol de 1978.

BÉNS ARQUITECTÒNICS

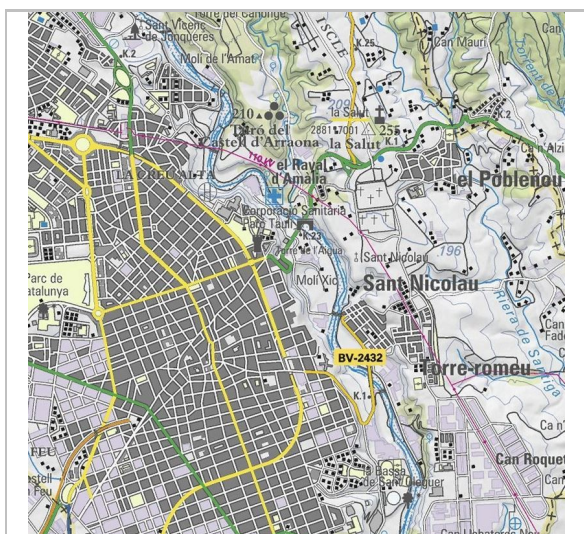
CATEGORIA DE PROTECCIÓ:

BCIN
 BCIL
 BPU

NIVELL DE PROTECCIÓ:

NIVELL 1. INTEGRAL
 NIVELL 2. CONSERVACIÓ
 NIVELL 3. PARCIAL
 NIVELL 4. AMBIENTAL
 NIVELL 5. DOCUMENTAL
 ESPAIS LLIURES PROTEGITS

Llegenda
(ER) Equip redactor



Plànol emplaçament
ICGC



Vista aèria
ICGC



Passeres del Riu Ripoll

OE.02.CA

CATALOGACIÓ ANTERIOR

Altres prot. Bé emergent. Procedeix de l'Inventari del Patrimoni Industrial de Catalunya (mNACTEC)

CATALOGACIÓ

Tipus de bé Patrimoni arquitectònic
Classificació Obra civil
Categoria BPU
Nivell prot. Nivell 2. Conservació
Altres prot. Forma part del Parc Fluvial del Ripoll.

DESCRIPCIÓ DEL BÉ

Tipologia funcional Obres d'Enginyeria (OE)
Subtipologia funcio. Pont (estructura arrencada)
Estil i Època Enginyeria civil; Època contemporània. Segle XIX
Cronologia 1897-1900
Autor/promotor -
Parcel.la ---
Context Actualment, només es conserven els pilars de pedra de cada extrem que el formaven, pocs metres al sud del pont de la carretera C-1247 sobre el riu Ripoll.
Elements Segons projecte, el pont havia de tenir 66,28m de llarg, l'amplada total seria de 6 metres i 4,23 metres l'amplada de la calçada. Es van construir tres pilars de suport per l'estructura metàl·lica (base del vial) amb una separació de 18m entre ells i 15m en relació als extrems. Aquests pilars tenien una certa desviació respecte l'eix del pont per tal d'estar adaptats al riu. L'alçada des de la llera del riu a la rasant de pavimentació sobre l'estructura metàl·lica del pont era de 4,65m.
Ús actual En desús
Ús original/altres Comunicació
Estat conservació Bo; La part que encara es conserva del conjunt de l'antic pont presenta un estat correcte que permet identificar plenament que correspon a l'arrencada situada al marge esquerra del riu Ripoll.
Façanes/Coberta Imatge correcte formada de la part de l'estructura que es preserva, amb la presència dels carreus de pedra ben arestats.
Entorn/Jardí Important qualitat ambiental i paisatgística la que envolta aquestes restes, tot i no ser tractat específicament.
Estructura/Interior De la part conservada s'aprecia una total solidesa estructural, tant en els materials que la integren (carreus de pedra), com en la seva configuració de conjunt.
Entorn de protecció Per les característiques físiques inherents i per la seva posició en relació a la contemplació exterior, no es considera la necessitat de delimitar un entorn de protecció determinat.

ÀMBITS DE PROTECCIÓ I OBJECTE

Elements Part de l'estructura on arrencava el pont. Element d'enginyeria d'especial interès arquitectònic, enginyeril, ambiental, paisatgístic, sociocultural, etnològic, el valor del qual resideix principalment en esdevenir un referent de l'antic pont desaparegut com a testimoni visual al costat del riu Ripoll. Tots aquests valors esmentats són aspectes que cal respectar i, per tant, són parts o conceptes a mantenir, sense perjudici de les actuacions de rehabilitació requerides, amb una restauració adequada de conservació de les característiques i valors originals que haurà de preservar i revaloritzar els esmentats elements d'interès.
Entorn de protecció Per les característiques del bé i en relació a la seva posició forma part d'un Ambient protegit com és l'entorn del riu Ripoll. Per tant es considera que s'inscriu en un entorn que gaudeix d'una "protecció ambiental". Altrament podrà concretar-se, si el planejament

Pont Vell de Castellar

OE.03.EA

general o derivat ho determina, una regulació general sobre el conjunt de l'Àmbit on s'inscriu, així com sobre l'aplicació de mesures pel tractament de la seva imatge externa (materials d'acabat, textures, colors, etc...).

- Valor històric
El pont va ser una infraestructura referent en el context de la història de Sabadell per la seva representativitat en la lectura d'un moment destacat en l'evolució de l'activitat fabril i les comunicacions amb Castellar del Vallès, Manresa i el nord.
- Valor urbanístic
Estructures interessants en el record per la contribució en la lectura sobre el territori de la transformació de les infraestructures de comunicació com la del Pont Vell que signifiquen unes fites a banda i banda del Ripoll.
- Valor arquitectònic/tipològic/artístic
És interessant fer notar el valor de l'estructura que conforma les dues arrencades de l'antic pont, realitzades a base de carreus de pedra perfectament tallada. És una obra destacada de l'enginyeria de l'època en el seu disseny conjunt.
- Valor sociocultural i etnològic
Estructures referents en el context sociocultural i etnològic de Sabadell per les seves característiques representatives, especialment en la tradició i record del Pont Vell sobre el riu Ripoll. Les restes existents són un referent de memòria històrica.
- Valor natural/ambiental/paisatgístic
Les dues arrencades que es preserven són claus en la contribució en la preservació i el manteniment del caràcter harmònic i definidor del paisatge que genera en la seva pròpia contemplació, així com la relació amb l'entorn natural.

REGULACIÓ DE LES INTERVENCIIONS

Tipus d'intervenció: Manteniment i/o Reparació; Consolidació; Rehabilitació; Restauració

Regulació: No es permet la modificació;

Les actuacions de imatge hauran de respectar els valors patrimonials que singularitzen aquest bé i es materialitzaran amb el màxim respecte per les mateixes, tant en la utilització de materials, com en el tractament de les textures i el cromatisme.

Les actuacions que vinguin derivades per donar compliment a les normatives sectorials, es faran amb el màxim respecte pels valors acreditats d'aquest bé.

Façanes/Coberta: Tractament amb les tècniques de restauració adequades utilitzant els materials que li són propis.

Qualsevol alteració de la imatge externa derivada d'una nova actuació ha d'estar avalada per la necessitat d'emprendre una tasca urgent de restauració i justificada de forma fefaent.

En tots els casos es farà de la manera compatible i amb ple respecte pels valors acreditats. La superfície haurà de recollir les necessitats derivades de la utilització d'aquest bé, especialment sotmès a un gran desgast.

Entorn/Jardí: Les actuacions que es materialitzin a l'entorn d'aquest bé han de ser absolutament respectuoses per tal de preservar la seva imatge atenent a les tres consideracions que li confereixen els seus valors com a element patrimonial: arquitectònic (obra singular d'enginyeria civil); ambiental-paisatgístic (element clau en el reconeixement de l'entorn i del paisatge que conforma) i sociocultural-etnològic (peça que disposa d'un reconeixement en la identitat del lloc on se situa).

Estructura/interior: Les actuacions de restauració i/o de reparació efectiva de l'estructura del bé, es materialitzaran a partir del coneixement de l'ús i les tècniques emprades en la seva construcció original, amb ple respecte pels seus valors propis com element d'obra civil que ha particularitzat una estructura i una imatge externa definida i identificativa.

Si per tal de reparar un element i/o el conjunt del bé cal fer actuacions a l'interior de les seves estructures, es garantirà en tot moment la restitució correcta de la imatge exterior, per tal de no desvirtuar les seves característiques formals.

Entorn de protecció: L'entorn ve delimitat per l'espai físic que conforma el conjunt ambiental on se situa aquest bé, per tal de no malmetre ni les qualitats formals del mateix, ni els valors urbanístics i

Pont Vell de Castellar

OE.03.EA

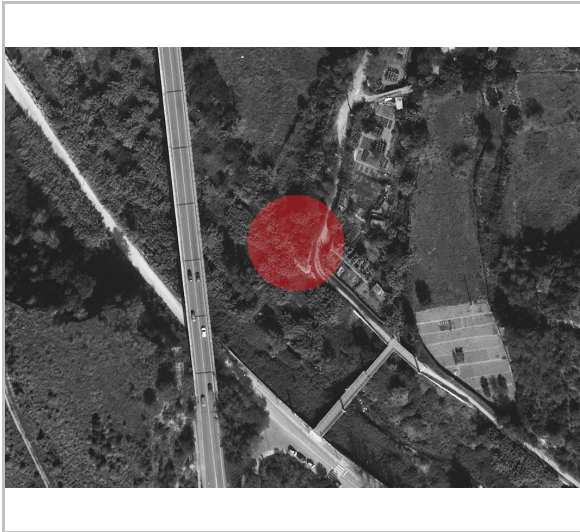
	<p>paisatgístics d'aquest indret.</p>
Gestió	<p>Abans de qualsevol intervenció de restauració / rehabilitació que es realitzi sobre el bé catalogat, s'haurà de redactar un estudi patrimonial que reculli els aspectes i detalls inherents als orígens i l'evolució de la construcció fins l'estat previ a la intervenció proposada (aixecament actual, documentació i imatges històriques, reportatge fotogràfic actual, anàlisi de l'evolució urbanística del sector, així com l'estudi dels expedients d'obres per tenir documentades les modificacions o transformacions més destacades.</p> <p>En els béns que estan associats a Àrees d'Expectativa Arqueològica i/o Paleontològica (NP.6) reconeguts en aquest pla requerirà la realització d'un control arqueològic en el seguiment dels treballs de condicionament. Davant l'aparició fortuïta de restes arqueològics en el curs d'obres, el propietari queda obligat a comunicar-ho, immediatament, als serveis tècnics municipals i a la Comissió Territorial de Patrimoni Cultural del Departament de Cultura de la Generalitat de Catalunya.</p>
Altres intervencions	<p>Intervencions que constitueixen una actuació parcial al bé catalogat i que tenen per objecte reparar, restaurar a partir d'una diagnosi -mitjançant l'estudi dels valors originals- aspectes patrimonials significatius, reforçar elements simples de l'estructura del bé per garantir i/o restablir les condicions de seguretat estructural, eliminar cossos i altres elements sobreposats que no siguin d'interès per la història del bé i es demostrin incoherents amb l'estructura originària del mateix.</p>
Usos permesos	<p>Els que determina el PGMO o POUM vigent i el planejament sectorial derivat, si s'escau.</p>
Usos prohibits	<p>Els que determina el PGMO o POUM vigent i el planejament sectorial derivat, si s'escau.</p>

INFORMACIÓ COMPLEMENTÀRIA

<i>Informació històrica</i>	<p>La necessitat de comunicar les diferents ciutats industrials entre elles (Sabadell, Manresa, Castellar del Vallès...), juntament amb tota una sèrie de factors, va propiciar la construcció del pont per salvar el riu Ripoll en aquest punt. Per damunt del pont hi transcorria la carretera de Prats de Lluçanès o de Castellar del Vallès (actualment carretera C-124). La construcció del pont va ser adjudicada a la Maquinista Terrestre y Marítima, i s'inicià oficialment el 1897. Al juliol de 1998 es va fer el coronament d'obra que havia portat a terme per subcontracte l'empresari de Sarrià Jaume Campanyà, i quedava preparada per a que La Maquinista col·loqués l'estructura superior metàl·lica.</p> <p>Tot i així, les obres no van acabar aquell any amb la col·locació del vial, ja que encara no estava unit a la carretera. Amb l'expropiació de terres a un parell de propietaris el 1900, es va finalitzar també aquest aquesta darrera fase.</p> <p>Va ser un dels ponts afectats per les riuades del 1962, però no perquè l'estructura no aguantés l'augment d'aigua, sinó perquè l'alçada del pont no va resultar suficient i va fer de presa i mur de contenció dels aiguats. La brossa que baixava pel riu va taponar les arcades i va impedir el pas de les aigües, cosa que va desviar-les momentàniament però, un cor es va trencar el mur de brossa, donà lloc a una crescuda sobtada i amb força de les aigües. Dues fàbriques van quedar greument afectades per aquests dos fets.</p>
<i>Bibliografia</i>	<p>VVAA; Parc Fluvial del Ripoll, Sabadell [recurs electrònic]: inventari d'elements d'interès cultural 1, Ajuntament de Sabadell, 2003.</p>

Pont Vell de Castellar

OE.03.EA



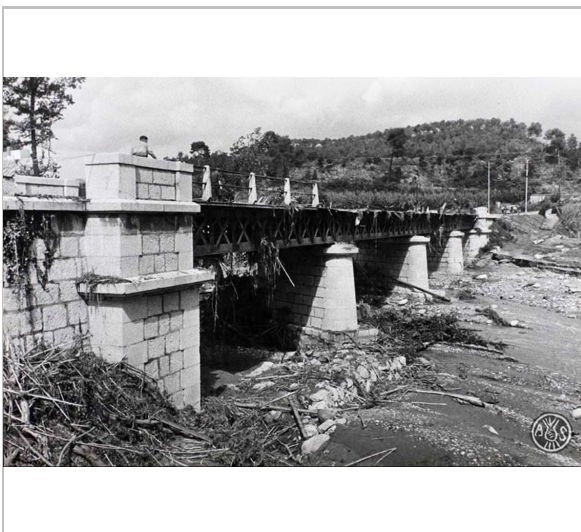
Vista aèria
ICGC



Fotografia del bé
(ER) Equip redactor



Fotografia del bé
(ER) Equip redactor



Fotografia històrica
AHS c.1930

BÉNS ARQUITECTÒNICS

CATEGORIA DE PROTECCIÓ:

BCIN BCIL BPU

NIVELL DE PROTECCIÓ:

- NIVELL 1. INTEGRAL
- NIVELL 2. CONSERVACIÓ
- NIVELL 3. PARCIAL
- NIVELL 4. AMBIENTAL
- NIVELL 5. DOCUMENTAL
- ESPAIS LLIURES PROTEGITS

Llegenda
(ER) Equip redactor



Pèrgola de formigó – Polígon de Can Feu

OE.04.EA

FITXES RELACIONADES:

CONJ. ARQUIT. ELEM. ARQUIT. BÉNS ARQUEOL. BÉNS SOCIOE. BÉNS NATURALS BÉNS AMBIENT-PAISAT

CA

EA

BARP

BSE

BN

BAMP

LOCALITZACIÓ

Indret / barri

Codi INE 187

Adreça/es Plaça Cambó, de, s/n

Delimitació bé

Coordenades UTM x = 424454,0 ; y = 4599358,0

Identificació al plànol Nd1-21
Grafisme categoria *

Entorn protecció

DADES CADASTRALS

Número

Superfície

Sostre

N. plantes

Titularitat



Plànol normatiu
(ER) Equip redactor

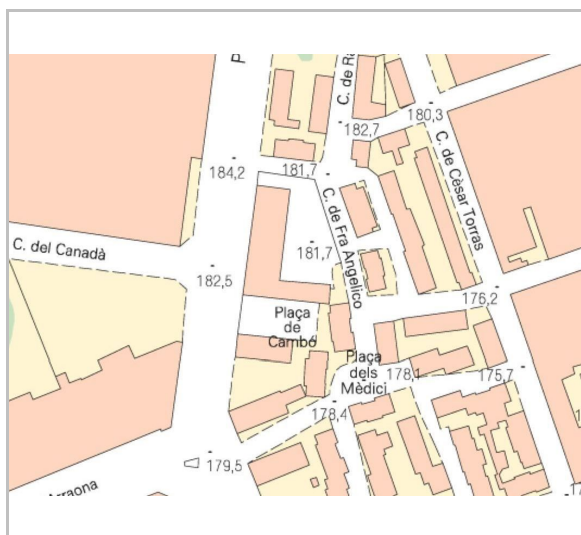


Fotografia del bé
(ER) Equip redactor

DADES URBANÍSTIQUES

Pla vigent Pla General Municipal d'Ordenació de Sabadell (PGMOS)

Classificació SUC (urbà consolidat)



Plànol emplaçament
ICGC

CATALOGACIÓ ANTERIOR

Altres prot. Bé emergent.

CATALOGACIÓ

Tipus de bé Patrimoni arquitectònic
Classificació Elements arquitectònics
Categoria BPU
Nivell prot. Nivell 1. Integral
Altres prot. AM.01 Barri de Can Feu

DESCRIPCIÓ DEL BÉ

Tipologia funcional Obres d'Enginyeria (OE)

Subtipologia funcio. Pèrgola

Estil i Època Racionalisme de postguerra; Època contemporània. Segle XX

Cronologia a.1960

Autor/promotor -

Parcel.la Espai públic (plaça de Cambó)

Context El barri de Can Feu té l'origen en una promoció de la Caixa de Sabadell per als seus empleats, als voltants dels anys 60. És un barri que es troba delimitat per tres fronteres artificials: el pg. de Can Feu, la ctra. de Terrassa (construïda l'any 1852, i anomenada antigament ctra. de Montcada) i la rambla d'Ibèria. En el marc de l'ordenació de la plaça principal, anomenada actualment com a plaça de Cambó, se situa aquesta pèrgola construïda en formigó armat.

Elements La pèrgola es disposa en forma de L, envoltant la zona de contacte amb l'edifici principal de la plaça de Cambó. Està executada íntegrament en formigó armat, conformant una coberta formada entre els mateixos pòrtics, a partir d'un pilar individual en el cos llarg i de doble estructura (dues fileres), de manera que permet recollir i desguassar l'aigua de pluja en el seu punt inferior i conduir-la en la part interna del pilar. El conjunt està format per diferents unitats disposades consecutivament.

Ús actual Pèrgola

Ús original/altres Pèrgola

Estat conservació Bo; Bon estat de conservació general en el seu aspecte exterior. Tot i que no s'entreu la voluntat de seguir un pla de manteniment el bé no presenta lesions o patologies que facin entreveure la necessitat d'intervenir en l'exterior. Només es poden destacar alguns punts de brutícia que no afecten, però, a les condicions de solidesa estructural del conjunt de la pèrgola.

Façanes/Coberta La coberta, també, es preserva en bon estat i no s'aprecien desperfectes estructurals, únicament les taques o la presència de brutícia.

Entorn/Jardí Les edificacions properes presenten característiques similars en l'estat de conservació.

Estructura/Interior Correcte

Entorn de protecció Per les característiques arquitectòniques i posicionals del bé en relació a la contemplació exterior, no es considera la necessitat de delimitar un entorn de protecció determinat.

ÀMBITS DE PROTECCIÓ I OBJECTE

Elements Bé d'especial interès arquitectònic, enginyeril, històric i social vinculat estretament a la materialització del polígon d'habitatges de Can Feu. El valor del qual resideix principalment en la seva estructura de formigó armat, reflectida en la volumetria original, i la imatge general externa i la funció de pèrgola. Altrament, es protegeix la configuració distributiva que emana de l'estructura portant, així com les característiques referents del projecte matriu, en la definició d'espais i la tècnica constructiva utilitzada; els valors dimensionals i de proporció; el tipus de paràmetres emprats i la configuració associada a l'espai públic. Totes aquestes parts esmentades són aspectes que cal respectar i, per tant,

Pèrgola de formigó – Polígon de Can Feu

OE.04.EA

són parts o conceptes a mantenir íntegrament, sense perjudici de les actuacions de rehabilitació requerides, amb una restauració adequada de conservació de la tipologia que haurà de preservar i revaloritzar els esmentats elements d'interès.

Entorn de protecció Per les característiques del bé i en relació a la seva posició específica es considera que s'inscriu en un entorn que ha de gaudir d'una "protecció ambiental" que garanteixi el respecte per les qualitats arquitectòniques, ambientals i paisatgístiques amb respecte per la seva contemplació sense altres construccions o elements que puguin distorsionar els valors que representa. Altrament podrà concretar-se, si el planejament general o derivat ho determina, una regulació general sobre el conjunt del àrea o sector on s'inscriu, així com sobre l'aplicació de mesures pel tractament de les seva imatge exterior, inclosa la disposició d'elements d'enllumenat exterior i/o de senyalització. La disposició dels mateixos es farà respectant els valors del bé catalogat.

- Valor històric Estructures referents en el context de la història de Sabadell pel significat en la implantació d'un nou barri dins el terme municipal com ho fou Can Feu. Tot i que l'element no és conegut la seva articulació és indissociable al conjunt del polígon.
- Valor urbanístic La pèrgola és un element referent que articula significativament l'espai cobert que delimita a la plaça de Cambó. Per tant articula els seus valors posicionals amb el disseny particular.
- Valor arquitectònic/tipològic/artístic És fruit de un moment determinat on hi ha una profusió en la utilització del formigó armat en tot tipus de construccions. Les influències de les obres de Nervi i altres arquitectes i enginyers, com Eduardo Torroja són molt notables.
- Valor sociocultural i etnològic La pèrgola articula un lloc cobert de la plaça de Cambó com espai públic d'interrelació dels ciutadans del barri.
- Valor natural/ambiental/paisatgístic Conjunt interessant per la contribució en la preservació i el manteniment del caràcter harmònic i definidor del paisatge de la plaça que no ha sofert alteracions notables des de la seva materialització.

REGULACIÓ DE LES INTERVENCIIONS

Tipus d'intervenció Manteniment i/o Reparació; Consolidació; Reforma, Millora, Remodelació o Rehabilitació sense alterar els valors tipològics del bé; Restauració; Reconstrucció i Reproducció (parts o elements artístics i/o ornamentals necessaris per a la comprensió del bé)

Regulació No es permet la modificació;

Les actuacions de imatge hauran de respectar els valors patrimonials que singularitzen aquest bé i es materialitzaran amb el màxim respecte per les mateixes, tant en la utilització de materials, com en el tractament de les textures i el cromatisme.

Les actuacions que vinguin derivades per donar compliment a les normatives sectorials, es faran amb el màxim respecte pels valors acreditats d'aquest bé.

No es permet la modificació excepte les parts contràries al bé patrimonial. Actuacions dirigides al sanejament, en el marc de la restauració d'elements inherents als valors tipològics i ambientals originals del bé. Restauració tipològica adequada a fi de preservar i posar en relleu les parts o elements destacats per aquests valors.

Façanes/Coberta Tractament amb les tècniques de restauració adequades utilitzant els materials que li són propis.

Qualsevol alteració de la imatge externa derivada d'una nova actuació ha d'estar avalada per la necessitat d'emprendre una tasca urgent de restauració i justificada de forma fefaent.

En tots els casos es farà de la manera compatible i amb ple respecte pels valors acreditats. La superfície haurà de recollir les necessitats derivades de la utilització d'aquest bé, especialment sotmès a un gran desgast.

Entorn/Jardí Les actuacions que es materialitzin a l'entorn d'aquest bé han de ser absolutament respectuoses per tal de preservar la seva imatge atenent a les tres consideracions que li

Pèrgola de formigó – Polígon de Can Feu

OE.04.EA

confereixen els seus valors com a element patrimonial: arquitectònic (obra singular d'enginyeria civil); ambiental-paisatgístic (element clau en el reconeixent de l'entorn i del paisatge que conforma) i sociocultural-etnològic (peça que disposa d'un reconeixement en la identitat del lloc on se situa).

Estructura/interior	<p>Les actuacions de restauració i/o de reparació efectiva de l'estructura del bé, es materialitzaran a partir del coneixement de l'ús i les tècniques emprades en la seva construcció original, amb ple respecte pels seus valors propis com element d'obra civil que ha particularitzat una estructura i una imatge externa definida i identificativa.</p> <p>Si per tal de reparar un element i/o el conjunt del bé cal fer actuacions a l'interior de les seves estructures, es garantirà en tot moment la restitució correcta de la imatge exterior, per tal de no desvirtuar les seves característiques formals.</p>
Entorn de protecció	<p>L'entorn ve delimitat per l'espai físic que conforma el conjunt ambiental on se situa aquest bé, per tal de no malmetre ni les qualitats formals del mateix, ni els valors urbanístics i paisatgístics d'aquest indret. Es tindrà cura que aquest element i les edificacions veïnes conformin o preservin el paisatge en coherència amb l'estructura urbana tradicional.</p>
Gestió	<p>Abans de qualsevol intervenció de restauració / rehabilitació que es realitzi sobre el bé catalogat, s'haurà de redactar un estudi patrimonial que reculli els aspectes i detalls inherents als orígens i l'evolució de la construcció fins l'estat previ a la intervenció proposada (aixecament actual, documentació i imatges històriques, reportatge fotogràfic actual, anàlisi de l'evolució urbanística del sector, així com l'estudi dels expedients d'obres per tenir documentades les modificacions o transformacions més destacades.</p> <p>En els béns que estan associats a Àrees d'Expectativa Arqueològica i/o Paleontològica (NP.6) reconeguts en aquest pla requerirà la realització d'un control arqueològic en el seguiment dels treballs de condicionament. Davant l'aparició fortuïta de restes arqueològics en el curs d'obres, el propietari queda obligat a comunicar-ho, immediatament, als serveis tècnics municipals i a la Comissió Territorial de Patrimoni Cultural del Departament de Cultura de la Generalitat de Catalunya.</p>
Altres intervencions	<p>Intervencions que constitueixen una actuació parcial al bé catalogat i que tenen per objecte reparar, restaurar a partir d'una diagnosi -mitjançant l'estudi dels valors originals- aspectes patrimonials significatius, reforçar elements simples de l'estructura del bé per garantir i/o restablir les condicions de seguretat estructural, eliminar cossos i altres elements sobreposats que no siguin d'interès per la història del bé i es demostrin incoherents amb l'estructura originària del mateix.</p>
Usos permesos	<p>Els que determina el PGMOS o POUM vigent i el planejament sectorial derivat, si s'escau.</p>
Usos prohibits	<p>Els que determina el PGMOS o POUM vigent i el planejament sectorial derivat, si s'escau.</p>

INFORMACIÓ COMPLEMENTÀRIA

<i>Informació històrica</i>	<p>El barri de Can Feu on se situa la plaça de Cambó i la pèrgola de referència el formen habitatges unifamiliars envoltats d'espais verds singulars. Comparteix l'espai amb una petita zona industrial, d'indústria tèxtil familiar.</p>
<i>Bibliografia</i>	<p>Ajuntament de Sabadell. Història dels barris de Sabadell.</p>



Vista aèria
ICGC



Fotografia del bé
(ER) Equip redactor

BÉNS ARQUITECTÒNICS

CATEGORIA DE PROTECCIÓ:



NIVELL DE PROTECCIÓ:



Llegenda
(ER) Equip redactor



Pèrgola de formigó – Polígon de Can Feu

OE.04.EA

Torre de l'Aigua

OE.05.EA

FITXES RELACIONADES:

CONJ. ARQUIT. ELEM. ARQUIT. BÉNS ARQUEOL. BÉNS SOCIOE. BÉNS NATURALS BÉNS AMBIENT-PAISAT

CA

EA

BARP

BSE

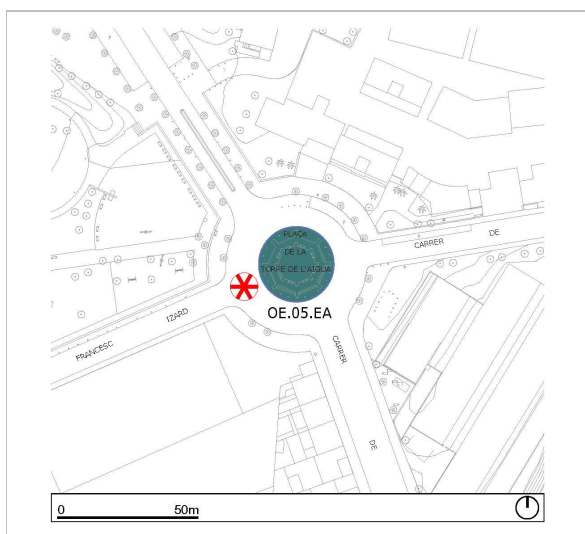
BN

BAMP

LOCALITZACIÓ

<i>Indret / barri</i>	5.	<i>Codi INE</i>	187
<i>Adreça/es</i>	Plaça Torre de l'Aigua, de la, s/n Carrer Francesc Izard, de, s/n	<i>Delimitació bé</i>	
		<i>Entorn protecció</i>	
<i>Coordenades UTM</i>	x = 426037,0 ; y = 4600764,0	<i>Identificació al plànol</i>	Nd1-17
		<i>Grafisme categoria</i>	

DADES CADASTRALS	<i>Número</i>	<i>Superfície</i>	<i>Sostre</i>	<i>N. plantes</i>	<i>Titularitat</i>
	6012402DG2061B0001BA	88	111		Pública



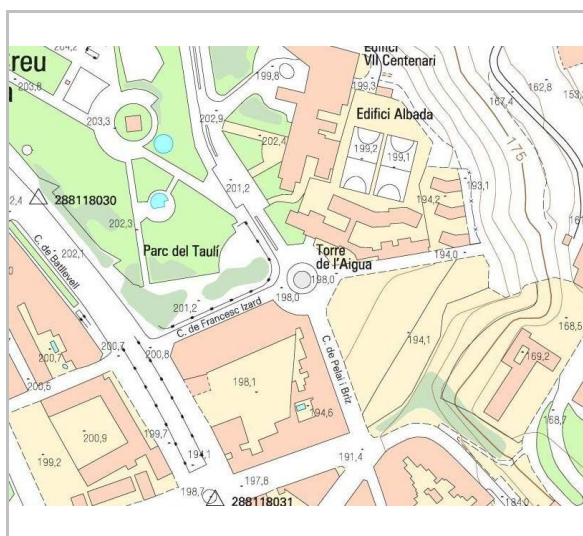
*Plànol normatiu
(ER) Equip redactor*



*Fotografia del bé
(ER) Equip redactor*

DADES URBANÍSTIQUES

<i>Pla vigent</i>	Pla General Municipal d'Ordenació de Sabadell (PGMOS)
<i>Classificació</i>	SUC (urbà consolidat)



*Plànol emplaçament
ICGC*

Torre de l'Aigua

OE.05.EA

CATALOGACIÓ ANTERIOR

<i>Tipus de bé</i>	Patrimoni arquitectònic
<i>Classificació</i>	Elements arquitectònics
<i>Categoria</i>	BCIL
<i>Nº reg/cat.</i>	PEPBAMAS 10.2
<i>Nivell prot.</i>	Nivell 2. Conservació

CATALOGACIÓ

<i>Tipus de bé</i>	Patrimoni arquitectònic
<i>Classificació</i>	Edificis
<i>Categoria</i>	BCIL
<i>Nivell prot.</i>	Nivell 1. Integral
<i>Altres prot.</i>	Es proposa incoar l'expedient per a la declaració com a Bé Cultural d'Interès Nacional (BCIN). Forma part de la Façana de ciutat.

DESCRIPCIÓ DEL BÉ

<i>Tipologia funcional</i>	Arquitectura Industrial (AI)
<i>Subtipologia funcio.</i>	Torre-dipòsit d'aigua
<i>Estil i Època</i>	Modernisme; Època contemporània. Segle XX
<i>Cronologia</i>	1915-1919
<i>Autor/promotor</i>	Lluís Homs i Moncusí, arquitecte; Francesc Izard, enginyer.
<i>Parcel.la</i>	Al bell mig d'una plaça pública (plaça de la Torre de l'Aigua) que es configura especialment al seu entorn.
<i>Context</i>	Es tracta d'uns dels primers edificis de la ciutat a ser construït amb formigó armat. Està ubicada al nord del barri de Covadonga, a tocar del Parc Taulí.
<i>Elements</i>	<p>Presenta una alçada total de 50m amb base octogonal i un dipòsit de 9m d'alçada amb capacitat per a 300000 litres d'aigua. A la part superior hi ha un mirador al que s'hi accedeix per una escala de cargol que passa per dins el dipòsit. El mirador està cobert per una cúpula acabada en punxa amb una base octogonal de la qual en surten els 8 nervis cap a la part superior. Abans d'arribar a la punxa, hi ha un total de quatre finestres intercalades entre les 8 cares.</p> <p>El dipòsit està sostingut per 8 pilars units entre ells per una escala helicoidal amb barana de ferro que arriba fins al dipòsit.</p> <p>Alguns d'aquests pilars contenen els tubs de pujada d'aigua al dipòsit, procedents de l'elevador d'aigua de la Caseta de les Aigües que es troba a la llera dreta del Ripoll. Altres pilars contenen els tubs de baixada d'aigua per a la distribució a la ciutat. La Torre de l'Aigua és d'estil modernista amb elements decoratius com els arcs mixtilinis de la part interna del dipòsit.</p>
<i>Ús actual</i>	Torre de l'Aigua
<i>Ús original/altres</i>	Torre de l'Aigua
<i>Estat conservació</i>	Bo; Restaurada. Bon estat de conservació general en el seu aspecte exterior. Tot i que no s'entreu la voluntat de seguir un pla de manteniment el bé no presenta lesions o patologies que facin entreveure la necessitat d'intervenir en l'exterior. En tot cas, podem afirmar que es fan les actuacions necessàries quan es produeixen lesions, desperfectes o alguna patologia derivada.
<i>Façanes/Coberta</i>	Bon estat general de l'estructura general de formigó armat de suport vertical. S'estima un bon estat general de la coberta a través de la imatge expressada en la visió parcial del bé. S'aprecia la voluntat de conservació encara que no disposi d'un pla de manteniment predictiu.
<i>Entorn/Jardí</i>	La resta de les edificacions properes presenten característiques similars en l'estat de conservació.
<i>Estructura/Interior</i>	La claredat tipològica d'aquesta construcció fa preveure un manteniment correcte de l'estructura principal de la construcció.
<i>Entorn de protecció</i>	L'edificació s'emmarca en un Ambient destacat -que conforma la mateixa Torre de l'Aigua com element emblemàtic i representatiu de la ciutat- i que, com a tal, és objecte de protecció específica.

ÀMBITS DE PROTECCIÓ I OBJECTE

Elements Bé de caràcter singular, de gran valor patrimonial (no únicament arquitectònic sinó en tota la seva dimensió ambiental, paisatgístic, sociocultural, etnològic i destacat element d'enginyeria). És un referent d'un període i un estil determinat, en la primera etapa de la construcció de dipòsits d'aigua en formigó armat que, amb independència del seu estat de conservació, s'ha de mantenir íntegrament, amb respecte per les seves característiques específiques, siguin o no arquitectòniques, així com dels elements o parts que el componen. Altrament, s'han de mantenir les qualitats formals del bé i, per tant, ha de garantir-se la seva conservació amb els mètodes propis de la restauració adequada.

És un edifici que per la seva qualitat intrínseca i per la mateixa posició en la trama urbana, és entès com a referent "monumental" i una fita en el paisatge de Sabadell.

Entorn de protecció Per les característiques del bé i en relació a la seva posició específica es considera que s'inscriu en un entorn que ha de gaudir d'una "protecció ambiental" que garanteixi el respecte per les qualitats arquitectòniques, ambientals i paisatgístiques amb respecte per la seva contemplació sense altres construccions o elements que puguin distorsionar els valors que representa. Altrament podrà concretar-se, si el planejament general o derivat ho determina, una regulació general sobre el conjunt del àrea o sector on s'inscriu, així com sobre l'aplicació de mesures pel tractament de les seves imatges exterior, inclosa la disposició d'elements d'enllumenat exterior i/o de senyalització. La disposició dels mateixos es farà respectant els valors del bé catalogat.

- Valor històric La Torre de l'Aigua és un dels elements més representatius de la ciutat i té un valor històric i patrimonial acreditat pels seus valors formals així com per representar una estructura de proveïment fonamental des dels seus orígens fins avui.
- Valor urbanístic La seva posició marca una fita representativa dins el que anomenem com a façana de ciutat. A nivell referencial l'element ha condicionat el desenvolupament urbanístic de l'entorn.
- Valor arquitectònic/tipològic/artístic Representa una de les primeres construccions realitzades en formigó armat a la ciutat que permet resoldre una estructura esbelta sobre la que es recolza el dipòsit, expressant els valors del modernisme, especialment en el tractament de la coberta.
- Valor sociocultural i etnològic És un dels elements més identificatius de la ciutat i reconegut pels seus habitants. Acredita nous valors en conjunt com per ser considerat un dels 100 "Elements del Patrimoni Industrial de Catalunya".
- Valor natural/ambiental/paisatgístic És un referent en el paisatge de la ciutat, especialment identificable en la visió des de la vall del riu Ripoll, que determina, juntament amb el Taulí, una de les visuals més reconegudes de la ciutat. A nivell urbà, és un important element de referència.

REGULACIÓ DE LES INTERVENCIIONS

Tipus d'intervenció Manteniment i/o Reparació; Consolidació; Restauració i/o Rehabilitació

Regulació No es permet la modificació;

Les actuacions de imatge hauran de respectar els valors patrimonials que singularitzen aquest bé i es materialitzaran amb el màxim respecte per les mateixes, tant en la utilització de materials, com en el tractament de les textures i el cromatisme.

Les actuacions que vinguin derivades per donar compliment a les normatives sectorials, es faran amb el màxim respecte pels valors acreditats d'aquest bé.

Façanes/Coberta Tractament amb les tècniques de restauració adequades utilitzant els materials que li són propis. Qualsevol alteració de la imatge externa derivada d'una nova actuació ha d'estar avalada per la necessitat d'emprendre una tasca urgent de restauració i justificada de forma fefaent.

En tots els casos es farà de la manera compatible i amb ple respecte pels valors acreditats.

Entorn/Jardí Les actuacions que es materialitzin a l'entorn d'aquest bé, conformant un Ambient delimitat per la totalitat de la plaça de la Torre de l'Aigua i els carrers adjacents (carrer de Francesc

Torre de l'Aigua

OE.05.EA

Izard, carrer de Pelai Briz i primer tram del carrer del Parc Taulí precisament en el seu perímetre amb el propi Parc) han de ser absolutament respectuoses per tal de preservar la seva imatge atenent a les tres consideracions que li confereixen els seus valors com a element patrimonial: arquitectònic (obra singular d'enginyeria civil); ambiental-paisatgístic (element clau en el reconeixent de l'entorn i del paisatge que conforma) i sociocultural-etnològic (peça que disposa d'un reconeixement en la identitat del lloc on se situa).

En el procés de tramitació de la declaració com a Bé Cultural d'Interès Nacional (BCIN) es procedirà a concretar de forma definitiva l'entorn del monument.

Estructura/interior Les actuacions de restauració i/o de reparació efectiva de l'estructura del bé, es materialitzaran a partir del coneixement de l'ús i les tècniques emprades en la seva construcció original, amb ple respecte pels seus valors propis com element d'obra civil que ha particularitzat una estructura i una imatge externa definida i identificativa.

Si per tal de reparar un element i/o el conjunt del bé cal fer actuacions a l'interior de les seves estructures, es garantirà en tot moment la restitució correcta de la imatge exterior, per tal de no desvirtuar les seves característiques formals.

Entorn de protecció L'entorn ve delimitat per l'espai físic que conforma el conjunt ambiental on se situa aquest bé que ell mateix per la seva pròpia identitat genera, per tal de no malmetre ni les qualitats formals del mateix, ni els valors urbanístics i paisatgístics d'aquest indret.

Gestió Abans de qualsevol intervenció de restauració / rehabilitació que es realitzi sobre el bé catalogat, s'haurà de redactar un estudi patrimonial que reculli els aspectes i detalls inherents als orígens i l'evolució de la construcció fins l'estat previ a la intervenció proposada (aixecament actual, documentació i imatges històriques, reportatge fotogràfic actual, anàlisi de l'evolució urbanística del sector, així com l'estudi dels expedients d'obres per tenir documentades les modificacions o transformacions més destacades.

En els béns que estan associats a Àrees d'Expectativa Arqueològica i/o Paleontològica (NP.6) reconeguts en aquest pla requerirà la realització d'un control arqueològic en el seguiment dels treballs de condicionament. Davant l'aparició fortuïta de restes arqueològics en el curs d'obres, el propietari queda obligat a comunicar-ho, immediatament, als serveis tècnics municipals i a la Comissió Territorial de Patrimoni Cultural del Departament de Cultura de la Generalitat de Catalunya.

Altres intervencions Intervencions que constitueixen una actuació parcial al bé catalogat i que tenen per objecte reparar, restaurar a partir d'una diagnosi -mitjançant l'estudi dels valors originals- aspectes patrimonials significatius, reforçar elements simples de l'estructura del bé per garantir i/o restablir les condicions de seguretat estructural, eliminar cossos i altres elements sobreposats que no siguin d'interès per la història del bé i es demostrin incoherents amb l'estructura originària del mateix.

Usos permesos Els que determina el PGMOS o POUM vigent i el planejament sectorial derivat, si s'escau.

Usos prohibits Els que determina el PGMOS o POUM vigent i el planejament sectorial derivat, si s'escau.

INFORMACIÓ COMPLEMENTÀRIA

Informació històrica La construcció d'aquest edifici, que esdevindrà un emblema de la ciutat, permet aproximar-nos a la complexa evolució del subministrament de l'aigua. Es tracta d'un element essencial del desenvolupament econòmic i demogràfic de Sabadell.

Fins a començaments del segle XIX l'aigua era un bé comunal. El mateix Ajuntament de Sabadell la distribuïa de forma gratuïta per diferents indrets de la ciutat a través de fonts, algunes amb abeuradors, i un safareig públic. La industrialització va modificar radicalment aquest escenari. Segons els anàlisis de Matthew Gandy, l'evolució del subministrament d'aigua a les ciutats contribueix a explicar els processos de creixement urbà. D'altra banda, com ha exposat Erik Swyngedouw, als àmbits urbans els fluxos d'aigua esdevenen fluxos de poder ja que ambdós representen elements vitals per a l'expansió de la ciutat. En aquest context, les estratègies de mercantilització i privatització de l'aigua estan vinculades a discursos d'escassetat per justificar els interessos privats i estendre les fronteres d'acumulació de capital.

A la primera dècada del segle XX, el subministrament d'aigua a Sabadell era molt heterogeni. Llavors el consum d'aigua (domèstic, urbà i industrial) era de 100 litres per persona i dia. Una xifra que no recull l'aigua procedent dels nombrosos pous domèstics i

Torre de l'Aigua

OE.05.EA

industrials existents a la ciutat que seran prohibits després de la Guerra Civil degut a la seva sobreexplotació i contaminació.

El subministrament d'aigua estava a càrrec d'una empresa municipal i dues companyies privades: Compañía de Aguas para el Abastecimiento de Sabadell, S.A. (Aguas de Terrassa) y la Sociedad de Propietarios de la Mina de Aguas de Sabadell, S.A. Aquesta darrera, fundada en 1843, era la més important de les dues i estava estretament vinculada a la Liga de la Defensa de las Aguas del Río Ripoll y de sus Afluentes y Derivados, formada pels principals industrials de Sabadell. Per la seva banda, l'empresa municipal obtenia l'aigua del riu Ripoll i patia de greus problemes per a satisfer als seus clients amb els recursos locals disponibles.

De 1911 a 1913 es va patir una sequera va reduir el consum per habitant a la mínima expressió i s'argumentava que es posava en perill el funcionament de la indústria local. Per fer front a aquesta situació, l'Ajuntament va crear una comissió específica per al tema de l'aigua dins de la Comissió Municipal de Foment per justificar la portada d'aigües per elevació del riu Ripoll. Aquesta comissió va considerar que les ofertes de les esmentades dues companyies privades eren inviables tant des del punt de vista tècnic com econòmic. Finalment, el 1912, l'Ajuntament va endegar una sèrie de prospeccions amb èxit per buscar pous a la llera del riu, va adquirir dos grups d'electrobombes i les canonades per conduir l'aigua fins a un elevador que s'havia d'ubicar al carrer Vilarrubias. El setembre de 1913, amb les instal·lacions ja quasi acabades, es demanà a tal efecte un permís provisional al Govern Civil. El juny 1915 l'Ajuntament obrí un concurs de projecte i construcció d'una torre-dipòsit, amb l'objectiu d'acumular l'aigua extreta dels pous del Ripoll. El projecte tenia unes bases detallades per l'enginyer sabadellenc Francesc Izard i Bas, que havia estat l'autor del projecte tècnic de l'elevació de l'aigua des del riu.

Entre 1913 i 1916 se succeïren les campanyes a favor i en contra del projecte. Es mostraren favorables la majoria d'entitats locals, que el 1914 organitzaren una gran manifestació i en contra els propietaris d'aprofitament d'aigua riu avall, particularment la Sociedad General de Aguas de Barcelona (SGAB), propietària del pous a la mateixa zona de captació.

En mig d'aquesta polèmica, el 1916, el Govern Civil va denegar el permís del projecte d'elevació de les aigües, ordenà el tancament de la caseta dels sistemes de bombament i la paralització de les obres de la Torre de l'Aigua. Finalment, aquesta decisió no va arribar a executar-se pels greus problemes econòmics que hauria comportat a la indústria local en uns anys de gran expansió derivada de les comandes dels països que s'enfrontaven a la Primera Guerra Mundial. Així, doncs, l'any 1917 es va concedir un permís provisional per a continuar les obres que fou aprovat definitivament el 1919.

L'autoria de la Torre de l'Aigua

Respecte a la seva autoria existeixen algunes dubtes. Els plànols del projecte estan signats per l'arquitecte Luís Homs Moncusí, director de tècnic de l'empresa guanyadora del concurs, Construcciones y Pavimentos SA. D'altra banda, el director de l'obra va ser l'arquitecte municipal Josep Renom. Al finals de la dècada de 1920 s'editaren una sèrie de postals de les obres més importants de Renom on la Torre de l'Aigua figura com una obra exclusivament seva. A l'igual que a la necrològica que li va dedicar la Revista del Cuerpo de Arquitectos Municipales de España, escrita per l'arquitecte municipal de Terrassa, Melcior Vinyals. Tanmateix, en la fitxa del Pla Especial de Protecció del Patrimoni Arquitectònic de Sabadell (PEPPAS) consta Lluís Homs com el seu autor.

A la documentació conservada a l'Arxiu Històric de Sabadell (AHS) i consultada per Josep Casamartina es pot llegir que la prefiguració del projecte venia donada per les bases del concurs on hi eren com membres del jurat Renom i l'enginyer municipal Miquel Sampere. Al concurs es presentaren quatre projectes, però només dos foren pres en consideració, el de l'esmentada empresa guanyadora i la del constructor Josep M. Barenys, amb plànols del jove arquitecte noucentista Isidre Puig Boada. A la mateixa documentació es constata que es feren algunes millores estètiques al projecte guanyador. En opinió de Casamartina, "resulta curiós que l'obra no la dirigís Homs, que era, precisament, el director tècnic de l'empresa constructora i, per tant, l'encarregat de dirigir-la". D'altra banda, a l'arxiu privat

de Renom s'han conservat esbossos del portal i la base de la Torre.

Casamartina arriba a la conclusió que possiblement, abans del concurs, ja estiguessin decidides la configuració de l'obra i els materials. S'ha de tenir en compte que aquesta fou una de les primeres construccions a Sabadell en la que s'utilitzà formigó armat i que l'empresa Construcciones y Pavimentos SA s'havia especialitzat en aquest material. Així, el concurs s'hauria convocat "per un pur formulisme i el projecte d'Homs fos en realitat de Renom, potser amb algunes aportacions d'Homs a nivell tècnic". El fet que el projecte d'Isidre Puig rebés un import econòmic igual al del projecte guanyador avalaria aquesta teoria.

El febrer de 1916 es van començar les obres que foren lliurades provisionalment l'agost de 1918 i definitivament el gener de 1919, encara que no va entrar en funcionament fins al 1922. El pressupost inicial era de 82.643,20 pessetes, però final el seu cost final fou de 104.422,70 pessetes que, segons Mercè Argemí i Esteve Deu, s'explica per la forta inflació de preus que hi ha haver entre 1916 i 1918 i per algunes millores que s'introduïren en el procés de la seva construcció.

La Torre de l'Aigua està inspirada en models alemanys. Està constituïda per vuit pilars, disposats en forma de tronc de piràmide units pels diferents trams d'accés de l'escala helicoïdal. Els pilars sostenen el cos elevat, de secció octogonal, i cobert per un capitell. Exteriorment té forma octogonal, però l'interior és circular, per evitar una excessiva pressió de l'aigua als angles. Al damunt del dipòsit, amb una capacitat de 293,5 metres cúbics, hi ha el mirador, amb una obertura a cada costat, de forma rectangular amb la part superior lleugerament arquejada i protegida per balcons de ferro. Uns equips de bombes instal·lades dins de la Caseta de les Aigües feia pujar el líquid des dels pous del riu fins al dipòsit i baixava per un altre pilar per ser distribuïda a la ciutat.

L'any 1949 l'explotació de la Torre de l'Aigua, propietat de l'Ajuntament de Sabadell, va ser cedida a l'empresa concessionària, Companyia d'Aigües de Sabadell (CASSA), amb un contracte de 99 anys. La Torre de l'Aigua va deixar de funcionar l'any 1967. 20 anys després, el 1987, va ser restaurada i un any després, CASSA va retornar-la a l'Ajuntament.

Aquest projecte no va resoldre els problemes de subministrament d'aigua a la ciutat. Des de finals de la dècada del 1920, l'estratègia dels industrials del Gremi de Fabricants, la Cambra Propietaris Urbans i la Sociedad de Propietarios de la Mina, es va dirigir de l'explotació dels recursos locals cap a la recerca de subministraments més llunyans que requerien aliances amb Barcelona. Així la Sociedad de Propietarios de la Mina va apostar per unir l'oferta d'aigua de Sabadell amb la de Barcelona. També es plantejà la possibilitat de fusionar les dues empreses privades, encara que cap d'aquests projectes va reeixir. La proclamació de la Segona República (1931) va detenir la constitució de monopolis privats locals de subministrament hídric, però el nou règim no va tenir temps per implantar una solució definitiva.

La persistència del problema de l'aigua va conduir, per iniciativa de l'alcalde franquista José Maria Marcet i dels industrials de la ciutat a constituir el 1949 CASSA en forma de monopoli municipal amb un 20 per cent de capital públic i un 80 per cent de capital privat. L'empresa va tenir la seva primera seu a l'edifici del Gremi de Fabricants. D'aquesta manera es consumava el procés del control i privatització de l'aigua per part de les elits econòmiques i polítiques de la ciutat.

En una altra entrega d'aquesta secció tractarem amb detall les circumstàncies que menaren a la constitució i al desenvolupament de CASSA.

Bibliografia

ARGEMÍ, M., DEU, E., 900 anys d'història de l'aigua a Sabadell: del s.XI al 1949.

Companyia d'Aigües de Sabadell, 1999.

CASAMARTINA, Josep: Josep Renom, arquitecte. Sabadell: Fundació Bosch i Cardellach, 2000.

MALLOL, Montserrat et alii: La Torre de l'aigua: Sabadell. Vallès Occidental. Ajuntament de Sabadell, 1996.

VVAA; Parc Fluvial del Ripoll, Sabadell [recurs electrònic]: inventari d'elements d'interès cultural 1, Ajuntament de Sabadell, 2003.

Torre de l'Aigua

OE.05.EA

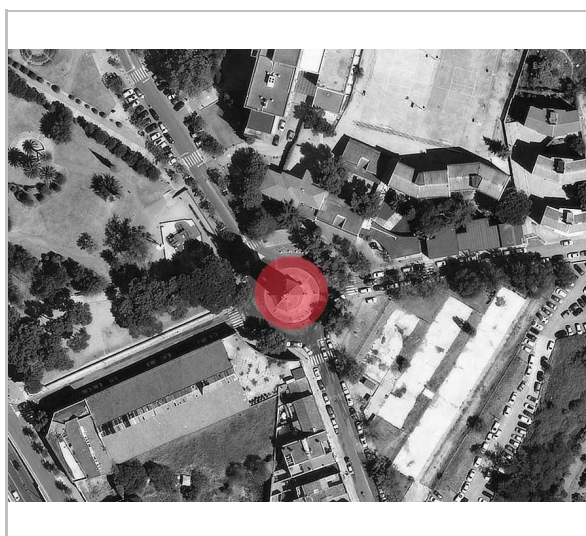
Pla Especial de Protecció dels Béns Arqueològics, Mediambientals i Arquitectònics de Sabadell. Volum 10. Protecció arquitectònica. Elements d'infraestructura, mobiliari urbà i espais oberts. Ajuntament de Sabadell, 2016. Disponible a: <http://ca.sabadell.cat/pdf/Urbanisme/PE-122/PE-122TRVolum10.pdf> (darrera consulta Febrer 2019).

Senyalització del Patrimoni Històric de Sabadell. Ajuntament de Sabadell, 2010. Disponible a: <http://ca.sabadell.cat/Oficinadelpatrimoni/d/Senyalitzacio.pdf> (darrera consulta: Febrer 2019).

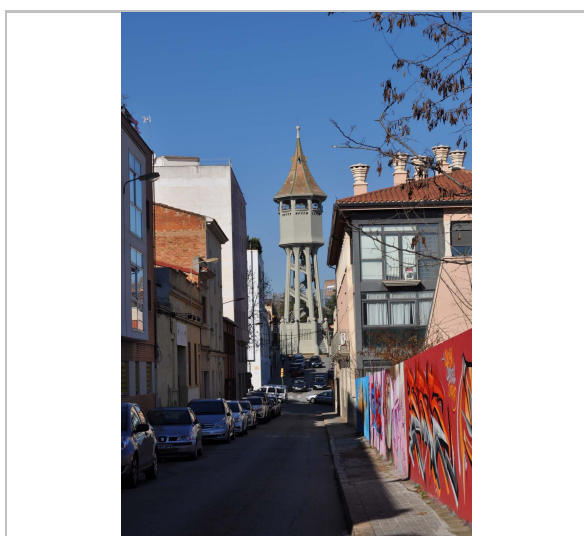
'Història de Sabadell': La construcció de la Torre de l'Aigua (1915-1919). Antonio Santamaria (abril 2016).

Observacions

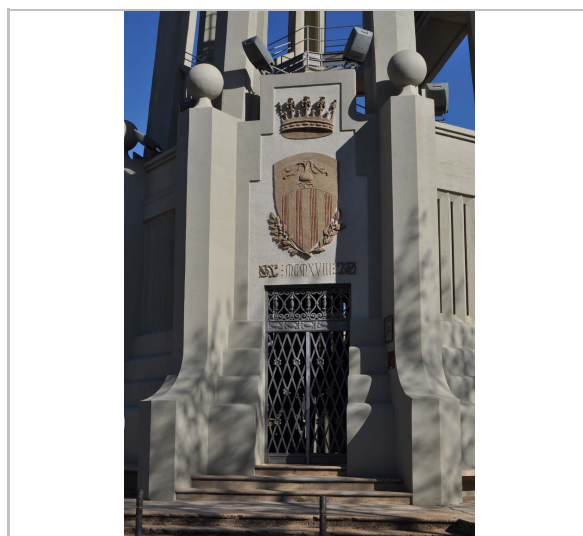
És un dels 150 elements del mapa del Patrimoni industrial de Catalunya. Senyalització patrimonial de Sabadell (núm. 18)



Vista aèria
ICGC



Fotografia del bé
(ER) Equip redactor



Fotografia del bé
(ER) Equip redactor

Torre de l'Aigua

OE.05.EA



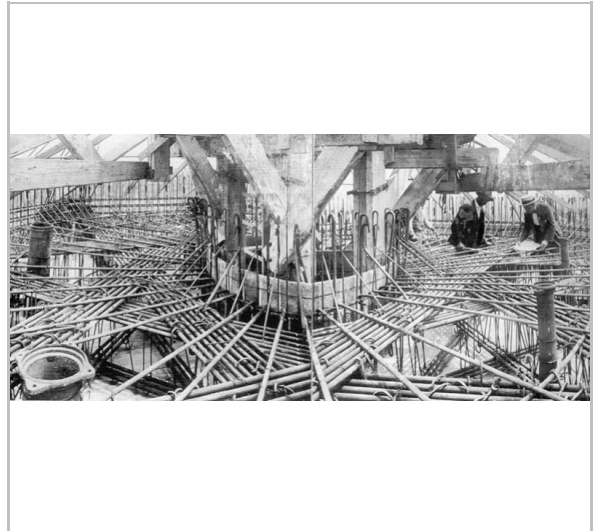
Fotografia del bé
(ER) Equip redactor



Fotografia del bé
(ER) Equip redactor



Placa
(ER) Equip redactor



La Torre en construcció
AHS - AJR



La Torre en construcció
AHS - AJR



La Torre a.1920
Joan Gusi AHS - AJR

Torre de l'Aigua

OE.05.EA

BÉNS ARQUITECTÒNICS

CATEGORIA DE PROTECCIÓ:

 BCIN  BCIL  BPU

NIVELL DE PROTECCIÓ:

-  NIVELL 1. INTEGRAL
-  NIVELL 2. CONSERVACIÓ
-  NIVELL 3. PARCIAL
-  NIVELL 4. AMBIENTAL
-  NIVELL 5. DOCUMENTAL
-  ESPAIS LLIURES PROTEGITS

Llegenda
(ER) Equip redactor



Torre de l'aigua del Barri de la Concòrdia

OE.06.EA

FITXES RELACIONADES:

CONJ. ARQUIT. ELEM. ARQUIT. BÉNS ARQUEOL. BÉNS SOCIOE. BÉNS NATURALS BÉNS AMBIENT-PAISAT

CA

EA

BARP

BSE

BN

BAMP

LOCALITZACIÓ

Indret / barri

Codi INE 187

Adreça/es

Carrer Font i Seguer, de, 41
Carrer Mare de Déu de les Aigües, de la, 2

Delimitació bé
Entorn protecció

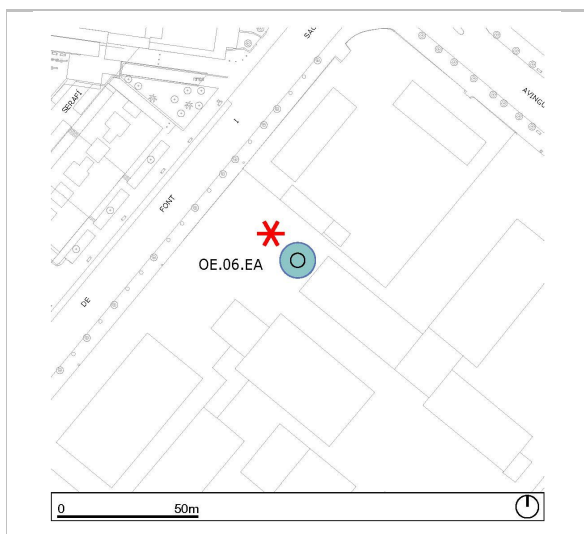
Coordenades UTM

x = 424212,0 ;
y = 4601486,0

Identificació al plànol

Nd1-11

Grafisme categoria



Plànol normatiu
(ER) Equip redactor



Fotografia del context
Google

DADES URBANÍSTIQUES

Pla vigent

Pla General Municipal
d'Ordenació de Sabadell
(PGMOS)

Classificació

SUC (urbà consolidat)



Plànol emplaçament
ICGC

Torre de l'aigua del Barri de la Concòrdia

OE.06.EA

CATALOGACIÓ ANTERIOR

Altres prot. Bé emergent.

CATALOGACIÓ

Tipus de bé Patrimoni arquitectònic
Classificació Edificis
Categoria BPU
Nivell prot. Nivell 3. Parcial
Altres prot. AM.02 Barri de la Concòrdia

DESCRIPCIÓ DEL BÉ

<i>Tipologia funcional</i>	Obres d'Enginyeria (OE)
<i>Subtipologia funcio.</i>	Torre-dipòsit d'aigua
<i>Estil i Època</i>	Enginyeria civil; Època contemporània. Segle XX
<i>Cronologia</i>	a.1950
<i>Autor/promotor</i>	-
<i>Parcel.la</i>	Gran
<i>Context</i>	Entre 1953 i 1954, la Caixa d'Estalvis de Sabadell va presentar el projecte elaborat pels arquitectes Casulleras, Bracons i Vila Juanico en els terrenys que prèviament havia comprat a Francesc de Pàdua Borguñó al mòdic preu de dues pessetes el pam quadrat. Es volia construir un barri modèlic amb un centenar de casetes unifamiliars amb jardí i preus assequibles per a les classes mitjanes i treballadors qualificats. El projecte estava inspirat en model anglès de ciutat-jardí que s'havia introduït a l'estat espanyol a la primera dècada del segle XX.
<i>Elements</i>	La Torre de l'Aigua de la Concòrdia és una construcció de l'enginyeria civil materialitzada en obra de fàbrica de maó per abastir d'aigua el nou barri que s'estava materialitzant. Es tracta d'una edificació de planta circular que conté, en la seva part superior, un dipòsit d'aigua per funcionar com element a distribuir per gravetat. Al voltant del cilindre que conforma la Torre, hi ha una escala de cargol perimetral fins una passera que serveix de control sobre l'interior del dipòsit on s'accedeix precisament per aquesta escala.
<i>Ús actual</i>	Torre d'Aigua
<i>Ús original/altres</i>	Torre d'Aigua
<i>Estat conservació</i>	Regular; La imatge externa denota alguns problemes d'eflorescències produïdes per regalims d'aigua sota els múltiples graons que configuren l'escala perimetral exterior. No es detecten problemes de solidesa o estabilitat en el conjunt de la Torre.
<i>Façanes/Coberta</i>	Deficiències causades per les eflorescències i els regalims d'aigua sota els diversos graons.
<i>Entorn/Jardí</i>	La resta de les edificacions properes, especialment l'Escola, presenten característiques similars o millors en l'estat de conservació.
<i>Estructura/Interior</i>	Es desconeix l'estat de conservació de l'interior i de les seves estructures originals que, poden o no haver estat modificades en el temps.
<i>Entorn de protecció</i>	Per les característiques arquitectòniques i posicionals del bé en relació a la contemplació exterior, no es considera la necessitat de delimitar un entorn de protecció determinat.

ÀMBITS DE PROTECCIÓ I OBJECTE

<i>Elements</i>	Bé d'especial interès arquitectònic, enginyeril, ambiental i històric, el valor del qual resideix principalment en la seva estructura tipològica, reflectida en la volumetria original, i la imatge general externa i interna. S'afegeix, també, l'estructura funcional i la disposició d'elements referents atribuïbles a la concepció formal de la construcció com les escales disposades helicoidalment a l'exterior. Altrament, es protegeix la configuració distributiva que emana de l'estructura portant, així com les característiques referents del projecte matriu, en la definició d'espais i la tècnica constructiva utilitzada; els valors dimensionals i de proporció i el tipus de paràmetres emprats. Totes aquestes parts esmentades són aspectes que cal respectar i, per tant, són parts o conceptes a mantenir, sense perjudici
-----------------	---

Torre de l'aigua del Barri de la Concòrdia

OE.06.EA

de les actuacions de rehabilitació requerides, amb una restauració adequada de conservació de la tipologia que haurà de preservar i revaloritzar els esmentats elements d'interès.

Entorn de protecció Per les característiques del bé i en relació a la seva posició específica es considera que s'inscriu en un entorn que ha de gaudir d'una "protecció ambiental" que garanteixi el respecte per les qualitats arquitectòniques, ambientals i paisatgístiques amb respecte per la seva contemplació sense altres construccions o elements que puguin distorsionar els valors que representa. Altrament podrà concretar-se, si el planejament general o derivat ho determina, una regulació general sobre el conjunt del àrea o sector on s'inscriu, així com sobre l'aplicació de mesures pel tractament de les seva imatge exterior, inclosa la disposició d'elements d'enllumenat exterior i/o de senyalització. La disposició dels mateixos es farà respectant els valors del bé catalogat.

- Valor històric L'element és un referent de la portada de l'aigua al nou barri de la Concòrdia. Un polígon d'habitatges que s'articula en els anys 1950 per acollir un gran nombre de famílies treballadores que varen arribar a la ciutat.
- Valor urbanístic La posició de la Torre de l'Aigua de la Concòrdia determina l'origen del barri del mateix nom i apareix com un referent visual del sector, juntament amb l'Institut Ferran Casablanca.
- Valor arquitectònic/tipològic/artístic Construcció de forma molt senzilla, pensada i projectada únicament per a donar servei de proveïment i que no acredita valors arquitectònics remarcables.
- Valor natural/ambiental/paisatgístic La seva esbeltessa configurada en forma cilíndrica, així com l'escala helicoidal perimetral fa que aquest element sigui present en diferents visuals en l'àmbit del barri de la Concòrdia.

REGULACIÓ DE LES INTERVENCIONS

Tipus d'intervenció Manteniment i/o Reparació; Consolidació; Restauració i/o Rehabilitació

Regulació Es permet la modificació;

Les actuacions de imatge hauran de respectar els valors patrimonials que singularitzen aquest bé i es materialitzaran amb el màxim respecte per les mateixes, tant en la utilització de materials, com en el tractament de les textures i el cromatisme.

Les actuacions que vinguin derivades per donar compliment a les normatives sectorials, es faran amb el màxim respecte pels valors acreditats d'aquest bé.

Façanes/Coberta Tractament amb les tècniques de restauració adequades utilitzant els materials que li són propis. Qualsevol alteració de la imatge externa derivada d'una nova actuació ha d'estar avalada per la necessitat d'emprendre una tasca urgent de restauració i justificada de forma fefaent.

En tots els casos es farà de la manera compatible i amb ple respecte pels valors acreditats.

Entorn/Jardí Les actuacions que es materialitzin a l'entorn d'aquest bé han de ser absolutament respectuoses per tal de preservar la seva imatge.

Estructura/interior Les actuacions de restauració i/o de reparació efectiva de l'estructura del bé, es materialitzaran a partir del coneixement de l'ús i les tècniques emprades en la seva construcció original, amb ple respecte pels seus valors propis com element d'obra civil que ha particularitzat una estructura i una imatge externa definida i identificativa.

Entorn de protecció L'entorn ve delimitat per l'espai físic que conforma el conjunt ambiental on se situa aquest bé, per tal de no malmetre ni les qualitats formals del mateix, ni els valors urbanístics i paisatgístics d'aquest indret.

Gestió Abans de qualsevol intervenció de restauració / rehabilitació que es realitzi sobre el bé catalogat, s'haurà de redactar un estudi patrimonial que reculli els aspectes i detalls inherents als orígens i l'evolució de la construcció fins l'estat previ a la intervenció proposada (aixecament actual, documentació i imatges històriques, reportatge fotogràfic actual, anàlisi de l'evolució urbanística del sector, així com l'estudi dels expedients d'obres per tenir documentades les modificacions o transformacions més destacades.

Torre de l'aigua del Barri de la Concòrdia

OE.06.EA

En els béns que estan associats a Àrees d'Expectativa Arqueològica i/o Paleontològica (NP.6) reconeguts en aquest pla requerirà la realització d'un control arqueològic en el seguiment dels treballs de condicionament. Davant l'aparició fortuïta de restes arqueològics en el curs d'obres, el propietari queda obligat a comunicar-ho, immediatament, als serveis tècnics municipals i a la Comissió Territorial de Patrimoni Cultural del Departament de Cultura de la Generalitat de Catalunya.

Usos permesos Els que determina el PGMOS o POUM vigent i el planejament sectorial derivat, si s'escau.
Usos prohibits Els que determina el PGMOS o POUM vigent i el planejament sectorial derivat, si s'escau.

INFORMACIÓ COMPLEMENTÀRIA

Informació històrica Els orígens del barri de la Concòrdia es remunten a la dècada de 1950. Els terrenys on actualment s'alça el barri havien format part de Can Borgonyó. Als segles XIV i XV en aquest indret hi havia els masos Ferrer i Rosell de Jonqueres que pertanyien al monestir de Santa Cecília de Montserrat on s'havia establert els pagesos de la família Masferrer. El 1540, el procurador del monestir va renovar el domini dels dos masos, units i agregats, a favor d'Antoni Paratge, raó per la qual va ser conegut popularment com mas Paratge. La seva única filla Aldonsa va fer donació, el 1611, d'aquesta finca i d'altres que posseïa a Sant Feliu de Llobregat a la seva filla Maria Bernich i Paratge, casada amb Rafael Borgonyó, ciutadà de Barcelona, que esdevingué el seu usufructuari. El fill primogènit del matrimoni, Rafael Borgonyó i Bernich, es va càrrec d'aquest patrimoni el 1634 que partir de llavors va ser conegut com casa o mas Borgonyó. Després de diverses vicissituds, la nissaga dels Borgonyó va continuar amb la possessió de la finca fins a la dècada de 1950, quan Francesc de Paula Borquió i Torras, va iniciar la parcel·lació i venda de les terres. L'antic mas Paratge estava ubicat prop de l'estadi de la Nova Creu Alta. L'any 1607 es construí una nova casa pairal que va anar ampliant les seves dependències i fou on pernoctà el rei Amadeu I a la visita que va fer a Sabadell l'any 1871. La masia, malgrat l'oposició veïnal, fou enderrocada el 1977.

En el Projecte d'Eixample i Reforma de Sabadell, elaborat el 1928 pels arquitectes Josep Renom i Joaquim Manich es contemplava la urbanització de la finca de Can Borgonyó que pràcticament coincidia amb els límits de l'actual barri de la Concòrdia.

L'any 1950 l'arquitecte de la Diputació de Barcelona, Manuel Baldrich, presentà el Pla General d'Ordenació amb projectes concrets per a Sabadell. Entre altres coses es reservava la zona de Can Borgonyó per a construir una ciutat-jardí. Tanmateix, el caos urbanístic de l'època i la pressió provocada pel flux immigratori impossibilitaren la materialització del pla.

El 1962, s'aprovava el Pla General d'Ordenació Urbana de Gabriel Bracons, arquitecte i director del Servei d'Arquitectura i Urbanisme de l'Ajuntament de Sabadell, que recollia alguns dels projectes de Baldrich i legalitzava les nombroses actuacions urbanístiques executades al marge del Pla del 1950. Així mateix deixava en mans dels plans parcials la definició urbanística dels nous barris, la qual cosa propiciaria grans operacions especulatives.

Entre 1955 i 1959 s'obriren i urbanitzaren els carrers ubicats entre la carretera de Matadepera i el carrer Germanor i que foren batejats amb noms de virtuts del gust jansenista de l'entitat financerà com Esperança, Previsió, Fidelitat, Constància, Solidaritat, Estalvi o Alegria. Aquest darrer carrer feia les funcions d'eix central dividint el polígon en dos meitats simètriques que foren subdividides en diferents illes. Les cases unifamiliars estaven bonificades acollint-se al decret de 27 de novembre de 1953 que atorgava reduccions fiscals del 90 per cent en un període de 20 anys als propietaris.

El maig de 1956 s'obrí el període per demanar els diversos tipus d'habitatges: planta baixa o planta baixa i pis amb tres o quatre habitacions amb preus que oscil·laven entre 90.000 i 140.000 pessetes. Per accedir a la vivenda calia abonar una entrada, com a mínim, del 30 per cent del seu valor, la resta es finançava mitjançant una hipoteca de 20 a 25 anys amb un interès anual del 4 per cent amb pagaments mensuals. Per atorgar els habitatges es tingueren en compte una sèrie de requisits com ara si eren clients de la Caixa, així com les circumstàncies familiars i personals dels sol·licitants i el període d'amortització triat.

El perfil social dels habitants de barri fou parelles joves, acabades de casar o amb fills

Torre de l'aigua del Barri de la Concòrdia

OE.06.EA

petits, provinents d'altres barris de la ciutat o de la resta de Catalunya, en la seva major part obrers qualificats, administratius i personal tècnic. Els primers habitants del barri començaren a instal·lar-se cap a finals de 1956 i tot el 1957 a l'avinguda de la Concòrdia i al carrer de l'Estalvi.

A diferència de la majoria de barris de la ciutat, aquest disposava des de la seva inauguració de clavegueram, carrers pavimentats, llum, aigua corrent, transport públics i serveis sanitaris; tot i que el primer centre educatiu, Agrupación Escolar Mixta la Concòrdia no va funcionar fins el 1963. A més, als porxos de la carretera de Matadepera s'obriren locals comercials com farmàcia, estanc, botigues de comestibles o forns de pa i s'hi plantaren arbres.

Els pisos de VISASA

El juliol de 1962, en el marc de la Festa Major de la Concòrdia, es celebrà la inauguració dels 500 habitatges de Viviendas de Sabadell SA (VISASA), una entitat creada al 1959 per la Asociación Católica de Dirigentes i vinculada a la Caixa d'Estalvis i el Gremi de Fabricants amb l'objectiu de proporcionar pisos econòmics als treballadors. A l'acte inaugural va assistir el bisbe auxiliar de Barcelona, Narcís Jubany, que beneí les vivendes, l'alcalde Antoni Llonch, l'arxiprest Vilaseca i tots els rectors de Sabadell, el tinent coronel de la Guàrdia Civil, els directius de VISASA, Caixa d'Estalvis, Gremi de Fabricants, el president de la Junta de Veïns de la Concòrdia i l'arquitecte municipal.

Entre 1960 i 1961, VISASA havia adquirit a preu de cost les parcel·les sense edificar que Caixa d'Estalvis havia comprat a Francesc de Pàdua Borguñó per a fer blocs de pisos plurifamiliars al voltant de les cases unifamiliars. El projecte, aprovat el 1959, va ser obra de l'arquitecte Pere Picola i Masdeu i fou finançat mitjançant crèdits concedits a la constructora per l'entitat financera. Els pisos tenien un valor de 80.000 pessetes que es podien pagar a terminis. Alguns empresaris els compraren per després llogar-los als seus treballadors i d'altres que els hi avançaren els diners de l'entrada. Els nous habitants eren immigrants provinents d'altres barris de la ciutat i obrers del tèxtil i el metall. Segons Assumpta Muset, "en un primer moment l'arribada dels nous veïns va generar conflictes amb les famílies de les cases".

VISASA va proporcionar els serveis d'una assistenta social, Carme Valls, qui va tenir un paper destacat en la mediació entre els veïns, en la creació de l'associació de veïns, posar en marxa la guarderia o habilitar un garatge comunitari per bicicletes i motos. Així mateix, quan no hi havia cap centre escolar al barri, va donar classes al local de la Agrupació de Veïns al carrer del Progrés.

El Pla Parcial de Can Borgonyó

Francesc de Pàdua Borguñó va presentar el 1961 un projecte de Pla Parcial amb l'objectiu de urbanitzar els terrenys de la seva propietat ubicats entre l'avinguda de la Concòrdia i l'actual barri de Via Alexandra. Dos anys després, l'Ajuntament ho va aprovar provisionalment i l'abril de 1964 el Ministerio de la Vivienda atorgà l'aprovació definitiva.

El projecte inicial contemplava cinc fases, de quatre anys de duració cadascuna, i es preveia la instal·lació de serveis i la pavimentació dels carrers. La primera fase, entre l'avinguda Concòrdia, els carrers Lusitània, Bernat Boades, Lluís Vives i Passeig Fleming, va finalitzar al novembre de 1967. De seguida va començar la segona fase i la darrera el 1973. Les obres van accelerar-se considerablement per la urgència d'urbanitzar l'entorn de l'estadi de futbol de la Nova Creu Alta.

El Pla Parcial inicial contemplava la construcció d'habitatges unifamiliars agrupats en línia, a l'estil de les ciutats-jardins, combinats amb blocs de pisos. Tanmateix, l'any 1967 es va revisar el Pla Parcial amb l'argument que no existia demanda de cases unifamiliars. Així es suprimí la part destinada a la ciutat-jardí i es permeté la construcció de blocs de pisos a tot el sector. Les parcel·les es vengueren a promotors immobiliaris que es feren càrrec de la construcció i venda dels pisos. El 1969 s'edificaren els primers blocs a les illes urbanitzades a la primera fase.

Torre de l'aigua del Barri de la Concòrdia

OE.06.EA

Malgrat que algunes obres d'urbanització havien d'anar a càrrec de l'Ajuntament, finalment van ser sufragades pel propietari. En compensació se li va permetre augmentar l'edificabilitat de l'illa ubicada al costat de la masia de Can Borgonyó i canviar l'ordenament de la parcel·la veïna.

Can Borgonyó, a diferència de la Concòrdia, no va gaudir de les infraestructures i equipaments adients. A més, el torrent conegut popularment com la Riereta al seu pas pel passeig Fleming es convertí en un focus de brutícia, rates i pudor que va provocar nombroses protestes dels veïns. Un problema que no es va resoldre fins a la construcció de l'Eix Macià.

Equipaments de ciutat i de barri

L'Institut Laboral Ferran Casablanques fou un equipament ubicat al barri però amb projecció ciutadana. El 1955, l'Ajuntament va comprar a Francesc de Pàdua Borguñó, els terrenys de 25.400 metres quadrats al preu de 1,75 pessetes el pam quadrat per tal d'encabir un institut d'ensenyament secundari destinat a nois de famílies obreres.

L'Ajuntament, presidit per l'alcalde Josep Maria Marcet, va invertir un milió de pessetes en l'adquisició dels terrenys que cedí gratuïtament al Patronato Nacional de Enseñanza Media y Profesional que es va fer càrrec de la construcció del centre docent, de les instal·lacions complementàries i dels habitatges dels professors.

L'Institut va entrar en funcionament en el curs 1959-1960 amb 283 alumnes d'entre 10 i 15 anys, la majoria de famílies obreres. De fet, al batxillerat que allí s'impartia no s'ensenyava llatí ni dibuix artístic, però en canvi s'hi feia dibuix tècnic i pràctiques als tallers. El centre docent estava concebut per a formar als alumnes en especialitats professionals o estudis tècnics superiors. L'octubre de 1967 es convertí en un institut mixt que acceptava noies. Amb el temps va anar ampliant les seves places fins a arribar als 1.200 alumnes procedents de pràcticament tots els barris de la ciutat.

L'Hogar Infantil de la Agrupación de Vecinos de la Concordia fou la primera guarderia de la ciutat. S'inaugurà el 1962 per iniciativa de l'entitat veïnal que va encarregar-se de la seva gestió amb la finalitat de tenir cura dels infants mentre els seus pares treballaven. Tanmateix, el veritable impulsor del projecte fou mossèn Rogeli Doucastella qui, en la seva obra Estudi Social de Sabadell (1962), havia manifestat la importància de les guarderies per combatre la degradació social i moral de les famílies. Doucastella que entre 1942 i 1945 fou vicari de la parròquia de Sant Feliu, havia estat un dels promotors de la Asociación Católica de Dirigentes. L'escola bressol fou construïda per VISASA, segons el projecte de l'arquitecte Gabriel Bracons i seguint els indicacions de mossèn Doucastella en un terreny cedit gratuïtament per la Caixa d'Estalvis que també va aportar fons econòmics.

En principi, la Concòrdia depenia de la parròquia de la Creu Alta. No obstant això, al barri es van celebrar diverses celebracions litúrgiques com ara la primera missa del gall al 1959 a l'Institut Ferran Casablanques. Posteriorment les misses de diumenge es celebraren a la guarderia i més tard a l'escola Concòrdia. El 1966, el bisbe de Barcelona, Gregorio Modrego, autoritzà la creació de la parròquia de Sant Josep. L'església s'ubicà a uns baixos del carrer Muntaner que la parròquia va adquirir amb l'ajut del bisbat que va aportar 500.000 pessetes i els parroquians les 600.000 pessetes restants. El primer rector fou mossèn Carles Casademont.

L'Agrupació de Veïns

A la dècada de 1960, segons Josep Maria Benaul, les associacions de veïns destacaven per la seva heterogeneïtat. Algunes tenien des del seus inicis un caràcter reivindicatiu; altres eren centres de reunió social i gestió limitada de les urbanitzacions i finalment, les terceres, estaven controlades per gent vinculada al Movimiento i amb una vida desvinculada dels interessos del barri.

Torre de l'aigua del Barri de la Concòrdia

OE.06.EA

La Agrupación de Vecinos de la Urbanización de la Concordia, fundada en 1958, és una d'aquelles que Benaül classifica al segon grup i que dona la tònica de la majoria d'entitat veïnals de la dècada dels seixanta. En principi estava formada pels veïns de les cases unifamiliars a qui posteriorment s'unirien la Juventud de la Urbanización Concordia (JUC) formada per habitants dels pisos.

Aquesta agrupació veïnal presentava unes xifres molt elevades d'afiliació i al 1966 el 57,8% de les famílies del barri pertanyien a l'associació on funcionen les vocalies d'Urbanisme, Música, Cultura, Esports, Assistència Mutua, Guarderia i Festes. Així mateix editava el butlletí titulat Concòrdia. Durant els primers anys va funcionar com una entitat amb unes activitats centrades en la gestió de determinats aspectes del barri, com ara les negociacions amb Autotransportes Martí per a millorar el servei d'autobusos, amb Correus per obtenir bústies i amb l'Ajuntament per reparar els desperfectes provocats per les riudes de 1962. Aquest mateix any posen en funcionament una guarderia i el 1965 una consultori mèdic que es considerarà com a una secció més dintre de l'agrupació veïnal. A més, resulta remarcable la vocalia de assistència mútua que revela una característica de la vida als barris a l'època com és la solidaritat entre els veïns. En efecte, aquesta vocalia va presentar-se a tots els domicilis on tenien notícies que passaven per un mal moment per a oferir-los el suport moral i econòmic.

El 1966 es va fundar el grup d'esplai Cau que fou l'origen de la Llar del Vent un dels esplais amb més projecció de la ciutat, responsable del grup de grallers i geganters del barri i que organitza tota mena d'activitats lúdiques, culturals i esportives per als joves.

Tanmateix, com el conjunt del moviment veïnal, a la dècada dels setanta evolucionarà cap a posicions nítidament reivindicatives. D'aquesta manera va impulsar campanyes per a la preservació del patrimoni arquitectònic per salvar la masia Can Borgonyó que no va reeixir, o el natural per salvaguardar el bosc de la Concòrdia, que era tot el que restava de l'antic bosc de Can Borgonyó. Des de 1970 i 2003 l'associació veïnal va impulsar diverses mobilitzacions, amb accions de neteja i plantada d'arbres, tot denunciant la seva degradació i reclamant la seva conversió en zona verda.

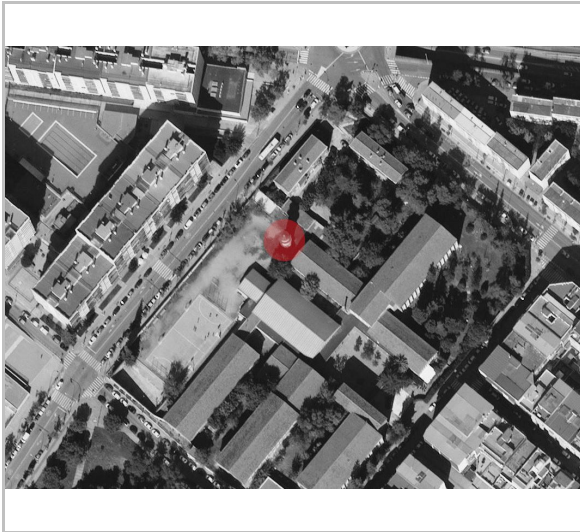
Així mateix es reivindicaren nous espais públics com les places de Maria Aurèlia Campany i Llibertat. Aquesta darrera va ser objecte d'una llarga lluita dels veïns per aconseguir que el terreny qualificat com a urbanitzable esdevingués un espai públic. Així mateix es lluità contra l'especulació com en el cas de les mobilitzacions contra els pisos de la Mútua o per aconseguir equipaments per al barri com el centre cívic o l'escola Font Rosella que comença a construir-se el 1973, amb quatre anys de retard, i que va patir una aturada de les obres, malgrat les protestes veïnals, i que no va ser inaugurada fins el 1982.

Bibliografia

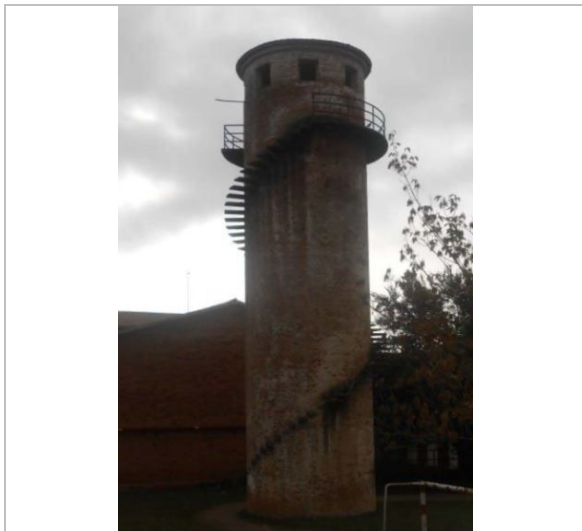
- BENAUL, J.M, GARRIDO, A. i SUDRIÀ C. Caixa Sabadell, finances i acció social 1859-2009. Fundació Caixa Sabadell, 2008.
- BENAUL, Josep M. Aproximación al movimiento popular de barrios de Sabadell (1945-1975). Inèdit AHS.
- CASAÑAS, Joan. L'aportació de Càritas a Sabadell. 50 anys. Càritas Sabadell, 2010.
- MARCET COLL, José María. Mi ciudad y yo. Veinte años en una alcaldía 1940-1960. Duplex, Barcelona, 1963.
- MARTÍNEZ i MUNTADA, Ricard. El moviment veïnal a Sabadell durant el tardofranquisme, 1966-1976: "Todos los barrios unidos para conseguir sus derechos" Arraona, n. 24 i 25, 2001.
- MUSET PONS, Assumpta, De l'espai rural a la ciutat : la Concòrdia, Can Llong, Castellarnau...Ajuntament de Sabadell i Museu d'Història de Sabadell, 2009.

Torre de l'aigua del Barri de la Concòrdia

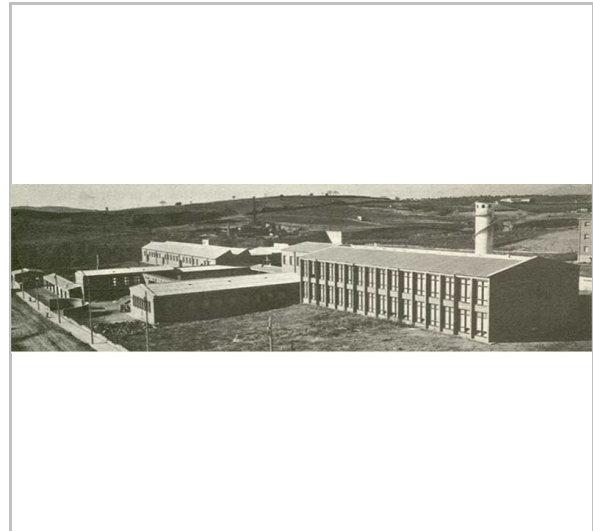
OE.06.EA



Vista aèria
ICGC



Fotografia del bé
(ER) Equip redactor



Fotografia històrica, 1962
AHS

BÉNS ARQUITECTÒNICS

CATEGORIA DE PROTECCIÓ:

 BCIN  BCIL  BPU

NIVELL DE PROTECCIÓ:

-  NIVELL 1. INTEGRAL
-  NIVELL 2. CONSERVACIÓ
-  NIVELL 3. PARCIAL
-  NIVELL 4. AMBIENTAL
-  NIVELL 5. DOCUMENTAL
-  ESPAIS LLIURES PROTEGITS

Llegenda
(ER) Equip redactor



Torre de l'aigua del Barri de la Concòrdia

OE.06.EA

