



05. Béns Ambientals i Paisatgístics (BAMP)

05. Béns Ambientals i Paisatgístics (BAMP)

CODI Nom

- BAMP.001.00** Font de La Tosca
- BAMP.002.00** Font i bassa de Can Moragues
- BAMP.002.01** Alzina de Can Moragues
- BAMP.002.02** Pollancre de Can Moragues
- BAMP.003.00** Platans del Torrent de Colobres
- BAMP.004.00** Olivera de Can Vilar
- BAMP.005.00** Ermita de Santa Maria de Togores i Can Pagès Vell
- BAMP.005.01** Pi de les tres branques de Togores
- BAMP.005.02** Xiprers de Togores
- BAMP.005.03** Alzines de Togores
- BAMP.006.00** Roure de la Torre del Canonge
- BAMP.007.00** Font i bassa de la Torre del Canonge
- BAMP.008.00** Pantà de Ribatellada
- BAMP.009.00** Font i bassa de ca n'Argelaguet
- BAMP.010.00** Alzina de ca n'Argelaguet
- BAMP.011.00** Sèquia Monar
- BAMP.012.00** Les hortes del Ripoll
- BAMP.013.00** Els camins

Font de La Tosca

001.00.BAMP

FITXES RELACIONADES:

CONJ. ARQUIT. ELEM. ARQUIT. BÉNS ARQUEOL. BÉNS SOCIOE. BÉNS NATURALS BÉNS AMBIENT-PAISAT

CA

EA

BARP

BSE

BN

BAMP

LOCALITZACIÓ

Indret

14. Rodal

Codi INE 187

Adreça/es

Coordenades UTM x = 424627 ;
y = 4603633

Identificació al plànol
Grafisme categoria

Delimitació bé
Entorn protecció

DADES CADASTRALS

Número

Superfície

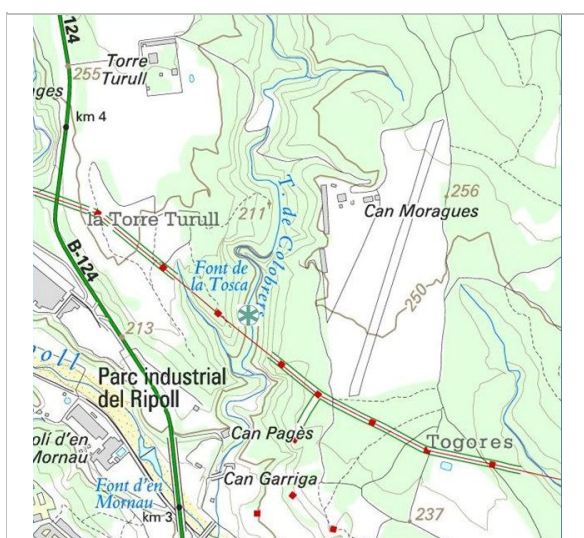
Sostre

N. plantes

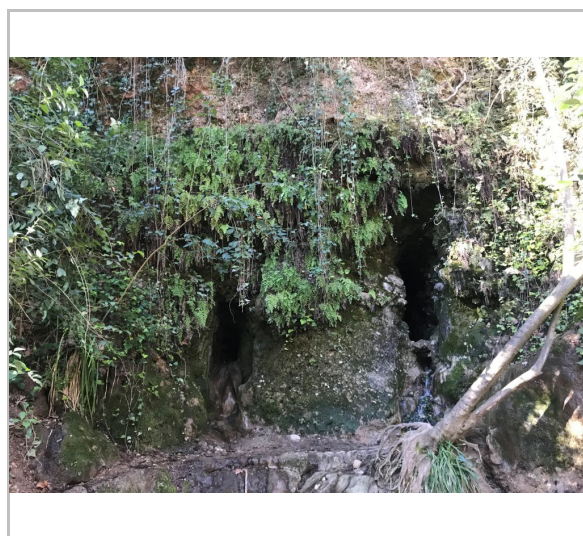
Titularitat

08186A002090060000YF

4793



Localització
ICGC



Fotografia del bé
Xavier Fabregas

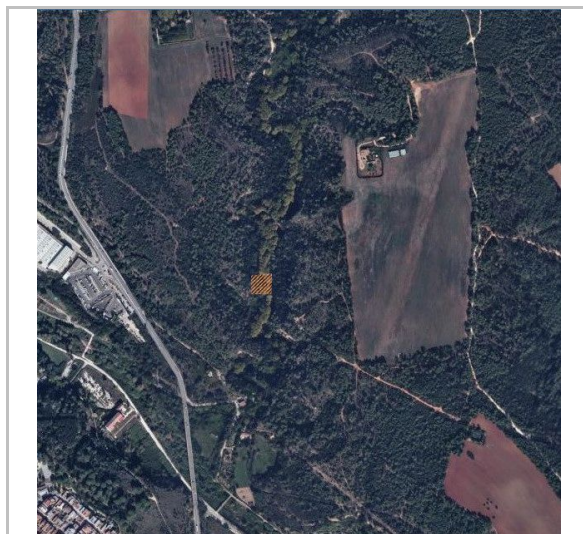
DADES URBANÍSTIQUES

Pla vigent

Pla General Municipal
d'Ordenació de Sabadell
(PGMOS)

Classificació

SNU (no urbanitzable)



Àmbit
ICGC

CATALOGACIÓ ANTERIOR

CATALOGACIÓ

<i>Tipus de bé</i>	Patrimoni ambiental-paisatgístic
<i>Classificació</i>	Àrees i entorns d'interès paisatgístic
<i>Nivell prot.</i>	Nivell 2. Conservació

DESCRIPCIÓ DEL BÉ

<i>Tipologia funcional</i>	Interès Paisatgístic (IP)
<i>Context</i>	Localitzada al marge dret del torrent de Colobrers, a uns 200 metres aigües amunt de Can Pagès.
<i>Elements</i>	<p>La font de la Tosca ens apareix com un brollador natural que es troba a la riba dreta del torrent de Colobrers, a uns metres del camí.</p> <p>La mina d'aigua està formada per dues galeries en paral·lel, rectilínies, interconnectades, aquesta excavació subterrània artificial va ser construïda amb la finalitat de la captació d'aigües del subsòl i la seva conducció a l'exterior.</p> <p>La formació de la tosca és un fenomen molt usual en els brolladors, als salts d'aigua i als degotalls del torrent de Colobrers. La precipitació en forma de carbonat de calci sobre les superfícies per on afloren, donen com a resultat final una nova roca calcària anomenada tosca. Més amunt hi trobem la formació de tosca, de gran bellesa i envoltada per alts càrex coneguda com els Degotalls.</p> <p>L'excavació subterrània té 22m de longitud total per una alçada de 2,50m i una amplada de 60cm.</p>
<i>Ús actual</i>	Font
<i>Ús original / altres</i>	Font
<i>Estat conservació</i>	Bo
<i>Entorn protecció</i>	tot l'entorn de la font
<i>Situació de risc</i>	---

ÀMBITS DE PROTECCIÓ I OBJECTE

Elements: La font i les galeries

Entorn de protecció l'entorn de la font fins arribar al torrent

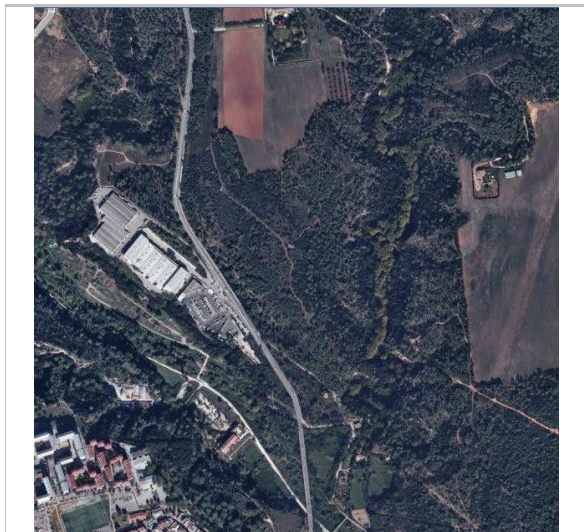
Valor natural/ambiental/paisatgístic

REGULACIÓ DE LES INTERVENCIIONS

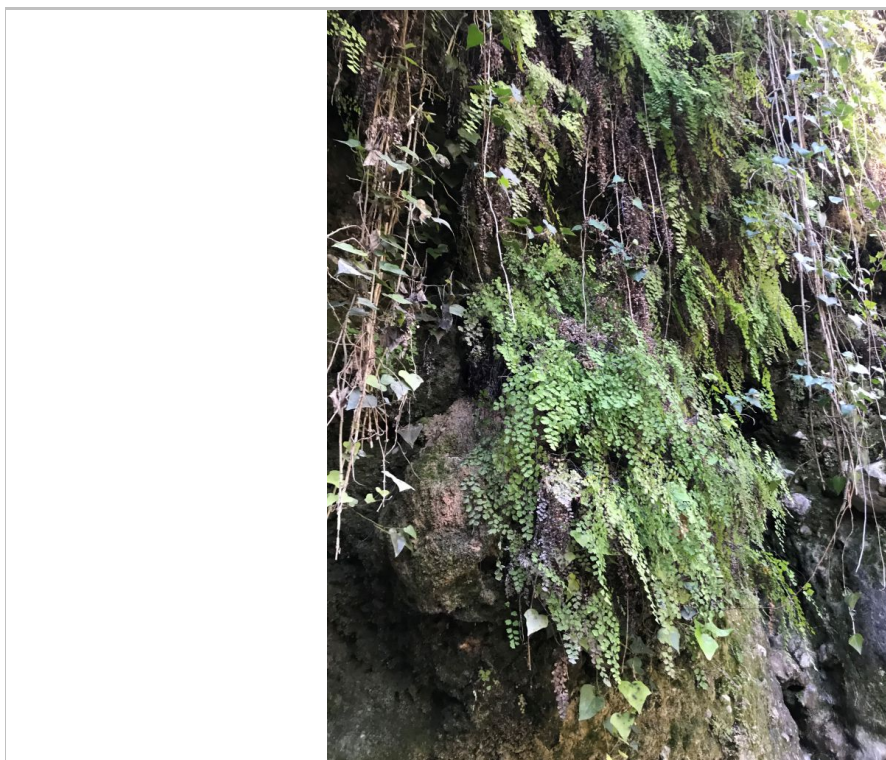
<i>Tipus d'intervenció</i>	Preservació del paisatge / Conservació
<i>Reg. intervencions</i>	Cal mantenir la font en bon estat com està actualment.
<i>Usos permesos</i>	Els que estableix el planejament vigent
<i>Usos prohibits</i>	Els no inclosos en l'apartat anterior

INFORMACIÓ COMPLEMENTÀRIA

<i>Bibliografia</i>	http://www.encos.cat/fonts/fonts.html data consulta: febrer 2019 http://www.geb.cat/font-de-la-tosca-sabadell-valles-occidental/ data consulta: febrer 2019
---------------------	--------------------------------------------------------------------------------------------------------------------------------------------------------------------------------------------------------------------------------------------------------------------------------------------------



Vista aèria
ICGC



Fotografia del bé
Xavier Fabregas

Font de La Tosca

001.00.BAMP



*Fotografia del bé
Xavier Fabregas*

Font i bassa de Can Moragues

002.00.BAMP

FITXES RELACIONADES:

CONJ. ARQUIT. ELEM. ARQUIT. BÉNS ARQUEOL. BÉNS SOCIOE. BÉNS NATURALS BÉNS AMBIENT-PAISAT

CA

EA

BARP

BSE

BN

BAMP

LOCALITZACIÓ

Indret

14. Rodal

Codi INE 187

Adreça/es

Coordenades UTM x = 424637 ;
y = 4603926

Identificació al plànol
Grafisme categoria

Delimitació bé
Entorn protecció

DADES CADASTRALS

Número

Superfície

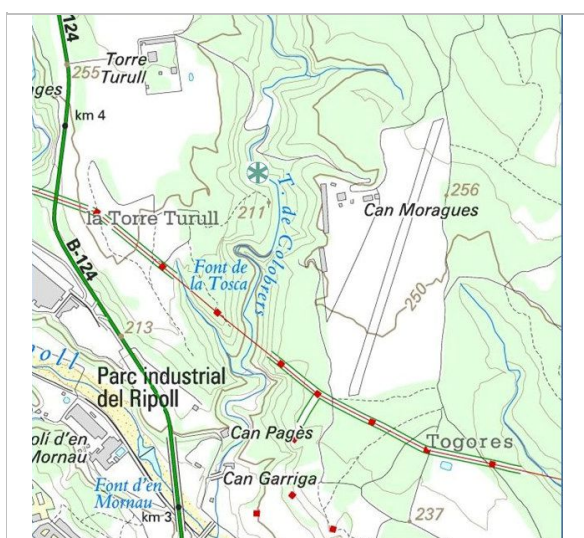
Sostre

N. plantes

Titularitat

08186A002090060000YF

4793



Localització
ICGC



Fotografia del bé
Xavier Fabregas

DADES URBANÍSTIQUES

Pla vigent

Pla General Municipal
d'Ordenació de Sabadell
(PGMOS)

Classificació

SNU (no urbanitzable)



Àmbit
ICGC



Sabadell

Font i bassa de Can Moragues

002.00.BAMP

CATALOGACIÓ ANTERIOR

CATALOGACIÓ

<i>Tipus de bé</i>	Patrimoni ambiental-paisatgístic
<i>Classificació</i>	Àrees i entorns d'interès paisatgístic
<i>Nivell prot.</i>	Nivell 2. Conservació

DESCRIPCIÓ DEL BÉ

<i>Tipologia funcional</i>	Interès Paisatgístic (IP)
<i>Context</i>	És al costat del camí que des de la carretera de Castellar va a Can Moragues, molt a prop del torrent de Colobrers.
<i>Elements</i>	L'aigua brolla generosament per un tub de ferro encastat arran d'un petit mur fet amb pedres de riu i és recollida dintre d'un gran safareig de construcció medieval que hi ha a sota la font. L'aigua sobrera del safareig desaigua mitjançant una gran canal oberta de pedra al torrent.
<i>Ús actual</i>	Font
<i>Ús original / altres</i>	Font
<i>Estat conservació</i>	Bo
<i>Situació de risc</i>	---

ÀMBITS DE PROTECCIÓ I OBJECTE

Elements: La font i la bassa

Entorn de protecció l'entorn de la bassa i els arbres del voltant

Valor natural/ambiental/paisatgístic

REGULACIÓ DE LES INTERVENCIIONS

<i>Tipus d'intervenció</i>	Preservació del paisatge / Conservació
<i>Reg. intervencions</i>	Cal mantenir la font en bon estat com està actualment. Cal millorar la neteja de l'entorn, ja que degut a la presència de la gent es troba bastant brut.
<i>Usos permesos</i>	Els que estableix el planejament vigent
<i>Usos prohibits</i>	Els no inclosos en l'apartat anterior

INFORMACIÓ COMPLEMENTÀRIA

Bibliografia <http://www.encos.cat/fonts/fonts.html> data consulta: febrer 2019

Font i bassa de Can Moragues

002.00.BAMP



Vista aèria
ICGC



Fotografia del bé
Xavier Fabregas



Font i bassa de Can Moragues

002.00.BAMP

Alzina de Can Moragues

002.01.BAMP

FITXES RELACIONADES:

CONJ. ARQUIT. ELEM. ARQUIT. BÉNS ARQUEOL. BÉNS SOCIOE. BÉNS NATURALS BÉNS AMBIENT-PAISAT

CA

EA

BARP

BSE

BN

BAMP

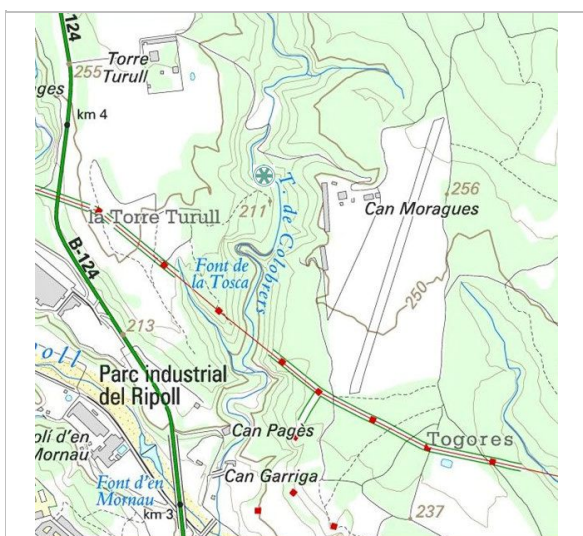
LOCALITZACIÓ

Indret 14. Rodal Codi INE 187

Adreça/es

Coordenades UTM x = 424634 ; Identificació al plànol Delimitació bé
y = 4603939 Grafisme categoria Entorn protecció

DADES CADASTRALS	Número	Superfície	Sostre	N. plantes	Titularitat
	08186A002090060000YF	4793			



Localització
ICGC



Fotografia del bé
Xavier Fabregas

DADES URBANÍSTIQUES

Pla vigent Pla General Municipal
d'Ordenació de Sabadell
(PGMOS)

Classificació SNU (no urbanitzable)



Àmbit
ICGC

Alzina de Can Moragues

002.01.BAMP

CATALOGACIÓ ANTERIOR

CATALOGACIÓ

<i>Tipus de bé</i>	Patrimoni ambiental-paisatgístic
<i>Classificació</i>	Àrees i entorns d'interès paisatgístic
<i>Nivell prot.</i>	Nivell 2. Conservació
<i>Altres prot.</i>	AL Arbre d'interès local

DESCRIPCIÓ DEL BÉ

<i>Tipologia funcional</i>	Interès Paisatgístic (IP)
<i>Context</i>	Situada al costat de la bassa de can Moragues
<i>Elements</i>	Exemplar de grans dimensions, fa 266 cm de perímetre a 1,3m. Té una capçada ben formada
<i>Ús actual</i>	Paisatgístic
<i>Ús original / altres</i>	Forestal
<i>Estat conservació</i>	Bo
<i>Entorn protecció</i>	Es protegirà tota la zona de projecció de la seva capçada.
<i>Situació de risc</i>	---

ÀMBITS DE PROTECCIÓ I OBJECTE

Elements: L'exemplar es protegeix amb el nivell de Conservació (NP.2) enlloc de tractar-lo amb una protecció integral entent que els ecosistemes més cabdals del municipi tot i quedar amb una protecció relativament menor, des d'una visió de valor ecològic aquest es molt superior al dels elements singulars com els arbres monumentals.

Entorn de protecció Es protegiran totes les parts de l'arbre, capçada, tronc i arrels.

Valor natural/ambiental/paisatgístic Arbre interessant per les seves dimensions

REGULACIÓ DE LES INTERVENCIONS

<i>Tipus d'intervenció</i>	Preservació del paisatge / Conservació
<i>Reg. intervencions</i>	L'arbre presenta un bon estat pel que no són necessàries gaires actuacions. Es poden realitzar esporgues per mantenir la seva capçada d'unes dimensions adequades al seu entorn. Si s'escau s'eliminaran les branques mortes i amb risc de caiguda, amb l'objectiu de millorar les condicions de salut de l'arbre i seguretat de les persones. No es permet la seva eliminació. No es permet el seu trasplantament.
<i>Usos permesos</i>	Els que estableix el planejament vigent
<i>Usos prohibits</i>	Els no inclosos en l'apartat anterior
<i>Entorn de protecció</i>	En cas d'actuacions en el seu entorn es prendran les mesures de protecció necessàries per evitar danys, segons el descrit a les Normes Tecnològiques de Jardineria i Paisatgisme (NTJ).
<i>Gestió</i>	Seguiment de l'estat fitosanitari i biomecànic de l'arbre.

INFORMACIÓ COMPLEMENTÀRIA

Informació històrica És un dels arbres més característic dels boscos de Catalunya. Originari de la Regió Mediterrània no s'utilitza molt com a arbre ornamental per la seva mala adaptació a les ciutats. L'etimologia del seu nom científic Quercus, és el nom llatí dels roures, i illex és el

Alzina de Can Moragues

002.01.BAMP

nom amb que els romans designaven l'alzina.

Bibliografia

FABREGAS, X. Arbres de Vilafranca, Ajuntament de Vilafranca del Penedès, 2007

Observacions

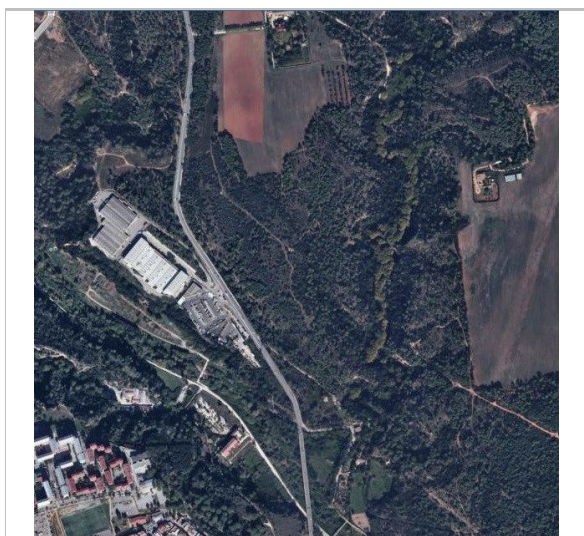
Port: arbre entre 20 i 25 m d'alçada, de capçada esfèrica o ovoïdal, ampla i densa.

Fulles: persistents, coriàcies, lanceolades, de 3 a 8 cm de llargada, de color verd fosc brillant (a) i el revers més clar i pubescent. De jove té el marge serrat. Duren aproximadament 3 anys.

Flors: monoica, agrupades en aments penjant (les masculines) o solitàries (les femenines), de color groc els mesos d'abril i maig.

Fruit: glans brillants de color marró fosc quan maduren i amb una cúpula característica. Surten a principis de la tardor.

Escorça: llisa i d'un verd grisenc. Amb els anys apareixen escletxes verticals i agafa un color quasi negre.



Vista aèria
ICGC

Alzina de Can Moragues

002.01.BAMP



*Fotografia del bé
Xavier Fabregas*

Pollancre de Can Moragues

002.02.BAMP

FITXES RELACIONADES:

CONJ. ARQUIT. ELEM. ARQUIT. BÉNS ARQUEOL. BÉNS SOCIOE. BÉNS NATURALS BÉNS AMBIENT-PAISAT

CA

EA

BARP

BSE

BN

BAMP

LOCALITZACIÓ

Indret

14. Rodal

Codi INE 187

Adreça/es

Coordenades UTM

x = 424637 ;

Identificació al plànol

Delimitació bé

y = 4603892

Grafisme categoria

Entorn protecció

DADES CADASTRALS

Número

Superfície

Sostre

N. plantes

Titularitat

08186A002090060000YF

4793



Localització
ICGC



Fotografia del bé
Xavier Fabregas

DADES URBANÍSTIQUES

Pla vigent

Pla General Municipal
d'Ordenació de Sabadell
(PGMOS)

Classificació

SNU (no urbanitzable)



Àmbit
Base ICC editada

Pollancre de Can Moragues

002.02.BAMP

CATALOGACIÓ ANTERIOR

Tipus de bé Patrimoni ambiental-paisatgístic
Categoria BCIL

CATALOGACIÓ

Tipus de bé Patrimoni ambiental-paisatgístic
Classificació Àrees i entorns d'interès paisatgístic
Nivell prot. Nivell 2. Conservació
Altres prot. AL Arbre d'interès local

DESCRIPCIÓ DEL BÉ

Tipologia funcional Interès Paisatgístic (IP)
Context Situada al costat de la bassa de can Moragues, molt aprop del Torrent de Colobers
Elements Exemplar de pollancre (*Populus nigra*) que per la seva ubicació a cregut bastant lliurament aconseguint una bona capçada i grandària general. El seu perímetre és de 280 cm.
Ús actual Paisatgístic
Ús original / altres Forestal
Estat conservació Bo
Entorn protecció Es protegirà tota la zona de projecció de la seva capçada.
Situació de risc ---

ÀMBITS DE PROTECCIÓ I OBJECTE

Elements: L'exemplar es protegeix amb el nivell de Conservació (NP.2) enlloc de tractar-lo amb una protecció integral entent que els ecosistemes més cabdals del municipi tot i quedar amb una protecció relativament menor, és d'una visió de valor ecològic aquest es molt superior al dels elements singulars com els arbres monumentals.

Entorn de protecció Es protegiran totes les parts de l'arbre, capçada, tronc i arrels.

Valor natural/ambiental/paisatgístic Arbre interessant per les seves dimensions

REGULACIÓ DE LES INTERVENCIONS

Tipus d'intervenció Preservació del paisatge / Conservació
Reg. intervencions Per la seva localització no necessita moltes actuacions. Es poden eliminar branques seques o mortes i amb risc de caiguda, amb l'objectiu de millorar les condicions de salut i seguretat de l'arbre.
No es permet la seva eliminació.
No es permet el seu trasplantament.
Usos permesos Els que estableix el planejament vigent
Usos prohibits Els no inclosos en l'apartat anterior
Entorn de protecció En cas d'actuacions en el seu entorn es prendran les mesures de protecció necessàries per evitar danys segons el descrit a les Normes Tecnològiques de Jardineria i Paisatgisme (NTJ).
Gestió Seguiment de l'estat fitosanitari i biomecànic de l'arbre.

INFORMACIÓ COMPLEMENTÀRIA

Informació històrica Arbre originari d'Europa i Àsia occidental. L'etimologia del seu nom científic *Populus*, és el nom llatí dels pollancre i de la seva fusta, i *nigra*, fa referència al color de les costelles que apareixen a l'escorça amb els anys.
Bibliografia FABREGAS, X. Arbres de Vilafranca, Ajuntament de Vilafranca del Penedès, 2007.

Pollancre de Can Moragues

002.02.BAMP

Observacions

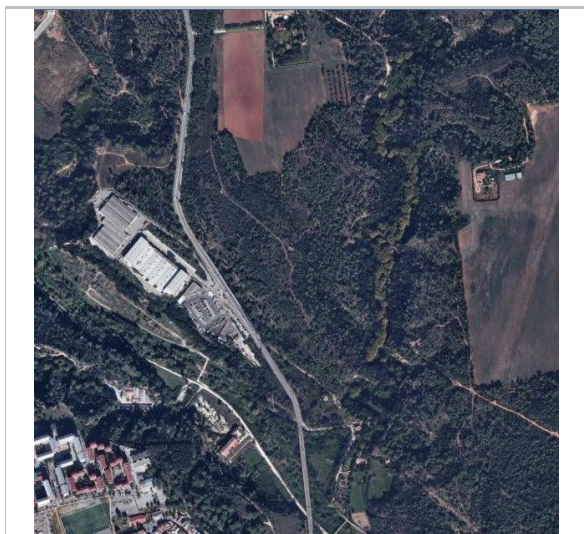
Port: arbre gran entre 20 i 30 m d'alçada i capçada ampla i densa de 2 a 4 m formada per abundants branques ascendents.

Fulles: caduques, oposades, triangulars o romboïdals, amb llarg pecíol, de marge serrat i punta allargada, de 5 a 10 cm de longitud. De joves, ambdues cares són tomentoses però quan maduren es tornen de color verd fosc (a) i verd clar tomentós (r). A la tardor es tornen d'un groc daurat.

Flors: molt petites, reunides en aments pènduls, més gran les masculines que les femenines. Floreix del febrer al març.

Fruit: càpsula amb llavors de color terrós embolicades amb un borriçol blanc.

Escorça: llisa, grisa, amb els anys s'esquerda longitudinalment. En aquestes esquerdes es formen unes costelles de color negre.



Vista aèria
ICGC



Platans del Torrent de Colobres

003.00.BAMP

FITXES RELACIONADES:

CONJ. ARQUIT. ELEM. ARQUIT. BÉNS ARQUEOL. BÉNS SOCIOE. BÉNS NATURALS BÉNS AMBIENT-PAISAT

CA

EA

BARP

BSE

BN

BAMP

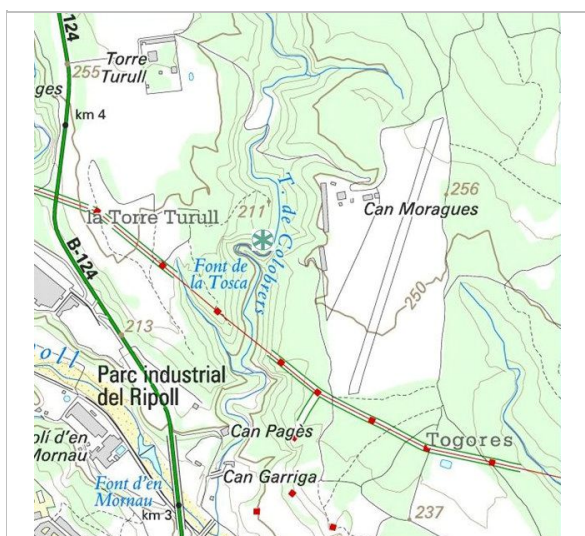
LOCALITZACIÓ

Indret 14. Rodal Codi INE 187

Adreça/es

Coordenades UTM x = 425761 ; Identificació al plànol Delimitació bé
y = 4603178 Grafisme categoria Entorn protecció

DADES CADASTRALS	Número	Superfície	Sostre	N. plantes	Titularitat
	08186A002090060000YF	4793			



Localització
ICGC



Fotografia del bé
Xavier Fabregas

DADES URBANÍSTIQUES

Pla vigent Pla General Municipal d'Ordenació de Sabadell (PGMOS)

Classificació SNU (no urbanitzable)



Àmbit
ICGC

Platans del Torrent de Colobers

003.00.BAMP

CATALOGACIÓ ANTERIOR

Tipus de bé Patrimoni ambiental-paisatgístic
Categoria BCIL

CATALOGACIÓ

Tipus de bé Patrimoni ambiental-paisatgístic
Classificació Àrees i entorns d'interès paisatgístic
Nivell prot. Nivell 2. Conservació

DESCRIPCIÓ DEL BÉ

Tipologia funcional Interès Paisatgístic (IP)
Context Situat al costat del Torrent de Colobers
Elements Conjunt de platans de dimensions considerables, que resegueixen el meandre del torrent. Són molt visibles i estan en bon estat.
Ús actual Paisatgístic
Ús original / altres Forestal
Estat conservació Bo
Entorn protecció Es protegirà tota la zona de projecció de la seva capçada.
Situació de risc ---

ÀMBITS DE PROTECCIÓ I OBJECTE

Elements: L'exemplar es protegeix amb el nivell de Conservació (NP.2) enlloc de tractar-lo amb una protecció integral entent que els ecosistemes més cabdals del municipi tot i quedar amb una protecció relativament menor, des d'una visió de valor ecològic aquest es molt superior al dels elements singulars com els arbres monumentals.

Entorn de protecció Es protegiran totes les parts de l'arbre, capçada, tronc i arrels.

Valor natural/ambiental/paisatgístic Arbre interessant per les seves dimensions

REGULACIÓ DE LES INTERVENCIONS

Reg. intervencions L'arbre presenta un bon estat pel que no són necessàries gaires actuacions. Donada la seva localització no s'ha de realitzar cap esporga. Si s'escau s'eliminaran les branques mortes i amb risc de caiguda, amb l'objectiu de millorar les condicions de salut de l'arbre.
No es permet la seva eliminació.
No es permet el seu trasplantament.
Usos permesos Els que estableix el planejament vigent
Usos prohibits Els no inclosos en l'apartat anterior
Entorn de protecció En cas d'actuacions en el seu entorn es prendran les mesures de protecció necessàries per evitar danys segons el descrit a les Normes Tecnològiques de Jardineria i Paisatgisme (NTJ).
Gestió Seguiment de l'estat fitosanitari i biomecànic de l'arbre.

INFORMACIÓ COMPLEMENTÀRIA

Informació històrica És l'arbre més característic de totes les ciutats i carreteres mediterrànies. Originari del sud d'Europa, l'híbrid que es planta es va obtenir per hibridació del *P. orientalis*, del sud-est d'Europa i *P. occidentalis*, d'Amèrica del Nord. L'etimologia del seu nom científic, *Platanus* ve del grec *platys*, ample, fent referència a l'amplada de la capçada. Anteriorment conegut com a *P. hispanica*, per Espanya, un dels llocs d'origen del creuament. Ara classificat com

Platans del Torrent de Colobrers

003.00.BAMP

acerifolia, per la similitud de la seva fulla amb la d'algunes espècies del gènere Acer.

Bibliografia

FABREGAS, X. Arbres de Vilafranca, Ajuntament de Vilafranca del Penedès, 2007

Observacions

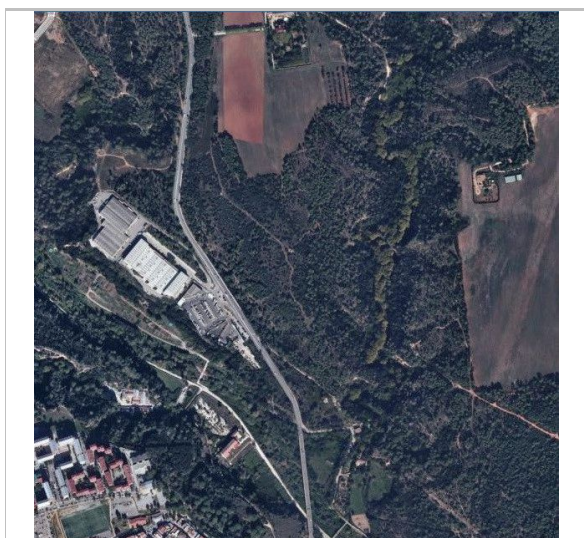
Port: arbre de grandària important que pot superar els 30 m d'alçada, amb un tronc corpulent, cilíndric, recte i simpòdic. El seu port natural és fastigiat, tot i que normalment a les ciutats el trobem amb capçada arrodonida.

Fulles: caduques, grans de 15 a 25 cm, amb nerviació palmada i retallades en grups de 3 a 5 lòbuls dentats, amb el central més llarg que ample.

Flors: capítols, generalment en grups de dos, des de l'abril fins al maig. Poc ornamentals.

Fruit: aquenis amb pèls a la base que es perden en madurar. Normalment de 2 en 2. De color verd marronós.

Escorça: llisa, es desprèn en grans plaques de colors grocs, verds i marrons.



Vista aèria
ICGC



Platans del Torrent de Colobrers

003.00.BAMP

Fotografia del bé
Xavier Fabregas



Fotografia del bé
Xavier Fabregas

Olivera de Can Vilar

004.00.BAMP

FITXES RELACIONADES:

CONJ. ARQUIT. ELEM. ARQUIT. BÉNS ARQUEOL. BÉNS SOCIOE. BÉNS NATURALS BÉNS AMBIENT-PAISAT

CA

EA

BARP

BSE

BN

BAMP

LOCALITZACIÓ

Indret 14. Rodal *Codi INE* 187

Adreça/es

Coordenades UTM x = 425664 ; *Identificació al plànol*
y = 4603808 *Grafisme categoria* *Delimitació bé*
Entorn protecció

DADES CADASTRALS	<i>Número</i>	<i>Superfície</i>	<i>Sostre</i>	<i>N. plantes</i>	<i>Titularitat</i>
	000711300DG20D0001GD	2881			



Localització
ICGC

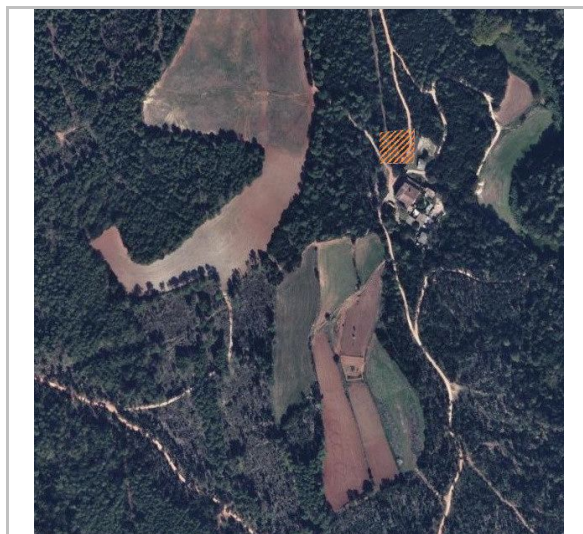


Fotografia del bé
Xavier Fabregas

DADES URBANÍSTIQUES

Pla vigent Pla General Municipal
d'Ordenació de Sabadell
(PGMOS)

Classificació SNU (no urbanitzable)



Àmbit
ICGC

CATALOGACIÓ ANTERIOR

CATALOGACIÓ

<i>Tipus de bé</i>	Patrimoni ambiental-paisatgístic
<i>Classificació</i>	Àrees i entorns d'interès paisatgístic
<i>Nivell prot.</i>	Nivell 2. Conservació

DESCRIPCIÓ DEL BÉ

<i>Tipologia funcional</i>	Interès Paisatgístic (IP)
<i>Context</i>	Exemplar situat en uns marges al costat de la masia
<i>Elements</i>	Exemplar de molts anys i un perímetre de tronc molt gran. La seva capçada ha estat fortament esporgada, segurament de forma periòdica, i és reduïda
<i>Ús actual</i>	Paisatgístic
<i>Ús original / altres</i>	Agrícola
<i>Estat conservació</i>	Regular
<i>Entorn protecció</i>	Es protegirà tota la zona de projecció de la seva capçada.
<i>Situació de risc</i>	---

ÀMBITS DE PROTECCIÓ I OBJECTE

Elements: L'exemplar es protegeix amb el nivell de Conservació (NP.2) enlloc de tractar-lo amb una protecció integral entent que els ecosistemes més cabdals del municipi tot i quedar amb una protecció relativament menor, des d'una visió de valor ecològic aquest és molt superior al dels elements singulars com els arbres monumentals.

Entorn de protecció Es protegiran totes les parts de l'arbre, capçada, tronc i arrels.

Valor natural/ambiental/paisatgístic Arbre interessant per les seves dimensions

REGULACIÓ DE LES INTERVENCIONS

<i>Reg. intervencions</i>	Les oliveres no necessiten gaires actuacions. Es poden realitzar esporgues per mantenir la seva capçada d'unes dimensions adequades al seu entorn. Es poden eliminar branques seques o mortes i amb risc de caiguda, amb l'objectiu de millorar les condicions de salut de l'arbre i seguretat de les persones. No es permet el seu trasplantament. No es permet la seva eliminació.
<i>Usos permesos</i>	Els que estableix el planejament vigent
<i>Usos prohibits</i>	Els no inclosos en l'apartat anterior
<i>Entorn de protecció</i>	En cas d'actuacions en el seu entorn es prendran les mesures de protecció necessàries per evitar danys segons el descrit a les Normes Tecnològiques de Jardineria i Paisatgisme (NTJ).
<i>Gestió</i>	Seguiment de l'estat fitosanitari i biomecànic de l'arbre.

INFORMACIÓ COMPLEMENTÀRIA

Informació històrica Arbre originari de la Regió Mediterrània oriental. És una planta que pot arribar a viure més de 1000 anys. Se'n treuen grans profits: l'oli pel consum humà, les olives, la fusta per mobles o per llenya, ... L'etimologia del seu nom científic *Olea*, és nom antic de l'olivera d'origen grec i *europaea*, fa referència al seu origen.

Bibliografia FABREGAS, X. Arbres de Vilafranca, Ajuntament de Vilafranca del Penedès, 2007

Olivera de Can Vilar

004.00.BAMP

Observacions

Port: arbre de capçada arrodonida pot arribar als 10 o 15 m d'alçada i 12 d'amplada. Té branques flexibles. El seu tronc recargolat i irregular s'un dels aspectes més valorats des del punt de vista ornamental.

Fulles: persistents, simples, oposades, coriàcies, lanceolades, de 3 a 8 cm de longitud, verd fosc (a) i verd blanquinós per la presència de pels (r).

Flors: petites i oloroses, formen panícules axil·lars de color blanc. La floració és de l'abril al juny.

Fruit: drupa carnosa, ovalada, entre 3 i 4 cm, de color verd, i passa a violeta i negre en la maduresa.

Escorça: de color gris fosc fissurada.



Vista aèria
ICGC



Fotografia del bé



Olivera de Can Vilar

004.00.BAMP

Xavier Fabregas

Ermita de Santa Maria de Togores i Can Pagès Vell

005.00.BAMP

FITXES RELACIONADES:

CONJ. ARQUIT. ELEM. ARQUIT. BÉNS ARQUEOL. BÉNS SOCIOE. BÉNS NATURALS BÉNS AMBIENT-PAISAT

CA EA BARP BSE BN BAMP

LOCALITZACIÓ

Indret 14. Rodal *Codi INE* 187

Adreça/es

Coordenades UTM x = 425801 ; *Identificació al plànol* *Delimitació bé*
 y = 4603151 *Grafisme categoria*  *Entorn protecció*

DADES CADASTRALS	<i>Número</i>	<i>Superfície</i>	<i>Sostre</i>	<i>N. plantes</i>	<i>Titularitat</i>
	001211100DG20D0001UD	1294	507		



Localització ICGC

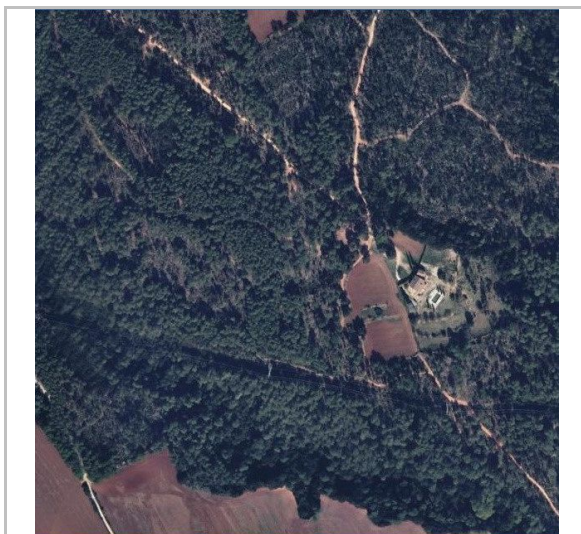


Fotografia del bé Xavier Fabregas

DADES URBANÍSTIQUES

Pla vigent Pla General Municipal d'Ordenació de Sabadell (PGMOS)

Classificació SNU (no urbanitzable)



Àmbit ICGC

Ermita de Santa Maria de Togores i Can Pagès Vell

005.00.BAMP

CATALOGACIÓ ANTERIOR

CATALOGACIÓ

<i>Tipus de bé</i>	Patrimoni ambiental-paisatgístic
<i>Classificació</i>	Àrees i entorns d'interès paisatgístic
<i>Categoria</i>	BCIL
<i>Nivell prot.</i>	Nivell 1. Integral

DESCRIPCIÓ DEL BÉ

<i>Tipologia funcional</i>	Arquitectura Religiosa (AR)
<i>Context</i>	Conjunt format per l'ermita de Togores i la masia de Can Pagés Vell. Situat al mig d'una esplanada a la riba esquerra del Ripoll. L'ermita té l'absis vuitavat que dona al migdia i pel cantó de ponent està unida a la Masia per un arc. A l'ermita se celebra un aplec tradicional. La masia ha patit recentment un seguit de reformes excessives, que l'han transformat completament. Ha patit la modificació de les obertures de les façanes i l'afegit del porxo de llevant.
<i>Elements</i>	L'ermita romànica com a construcció que ha estat restaurada. Masia amb un forn –parcialment derruït i reconstruït en la reforma abans esmentada-, i un rellotge de sol. També cal destacar les parets de tancament, les cobertes, el porxo, les obertures, així com les fusteries de la masia. Entorn amb alguns arbres monumentals citats anteriorment.
<i>Ús actual</i>	Religiós
<i>Ús original / altres</i>	Religiós
<i>Estat conservació</i>	Bo
<i>Entorn protecció</i>	Delimitat per l'espai físic que conforma el conjunt ambiental on se situa aquest bé, per tal de no malmetre ni les qualitats arquitectòniques del mateix, ni els valors urbanístics i paisatgístics d'aquest indret. Es tindrà cura que aquest element conformi o preservi el paisatge en coherència amb l'estructura agrícola del territori proper
<i>Situació de risc</i>	---

ÀMBITS DE PROTECCIÓ I OBJECTE

<i>Elements:</i>	S'ha de protegir tot el conjunt ambiental i paisatgístic que conformen l'ermita i els diferents elements del seu entorn.
<i>Entorn de protecció</i>	L'entorn ve delimitat per l'espai físic que conforma l'entorn agroforestal on s'inscriu, per tal de no malmetre les qualitats paisatgístiques d'aquest territori.

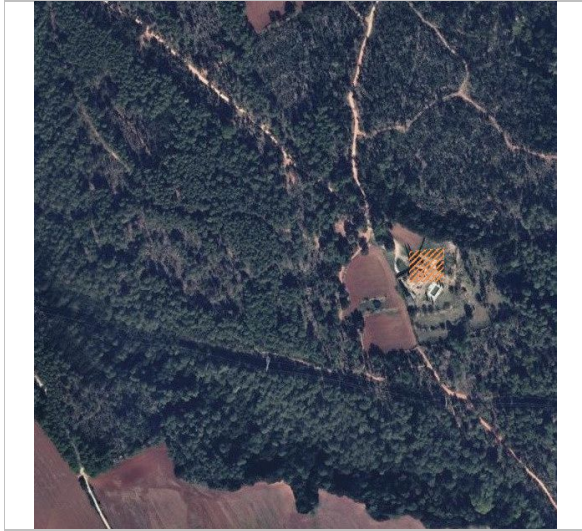
- Valor històric
- Valor arqueològic i paleontològic
- Valor natural/ambiental/paisatgístic

REGULACIÓ DE LES INTERVENCIONS

<i>Tipus d'intervenció</i>	Preservació del paisatge / Conservació
<i>Reg. intervencions</i>	En el cas de que es produeixen excavacions o altres tipus d'actuacions en el seu entorn s'haurà d'intentar no malmetre cap dels elements paisatgístics presents
<i>Usos permesos</i>	Els que estableix el planejament vigent
<i>Usos prohibits</i>	Els no inclosos en l'apartat anterior

Ermita de Santa Maria de Togores i Can Pagès Vell

005.00.BAMP



Vista aèria
ICGC



Pi de les tres branques de Togores

005.01.BAMP

Altres denominacions Pi de les tres branques de Can Vilar

FITXES RELACIONADES:

CONJ. ARQUIT. ELEM. ARQUIT. BÉNS ARQUEOL. BÉNS SOCIOE. BÉNS NATURALS BÉNS AMBIENT-PAISAT

CA

EA

BARP

BSE

BN

BAMP

LOCALITZACIÓ

Indret 14. Rodal

Codi INE 187

Adreça/es

Coordenades UTM x = 425555 ;
y = 4603197

Identificació al plànol
Grafisme categoria

Delimitació bé
Entorn protecció

DADES CADASTRALS

Número

Superfície

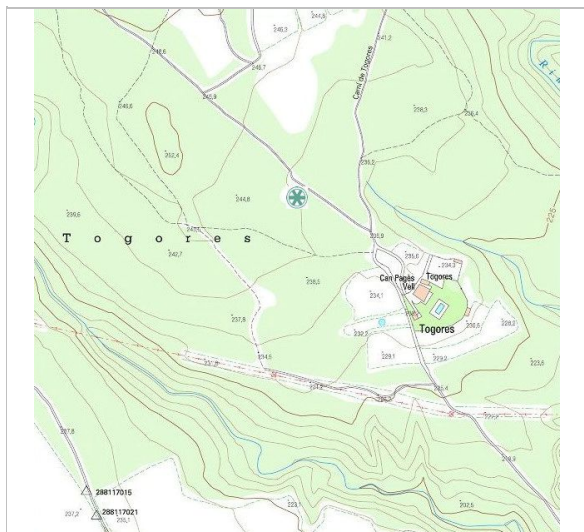
Sostre

N. plantes

Titularitat

08186A003000080000YW

209255



Localització
ICGC

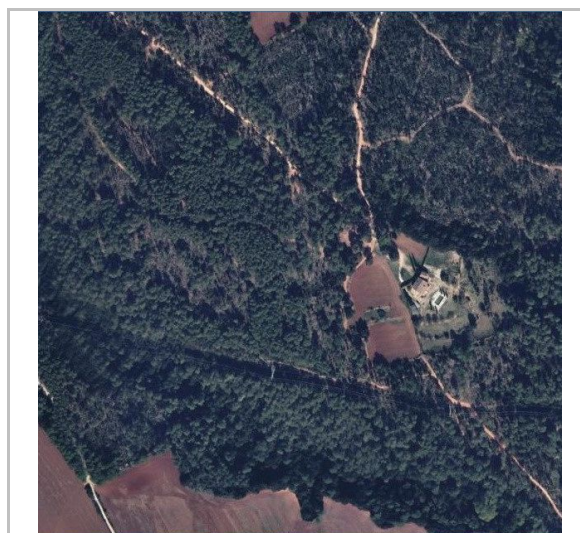


Fotografia del bé
Xavier Fabregas

DADES URBANÍSTIQUES

Pla vigent Pla General Municipal
d'Ordenació de Sabadell
(PGMOS)

Classificació SNU (no urbanitzable)



Àmbit
ICGC

Pi de les tres branques de Togores

005.01.BAMP

CATALOGACIÓ ANTERIOR

CATALOGACIÓ

<i>Tipus de bé</i>	Patrimoni ambiental-paisatgístic
<i>Classificació</i>	Àrees i entorns d'interès paisatgístic
<i>Nivell prot.</i>	Nivell 2. Conservació
<i>Altres prot.</i>	AL Arbre d'interès local

DESCRIPCIÓ DEL BÉ

<i>Tipologia funcional</i>	Interès Paisatgístic (IP)
<i>Context</i>	Situat en una de les mases boscoses prop de l'Ermita de Togores.
<i>Elements</i>	Espectacular exemplar de tres branques amb un perímetre total de 410 cm. Els braços fan 187, 213 i 186 cm. La capçada no és molt gran. És molt visible des del camí.
<i>Ús actual</i>	Paisatgístic
<i>Ús original / altres</i>	Forestal
<i>Estat conservació</i>	Bo
<i>Entorn protecció</i>	Es protegirà tota la zona de projecció de la seva capçada.
<i>Situació de risc</i>	---

ÀMBITS DE PROTECCIÓ I OBJECTE

Elements: L'exemplar es protegeix amb el nivell de Conservació (NP.2) enlloc de tractar-lo amb una protecció integral entent que els ecosistemes més cabdals del municipi tot i quedar amb una protecció relativament menor, des d'una visió de valor ecològic aquest es molt superior al dels elements singulars com els arbres monumentals.

Entorn de protecció Es protegiran totes les parts de l'arbre, capçada, tronc i arrels.

Valor natural/ambiental/paisatgístic Arbre interessant per les seves dimensions i per tenir tres troncs.

REGULACIÓ DE LES INTERVENCIONS

<i>Tipus d'intervenció</i>	Preservació del paisatge / Conservació
<i>Reg. intervencions</i>	L'arbre presenta un bon estat pel que no són necessàries gaires actuacions. Si s'escau s'eliminaran les branques mortes i amb risc de caiguda, amb l'objectiu de millorar les condicions de salut de l'arbre. No es permet la seva eliminació. No es permet el seu trasplantament.
<i>Usos permesos</i>	Els que estableix el planejament vigent
<i>Usos prohibits</i>	Els no inclosos en l'apartat anterior
<i>Entorn de protecció</i>	En cas d'actuacions en el seu entorn es prendran les mesures de protecció necessàries per evitar danys segons el descrit a les Normes Tecnològiques de Jardineria i Paisatgisme (NTJ).
<i>Gestió</i>	Seguiment de l'estat fitosanitari i biomecànic de l'arbre.

INFORMACIÓ COMPLEMENTÀRIA

Informació històrica Arbre originari de la Regió Mediterrània, cultivat des d'antic i per tant de difícil establiment de la seva distribució natural. L'etimologia del seu nom científic, Pinus vol dir pi en llatí, i pinea vol dir en llatí pinya o pinyó. Es cultiva pels seus pinyons, per la seva ombra i per la

Pi de les tres branques de Togores

005.01.BAMP

seva capçada en forma de para-sol característica, l'escorça rogenca i les fulles verd brillant. També s'usa la seva fusta en construcció.

Bibliografia

Flora Iberica, Vol. 1, Real Jardín Botánico, CSIC, 1986

Observacions

Port: arbre de 10 a 30 m d'alçada, capçada molt densa, arrodonida o en forma de para-sol de 6 a 14 m, amb el tronc ramificat a la part superior.

Fulles: acícules fasciculades, en grups de 2, quelcom rígides, de 10 a 20 cm de longitud i de 1,5 i 2 mm d'ample, de color verd fosc brillant. Es mantenen uns deu d'anys.

Flors: les masculines són petites espigues de 10 a 12 mm, de color groguenc. Les femenines estan agrupades en cons d'uns 2 cm, de color verdós o rogenca. Floreix a la primavera.

Fruit: pinyes (estròbils) globoses o ovoïdes, gairebé sèssils, de 8 a 15 cm de longitud i entre 7 a 10 cm d'ample. Són de color castany vermellós, brillant, maduren al tercer any i resten diversos anys a l'arbre. Les llavors, els pinyons, són comestibles.

Escorça: gruixuda, clivellada en plaques, d'un color marró vermellós o ataronjat.



Vista aèria
ICGC

Pi de les tres branques de Togores

005.01.BAMP



Fotografia del bé
Xavier Fabregas



Fotografia del bé
Xavier Fabregas

FITXES RELACIONADES:

CONJ. ARQUIT. ELEM. ARQUIT. BÉNS ARQUEOL. BÉNS SOCIOE. BÉNS NATURALS BÉNS AMBIENT-PAISAT

CA

EA

BARP

BSE

BN

BAMP

LOCALITZACIÓ

Indret

14. Rodal

Codi INE 187

Adreça/es

Coordenades UTM x = 425791 ;
y = 4603160

Identificació al plànol
Grafisme categoria

Delimitació bé
Entorn protecció

DADES CADASTRALS

Número

Superfície

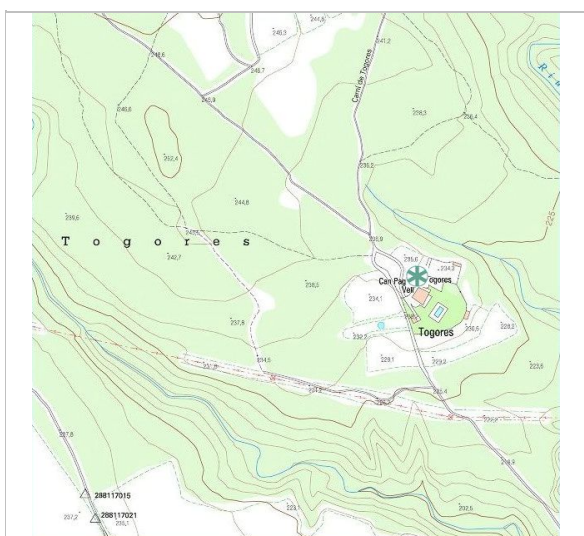
Sostre

N. plantes

Titularitat

08186A003000110000YW

13254



Localització
ICGC



Fotografia del bé
Xavier Fabregas

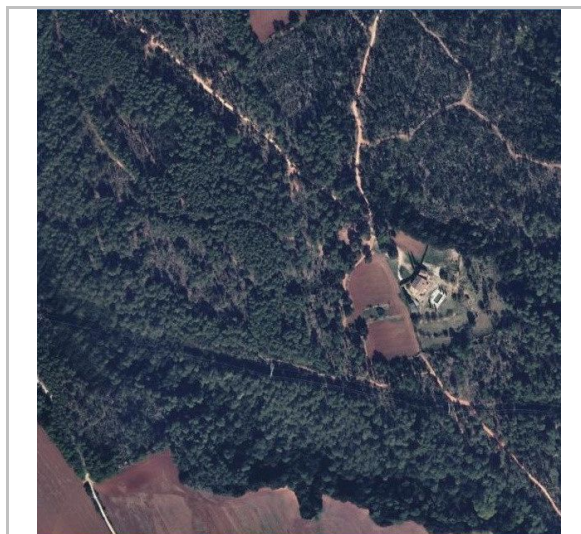
DADES URBANÍSTIQUES

Pla vigent

Pla General Municipal
d'Ordenció de Sabadell
(PGMOS)

Classificació

SNU (no urbanitzable)



Àmbit
ICGC

Xiprers de Togores

005.02.BAMP

CATALOGACIÓ ANTERIOR

CATALOGACIÓ

<i>Tipus de bé</i>	Patrimoni ambiental-paisatgístic
<i>Classificació</i>	Àrees i entorns d'interès paisatgístic
<i>Nivell prot.</i>	Nivell 2. Conservació

DESCRIPCIÓ DEL BÉ

<i>Tipologia funcional</i>	Interès Paisatgístic (IP)
<i>Context</i>	Exemplars situats enfront de l'Ermida de Togores, enmarcant-la.
<i>Elements</i>	Es tracte de dos exemplars de 180 cm de perímetre el més baix i 160 el més alt. Molt visibles.
<i>Ús actual</i>	Paisatgístic
<i>Ús original / altres</i>	Paisatgístic
<i>Entorn protecció</i>	Es protegirà tota la zona de projecció de la seva capçada.
<i>Situació de risc</i>	---

ÀMBITS DE PROTECCIÓ I OBJECTE

Elements: Els dos exemplars es protegeixen amb el nivell de Conservació (NP.2) enlloc de tractar-los amb una protecció integral entent que els ecosistemes més cabdals del municipi tot i quedar amb una protecció relativament menor, des d'una visió de valor ecològic aquest es molt superior al dels elements singulars com els arbres monumentals.

Entorn de protecció Es protegiran totes les parts de l'arbre, capçada, tronc i arrels.

- | | |
|--------------------------------------------------------------------------|-----------------------------------------------------|
| <input checked="" type="checkbox"/> Valor històric | Arbres associats a la imatge de l'Ermida de Togores |
| <input checked="" type="checkbox"/> Valor natural/ambiental/paisatgístic | Arbre interessant per les seves dimensions i port |

REGULACIÓ DE LES INTERVENCIONS

<i>Tipus d'intervenció</i>	Preservació del paisatge / Conservació
<i>Reg. intervencions</i>	L'arbre presenta un bon estat pel que no són necessàries gaires actuacions. Els xiprers no necessiten gaires actuacions. Es poden eliminar branques seques o mortes i amb risc de caiguda, amb l'objectiu de millorar les condicions de salut de l'arbre i aquelles branques més obertes, per mantenir una silueta homogènia, característica de l'espècie. No es permet la seva eliminació. No es permet el seu trasplantament.
<i>Usos permesos</i>	Els que estableix el planejament vigent
<i>Usos prohibits</i>	Els no inclosos en l'apartat anterior
<i>Entorn de protecció</i>	En cas d'actuacions en el seu entorn es prendran les mesures de protecció necessàries per evitar danys segons el descrit a les Normes Tecnològiques de Jardineria i Paisatgisme (NTJ).
<i>Gestió</i>	Seguiment de l'estat fitosanitari i biomecànic de l'arbre.

INFORMACIÓ COMPLEMENTÀRIA

Informació històrica Arbre originari de la regió Mediterrània oriental (Iran, Síria, Xipre). L'etimologia del seu

Xiprers de Togores

005.02.BAMP

nom científic, Cupressus, ve del grec kyparissos, Xipre; sempervirens indica la persistència de les seves fulles, sempre verdes. És un dels arbres més característics de la jardineria mediterrània. La seva fusta de gran resistència, duració i fàcil de treballar, es va utilitzar en època de l'imperi romà per a la construcció de vaixells.

Bibliografia

FABREGAS, X. Arbres de Vilafranca, Ajuntament de Vilafranca del Penedès, 2007

Observacions

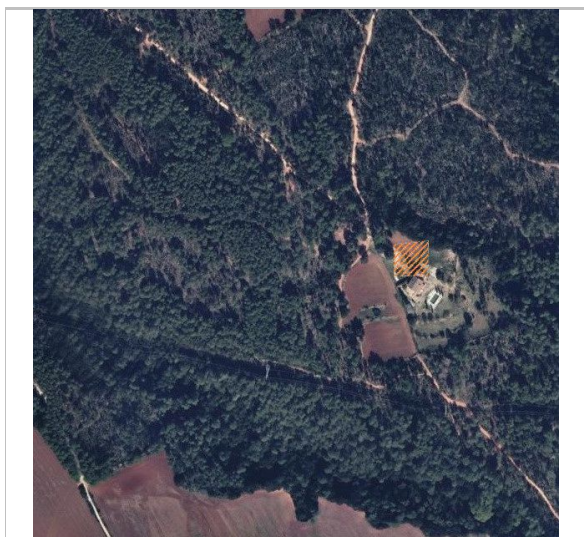
Port: arbre alt de fins a 30 m d'alçada, amb port columnar i les branques molt properes al tronc.

Fulles: petites escames entre 0,5 i 1 mm, aplanades, imbricades i sense glàndules resiníferes. De color verd fosc.

Flors: inflorescències terminals, solitàries les masculines o agrupades les femenines, de color groc. Floreix al final de l'hivern.

Fruit: pinya anomenada gàbul, d'escames dures i consistència llenyosa, de forma ovoide o esfèrica, de 2 a 4 cm, va del color verd fins al gris marró en la maduresa.

Escorça: de color gris terrós, fissurada verticalment amb escames.



Vista aèria
ICGC



Xiprers de Togores

005.02.BAMP

Alzines de Togores

005.03.BAMP

FITXES RELACIONADES:

CONJ. ARQUIT. ELEM. ARQUIT. BÉNS ARQUEOL. BÉNS SOCIOE. BÉNS NATURALS BÉNS AMBIENT-PAISAT

CA EA BARP BSE BN BAMP

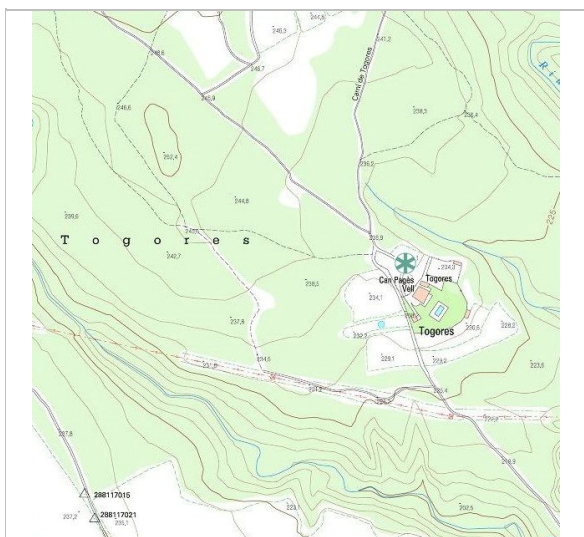
LOCALITZACIÓ

Indret 14. Rodal Codi INE 187

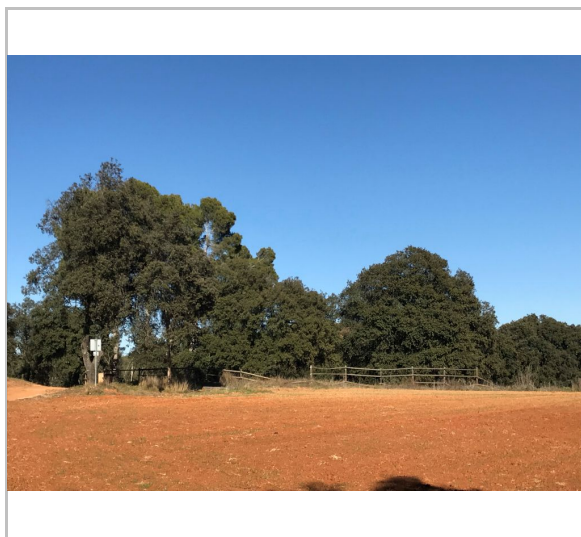
Adreça/es

Coordenades UTM x = 425761 ; Identificació al plànol Delimitació bé
y = 4603178 Grafisme categoria Entorn protecció

DADES CADASTRALS	Número	Superfície	Sostre	N. plantes	Titularitat
	08186A003000110000YW	13254			



Localització ICGC



Fotografia del bé Xavier Fabregas

DADES URBANÍSTIQUES

Pla vigent Pla General Municipal d'Ordenació de Sabadell (PGMOS)

Classificació SNU (no urbanitzable)



Àmbit ICGC

Alzines de Togores

005.03.BAMP

CATALOGACIÓ ANTERIOR

CATALOGACIÓ

<i>Tipus de bé</i>	Patrimoni ambiental-paisatgístic
<i>Classificació</i>	Àrees i entorns d'interès paisatgístic
<i>Nivell prot.</i>	Nivell 2. Conservació

DESCRIPCIÓ DEL BÉ

<i>Tipologia funcional</i>	Interès Paisatgístic (IP)
<i>Context</i>	Exemplars situats al marge del camp que hi ha al costat de l'Ermita de Togores.
<i>Elements</i>	Es tracte de dos exemplars d'alzina de 183 i 190 cm de perímetre. Son molt visibles
<i>Ús actual</i>	Paisatgístic
<i>Ús original / altres</i>	Forestal
<i>Estat conservació</i>	Bo
<i>Entorn protecció</i>	Es protegirà tota la zona de projecció de la seva capçada.
<i>Situació de risc</i>	---

ÀMBITS DE PROTECCIÓ I OBJECTE

Elements: Els exemplars es protegeixen amb el nivell de Conservació (NP.2) enlloc de tractar-los amb una protecció integral entent que els ecosistemes més cabdals del municipi tot i quedar amb una protecció relativament menor, des d'una visió de valor ecològic aquest es molt superior al dels elements singulars com els arbres monumentals.

Entorn de protecció Es protegiran totes les parts de l'arbre, capçada, tronc i arrels.

Valor natural/ambiental/paisatgístic Arbres interessant per les seves dimensions i el seu conjunt.

REGULACIÓ DE LES INTERVENCIONS

<i>Reg. intervencions</i>	Els arbres presenten un bon estat pel que no són necessàries gaires actuacions. Si s'escau s'eliminaran les branques mortes i amb risc de caiguda, amb l'objectiu de millorar les condicions de salut de l'arbre. No es permet la seva eliminació. No es permet el seu trasplantament.
<i>Usos permesos</i>	Els que estableix el planejament vigent
<i>Usos prohibits</i>	Els no inclosos en l'apartat anterior
<i>Entorn de protecció</i>	En cas d'actuacions en el seu entorn es prendran les mesures de protecció necessàries per evitar danys segons el descrit a les Normes Tecnològiques de Jardineria i Paisatgisme (NTJ).
<i>Gestió</i>	Seguiment de l'estat fitosanitari i biomecànic de l'arbre.

INFORMACIÓ COMPLEMENTÀRIA

Informació històrica És un dels arbres més característic dels boscos de Catalunya. Originari de la Regió Mediterrània no s'utilitza molt com a arbre ornamental per la seva mala adaptació a les ciutats. L'etimologia del seu nom científic Quercus, és el nom llatí dels roures, i ilex és el nom amb que els romans designaven l'alzina.

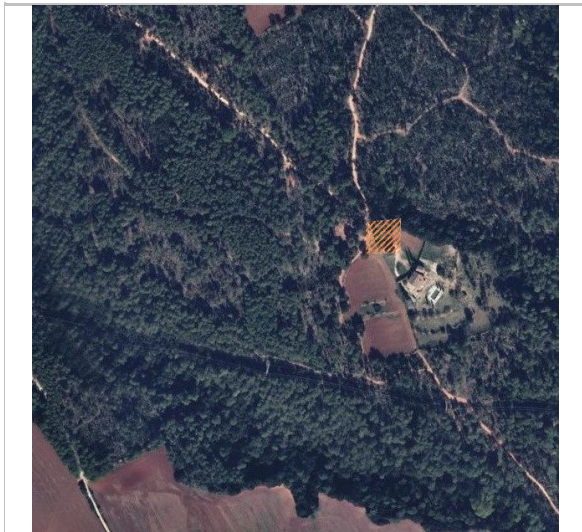
Bibliografia FABREGAS, X. Arbres de Vilafranca, Ajuntament de Vilafranca del Penedès, 2007

Alzines de Togores

005.03.BAMP

Observacions

Port: arbre entre 20 i 25 m d'alçada, de capçada esfèrica o ovoïdal, ampla i densa.
Fulles: persistents, coriàcies, lanceolades, de 3 a 8 cm de llargada, de color verd fosc brillant (a) i el revers més clar i pubescent. De jove té el marge serrat. Duren aproximadament 3 anys.
Flors: monoica, agrupades en aments penjant (les masculines) o solitàries (les femenines), de color groc els mesos d'abril i maig.
Fruit: glans brillants de color marró fosc quan maduren i amb una cúpula característica. Surten a principis de la tardor.
Escorça: llisa i d'un verd grisenc. Amb els anys apareixen esclatxes verticals i agafa un color quasi negre.



Vista aèria
ICGC



Fotografia del bé
Xavier Fabregas

Alzines de Togores

005.03.BAMP



*Fotografia del bé
Xavier Fabregas*

Roure de la Torre del Canonge

006.00.BAMP

FITXES RELACIONADES:

CONJ. ARQUIT. ELEM. ARQUIT. BÉNS ARQUEOL. BÉNS SOCIOE. BÉNS NATURALS BÉNS AMBIENT-PAISAT

CA

EA

BARP

BSE

BN

BAMP

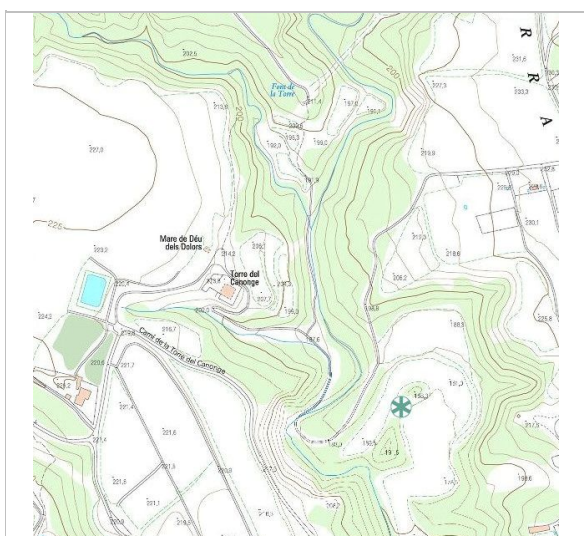
LOCALITZACIÓ

Indret 14. Rodal *Codi INE* 187

Adreça/es

Coordenades UTM x = 426096 ; *Identificació al plànol* *Delimitació bé*
y = 4602455 *Grafisme categoria* *Entorn protecció*

DADES CADASTRALS	<i>Número</i>	<i>Superfície</i>	<i>Sostre</i>	<i>N. plantes</i>	<i>Titularitat</i>
	08186A004000060000YX	129922			



Localització
ICGC



Fotografia del bé
Xavier Fabregas

DADES URBANÍSTIQUES

Pla vigent Pla General Municipal d'Ordenació de Sabadell (PGMOS)

Classificació SNU (no urbanitzable)



Àmbit
ICGC

Roure de la Torre del Canonge

006.00.BAMP

CATALOGACIÓ ANTERIOR

CATALOGACIÓ

<i>Tipus de bé</i>	Patrimoni ambiental-paisatgístic
<i>Classificació</i>	Àrees i entorns d'interès paisatgístic
<i>Nivell prot.</i>	Nivell 2. Conservació
<i>Altres prot.</i>	AL Arbre d'interès local

DESCRIPCIÓ DEL BÉ

<i>Tipologia funcional</i>	Interès Paisatgístic (IP)
<i>Context</i>	El Roure de la Torre del Canonge (<i>Quercus humilis</i>) és un arbre que es troba molt aprop de la Torre del Canonge, al costat del Riu Tort, en els marges d'uns camps de cultiu.
<i>Elements</i>	<i>Quercus humilis</i> de 306 cm de perímetre a 1,30m i una capçada aproximada de 24 m i una alçada de 22 m.
<i>Ús actual</i>	Paisatgístic
<i>Ús original / altres</i>	Forestal
<i>Estat conservació</i>	Regular; Presenta símptomes d'un atac de <i>cerambyx</i> i una ferida gran d'una branca que es va esqueixar fa un cert temps.
<i>Entorn protecció</i>	Tot el marge on està localitzat i que divideix el camp de conreu.
<i>Situació de risc</i>	---

ÀMBITS DE PROTECCIÓ I OBJECTE

<i>Elements:</i>	L'exemplar es protegeix amb el nivell de Conservació (NP.2) enlloc de tractar-lo amb una protecció integral entent que els ecosistemes més cabdals del municipi tot i quedar amb una protecció relativament menor, des d'una visió de valor ecològic aquest es molt superior al dels elements singulars com els arbres monumentals.
<i>Entorn de protecció</i>	Es protegiran totes les parts de l'arbre, capçada, tronc i arrels.

Valor natural/ambiental/paisatgístic Arbre interessant per les seves dimensions

REGULACIÓ DE LES INTERVENCIONS

<i>Tipus d'intervenció</i>	Preservació del paisatge / Conservació
<i>Reg. intervencions</i>	S'haurien de fer tractaments per controlar l'atac de <i>cerambyx</i> . Per la seva localització no necessita moltes actuacions d'esporga. Es poden eliminar alguns brots secs. No es permet la seva eliminació. No es permet el seu trasplantament.
<i>Usos permesos</i>	Els que estableix el planejament vigent
<i>Usos prohibits</i>	Els no inclosos en l'apartat anterior
<i>Entorn de protecció</i>	En cas d'actuacions en el seu entorn es prendran les mesures de protecció necessàries per evitar danys, segons el descrit a les Normes Tecnològiques de Jardineria i Paisatgisme (NTJ).
<i>Gestió</i>	Seguiment de l'estat fitosanitari i biomecànic de l'arbre.

INFORMACIÓ COMPLEMENTÀRIA

<i>Informació històrica</i>	És un arbre originari de la península Ibèrica i Nord d'Àfrica. L'etimologia del seu nom científic <i>Quercus</i> , és el nom llatí de les alzines i els roures, i <i>humilis</i> , del llatí humile, humil, en referència a la seva grandaria envers els roures.
-----------------------------	------------------------------------------------------------------------------------------------------------------------------------------------------------------------------------------------------------------------------------------------------------------

Roure de la Torre del Canonge

006.00.BAMP

Observacions

Port: arbre entre 10 i 15 m d'alçada, de capçada arrodonida, ampla i regular.
Fulles: simples. Alternes i tardanament caduques, de 3,5 a 12 cm de llargada i de 3 a 6 cm d'amplada, atenuades a la base amb marge lobulat i densament pubescents al principi.
Flors: a la primavera agrupades en aments penjant, de color groc bru.
Fruit: glans de color marró fosc quan maduren i amb una cúpula característica. Surten a principis de la tardor. Solen ser amargs.
Escorça: llisa i grisenca. Amb els anys apareixen escletxes verticals i agafa un color quasi negre.



Vista aèria
ICGC



Fotografia del bé
Xavier Fabregas



Atacs de cerambyx
Xavier Fabregas



Ferida
Xavier Fabregas

Font i bassa de la Torre del Canonge

007.00.BAMP

FITXES RELACIONADES:

CONJ. ARQUIT. ELEM. ARQUIT. BÉNS ARQUEOL. BÉNS SOCIOE. BÉNS NATURALS BÉNS AMBIENT-PAISAT

CA

EA

BARP

BSE

BN

BAMP

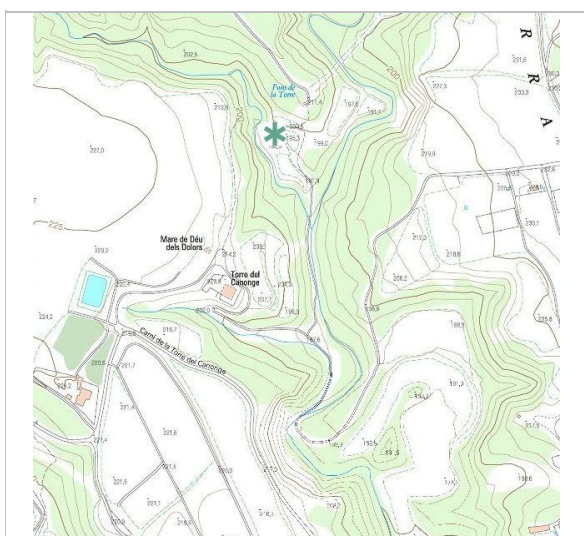
LOCALITZACIÓ

Indret 14. Rodal *Codi INE* 187

Adreça/es

Coordenades UTM x = 425976 ; *Identificació al plànol*
y = 4602815 *Grafisme categoria* *Delimitació bé*
Entorn protecció

DADES CADASTRALS	<i>Número</i>	<i>Superfície</i>	<i>Sostre</i>	<i>N. plantes</i>	<i>Titularitat</i>
	08186A003000150000YG	79076			



Localització
ICGC



Fotografia del bé
Xavier Fabregas

DADES URBANÍSTIQUES

Pla vigent Pla General Municipal
d'Ordenació de Sabadell
(PGMOS)

Classificació SNU (no urbanitzable)



Àmbit
ICGC

Font i bassa de la Torre del Canonge

007.00.BAMP

CATALOGACIÓ ANTERIOR

CATALOGACIÓ

<i>Tipus de bé</i>	Patrimoni ambiental-paisatgístic
<i>Classificació</i>	Àrees i entorns d'interès paisatgístic
<i>Nivell prot.</i>	Nivell 3. Parcial

DESCRIPCIÓ DEL BÉ

<i>Tipologia funcional</i>	Interès Paisatgístic (IP)
<i>Context</i>	Es troba en el camí entre l'ermita de Togores i la Torre del Canonge
<i>Elements</i>	Es proveeix de l'aigua de la mina del Pont. Té dos safareigs; el primer que queda a tocar del camí i el segon adossat a aquest. Actualment no raja aigua i es veu molt deixat. Es de molt difícil accés ja que tot l'entorn està molt embardissat, gairebé impracticable.
<i>Ús actual</i>	Font
<i>Ús original / altres</i>	Font
<i>Estat conservació</i>	Dolent
<i>Entorn protecció</i>	La font i les dues basses
<i>Situació de risc</i>	---

ÀMBITS DE PROTECCIÓ I OBJECTE

Elements: La font i la bassa

Entorn de protecció l'entorn de la bassa i els arbres del voltant

Valor natural/ambiental/paisatgístic

REGULACIÓ DE LES INTERVENCIONS

<i>Tipus d'intervenció</i>	Preservació del paisatge / Conservació
<i>Reg. intervencions</i>	Cal fer una actuació de neteja de tot l'entorn i restaurar la font.
<i>Usos permesos</i>	Els que estableix el planejament vigent
<i>Usos prohibits</i>	Els no inclosos en l'apartat anterior

INFORMACIÓ COMPLEMENTÀRIA

<i>Bibliografia</i>	http://www.encos.cat/fonts/fonts.html data consulta: febrer 2019 https://fontsaigua.wordpress.com/tag/la-font-bassa-de-la-torre-del-canonge/ data consulta: febrer 2019 https://www.geocaching.com/geocache/GC4R7JC_font-i-bassa-de-la-torre-del-canonge data consulta: febrer 2019
---------------------	----------------------------------------------------------------------------------------------------------------------------------------------------------------------------------------------------------------------------------------------------------------------------------------------------------------------------------------------------------------------------------------------------------------------------------------------------------------------------------------------------------------------------------------

Font i bassa de la Torre del Canonge

007.00.BAMP



Vista aèria
ICGC



Basses
Soiler



Font i bassa de la Torre del Canonge

007.00.BAMP

Pantà de Ribatellada

008.00.BAMP

FITXES RELACIONADES:

CONJ. ARQUIT. ELEM. ARQUIT. BÉNS ARQUEOL. BÉNS SOCIOE. BÉNS NATURALS BÉNS AMBIENT-PAISAT

CA

EA

BARP

BSE

BN

BAMP

LOCALITZACIÓ

Indret 14. Rodal Codi INE 187

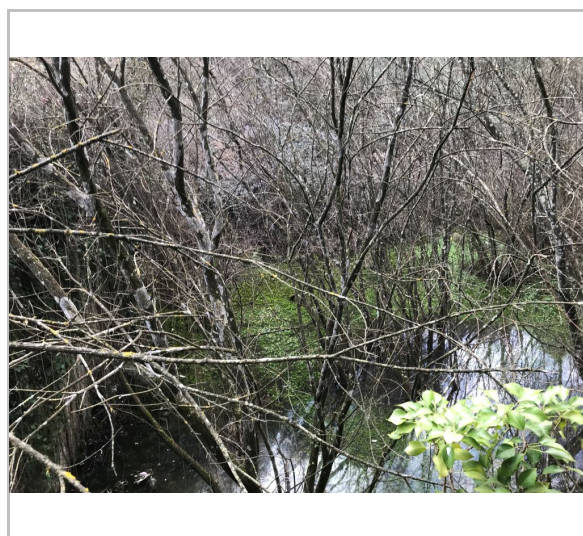
Adreça/es

Coordenades UTM x = 422090 ; Identificació al plànol Delimitació bé
y = 4604386 Grafisme categoria Entorn protecció

DADES CADASTRALS	Número	Superfície	Sostre	N. plantes	Titularitat
	08186A001000050000YF	164727			



Localització
ICGC

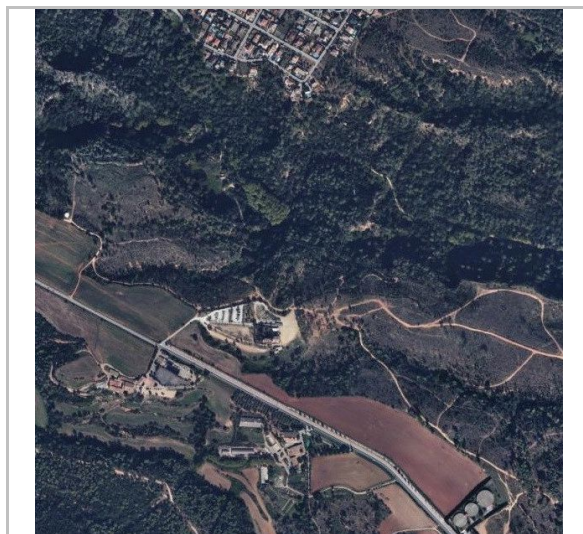


Fotografia del bé
Xavier Fabregas

DADES URBANÍSTIQUES

Pla vigent Pla General Municipal
d'Ordenació de Sabadell
(PGMOS)

Classificació SNU (no urbanitzable)



Àmbit
ICGC

Pantà de Ribatellada

008.00.BAMP

CATALOGACIÓ ANTERIOR

CATALOGACIÓ

<i>Tipus de bé</i>	Patrimoni ambiental-paisatgístic
<i>Classificació</i>	Àrees i entorns d'interès paisatgístic
<i>Nivell prot.</i>	Nivell 3. Parcial

DESCRIPCIÓ DEL BÉ

<i>Tipologia funcional</i>	Interès Paisatgístic (IP)
<i>Context</i>	Fou construït el 1895, sota mateix de la masia castell de Ribatallada.
<i>Elements</i>	Tenia una capacitat de 10.000 m ³ i s'alimentava de les aigües de la mina de Ribatallada. A partir del 1901 també començà a nodrir-se de la mina del torrent de Gotelles. Va ser una de les principals fonts de proveïment d'aigua a la ciutat, fins que els aiguats de 1962 el van inutilitzar. Estava format per un mur de contenció que retenia l'aigua i una comporta de ferro que permetia regular-ne la sortida cap a l'antiga mina de Ribatallada. Prop del pantà trobem un pou de glaç construït a la primera meitat del segle XVIII, de unes mides de 7,60 m. de diàmetre i 9,40 m. de fondària. Actualment està en desús i plé de vegetació.
<i>Ús actual</i>	sense ús
<i>Ús original / altres</i>	Enmagatzament d'aigua
<i>Estat conservació</i>	Molt dolent; En l'actualitat està en desús
<i>Entorn protecció</i>	Tot l'àmbit de l'antic pantà i el seu entorn més proper
<i>Situació de risc</i>	---

ÀMBITS DE PROTECCIÓ I OBJECTE

Elements: El pantà

Entorn de protecció Es protegeix l'entorn de la contrucció.

- | | |
|--------------------------------------------------------------------------|----------------------------------------------------------------------------|
| <input checked="" type="checkbox"/> Valor històric | Element arquitectònic referent dels antics sistemes d'embassament d'aigua. |
| <input checked="" type="checkbox"/> Valor natural/ambiental/paisatgístic | Element arquitectònic referent dels antics sistemes d'embassament d'aigua. |

REGULACIÓ DE LES INTERVENCIONS

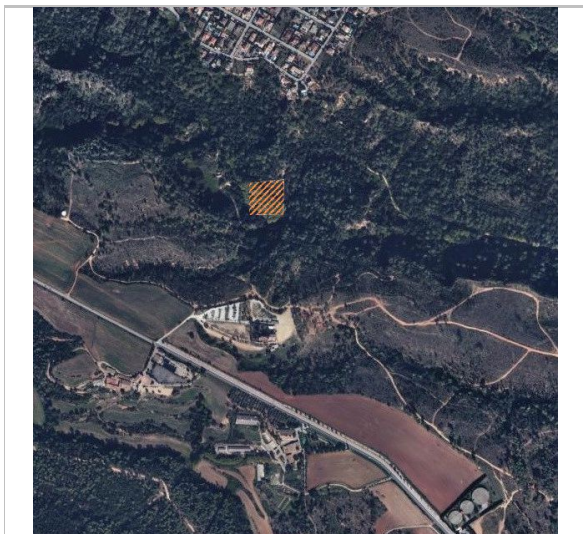
<i>Tipus d'intervenció</i>	Recuperació del paisatge
<i>Reg. intervencions</i>	Consolidar l'estructura per evitar-ne la seva degradació. Seria interessant netejar i millorar tot l'entorn per com a mínim permetra la seva visita
<i>Usos permesos</i>	Els que estableix el planejament vigent
<i>Usos prohibits</i>	Els no inclosos en l'apartat anterior
<i>Gestió</i>	S'hauria de senyalitzar.

INFORMACIÓ COMPLEMENTÀRIA

Bibliografia <https://amicsdelripoll.wordpress.com/2013/02/20/panta-de-ribatallada/> data consulta: febrer 2019

Pantà de Ribatellada

008.00.BAMP



*Vista aèria
ICGC*

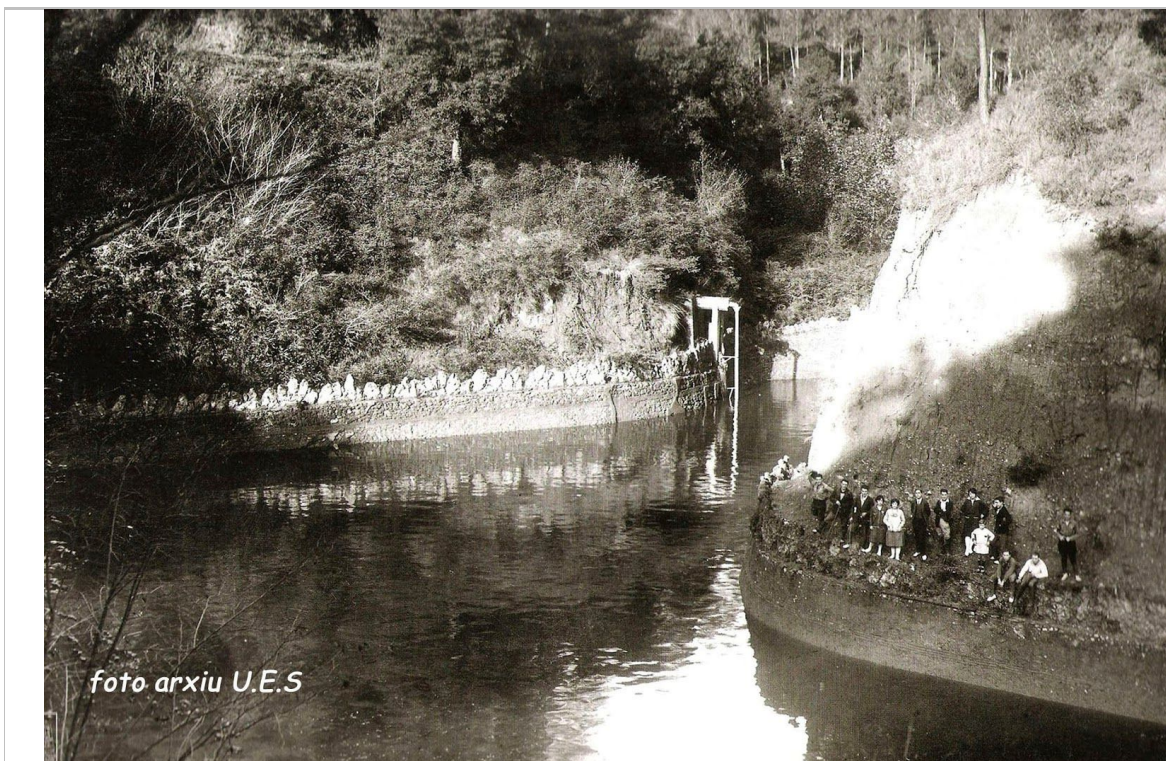


foto arxiu U.E.S

*Foto històrica 1926
Arxiu UES*

Pantà de Ribatellada

008.00.BAMP

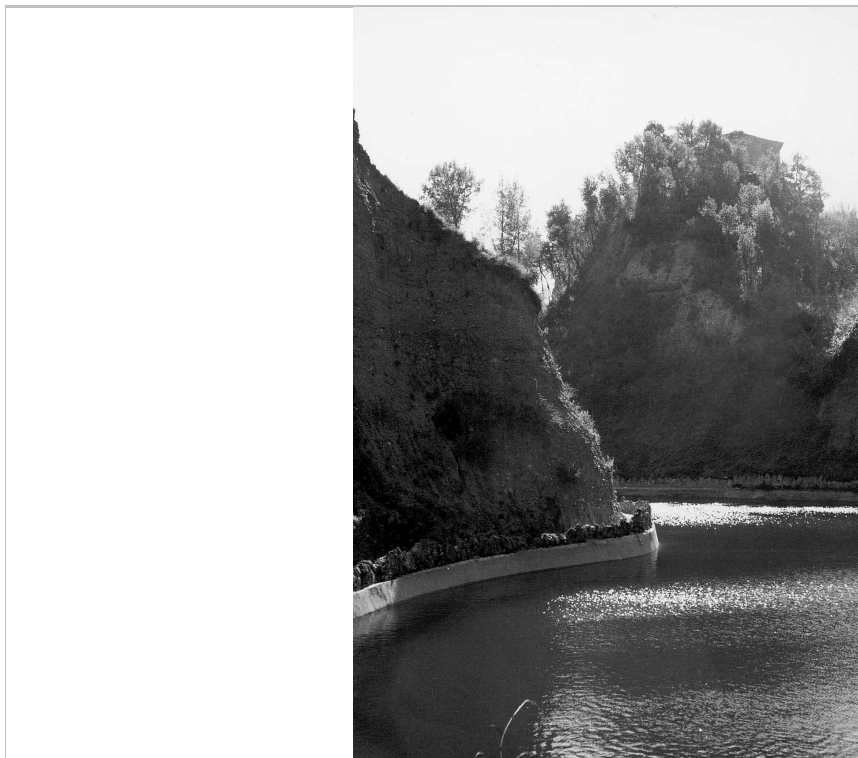


Foto històrica 1962
Joan canudas



Placa
Xavier Fàbregas

Font i bassa de ca n'Argelaguet

009.00.BAMP

FITXES RELACIONADES:

CONJ. ARQUIT. ELEM. ARQUIT. BÉNS ARQUEOL. BÉNS SOCIOE. BÉNS NATURALS BÉNS AMBIENT-PAISAT

CA

EA

BARP

BSE

BN

BAMP

LOCALITZACIÓ

Indret

14. Rodal

Codi INE 187

Adreça/es

Coordenades UTM

x = 421610 ;

Identificació al plànol

Delimitació bé

y = 4603801

Grafisme categoria

Entorn protecció

DADES CADASTRALS

Número

Superfície

Sostre

N. plantes

Titularitat

08186A025000010000YK

631104



Localització
ICGC



Fotografia del bé
Xavier Fabregas

DADES URBANÍSTIQUES

Pla vigent

Pla General Municipal
d'Ordenació de Sabadell
(PGMOS)

Classificació

SNU (no urbanitzable)



Àmbit
ICGC

Font i bassa de ca n'Argelaguet

009.00.BAMP

CATALOGACIÓ ANTERIOR

CATALOGACIÓ

<i>Tipus de bé</i>	Patrimoni ambiental-paisatgístic
<i>Classificació</i>	Àrees i entorns d'interès paisatgístic
<i>Nivell prot.</i>	Nivell 2. Conservació

DESCRIPCIÓ DEL BÉ

<i>Tipologia funcional</i>	Interès Paisatgístic (IP)
<i>Context</i>	S'emplaça a les rodalies de Sant Julià d'Altaura i l'accés principal és des de la carretera de Matadepera. Des de Sabadell i en direcció a Matadepera, es troba un camí a mà esquerra entre els Km 3 i 4, que discorre entre els camps de conreu en direcció al torrent de la Murtra i el del Fangar. A mà dreta veurem un corriol que porta directament a la font, per darrera de les masies de Ca n'Argelaguet i Ca n'Ustrell.
<i>Elements</i>	L'aigua de la font procedeix d'una mina subterrània que passa molt superficial, de la qual s'ha tancat el registre. Aquesta font no sempre raja, ja que es troba connectada amb la masia de Ca n'Argelaguet i quan necessiten aquesta aigua la font deixa de rajar. El desguàs va a una bassa que se situa en una terrassa inferior i que antigament servia per donar reg a la zona d'horta que hi havia al camp del costat i a un clot on hi havia una plantació de pollancre. Avui aquesta zona d'horta ha esdevingut un camp de conreu de secà. A l'entorn de la font hi destaca un grup d'acacies, l'exemplar més important dels quals que estava catalogat com arbre d'interès local, va caure i tan sols resta a terra una part del tronc.
<i>Ús actual</i>	Font
<i>Ús original / altres</i>	Font
<i>Estat conservació</i>	Bo
<i>Situació de risc</i>	---

ÀMBITS DE PROTECCIÓ I OBJECTE

Elements: La font i la bassa

Entorn de protecció l'entorn de la bassa i els arbres del voltant

Valor natural/ambiental/paisatgístic

REGULACIÓ DE LES INTERVENCIIONS

<i>Tipus d'intervenció</i>	Preservació del paisatge / Conservació
<i>Reg. intervencions</i>	Les actuacions han d'anar encaminades al manteniment de l'entorn, incidint en la desbrossada per evitar que els esbarzers tornin a envair i estant ametents a la neteja.
<i>Usos permesos</i>	Els que estableix el planejament vigent
<i>Usos prohibits</i>	Els no inclosos en l'apartat anterior

INFORMACIÓ COMPLEMENTÀRIA

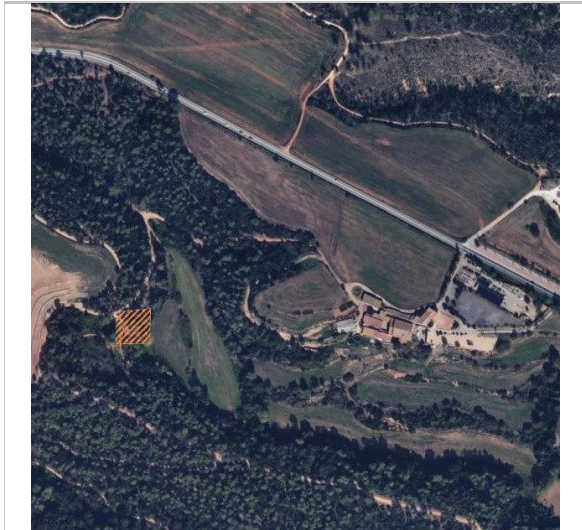
Bibliografia <http://www.encos.cat/fonts/fonts.html> data consulta: febrer 2019
http://ca.sabadell.cat/Fonts/p/Font_Argelaguet_cat.asp data consulta: febrer 2019

Font i bassa de ca n'Argelaguet

009.00.BAMP

Actuacions finca

Durant l'any 2001, l'Ajuntament de Sabadell, mitjançant uns plans d'ocupació i el servei de manteniment integral del rodal, s'hi van fer unes actuacions de millora de tot l'entorn: neteja i desembosc, col·locació d'un banc, refer les terrasses de baixada a la font, conducció amb un nou canal d'obra de totxo manual amb un esgraonat per arribar a la bassa, continuació del mur de pedra-seca de la font amb un banc de fusta encastat, protecció amb una barana de fusta tractada del talús de la bassa, buidatge i neteja de la bassa, plantació d'arbustos i entapissants en aquest talús, entre d'altres.



Vista aèria
ICGC



Fotografia del bé
Xavier Fabregas

Font i bassa de ca n'Argelaguet

009.00.BAMP



Bassa
Xavier Fabregas



Entorn
Xavier Fabregas



Arbre caigut
Xavier Fabregas

Alzina de ca n'Argelaguet

010.00.BAMP

FITXES RELACIONADES:

CONJ. ARQUIT. ELEM. ARQUIT. BÉNS ARQUEOL. BÉNS SOCIOE. BÉNS NATURALS BÉNS AMBIENT-PAISAT

CA

EA

BARP

BSE

BN

BAMP

LOCALITZACIÓ

Indret

14. Rodal

Codi INE 187

Adreça/es

Coordenades UTM

x = 421815 ;
y = 4603905

Identificació al plànol
Grafisme categoria

Delimitació bé
Entorn protecció

DADES CADASTRALS

Número

Superfície

Sostre

N. plantes

Titularitat

08186A025000010000YK

631104



Localització
ICGC



Fotografia del bé
Xavier Fabregas

DADES URBANÍSTIQUES

Pla vigent

Pla General Municipal
d'Ordenació de Sabadell
(PGMOS)

Classificació

SNU (no urbanitzable)



Àmbit
ICGC

Alzina de ca n'Argelaguet

010.00.BAMP

CATALOGACIÓ ANTERIOR

CATALOGACIÓ

<i>Tipus de bé</i>	Patrimoni ambiental-paisatgístic
<i>Classificació</i>	Àrees i entorns d'interès paisatgístic
<i>Nivell prot.</i>	Nivell 2. Conservació

DESCRIPCIÓ DEL BÉ

<i>Tipologia funcional</i>	Interès Paisatgístic (IP)
<i>Context</i>	Arbre situat en els marges d'un camí d'accès a la Masia de Ca n'Argelaguet.
<i>Elements</i>	Exemplar d'alzina de 305 cm de perímetre. Presenta capçada irregular i un dels braços molt empobrit.
<i>Ús actual</i>	Paisatgístic
<i>Ús original / altres</i>	Forestal
<i>Estat conservació</i>	Regular; Un dels braços presenta una capçada molt pobre.
<i>Entorn protecció</i>	Es protegirà tota la zona de projecció de la seva capçada.
<i>Situació de risc</i>	---

ÀMBITS DE PROTECCIÓ I OBJECTE

Elements: L'exemplar es protegeix amb el nivell de Conservació (NP.2) enlloc de tractar-lo amb una protecció integral entent que els ecosistemes més cabdals del municipi tot i quedar amb una protecció relativament menor, des d'una visió de valor ecològic aquest es molt superior al dels elements singulars com els arbres monumentals.

Entorn de protecció Es protegiran totes les parts de l'arbre, capçada, tronc i arrels.

Valor natural/ambiental/paisatgístic Arbre interessant per les seves dimensions

REGULACIÓ DE LES INTERVENCIONS

<i>Tipus d'intervenció</i>	Preservació del paisatge / Conservació
<i>Reg. intervencions</i>	L'arbre presenta una capçada desequilibrada. Aniria bé una esporga per regularitza la capçada i si s'escau s'eliminaran les branques mortes i amb risc de caiguda, amb l'objectiu de millorar les condicions de salut de l'arbre. Podria ser interessant realitzar alguna actuació de millora del sòl. No es permet la seva eliminació. No es permet el seu trasplantament.
<i>Usos permesos</i>	Els que estableix el planejament vigent
<i>Usos prohibits</i>	Els no inclosos en l'apartat anterior
<i>Entorn de protecció</i>	En cas d'actuacions en el seu entorn es prendran les mesures de protecció necessàries per evitar danys segons el descrit a les Normes Tecnològiques de Jardineria i Paisatgisme (NTJ).
<i>Gestió</i>	Seguiment de l'estat fitosanitari i biomecànic de l'arbre.

INFORMACIÓ COMPLEMENTÀRIA

Informació històrica És un dels arbres més característic dels boscos de Catalunya. Originari de la Regió Mediterrània no s'utilitza molt com a arbre ornamental per la seva mala adaptació a les ciutats. L'etimologia del seu nom científic Quercus, és el nom llatí dels roures, i ilex és el nom amb que els romans designaven l'alzina.

Alzina de ca n'Argelaguet

010.00.BAMP

Bibliografia

FABREGAS, X. Arbres de Vilafranca, Ajuntament de Vilafranca del Penedès, 2007

Observacions

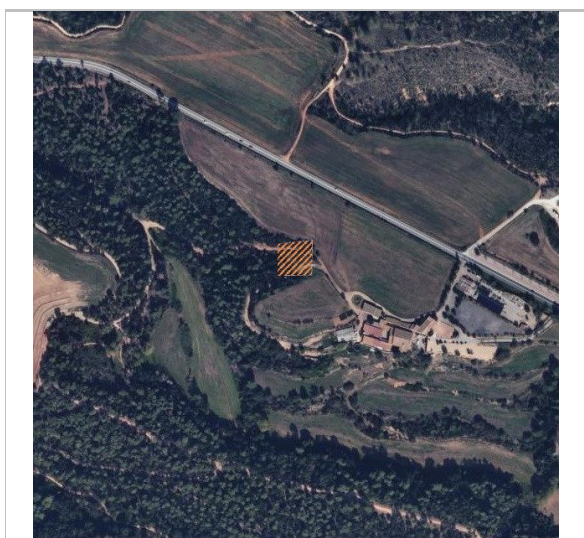
Port: arbre entre 20 i 25 m d'alçada, de capçada esfèrica o ovoïdal, ampla i densa.

Fulles: persistents, coriàcies, lanceolades, de 3 a 8 cm de llargada, de color verd fosc brillant (a) i el revers més clar i pubescent. De jove té el marge serrat. Duren aproximadament 3 anys.

Flors: monoica, agrupades en aments penjant (les masculines) o solitàries (les femenines), de color groc els mesos d'abril i maig.

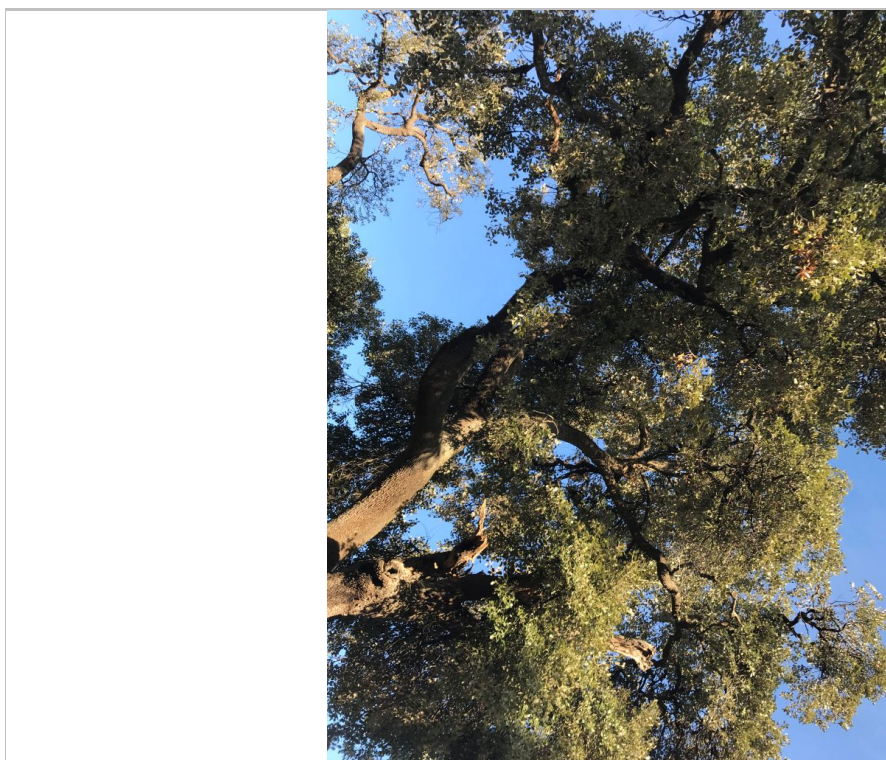
Fruit: glans brillants de color marró fosc quan maduren i amb una cúpula característica. Surten a principis de la tardor.

Escorça: llisa i d'un verd grisenc. Amb els anys apareixen esclotxes verticals i agafa un color quasi negre.



Vista aèria

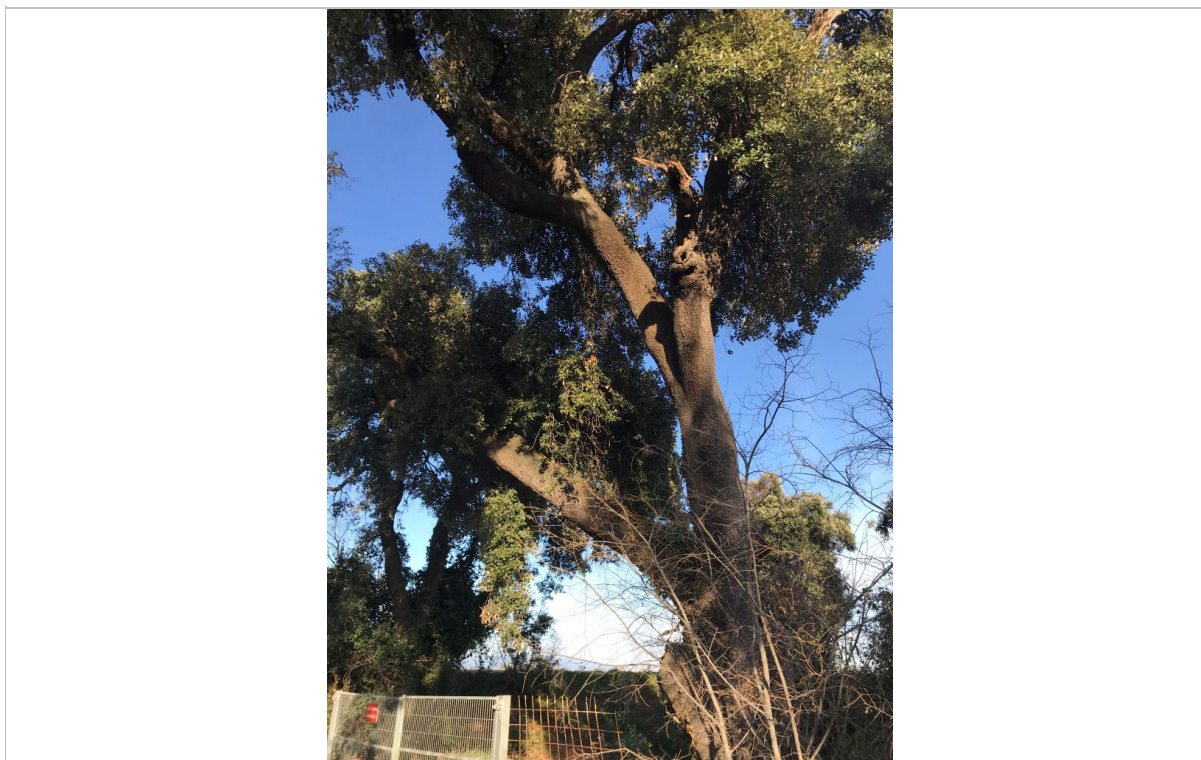
ICGC



Alzina de ca n'Argelaguet

010.00.BAMP

Capçada
Xavier Fabregas



Entorn
Xavier Fabregas

Sabadell

Sèquia Monar

011.00.BAMP

Altres denominacions Rec Monar

FITXES RELACIONADES:

CONJ. ARQUIT. ELEM. ARQUIT. BÉNS ARQUEOL. BÉNS SOCIOE. BÉNS NATURALS BÉNS AMBIENT-PAISAT

CA

EA

BARP

BSE

BN

BAMP

LOCALITZACIÓ

Indret 15. Ripoll

Codi INE 187

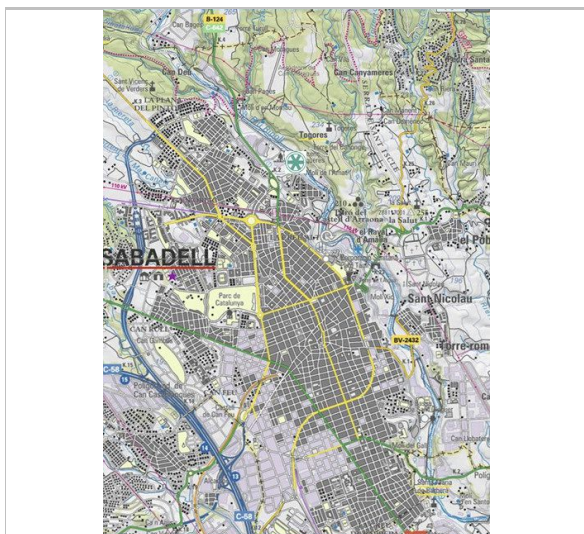
Adreça/es

Coordenades UTM x = 423150 ;
y = 4604074

Identificació al plànol
Grafisme categoria



Delimitació bé
Entorn protecció



Localització
ICGC



Fotografia del bé
MHS

DADES URBANÍSTIQUES

Pla vigent Pla General Municipal d'Ordenació de Sabadell (PGMOS)

Classificació SNU (no urbanitzable)



Àmbit
ICGC

Sabadell

Sèquia Monar

011.00.BAMP

CATALOGACIÓ ANTERIOR

<i>Tipus de bé</i>	Patrimoni arquitectònic
<i>Classificació</i>	Elements caracteritzadors del paisatge rural
<i>Categoria</i>	BCIL

CATALOGACIÓ

<i>Tipus de bé</i>	Patrimoni ambiental-paisatgístic
<i>Classificació</i>	Elements caracteritzadors del paisatge rural
<i>Categoria</i>	BCIL
<i>Nivell prot.</i>	Nivell 1. Integral

DESCRIPCIÓ DEL BÉ

<i>Tipologia funcional</i>	Interès Paisatgístic (IP)
<i>Context</i>	Sèquia d'aproximadament 11km de recorregut en el seu pas pel terme municipal de Sabadell, situada als marges del riu Ripoll, amb trams coberts i descoberts.
<i>Elements</i>	La sèquia servia de regadiu d'hortes, i per al funcionament de molins i vapors situats als marges del riu. Actualment bona part de la sèquia està en desús i molt malmesa en part per les riudes del 1962.
<i>Ús actual</i>	Infraestructura hidraulica
<i>Ús original / altres</i>	Infraestructura hidraulica
<i>Estat conservació</i>	Regular; Hi ha molts trams perduts
<i>Entorn protecció</i>	Els marges de la sèquia

ÀMBITS DE PROTECCIÓ I OBJECTE

Elements: Tota la traça de la sèquia

Entorn de protecció L'entorn més proper de la sèquia

<input checked="" type="checkbox"/> Valor històric	Ha constituït la base de funcionament del sistema hidràulic del riu Ripoll al llarg de la història.
<input checked="" type="checkbox"/> Valor arqueològic i paleontològic	Ha constituït la base de funcionament del sistema hidràulic del riu Ripoll al llarg de la història.
<input checked="" type="checkbox"/> Valor arquitectònic/tipològic/artístic	És una de les infraestructures hidràuliques més importants i singulars que guarda el passat i la memòria de Sabadell.
<input checked="" type="checkbox"/> Valor natural/ambiental/paisatgístic	Ha constituït la base de funcionament del sistema hidràulic del riu Ripoll al llarg de la història.

REGULACIÓ DE LES INTERVENCIIONS

<i>Tipus d'intervenció</i>	Preservació del paisatge / Conservació
<i>Reg. intervencions</i>	S'ha de seguir amb els treballs de recuperació i millora. S'ha de controlar els sistemes i materials constructius per utilitzar els materials que li eren propis.
<i>Usos permesos</i>	Els que estableix el planejament vigent
<i>Usos prohibits</i>	Els no inclosos en l'apartat anterior
<i>Gestió</i>	S'ha de seguir intentant arrenjar diferents trams malmesos, així com alguns dels elements del sistema hidraulic associats a la sèquia

INFORMACIÓ COMPLEMENTÀRIA

Informació històrica La sèquia Monar o rec Monar, és una canalització d'aigua que data d'època medieval, que recorre la conca del riu Ripoll, des de sota del Mas Pinetó a Castellar del Vallès, travessava de nord a sud el terme de Sabadell, al costat del riu Ripoll, i more als termes de Barberà del Vallès o de Ripollet, prop de la confluència del Ripoll amb el riu Besòs, en

un recorregut total de gairebé uns vint quilòmetres.

L'origen d'aquesta sèquia es troba en les comunitats pageses que treballaven i vivien al riu, que construïren les primeres infraestructures hidràuliques. A partir del segle XI, el monestir de Sant Llorenç del Munt i altres senyors feudals hi imposaren el seu domini i per això durant anys s'ha pensat que la sèquia Monar era obra d'aquests monjos, però en realitat era més antiga. Al llarg dels segles, l'ús de la sèquia Monar s'ha adaptat a les necessitats dels habitants del riu. Inicialment l'aigua movia els rodets dels molins fariners i regava les hortes veïnes. En l'edat moderna, els batans i molins paperers van anar prenent terreny als molins fariners. Les transformacions industrials dels segles XVIII i XIX feren modificar notòriament les velles i antiquades sèquies del Ripoll

Hi ha alguns autors que consideren que en realitat és un conjunt de sèquies que aprofiten una mateixa aigua. Aquests indiquen que la continuïtat i la unitat que s'ha volgut veure en el conjunt de les sèquies respon a un aprofitament integral dels recursos hidràulics del Ripoll, més que no pas a una sèquia unitària, que no ho deu haver estat mai. Aquests mateixos autors consideren que només es pot considerar com a sèquia Monar la que hi ha al llarg de l'horta Major de Sabadell, que devia néixer en una resclosa situada aigües amunt del molí d'en Torrella i que podia anar fins més enllà del molí de Sant Oleguer, fins al límit del terme de Sabadell.

Es va construir per que l'aigua de la sèquia servis per moure els rodets dels molins fariners i regava les zones d'horta de les rodalies del riu; per una altra banda, el creixement de les indústries tèxtils a la zona del Vallès i més concretament, als contorns de la vila de Sabadell va fer la necessitat de disposar d'aquesta sèquia.

Durant segles, va ser molt important l'ús de l'aigua del Ripoll i per extensió el de l'aigua de la sèquia que es repartia i era molt ben utilitzada.

En els trams més escarpats, l'aigua es conduïa per galeries subterrànies, excavades al terreny. Reben el nom de mines i tenen uns 60 cm d'amplada i 2 m d'altura. Disposen de pous de ventilació o espiralls. Per tal de netejar els llims i la brossa del fons de la sèquia, regularment hi ha petites comportes, anomenades bagants o trestelladors. També són freqüents les galeries secundàries

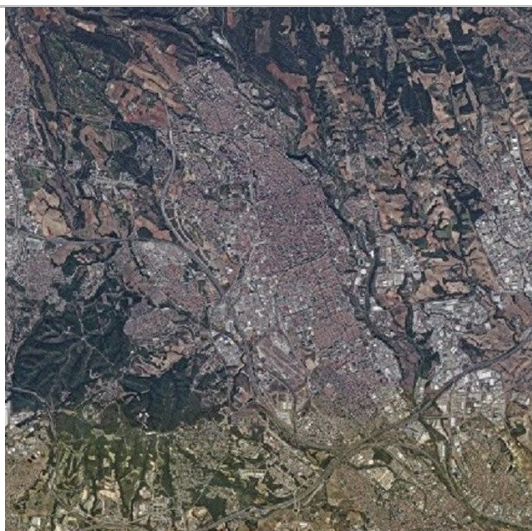
Des de les primeres referències documentals del S.X, s'ha produït diverses transformacions en el seu recorregut i cotes de captació de l'aigua (caput rego), per altra part les seves característiques físiques han canviat de forma radical passant a l'ús del ciment armat. La darrera gran modificació correspon al 1963 amb l'eliminació de certs trams de la sèquia, i la construcció de rescloses de captació de nova factura. L'ús continuat de la sèquia al llarg dels anys ha provocat un estat de conservació precària, tot i els manteniments constants per part dels propis hortolans com a usuaris.

Bibliografia

- Badia, J. I Nuet, J., 1998, La sequia Monar i el molins del riu Ripoll (Sabadell, Vallès Occidental). Monografia IV. Ajuntament de Sabadell
- Pere Vidal Palet (responsable del projecte), Documentació dels edificis, les construccions i els elements d'interès arqueològic, arquitectònic, cultural, social, tècnic i industrial de l'àmbit del riu Ripoll a Sabadell, Ajuntament de Sabadell (1997-2000).
- <http://www.jordiquintana.com/sabadell-rotonda-carrer-tres-creus/riu-ripoll-canalitzacio-sequia-monar> data consulta: febrer 2019
- <https://fontsaigua.wordpress.com/2016/02/04/per-la-vora-del-riu-ripoll-la-sequia-monar-o-rec-monar-de-castellar-i-sabadell/> data consulta: febrer 2019
- <https://fontsaigua.wordpress.com/2016/05/19/per-la-vora-del-riu-ripoll-la-sequia-monar-a-castellar-del-valles/> data consulta: febrer 2019

Sèquia Monar

011.00.BAMP



*Vista aèria
ICGC*



*Fotografia del bé
Isabel Argany*

Sèquia Monar

011.00.BAMP



*Fotografia del bé
Isabel Argany*





Sabadell

Les hortes del Ripoll

012.00.BAMP

FITXES RELACIONADES:

CONJ. ARQUIT. ELEM. ARQUIT. BÉNS ARQUEOL. BÉNS SOCIOE. BÉNS NATURALS BÉNS AMBIENT-PAISAT

CA

EA

BARP

BSE

BN

BAMP

LOCALITZACIÓ

Indret 15. Ripoll Codi INE 187

Adreça/es

Coordenades UTM x = 423649 ; Identificació al plànol Delimitació bé
y = 4603734 Grafisme categoria Entorn protecció

DADES CADASTRALS	Número	Superfície	Sostre	N. plantes	Titularitat
	08186A001000250000YW	36329			
	08186A002000350000YA	33160			
	5033008DG2053D0001TD	55784			
	5715001DG2051B0001PU	417			
	5715002DG2051B0001LU	172			
	5715003DG2051B0001TU	187			
	5715004DG2051B0001FU	330			
	5715005DG2051B0001MU	539			
	5715006DG2051B0001OU	203			
	5715007DG2051B0001KU	205			
	5715008DG2051B0001RU	234			
	5715009DG2051B0001DU	211			
	5715010DG2051B0001KU	77			
	5715011DG2051B0001RU	153			
	5715012DG2051B0001DU	194			
	5715013DG2051B0001XU	532			
	5715014DG2051B0001IU	456			
	5715016DG2051B0001EU	365			
	5715017DG2051B0001SU	350			
	5715024DG2051B0001WU	1369			
	5715018DG2051B0001ZU	303			
	5715019DG2051B0001UU	192			
	5715020DG2051B0001SU	247			
	5715021DG2051B0001ZU	226			
	5715022DG2051B0001UU	627			
	5615018DG2051B0001YU	892			
	5615003DG2051B0001DU	581			
	5615004DG2051B0001XU	403			
	5615005DG2051B0001IU	213			
	5615007DG2051B0001EU	275			
	5615008DG2051B0001SU	1825			
	5615009DG2051B0001ZU	1405			
	5615010DG2051B0001EU	2201			
	5615011DG2051B0001SU	947			
	5615012DG2051B0001ZU	329			
	5615013DG2051B0001UU	620			
	5615014DG2051B0001HU	560			
	5615015DG2051B0001WU	459			
	5615016DG2051B0001AU	159			
	5615017DG2051B0001BU	340			
	6117001DG2061B0001SA	1223			



Sabadell

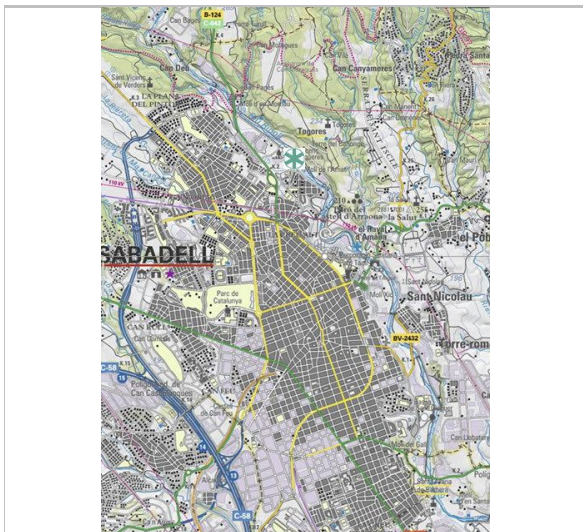
Les hortes del Ripoll

012.00.BAMP

6117004DG2061B0001HA	474
6117005DG2061B0001WA	455
6117006DG2061B0001AA	384
6117007DG2061B0001BA	503
6117008DG2061B0001YA	823
6117009DG2061B0001GA	640
6117010DG2061B0001BA	1141
6117011DG2061B0001YA	577
6117012DG2061B0001GA	1136
6117013DG2061B0001QA	402
6117014DG2061B0001PA	399
6117015DG2061B0001LA	461
6117033DG2061B0001SA	450
6117032DG2061B0001EA	451
6117031DG2061B0001JA	534
6117016DG2061B0001TA	569
6117017DG2061B0001FA	866
6117018DG2061B0001MA	1054
6117019DG2061B0001OA	735
6117020DG2061B0001FA	437
6117021DG2061B0001MA	423
6117022DG2061B0001OA	450
6117023DG2061B0001KA	442
6117024DG2061B0001RA	710
6117025DG2061B0001DA	778
6117026DG2061B0001XA	603
6117027DG2061B0001IA	443
6117028DG2061B0001JA	495
6510301DG2061B0001EA	3880
6510302DG2061B0001SA	2118
6609001DG2060B0001HJ	7351
6609002DG2060B0001WJ	689
6609003DG2060B0001AJ	2323
6608001DG2060B0001AJ	644
6608002DG2060B0001BJ	803
6608003DG2060B0001YJ	764
6608004DG2060B0001GJ	556
6706003DG2060B0001AJ	3186
6706004DG2060B0001BJ	225
6706005DG2060B0001YJ	333
6706006DG2060B0001GJ	318
6706007DG2060B0001QJ	485
6706008DG2060B0001PJ	1058
6706012DG2060B0001LJ	769
6706009DG2060B0001LJ	576
6706010DG2060B0001QJ	571
6706011DG2060B0001PJ	618

Les hortes del Ripoll

012.00.BAMP



Localització
ICGC



Fotografia del bé
Xavier Fabregas

DADES URBANÍSTIQUES

<i>Pla vigent</i>	Pla General Municipal d'Ordenació de Sabadell (PGMOS)
<i>Classificació</i>	SNU (no urbanitzable)



Àmbit
ICGC

CATALOGACIÓ ANTERIOR

CATALOGACIÓ

<i>Tipus de bé</i>	Patrimoni ambiental-paisatgístic
<i>Classificació</i>	Àrees i entorns d'interès paisatgístic
<i>Nivell prot.</i>	Nivell 2. Conservació

DESCRIPCIÓ DEL BÉ

<i>Tipologia funcional</i>	Interès Paisatgístic (IP)
<i>Context</i>	Les terrasses fluvials baixes han estat ocupades històricament per les activitats agrícoles i

Sabadell

Les hortes del Ripoll

012.00.BAMP

s'han fet servir rescloses i sèquies per regar. Algunes d'aquestes zones va proveir d'aliment durant molt de temps la ciutat abans del creixement modern. Encara avui, aquestes àrees d'horta perviuen i mantenen l'activitat, mentre ofereixen el paisatge característic: parcel·lat, variat i geomètric.

Elements

Les zones d'horta que trobem entorn al riu a Sabadell són: de la font dels Plàtans, de la Verneda o de Can Deu, de Can Bages, de Can Garriga, del Prat vell, de Can Català, del Molí de l'Amat, de Can Puiggener, d'Arraona, de la Garriga, del RiuTort, horta Vella, del Romau, d'en Trilla, del Molí de les tres Creus, del pas de Granollers, de Can Quadres, de Can Roqueta, de Sant Oleguer i del Molí d'en Gall.

Ús actual

Agrícola

Ús original / altres

Agrícola

Estat conservació

Regular

Entorn protecció

Totes les zones d'horta i el patrimoni arquitectònic del seu entorn

ÀMBITS DE PROTECCIÓ I OBJECTE

Elements: Totes les zones d'horta

Entorn de protecció el conjunt del riu i el seu entorn agrícola i industrial

- Valor històric Són testimoni de la transformació del lloc al llarg del temps per l'activitat humana
- Valor sociocultural i etnològic Són testimoni de la transformació del lloc al llarg del temps per l'activitat humana
- Valor natural/ambiental/paisatgístic Són testimoni de la transformació del lloc al llarg del temps per l'activitat humana

REGULACIÓ DE LES INTERVENCIONS

Tipus d'intervenció Preservació del paisatge / Conservació

Reg. intervencions S'ha de seguir amb els treballs de recuperació, ordenació i millora de les hortes. S'ha de controlar els sistemes de tancament i els materials emprats. S'ha de potenciar la plantació de varietats tradicionals de la zona i l'utilització de tècniques de cultiu respectuoses amb el medi ambient i l'entorn, evitant al màxim la utilització de productes fitosanitaris.

Usos permesos Els que estableix el planejament vigent

Usos prohibits Els no inclosos en l'apartat anterior

INFORMACIÓ COMPLEMENTÀRIA

Informació històrica Dins l'àmbit del Ripoll es conserven restes d'un ampli i valuós patrimoni històric generat per l'activitat humana lligada a l'aprofitament de l'aigua del riu. Des d'abans del segle XI, la construcció d'hortes i molins va incidir en la modificació del paisatge. L'acció de l'home ha tingut una gran incidència en la transformació de l'espai fluvial. L'actual paisatge es fruit de l'activitat humana al llarg dels segles. Les sèquies, les hortes, els molins, fàbriques i vapors, etc., en són el testimoni.

Les bones característiques de les terres properes al riu, formades per terres d'al·livió (sorrenques i llimoses), humides i abundants en nutrients són el motiu de la presència de les hortes. Trobem referències escrites de les hortes del Ripoll des de la segona meitat del segle X, en que es fa referència als horts i terres regades a Jonqueres o l'horta associada al molí de la Garriga. A partir del creixement de la vila de Sabadell el segle XI es fa necessari l'ampliació de la superfície regada amb la construcció de l'horta Major i la del Pedregar.

L'horta Major va ser el principal espai irrigat relacionat amb la vila de Sabadell des dels orígens de la ciutat, en el segle XI, fins a mitjan segle xv quan, per concessió d'un privilegi

Les hortes del Ripoll

012.00.BAMP

reial, van poder ser conduïdes les aigües de la font Rosella fins al nucli urbà de la vila de Sabadell. Amb la portada d' aigües es van construir quatre fonts i un safareig a la vila i, amb les aigües sobrants, es van poder regar les terres que s'anomenaren horta Novella. A partir d'aquell moment, l'horta del Ripoll va deixar progressivament d'anomenar-se Major per ser coneguda com l'horta Vella, per oposició a la Novella.

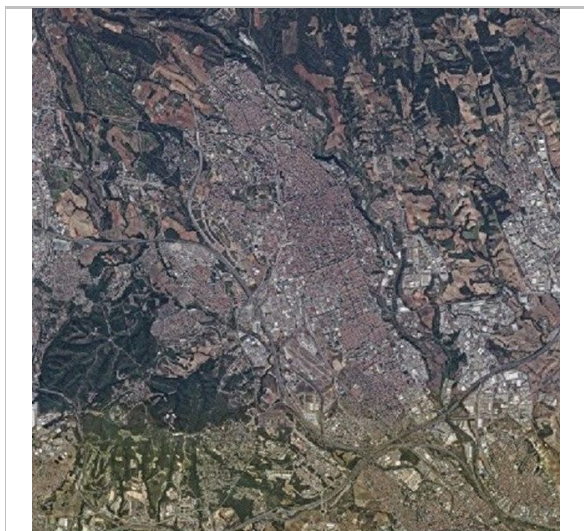
Els documents donen poques precisions sobre les espècies que es cultivaven en aquests espais. A partir del segle xv, les referències escrites permeten saber que hi havia hortalisses, arbres fruiters i alguna vinya. A l'horta Major, des del 1240, s'esmenten el lli i el cànem, lligat a la presència de paraires entre els propietaris d'horts. En el mateix sentit, que hi hagués fusters possessors d'hort explica les referències a la plantació d'àlbers, la fusta dels quals s'utilitza per diferents estris. Cal entendre aquesta horta urbana, doncs, com un espai no només destinat a la producció d'aliments.

Bibliografia

Alsina, J., L'horta Novella, Arraona nº 4, 3a època, pg 11-20.

Argemí, M. i Masagué J.M., 2003, L'aprofitament hidràulic al riu Ripoll: molins i hortes, un patrimoni que desapareix, Arraona nº 27, 4a època, pg 58-78.

Pere Vidal Palet (responsable del projecte), Documentació dels edificis, les construccions i els elements d'interès arqueològic, arquitectònic, cultural, social, tècnic i industrial de l'àmbit del riu Ripoll a Sabadell, Ajuntament de Sabadell (1997-2000).



Vista aèria
ICGC

Les hortes del Ripoll

012.00.BAMP



Fotografia del bé
Xavier Fabregas



Fotografia del bé
Xavier Fabregas

Les hortes del Ripoll

012.00.BAMP



Fotografia del bé
Xavier Fabregas



Fotografia del bé
Xavier Fabregas



Fotografia del bé
Xavier Fabregas





Sabadell

Els camins

013.00.BAMP

FITXES RELACIONADES:

CONJ. ARQUIT. ELEM. ARQUIT. BÉNS ARQUEOL. BÉNS SOCIOE. BÉNS NATURALS BÉNS AMBIENT-PAISAT

CA

EA

BARP

BSE

BN

BAMP

LOCALITZACIÓ

Indret

Codi INE 187

Adreça/es

Coordenades UTM x =
y =

;

Identificació al plànol
Grafisme categoria

Delimitació bé
Entorn protecció

DADES URBANÍSTIQUES

Pla vigent

Pla General Municipal
d'Ordenació de Sabadell
(PGMOS)



Els camins

013.00.BAMP

DESCRIPCIÓ DEL BÉ

ÀMBITS DE PROTECCIÓ I OBJECTE

REGULACIÓ DE LES INTERVENCIIONS

<i>Usos permesos</i>	Els que estableix el planejament vigent
<i>Usos prohibits</i>	Els no inclosos en l'apartat anterior