

MEMÒRIA 2013

AGÈNCIA TRIBUTÀRIA DE SABADELL

ATSA

Sabadell, juny de 2014



ÍNDEX

PRESENTACIÓ	3
1.- ÒRGANS DE GOVERN I DIRECCIÓ	4
1.1.- COMPOSICIÓ	4
1.2.- LES SESSIONS CELEBRADES I ELS PRINCIPALS ACORDS ADOPTATS PEL CONSELL RECTOR	5
1.3. FUNCIONS	6
2.- ORGANITZACIÓ	7
2.1.- ORGANIGRAMA	7
2.2.- LA PLANTILLA.....	8
2.3.- ELS LLOCS DE TREBALL	8
2.4.- LES CONDICIONS LABORALS	9
2.5.- LA PREVENCIÓ DE RISCOS LABORALS	10
2.6.- LA FORMACIÓ	11
3.- RESULTATS ECONÒMICS	13
4.- TASCA EFECTUADA	17
4.1.- ASSISTÈNCIA AL CONTRIBUENT	17
4.1.1.- Atenció al contribuïent	17
4.1.2.- Facilitats de pagament	19
4.2.- LA COL-LABORACIÓ SOCIAL	22
4.3.- GESTIÓ TRIBUTÀRIA	24
4.3.1.- Impost sobre béns immobles	24
4.3.2.- Impost sobre l'increment del valor dels terrenys de naturalesa urbana	27
4.3.3.- Impost sobre activitats econòmiques	30
4.3.4.- Impost sobre vehicles de tracció mecànica	32
4.3.5.- Taxa per la prestació dels serveis relatius a la prevenció i a la gestió dels residus municipals i assimilats	35
4.3.6.- Taxa per l'entrada de vehicles a través de les voreres i les reserves de via pública	37
4.3.7.- Taxa per la instal·lació de caixers automàtics a les façanes d'immobles amb accés directe des de la via pública	38
4.4.- INSPECCIÓ TRIBUTÀRIA	39
4.5.- GESTIÓ DE SANCIONS	41
4.6.- RECAPTACIÓ TRIBUTÀRIA	44
4.6.1.- Recaptació total	44
4.6.2.- Recaptació voluntària	49
4.6.3.- Recaptació executiva	52
4.6.4.- Declaració de fallits	57
4.7.- NOTIFICACIONS I COMUNICACIONS	58
4.8.- RECURSOS	59
4.9.- ORGANITZACIÓ INTERNA I ALTRES TASQUES	60
5. ANNEX: DETALL COMPTE DE RECAPTACIÓ	



PRESENTACIÓ

L'Organisme Autònom Local Agència Tributària de Sabadell va aprovar, per Consell Rector de 25 d'octubre de 2012, el pla d'actuació per al 2013 on va determinar que l'actuació de l'Agència ha de descansar en quatre pilars: l'assistència als contribuents, la credibilitat, la responsabilitat i la justícia tributària.

Fent les coses fàcils als contribuents, sent estrictes en el compliment de les obligacions tributàries i cooperant activament amb la resta d'administracions o entitats per tal d'optimitzar l'aplicació tributària.

La legitimitat de l'Agència Tributària de Sabadell, de qualsevol administració tributària, no depèn només de la quantitat i qualitat de serveis que presti als contribuents, sinó també de l'eficàcia que demostrï en la lluita contra el frau fiscal.

I en el dit pla es van establir tres grans línies d'acció:

- El servei als contribuents.
- El control de l'incompliment tributari.
- La col·laboració social en la gestió i recaptació tributària.

La present memòria vol posar de manifest, i retre comptes, de la gestió realitzada durant l'any 2013, indicant les principals accions i els grans números, i que han respòs a les línies estratègiques aprovades pels òrgans de govern de l'Organisme Autònom.

Eva Vilarrubí
Gerent de l'Agència Tributària de Sabadell
Sabadell, juny de 2014.



1.- ÒRGANS DE GOVERN I DIRECCIÓ

1.-1 Composició

A 31 de desembre de 2013, la composició del Consell Rector era la següent:

President: Sr. Ramon Burgués i Salse

Vice-president: Sr. Josep Ayuso Raya

Els vocals:

Sr. Josep Ayuso Raya

Suplent: Sr. Lluís Monge Presència

Sr. Josep Beltran i Taixà

Suplent: Sr. Antoni Font i Renom

Sr. Esteban Gesa Para

Suplent: Sra. Maria Consuelo Santos Neyra

Sra. Virgínia Domínguez Álvarez

Suplent: Sr. Juli Moltó Sierra

Sr. Carles Marlés Tortosa

Suplent: Sra. Carme Garcia Suàrez

Sra. Maria Sol Martínez Torres

Suplent: Sr. Juan Miguel Mena Arca

Vocals tècnics:

Sr. Josep Abellán Martínez, coordinador d'Economia i Serveis Centrals

Sr. Joan Romagosa Rebulà, Interventor general

Sra. Mercè Díaz Tena, Tresorera accidental

Sra. Montserrat Cadevall Vigués, cap de Gestió Pressupostària

Sr. Jordi Ferrer Perarnau: cap de Serveis Econòmics

La gerent: Sra. Eva Vilarrubí Marmol.

El secretari delegat: Sr. Josep Manuel Colell Voltas



1.2.- Les sessions celebrades i els principals acords adoptats pel Consell Rector.

- 28 de febrer de 2013:
 - Aprovació de la proposta de liquidació del pressupost de l'organisme autònom Agència Tributària de Sabadell corresponent a l'exercici de 2012.
 - Aprovació de l'expedient de modificació número 1 del pressupost prorrogat 2012 per l'exercici 2013 de l'Agència Tributària de Sabadell.

- 26 d'abril de 2013:
 - Aprovació del projecte de pressupost de l'Agència Tributària de Sabadell per a l'exercici 2013.
 - Aprovació del Pla de Control Tributari 2013 de Agència Tributària de Sabadell.

- 19 de juliol de 2013:
 - Aprovació de la proposta d'incorporació al pressupost de 2013 de l'expedient de romanents de l'Agència Tributària de Sabadell.
 - Aprovació de la memòria d'activitats i del Compte de Recaptació de l'Agència Tributària de Sabadell 2012.

- 24 d'octubre de 2013:
 - Aprovació del Pla d'actuació 2014 de l'Agència Tributària de Sabadell.
 - Aprovació del projecte de pressupost de l'Agència Tributària de Sabadell per l'exercici 2014.
 - Aprovació de la plantilla i relació de llocs de treball de l'Agència Tributària de Sabadell.



1.3.- Funcions.

En data 21 de desembre de 2010, el Ple Municipal de l'Ajuntament de Sabadell va aprovar definitivament els acords de modificació dels estatuts de l'organisme autònom Servei de Recaptació Municipal que passa a denominar-se Agència Tributària de Sabadell (en endavant l'Agència).

L'Agència és un organisme autònom local, dotat de personalitat jurídica pròpia, plena capacitat jurídica i d'obrar i autonomia de gestió per al compliment de les seves finalitats.

La finalitat de l'Agència és la gestió descentralitzada de les actuacions administratives necessàries per a l'aplicació del sistema tributari i d'altres recursos que corresponguin a l'Ajuntament de Sabadell.

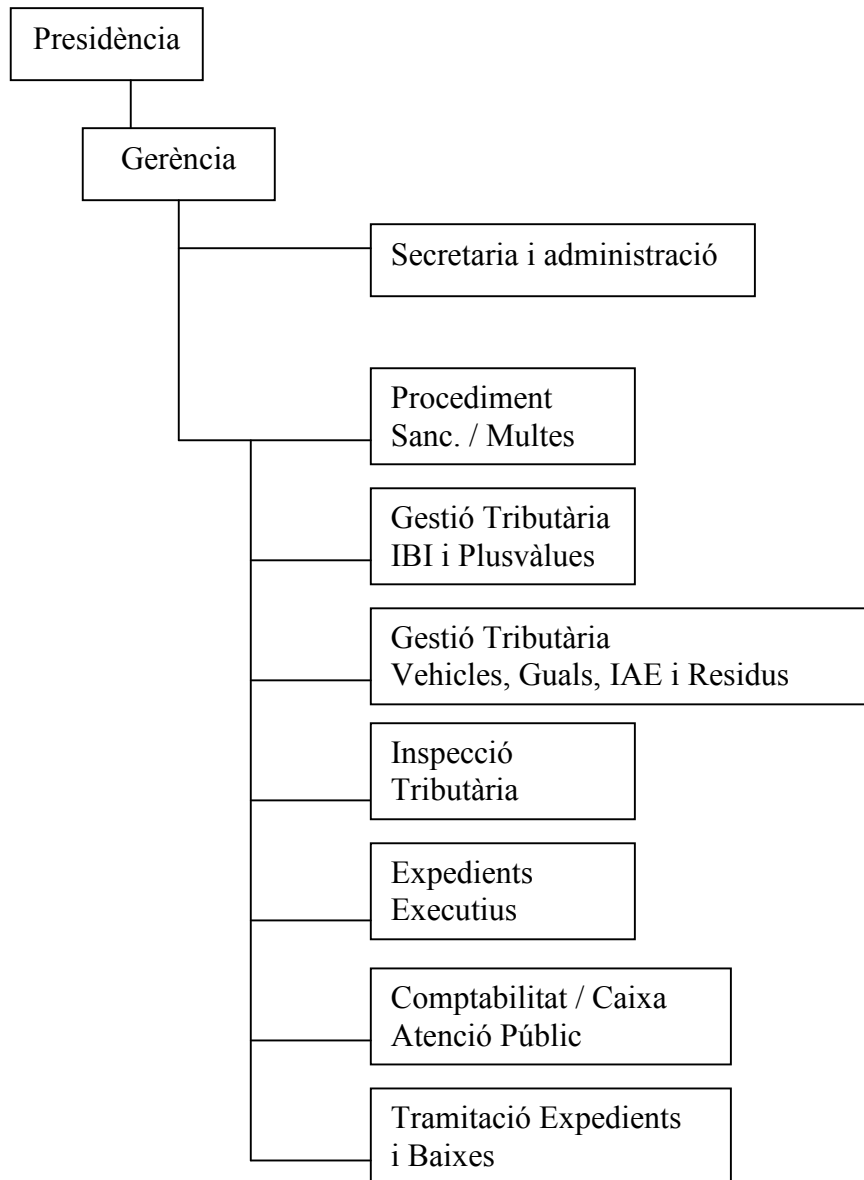
A l'Agència li corresponen les següents funcions:

- La gestió, liquidació, inspecció i revisió dels tributs i ingressos de dret públic que pertanyin a l'Ajuntament de Sabadell.
- La recaptació en període voluntari i/o executiu de tributs, taxes, preus públics i altres ingressos de dret públic de l'Ajuntament de Sabadell.
- La gestió i/o recaptació en període voluntari i/o executiu d'ingressos de dret públic o privat, que pertanyents a altres entitats, se li encomani o que a tal efecte convingui.
- La gestió, tramitació i resolució dels expedients sancionadors pel que fa a impostos i ingressos de dret públic.
- L'anàlisi i disseny de la política global dels impostos i ingressos públics relatius al sistema de tributs municipals.
- La proposta, elaboració i interpretació de les normes tributàries pròpies de l'Ajuntament de Sabadell.
- El seguiment i l'ordenació de l'execució del pressupost d'ingressos pel que fa als ingressos tributaris i de dret públic.
- La revisió en via administrativa dels actes administratius dictats per l'Agència.
- La col·laboració amb altres institucions públiques en matèries objecte de l'Agència.
- Les competències que li siguin delegades o encomandes en matèria tributària i d'ingressos de dret públic, per part de l'òrgan superior.
- La gestió del procediment d'aprovació, modificació o derogació de les ordenances fiscals i reguladores dels preus públics de l'Ajuntament de Sabadell i/o dels seus organismes autònoms que li encomanin.
- El control de l'eficàcia de les delegacions efectuades per altres òrgans, organismes o entitats municipals.
- En general, totes les competències no especificades anteriorment i que estiguin relacionades amb la gestió dels recursos que corresponguin a l'Agència i tingui encomanats.



2.- ORGANITZACIÓ

2.1.- Organigrama





2.2.- La plantilla

La plantilla de personal de l'Agència està formada per personal funcionari i personal laboral. A continuació detallem el tipus de places i nombre de les mateixes.

Personal funcionari	Nombre
Tècnics administració general	1
Tècnics superior en dret	2
Tècnics mitjans de gestió	3
Tècnics auxiliars de gestió	2
Tècnics auxiliars inspectors	1
Administratius adm. General	1
Aux. Administratiu adm. general	12
Subalterns	1
Personal laboral	Nombre
Tècnic/a mitjà tributari	1
Tècnic/a auxiliar tributari	6
Auxiliar tècnic/a tributari	8
Auxiliars Administratius- Informador	10
Notificador/a	10
Total	58

Una part de la plantilla esmentada, el personal funcionari, forma part de la plantilla de l'Ajuntament de Sabadell, adscrits a l'Agència, i la resta, el personal laboral, són de la plantilla pròpia de l'organisme.

2.3.- Els llocs de treball

A continuació es detalla el tipus de llocs de treball de l'Agència Tributària.

Denominació del lloc de treball	Núm. d'actius
Gerent	1
Cap de Secció	7
Cap d'Unitat	5
Tècnic/a mig de gestió tributària	1
Inspector/a	1
Agent Tributari - caixer	1
Agent Tributari	6
Tècnic/a auxiliar de gestió	2
Administratiu/va	1
Auxiliar Administratiu/va- Informador	22
Notificador/a	11
Total	58



2.4.- Les condicions laborals

En el mes de desembre del 2013 es va crear un nou lloc de comandament a l'Agència Tributària, el lloc de cap de la secció d'inspecció i assessoria jurídica.

La justificació ve donada perquè l'Agència s'estructurava en 7 àmbits funcionals, per sota de la gerència:

- Gestió de sancions.
- Gestió tributària IBI i Plusvàlua.
- Gestió tributària IAE- Vehicles- Residus i Guals.
- Inspecció tributària.
- Comptabilitat i atenció al públic.
- Expedients executius i notificacions.
- Tramitació i baixes.

Tots els àmbits estaven articulats en seccions, menys el d'inspecció tributària, on el responsable era un tècnic superior en dret i amb el comandament de tres treballadores.

D'acord amb el nostre pla d'actuació, l'assistència al contribuent i un treball integral en el control del frau fiscal són els dos aspectes principals, o línies estratègiques, a desenvolupar.

L'administració tributària ha de garantir l'aplicació amb eficàcia del sistema tributari, perquè amb això dota al municipi dels recursos que li són necessaris per a satisfer les necessitats de la ciutadania, és a dir, la suficiència financera dels ens locals. Tanmateix, presta un servei públic a la ciutadania quan garantitza el compliment de les obligacions tributàries de tots els contribuents, especialment, dels que generen competència deslleial al incomplir les normes tributàries, ja que d'aquesta manera dóna a la ciutadania una percepció de justícia i equitat, d'acord amb l'article 31.1 de la Constitució Espanyola de 1978.

Les activitats de control tributari tenen dos objectius bàsics:

- L'objectiu de justícia tributària obeint al mandat constitucional de l'article 31.1 de la Constitució, el tenor literal del qual és el següent "Tots contribuïràn al sosteniment de les despeses públiques d'acord amb la seva capacitat econòmica mitjançant un sistema tributari just inspirat en els principis d'igualtat i progressivitat que, en cap cas, tindrà abast confiscador".



- L'objectiu recollit en l'article 142 de la Constitució, basat en el principi de suficiència econòmica dels ens locals, amb el següent contingut: "Les hisendes locals hauran de disposar dels mitjans suficients per al desenvolupament de les funcions que la llei atribueix a les Corporacions respectives i es nodriran fonamentalment de tributs propis i de participació en els de l'Estat i de les comunitats autònomes".

Així, un dels punts fonamentals del control tributari és el de la inspecció tributària on s'han de dur a terme actuacions de :

- Incidir en la constant actualització de la informació tributària dels diferents fets imposables de que disposa l'Agència.
- Comprovació de les declaracions presentades pels contribuents.
- Investigació dirigida als descobriment de fets o bases no declarades.
- Regularització de la situació tributària dels mateixos fins aconseguir el cobrament efectiu dels deutes.

Per tant, era fonamental disposar d'un equip de treball competent i organitzat per tal de desenvolupar dites funcions bàsiques per tal de poder complir el principi de justícia tributària i obtenir recursos per a la corporació, i això passava, en primer lloc, per dotar formalment al seu responsable de les atribucions que ha de tenir, i que en definitiva ja estava desenvolupant de facto.

En aquest sentit, l'Ajuntament de Sabadell va crear el lloc de treball de cap de la secció jurídica i d'inspecció tributària de l'Agència Tributària de Sabadell va adscriure el senyor Josep Teixidó Piñol .

2.5.- La prevenció de riscos laborals

La prevenció de riscos laborals està contractada amb l'empresa Sociedad de Prevención FREMAP, SL. Dins la programació d'activitats per al període 2013-2014, es van realitzar diferents accions, la més rellevant és:

Simulacre davant d'una situació d'emergència, realitzat el dia 4 d'octubre de 2013, en el que va participar tot el personal d'oficina. En aquest cas era un simulacre de trucada telefònica d'amenaça de bomba, i es va desallotjar tota l'oficina. Com a novetat d'aquesta edició, hi van participar també dos efectius de la policia local.



2.6.- La formació

La formació realitzada pel personal de l'Agència Tributària al llarg de l'any 2013 ha estat la següent:

- Dates: 3 a 10 de juny de 2013
Curs *Comunicació interna a les organitzacions*
Total hores: 12h.
Assistent: Núria-Laura Nicolás.

- Dates: 10, 11, 17 i 19 de juny de 2013
Curs *Taller de tècniques per redactar millor*
Total hores: 8h.
Assistent: Maribel Capardon.

- Dates: 17, 19 i 26 de juny de 2013
Curs *Gestió de queixes i reclamacions*
Total hores: 15h.
Assistent: Teresa Ortega.

- Dates: 3, 8, 10, 15, 17 i 22 de juliol de 2013
Curs *Curs d'excel mitjà*
Total hores: 12h.
Assistents: Cristina Robles i Sònia Sànchez.

- Dates: 17, 19, 24, 26 i 30 de setembre de 2013
Curs *Procediment Administratiu*
Total hores: 25h.
Assistent: Josep Mateo.

- Dates: 30 de setembre i 2 d'octubre de 2013
Curs *Taules dinàmiques i vinculació de dades*
Total hores: 4h.
Assistent: Fuensanta Zamora.

- Dates: 1, 3, 8 i 10 d'octubre de 2013
Curs *Taller de tècniques per redactar millor*
Total hores: 8h.
Assistents: Robert Tarté.

- Dates: 7 i 9 d'octubre de 2013
Curs *Taller de macros*
Total hores: 4h.
Assistent: Fuensanta Zamora.

- Dates: 14, 16, 21 i 23 d'octubre de 2014
Curs *Power Point*
Total hores: 8 h.
Assistents: Cristina Robles.



- Dates: 28 i 30 d'octubre i 4, 6, 11 i 13 de novembre de 2014

Curs *Avançat Word 2000*

Total hores: 12h.

Assistent: Cristina Robles.

- Dates: 15, 18, 20, 25, 27 i 29 de novembre de 2013.

Curs *Excel bàsic*

Total hores: 12h.

Assistent: Pilar Saura.

- Data: 20 de novembre de 2013

Curs *Sessió de recursos lingüístics a la xarxa*

Total hores: 2,5h.

Assistent: María José Amate.

- Dates: 21 i 28 de novembre de 2013

Curs *Protecció de dades de caràcter personal*

Total hores: 6h.

Assistents: Francisco Gómez.



3.- RESULTATS ECONÒMICS

BALANÇ SITUACIÓ:

AGÈNCIA TRIBUTÀRIA DE SABADELL

27/05/2014

1

EXERCICI 2013
BALANÇ

COMPTE	ACTIU	Ex. 2013	Ex. 2012	COMPTE	PASSIU	Ex. 2013	Ex. 2012
	A) IMMOBILITZAT	63.474,49	18.713,02		A) FONS PROPIS	224.964,68	196.051,32
	II) Immobilitzacions immaterials	21.301,32			I) Patrimoni	385.176,65	385.176,65
215	1. Aplicacions informàtiques	21.301,32		100	1. Patrimoni	360.642,84	360.642,84
	III) Immobilitzacions materials	32.173,17	18.713,02	101	2. Patrimoni rebut en adscripció	24.533,81	24.533,81
223,224,226,227,228	4. Altre immobilitzat	112.835,53	91.237,03		III) Resultats d'exercicis anteriors	-189.125,33	-274.041,70
229				120	1. Resultats d'exercicis anteriors	-189.125,33	-274.041,70
282	5. Amortitzacions	-80.662,36	-72.524,01		IV) Resultats de l'exercici	28.913,36	84.916,37
	C) ACTIU CIRCULANT	302.293,12	321.342,86	129	1. Resultats de l'exercici	28.913,36	84.916,37
	II) Deutors	256.414,66	262.737,96		D) CREDITORS A CURT TERMINI	130.802,93	144.004,56
43	1. Deutors pressupostaris	256.176,12	262.737,96		II) Altres deutes a curt termini	2.365,68	1.092,00
440,441,442,443,449	2. Deutors no pressupostaris	238,44		560,561	4. Fiances i dipòsits rebuts a curt termini	2.365,68	1.092,00
	III) Inversions financeres temporals	79,66	79,66	40	III) Creditors	128.437,25	142.912,56
585,586	3. Fiances i dipòsits constituïts a curt termini	79,66	79,66		1. Creditors pressupostaris	51.635,22	67.211,15
	IV) Tresoreria	45.798,90	58.625,24	41	2. Creditors no pressupostaris	5.899,68	19.213,71
57	1. Tresoreria	45.798,90	58.625,24	475,476,477	4. Administracions Públiques	70.803,30	56.388,65
				554,559	5. Altres creditors	99,05	99,05
	TOTAL GENERAL (A+B+C)	355.767,61	340.055,88		TOTAL GENERAL (A+B+C+D)	355.767,61	340.055,88



COMPTE DE PÈRDUES I GUANYES:

AGÈNCIA TRIBUTÀRIA DE SABADELL

27/05/2014

1

COMPTES DEL RESULTAT ECONÒMIC-PATRIMONIAL

		EXERCICI		2013			
COMPTES	DEURE	Ex.: 2013	Ex.: 2012	COMPTES	HAYER	Ex.: 2013	Ex.: 2012
	A) DESPESES	1.513.506,18	1.502.777,77		B) INGRESSOS	1.542.419,54	1.587.694,14
	3. Despeses de Funcionament dels serveis i prestacions socials	1.513.506,18	1.502.777,77		4. Altres ingressos de gestió ordinària	67,28	85,35
	a) Despeses de Personal	1.187.460,70	1.124.695,49	773	a) Reintegraments	22,54	
640,641	a-1) Sous, salaris i assimilats	911.075,13	851.985,20	775,776,777	c) Altres ingressos de gestió		0,28
642,644	a-2) Càrregues socials	276.385,57	272.710,29		c-1) Ingressos accessoris i altres de gestió corrent		0,28
68	c) Dotacions per a amortitzacions d'immobilitzat	8.138,35	7.460,46	763,769	f) Altres interessos i ingressos assimilats	44,74	85,07
	e) Altres despeses de gestió	317.907,13	370.621,82		f-1) Altres interessos	44,74	85,07
62	e-1) Serveis exteriors	317.907,13	370.621,82	750	5. Transferències i subvencions	1.542.352,26	1.587.608,79
					a) Transferències corrents	1.542.352,26	1.587.608,79
	ESTALVI	28.913,38	84.916,37				



RESULTAT PRESSUPOSTARI:

AGÈNCIA TRIBUTÀRIA DE SABADELL

Data obtenció 27/05/2014
Pàg. 1

ESTAT DE LIQUIDACIÓ DEL PRESSUPOST

III. RESULTAT PRESSUPOSTARI

EXERCICI 2013

CONCEPTES	DRETS RECONEGUTS NETS	OBLIGACIONS RECONEGUDES NETES	AJUSTOS	RESULTAT PRESSUPOSTARI
a. Operacions corrents	1.542.419,54	1.518.681,86		23.737,68
b. Altres operacions no financeres		42.899,82		-42.899,82
1.Total operacions no financeres (a+b)	1.542.419,54	1.561.581,68		-19.162,14
2.Actius financers	1.154,63	1.154,63		
3.Passius financers				
RESULTAT PRESSUPOSTARI DE L'EXERCICI	1.543.574,17	1.562.736,31		-19.162,14
<u>AJUSTOS</u>				
4.Crèdits gastats finançats amb romanent de tresoreria per despeses generals			67.120,34	
5.Desviacions de finançament negatives de l'exercici				
6.Desviacions de finançament positives de l'exercici				67.120,34
RESULTAT PRESSUPOSTARI AJUSTAT				47.958,20



AGÈNCIA TRIBUTÀRIA DE SABADELL

Data obtenció 27/05/2014

Pàg. 1

ESTAT DEL ROMANENT DE TRESORERIA

EXERCICI 2013

COMPONENTS	IMPORTS		IMPORTS	
	ANY		ANY ANTERIOR	
1. Fons líquids		45.798,90		58.525,24
2. Drets pendents de cobrament		256.395,17		262.718,57
+ del Pressupost corrent	256.176,12		262.737,96	
+ del Pressupost tancat				
+ d' Operacions no pressupostàries	318,10		79,66	
- cobraments realitzats pendents d'aplicació definitiva	99,05		99,05	
3. Obligacions pendents de pagament		124.804,20		124.691,80
+ del Pressupost corrent	51.635,22		67.211,15	
+ del Pressupost tancat				
+ d' Operacions no pressupostàries	73.168,98		57.480,65	
- pagaments realitzats pendents d'aplicació definitiva				
I. romanents de tresoreria total (1 + 2 - 3)		177.389,87		196.552,01
II. Saldos de dubtós cobrament				
III. Excés de finançament afectat				
IV. romanent de tresoreria per a despeses generals (I - II - III)		177.389,87		196.552,01

4.- TASCA EFECTUADA

4.1.- ASSISTÈNCIA AL CONTRIBUENT.

4.1.1. Atenció al contribuent.

L'atenció al contribuent inclou les atencions fetes tant a les oficines del Servei d'Atenció al Ciutadà, com a les dependències del carrer Indústria (recaptació) i a Narcís Giralt (gestió tributària, inspecció i multes).

Tot i que l'atenció es realitza des de diferents punts, es garanteix unes respostes coordinades, gràcies a la interlocució i formació permanent.

Atenció	2013
Presencial	94.827
Telefònica	13.556

No està computada l'atenció telefònica realitzada a recaptació, ni a gestió tributària.

Tràmits

Tràmits	2012			2013		
	Totals	Telefònics	Presencials	Totals	Telefònics	Presencials
Gestió I.B.I	11.093	764	10.329	10.127	745	9.382
Gestió I.A.E	382	16	366	316	8	308
Gestió Vehicles	7.747	742	7.005	6.827	836	5.991
Gestió Guals	2.815	140	2.675	2.836	136	2.700
Gestió Residus	9.506	885	8.621	8.614	1.110	7.504
Gestió Plusvàlues	4.166	26	4.140	6.215	23	6.192
Gestió Multes	218	13	205	204	4	200
Domiciliacions	5.779	1.646	4.133	7.137	2.340	4.797
Duplicats/certificats de pagament i cobrament (inclosos fraccionament)	29.717		29.717	34.428		34.428
Embargament	713		713	517		517
Informació, certificats de béns i altres	5.373	4	5.369	5.281	3	5.278
Total	77.509	4.236	73.273	82.502	5.205	77.297



Del resum anterior s'observa com hi ha un increment general de tràmits, en més de quasi cinc mil, i dels mateixos, els tràmits que pugen més són els telefònics, en un 23%.

Tipologia de consultes i tràmits al web

Consultes pel web	2012			Total s	2013	
	Totals	Sense firma	Amb firma		Sense firma	Amb firma
Consulta padró I.B.I	49		49	72		72
Consulta padró Vehicles	53		53	33		33
Consulta padró Guals	2		2	1		1
Consulta padró Residus	27		27	36		36
Consulta de rebuts	375	375		316		316
Total	506	375	131	458		458

Tràmits pel web	2012			Total s	2013	
	Totals	Sense firma	Amb firma		Sense firma	Amb firma
Gestió Vehicles	12	12		4		4
Gestió Residus	370	370		104	103	1
Valoració prèvia Plusvàlues	2.007	2.007		2.664	2.664	
Gestió Multes	209	17	192	35		35
Domiciliacions	824	824		1.440	1.405	35
Duplicats/certificats de pagament	40	40		84	34	50
Certificats de béns	11	11		23	23	
Total	3.473	3.281	192	4.354	4.229	125

Consultes i Tràmits	2012			Total s	2013	
	Totals	Sense firma	Amb firma		Sense firma	Amb firma
Total web	3.979	3.656	323	4.812	4.229	583

Pel que fa a les consultes i tràmits telemàtics, també hi ha hagut un creixement, concretament, prop de més de 800 consultes i tràmits pel web.



4.1.2.- Facilitats de pagament.

Pagaments telemàtics

Durant el 2013 continua l'evolució a l'alça dels pagaments telemàtics, convertint-se en un canal de progressiva utilització per part dels contribuents.
En total s'han realitzat uns 15.858 pagaments per import de 4.622.080,22 euros.

Número de pagaments telemàtics

Banca Electrònica	N. pagaments	Imports
Recaptació Voluntària	11.241	4.036.328,68
Recaptació Executiva	1.373	391.001,54
Multes	3.244	194.750,00
Total	15.858	4.622.080,22

Per número

	N. pagaments 2011	N. pagaments 2012	N. pagaments 2013	Variació 2013/2012
Recaptació Voluntària	8.869	10.226	11.241	9,93 %
Recaptació Executiva	922	1.196	1.373	14,80 %
Multes	2.002	3.904	3.244	- 16,91 %
Total	11.793	15.326	15.858	3,47 %

Per imports

	Imports 2011	Imports 2012	Imports 2013	Variació 2013/2012
Recaptació Voluntària	2.421.205,85	2.910.728,09	4.036.328,68	38,67 %
Recaptació Executiva	168.294,22	162.246,19	391.001,54	140,99 %
Multes	121.850,59	228.755,00	194.750,00	- 14,87 %
Total	2.711.350,66	3.301.729,28	4.622.080,22	39,99 %



Domiciliacions bancàries

El següent quadre mostra l'evolució de les domiciliacions bancàries des del 2011.

Observem que, llevat de l'IAE, l'evolució és ascendent.

TRIBUT	Rebuts 2011	% sobre el càrrec	Rebuts 2012	% sobre el càrrec	Rebuts 2013	% sobre el càrrec	Variació 2013/2012
I.B.I	73.337	60,93 %	76.582	62,25 %	78.845	63,66 %	2,96 %
I.A.E.	918	44,20 %	902	42,25 %	821	40,68 %	- 8,98 %
Vehicles	39.443	33,73 %	39.656	34,11 %	40.799	35,52 %	2,88 %
Guals	7.825	57,35 %	8.114	58,99 %	8.387	59,75 %	3,36 %
Residus	47.795	50,31 %	50.281	53,26 %	53.709	56,49 %	6,82 %
Total	169.318	48,65 %	175.535	50,21 %	182.561	52,18 %	4,00 %

Sistema especial de pagament fraccionat

L'adhesió al sistema especial de pagament fraccionat amb domiciliació bancària continua creixent.

Aquest sistema s'ha aplicat fins al 2011 només en l'IBI. A partir del 2012 s'ha aplicat en l'IBI (4 fraccions), Taxa de Residus i IAE, (dues fraccions).

TRIBUT	2011	2012	2013	Variació 2013/2012
I.B.I per Rebut	64.325	67.689	70.277	3,82 %
I.B.I per Import	17.902.188,32	21.214.121,78	24.310.566,03	14,60 %
I.A.E per Rebut		887	892	0,56 %
I.A.E per Import		2.359.832,08	2.408.532,98	2,06 %
Residus per Rebut		43.280	45.498	5,12 %
Residus per Import		2.814.162,03	2.959.005,28	5,15 %



Fraccionaments i ajornaments

L'actual situació econòmica ha tingut novament el seu reflex en els ajornaments i fraccionaments en els últims anys, arribant a un total de 2.507 expedients tramitats amb un import total de 4.469.344,64 €,

Per període i número

Període		2011	2012	2013	Variació 2013/2012
Voluntari	Ajornaments	122	94	84	- 10,64 %
	Fraccionaments	311	415	490	18,07 %
Voluntari / Executiu	Ajornaments	122	110	86	- 21,82 %
	Fraccionaments	1.342	1.585	1457	- 8,08 %
Executiu	Ajornaments	101	120	144	20,00 %
	Fraccionaments	138	194	246	26,80 %
Total		2.136	2.518	2.507	- 0,44 %

Per període i import

	2011	2012	2013	Variació 2013/2012
Ajornaments	245.611,78	321.059,08	1.176.476,51	266,44 %
Fraccionaments	2.696.700,93	4.775.643,71	3.292.868,13	- 31,05 %
	2.942.312,71	5.096.702,79	4.469.344,64	- 12,31 %

Noves facilitats de pagament

Des del mes de juliol de 2013 es va establir un caixer de pagament al SAC del carrer indústria.

Tot i la novetat del sistema, els nombres de rebuts pagats ha estat de 382 i per un import total de 14.265,23 euros. Diferenciant:

- Pagament amb targeta de crèdit: 83 rebuts per import de 7.085,86 euros
- Pagament en efectiu: 299 rebuts per import de 7179,37 euros.

Pel que fa al caixer situat a Can Marçet, el nombre de rebuts pagats ha estat de 4.515, per un import de 709.752,35 euros.



4.2.- LA COL-LABORACIÓ SOCIAL.

Com ja hem indicat en la presentació, una de les línies estratègiques per a l'any 2013 era el foment de la col·laboració social en la gestió i recaptació tributària.

L'article 92 de la Llei General Tributària preveu que la col·laboració social podrà instrumentar-se mitjançant acords de l'Administració Tributària amb d'altres administracions públiques, amb entitats privades o amb entitats o organitzacions representatives de sectors o interessos socials, laborals, empresarials o professionals.

Hem seguit treballant les diferents línies ja encetades anteriorment, especialment el conveni de col·laboració amb l'Agència Tributària Estatal, i ens ha permès optimitzar l'aplicació tributària i una cerca d'una millor justícia tributària.

Les col·laboracions treballades han estat les següents:

1.- Conveni amb l'Agència Tributària Estatal (AEAT) per al subministrament i intercanvi d'informació i col·laboració en la gestió recaptatòria.

Aquest conveni, subscrit entre la FEMP i l'AEAT, pel Ple de l'Ajuntament de Sabadell de data 3 de juliol de 2012, aborda dos aspectes:

- Intercanvi d'informació entre l'Ajuntament i l'AEAT, que possibilita una millor aplicació tributària d'ambdues administracions.
- L'embarcament de devolucions tributàries per part de l'AEAT, de deutors municipals.

Durant l'any 2013 van ser recaptats 1.560 embargaments de devolucions tributàries, per un import total de 604.959,38 euros.

Una xifra important. No només pel número, sinó també pel concepte de deute recaptat, atès que és un deute que no hagués estat possible recaptar per part d'ATSA, en per deutors amb béns fora de Sabadell o sense béns embargables per part d'ATSA.

2.- Col·laboració amb l'Organisme Autònom Prefectura Central de Trànsit i la Federació Espanyola de Municipis i Províncies, formalitzada per l'Ajuntament Ple en data 3 de juliol de 2012.

Aquest conveni:

- Permet facilitar el canvi de domicili del permís de circulació i conducció als ciutadans que s'empadronin o modifiquin el padró, ja que no cal fer-ho a trànsit, sinó a través de les oficines d'atenció al ciutadà de l'Ajuntament de Sabadell.
- Permet obtenir un padró de vehicles més depurat i, per tant, una optimització de la gestió tributària.



Durant l'any 2013 es van realitzar al SAC més de 3.000 canvis de domicili. En concret:

- Domicili Permís Circulació: 1.204
- Domicili Permís Conducció: 1.826

3.- S'ha seguit treballant per cercar una col·laboració amb l'Agència Tributària de Catalunya (ATC), als efectes que puguin realitzar l'embargament de béns de deutors municipals, especialment dipòsits financers, radicats fora del terme municipal.

Tot i els nostres esforços en poder fer aquesta col·laboració, de moment no s'ha pogut materialitzar.



4.3.- GESTIÓ TRIBUTÀRIA

4.3.1. Impost sobre béns immobles.

Urbana

Dades de padró i liquidacions

Les xifres resum

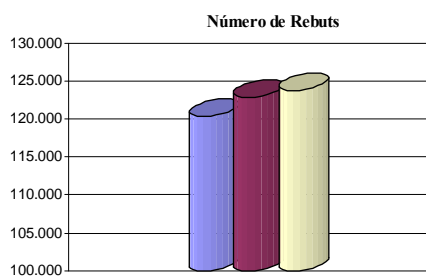
L'any 2013 es va aprovar una matrícula d'IBI de 123.845 rebuts, per import de 43.130.111,04 euros.

També s'han practicat 3.970 liquidacions per import de 2.548.326,41 euros. Les esmentades liquidacions comprenen les derivades de canvi de titularitat o modificacions de valoració, les procedents d'unitats noves o les obtingudes de procediments de comprovació.

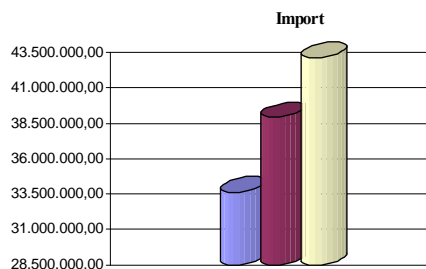
Any	Padrons			Liquidacions		
	Nombre	Import	Import mitjà rebut	Nombre	Import	Import mitjà liquidació
2011	120.371	33.612.655,32	279,24	6.860	1.711.693,01	249,52
2012	123.018	38.907.804,43	316,28	2.078	1.984.434,39	954,97
2013	123.845	43.130.111,04	348,26	3.970	2.548.326,41	641,90

Evolució del càrrec del padró

	2011	2012	2013	Variació 2013/2012
Núm. Rebuts	120.371	123.018	123.845	0,67 %
Import	33.612.655,32	38.907.804,43	43.130.111,04	10,85 %



■ 2011 ■ 2012 ■ 2013



■ 2011 ■ 2012 ■ 2013

Rústega

Dades de padró i liquidacions

Les xifres resum

Any	Padrons			Liquidacions		
	Nombre	Import	Import mitjà rebut	Nombre	Import	Import mitjà liquidació
2011	92	10.210,76	110,99			
2012	92	10.292,16	111,87			
2013	92	10.834,36	117,76	3	1.306,34	435,45

Evolució del càrrec del padró

	2011	2012	2013	Variació 2013/2012
Núm. Rebuts	92	92	92	0 %
Import	10.210,76	10.292,16	10.834,36	5,27 %

Bonificacions i exempcions

En el quadre adjunt es mostren els expedients de bonificacions i exempcions, especificant la quota liquidada i la quota bonificada o exempta, és a dir, la part de benefici fiscal de què han gaudit.

Observem que l'import de benefici fiscal ha estat de 1.622.860,56 euros.

Respecte les bonificacions, les més importants són les de família nombrosa i respecte les exempcions, les més importants són les dels centres sanitaris, fundacions i escoles concertades.

	Càrrecs			Import (quota liquidada)			Import (quota bonificació)		
	2011	2012	2013	2011	2012	2013	2011	2012	2013
Béns immobles objecte activitat empreses construcció: 50 %	70	1	0	3.773,61	1.236,00	0,00	3.773,49	1.236,00	0,00
Béns immobles objecte activitat empreses construcció: 60 %	37	0	0	2.270,23	0,00	0,00	3.405,34	0,00	0,00
Béns immobles objecte activitat empreses construcció: 75 %	325	0	0	6.180,43	0,00	0,00	18.540,42	0,00	0,00
Habitatges amb instal·lació sist aprof, tèrmit o elèctric d'energia solar: 30 %	1	1	0	145,21	166,27	0,00	89,00	101,91	0,00
Habitatges amb instal·lació sist aprof, tèrmit o elèctric d'energia solar: 50 %	12	7	6	21.691,55	22.657,68	22.228,57	21.691,56	22.657,68	22.228,58
Famílies nombroses: 10 %	119	112	116	47.746,61	51.392,68	61.168,84	5.305,19	5.710,30	6.828,82
Famílies nombroses: 20 %	51	55	55	17.142,66	20.355,54	23.273,21	4.285,65	5.088,88	5.818,30
Famílies nombroses: 30 %	127	131	145	37.803,08	45.151,58	54.575,38	16.201,37	19.350,62	23.389,03
Famílies nombroses: 40 %	211	192	213	37.655,24	39.859,51	49.983,94	26.110,99	26.573,12	33.018,55
Famílies nombroses: 50 %	313	298	301	26.334,01	28.826,13	33.142,21	26.042,48	28.826,12	32.922,99
Habitatges Protecció oficial: 25 %		158	136	0,00	33.245,53	37.048,45	0,00	11.224,14	12.349,47
Habitatges Protecció oficial: 50 %	552	312	245	61.131,36	54.672,37	57.541,82	61.849,46	54.787,92	57.541,72
Exempcions	223	272	274	0,00	0,00	0,00	1.045.832,50	1.266.273,64	1.498.367,24
Total	2.041	1.539	1.491	261.873,99	297.563,29	338.962,42	1.233.127,45	1.441.830,33	1.692.464,70

4.3.2 Impost sobre l'increment del valor dels terrenys de naturalesa urbana.

Quadre liquidacions i autoliquidacions

Any	Liquidacions			Autoliquidacions		
	Nombr e	Import	Import mitjà	Nombre	Import	Import mitjà
2011	4.025	3.036.554,16	754,42	3.862	4.243.410,17	1.098,76
2012	2.547	4.276.083,51	1.678,87	4.021	4.876.076,01	1.212,65
2013	2.929	4.268.026,77	1.457,16	4.731	6.977.996,94	1.474,95

S'han presentat 4.731 autoliquidacions, per un import de quasi 7 milions d'euros. D'aquestes 229 s'han practicat per internet, i la resta s'han presentat presencialment.

S'han practicat 2.929 liquidacions, per import de més de 4,2 milions d'euros, ja sigui per activitats de comprovació, de les pròpies autoliquidacions o a partir de les dades que ens faciliten els notaris, ja sigui perquè en el moment de la presentació de la declaració no tenien valor cadastral, entre d'altres.

Bonificacions i exempcions

	Càrrecs			Import (quota liquidada)			Import (quota bonificació)		
	2011	2012	2013	2011	2012	2013	2011	2012	2013
Transmissió per causa de mort: 20 %	122	99	64	447.871,06	462.073,22	291.477,05	111.967,81	106.144,06	72.869,25
Transmissió per causa de mort: 95 %	479	451	305	32.291,45	32.860,75	23.872,44	613.540,66	619.654,03	452.710,83
Exempcions	6	8	6	0,00	0,00	0,00	765.708,99	22.855,13	21.784,11
Total	607	558	375	480.162,51	494.933,97	315.349,49	1.491.217,46	748.653,22	547.364,19

Les exempcions corresponen a increments de valor quan la condició de subjecte passiu recaigui sobre l'Estat, Generalitat, Seguretat Social, Creu Roja, institucions que tinguin la qualificació de benèfiques o benèfiques-docents, entre d'altres.



ACTUACIÓ EN ELS SUPÒSITS DE LA PLUSVÀLUA MERITADA EN DACIONS EN PAGAMENT O EXECUCIONS HIPOTECÀRIES O NOTARIALS PER IMPAGAMENT DEUTE HIPOTECARI.

La persistència i l'agreujament de la crisi econòmica que des de fa anys està patint la societat genera greus repercussions socials.

I una d'elles és que moltes famílies no poden fer front a les obligacions hipotecàries que havien concertat temps enrere per adquirir l'habitatge habitual i que, com a conseqüència d'això, es produeixen processos d'execució hipotecària.

Les famílies que perden la seva residència perquè no poden satisfer les seves obligacions econòmiques, constitueixen un dels principals col·lectius susceptibles de risc d'exclusió i esdevenen, per tant, objecte d'especial atenció en l'àmbit de les polítiques públiques de protecció social.

D'acord amb l'actual normativa legal, concretament el Reial Decret Legislatiu 2/2004, de 5 de març, que aprova el Text Refós de la Llei Reguladora de les Hisendes Locals (en endavant TRLLRHL), en les transmissions de la titularitat dels béns immobles com a conseqüència de dació en pagament o d'execució hipotecària, els subjectes passius de l'impost municipal sobre l'increment de valor dels terrenys de naturalesa urbana (en endavant la plusvàlua) són les persones desnonades, les quals, a més de veure's privades del seu habitatge habitual, han de fer front al pagament de l'impost municipal.

L'article 36.3 de la Llei general tributària regula la figura del substitut del contribuent, i el Reial decret llei 6/2012, de 9 de març, de mesures urgents de protecció de deutors hipotecaris sense recursos, va preveure que, en uns supòsits molt restrictius, l'entitat financera que adquirís l'immoble amb ocasió de la dació en pagament fos el substitut del contribuent en l'impost municipal de plusvàlua.

Però aquestes mesures eren molt restrictives i calia ampliar el seu àmbit d'actuació.

Per aquest motiu, les entitats municipalistes han estat reclamant reiteradament al govern de l'Estat la modificació de la llei reguladora de les hisendes locals en aquest sentit. Fet que s'ha produït en el mes de juliol de 2014.

La Junta de Portaveus de l'Ajuntament de Sabadell, en data 3 de febrer de 2012, va acordar sol·licitar al govern de l'Estat que iniciés els tràmits necessaris per a modificar el Reial Decret 2/2004, de 5 de març pel que s'aprova el text refós de la Llei reguladora de les Hisendes Locals per tal que es tingués en compte la feble situació econòmica de les famílies amb sobreendeutament i s'introduís a la regulació de la plusvàlua, la possibilitat que els Ajuntaments poguessin declarar la seva exempció en els supòsits que la transmissió derivés d'un procés de dació en pagament.



Ha estat i és voluntat manifesta de l'Ajuntament de Sabadell que les conseqüències tributàries d'aquestes transmissions no recaiguin en les famílies afectades, per la qual cosa es va considerar necessari establir els mecanismes per tal que, fins que no es produís la modificació normativa indicada, i atesa la situació d'extrema fragilitat que pateixen aquestes famílies, la càrrega que se'n derivés fos compensada pel propi Ajuntament.

Així doncs, el Ple de 9 de juliol de 2013 va aprovar el document "La política municipal d'habitatge: accions i estratègies prioritàries en el context actual" que conté un conjunt de mesures orientades a resoldre les noves necessitats residencials dels ciutadans, sobrevingudes com a conseqüència de la crisi econòmica, buscant la implicació dels diferents agents econòmics i socials juntament amb el govern municipal. En concret la mesura 23 d'aquest document disposa expressament la compensació de l'impost de la plusvàlua per aquelles persones que han perdut l'habitatge.

En virtut de l'esmentada mesura 23 s'han desenvolupat dues línies de treball.

La primera línia de treball va anar dirigida, durant el darrer trimestre del 2013, a atorgar prestacions econòmiques d'urgència social, per un import total de 67.171,70€, en concepte d'ajuts pel pagament de l'impost sobre l'increment dels valors dels terrenys de naturalesa urbana per la pèrdua de l'habitatge habitual a 63 famílies amb situació de precarietat econòmica i social, i que ja eren atesos i estaven en seguiment dels Serveis socials municipals.

La segona línia de treball va consistir en elaborar uns criteris i procediment per tramitar uns ajuts excepcionals de caràcter social destinat a la cobertura de pagament del impost de la plusvàlua per la pèrdua de l'habitatge habitual, en casos de transmissions per execucions hipotecàries i dacions en pagament i acords de compravenda entre particulars i entitats financeres, o societats vinculades, que equivalguin a una dació en pagament, de l'habitatge habitual. Aquests ajuts anaven destinats a qualsevol subjecte passiu de l'impost que estigui empadronat a Sabadell en el moment de la sol·licitud de l'ajut i compleixi els requisits establerts.

Aquests ajuts s'han d'aprovar durant el 2014.

La feina ha estat intensa, perquè no només ha consistit en analitzar i elaborar uns criteris d'ajuts, conjuntament amb serveis socials, sinó també de fer un intens treball de camp per conèixer aproximadament la situació i fer la tramitació de la primera línia de treball.

4.3.3. Impost sobre activitats econòmiques.

Dades de padró i liquidacions

Respecte el padró es pot observar, en els quadres adjunts, una baixada tant de nombre de rebuts com d'import. La raó principal és que la conjuntura econòmica ha fet que hi hagi un volum d'empreses que en no arribar llur xifra de negoci al milió d'euros, hagin passat a ser no obligats tributaris el 2013. Per això, el percentatge de reducció en el padró és superior en nombre de càrrecs que en import (han passat a no obligats empreses que tenien les quotes més baixes).

Les liquidacions en l'IAE es deriven de modificacions en la matrícula i d'activitats de comprovació.

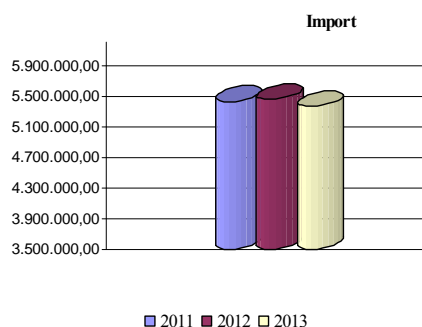
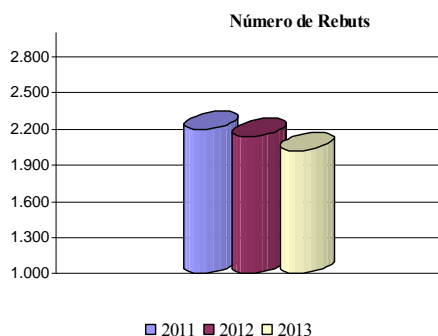
Les xifres globals

Any	Padrons			Liquidacions			Altes	Baixes
	Nombre	Import	Import mitjà rebut	Nombre	Import	Import mitjà liquidació		
2011	2.194	5.431.698,74 (4.697.783,30)	2.475,71	551	2.180.127,95 (1.859.647,19)	3.956,68	165	209
2012	2.135	5.454.996,33 (4.737.448,47)	2.555,03	522	775.856,89 (642.667,72)	1.486,32	117	165
2013	2.018	5.365.317,99 (4.664.140,87)	2.658,73	241	377.338,44 (306.041,67)	1.565,72	124	207

Els imports inclouen la quota municipal i el recàrrec provincial. En color blau hem indicat l'import del que correspon a quota municipal.

Evolució del càrrec del padró

	2011	2012	2013	Variació 2013/2012
Núm. Rebuts	2.194	2.135	2.018	- 5,48 %
Import	5.431.698,74	5.454.996,33	5.365.317,99	- 1,64 %



Bonificacions i exempcions

	Càrrecs			Import (quota municipal liquidada)			Import (quota municipal bonificada)		
	2011	2012	2013	2011	2012	2013	2011	2012	2013
Bonificació Cooperatives 95%	45	43	46	4.659,77	4.735,68	4.423,84	88.535,63	89.977,92	84.052,96
Total	45	43	46	4.659,77	4.735,68	4.423,84	88.535,63	89.977,92	84.052,96

4.3.4 Impost sobre vehicles de tracció mecànica.

Dades de padró i liquidacions

El decrement del padró de vehicles segueix sent conseqüència directa de la reducció de matriculacions.

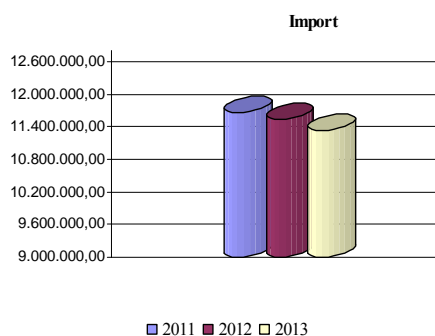
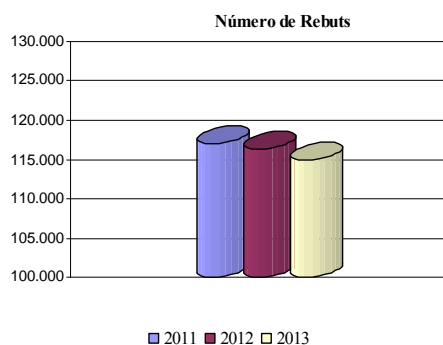
Les liquidacions comprenen les derivades de canvi de titularitat, prorrateig per baixa definitiva del vehicle o per l'aplicació de bonificacions, i també les procedents de vehicles nous o de segona mà que no es van incorporar al padró anual.

Les xifres globals

Any	Padrons			Liquidacions		
	Nombre	Import	Import mitjà rebut	Nombre	Import	Import mitjà liquidació
2011	116.950	11.661.869,93	99,72	3.387	271.231,77	80,08
2012	116.271	11.539.567,37	99,25	1.957	121.549,82	62,11
2013	114.858	11.325.709,03	98,61	1.881	104.574,40	55,60

Evolució del càrrec del padró

	2011	2012	2013	Variació 2013/2012
Núm. Rebuts	116.950	116.271	114.858	- 1,22 %
Import	11.661.869,93	11.539.567,37	11.325.709,03	- 1,85 %



Tipus vehicles i import

El parc de vehicles, a l'inici de cadascun dels anys del comparatiu, és el següent:

Tipus	2011		2012		2013	
	Vehicles	Import	Vehicles	Import	Vehicles	Import
Autobusos	71	18.702,20	74	19.343,36	76	19.865,88
Camions	8.847	1.105.481,30	8.335	1.046.398,96	7.825	978.138,93
Ciclomotors	5.036	44.469,62	4.764	42.056,30	4.609	40.675,05
Motocicletes	10.865	340.341,69	11.258	350.556,43	11.548	359.106,01
Remolcs	647	95.204,92	579	83.815,52	541	77.131,34
Tractors	1.960	139.452,02	1.800	127.416,10	1.608	114.703,68
Turismes	89.524	9.918.218,18	89.461	9.869.980,70	88.651	9.736.088,14
Total	116.950	11.661.869,93	116.271	11.539.567,37	114.858	11.325.709,03

Moviments fitxer vehicles

Mensualment, des de la prefectura de trànsit, arriben els moviments que afecten al padró i a la gestió de titularitats de vehicles del municipi de Sabadell.

Tipus moviment	2011	2012	2013	Variació 2013/2012
Altes (Matriculacions)	4.077	3.399	3.500	2,97 %
Baixes	13.850	13.438	14.182	5,54 %

Bonificacions i exempcions

	Càrrecs			Import (quota liquidada)			Import (quota bonificació)		
	2011	2012	2013	2011	2012	2013	2011	2012	2013
25 % per antiguitat (25 a 34 anys)	222	262	285	13.479,48	15.526,60	17.740,15	4.493,16	5.175,53	5.913,38
50 % per antiguitat (35 a 44 anys)	214	211	226	5.976,45	6.105,19	6.589,56	5.976,45	6.105,19	6.589,56
75 % per antiguitat (45 anys o més)	115	143	162	1.168,16	1.494,15	1.695,64	3.504,48	4.482,45	5.086,92
75 % per (elèctric, bimodals, etc.)	12	23	48	235,71	578,69	1.510,90	707,13	1.736,07	4.532,70
Exempcions minusvalidesa	3.296	3.444	3.585				365.163,84	381.560,76	397.182,15
Exempcions ambulàncies	56	46	46				6.204,24	5.096,34	5.096,34
Exempcions autobusos	68	65	70				17.911,97	17.121,74	18.438,70
Exempcions tractors	61	68	65				4.340,09	4.838,13	4.624,75
Exempcions històrics	67	71	75				7.422,93	7.866,09	8.309,25
Total	4.111	4.333	4.562	20.859,80	23.704,63	27.536,25	415.724,29	433.982,30	455.773,75

Respecte les bonificacions, les més importants pel que fa a import són les d'antiguitat del vehicle.

4.3.5 Taxa per la prestació dels serveis relatius a la prevenció i a la gestió dels residus municipals i assimilats.

Dades de padró i liquidacions

El nombre de càrrecs en el padró ha incrementat un 0,71% i l'import ha incrementat un 1,24%, respecte l'any 2012.

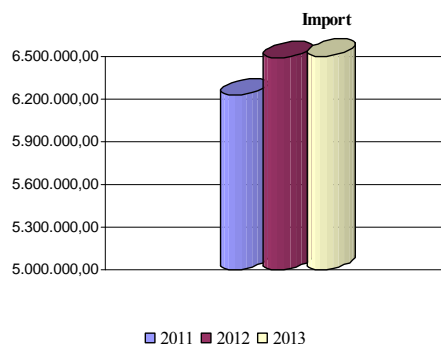
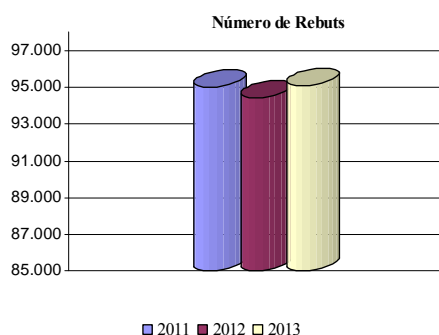
Les liquidacions comprenen les derivades de reclamacions presentades pels contribuents (canvi de titularitat, modificació en el nombre de residents, etc.) o per l'aplicació de bonificacions, i també les procedents de nous registres que no es van incorporar al padró anual.

Les xifres globals

Any	Padrons			Liquidacions		
	Nombre	Import	Import mitjà rebut	Nombre	Import	Import mitjà liquidació
2011	94.993	6.221.248,42	65,49	1.542	147.937,22	95,94
2012	94.410	6.486.739,49	68,71	3.228	242.653,37	75,17
2013	95.082	6.567.163,02	69,07	1.834	201.738,42	110,00

Evolució del càrrec del padró

	2011	2012	2013	Variació 2013/2012
Núm. Rebuts	94.993	94.410	95.082	0,71 %
Import	6.221.248,42	6.486.739,49	6.567.163,02	1,24 %



Bonificacions i exempcions

	Càrrecs			Import (quota liquidada)			Import (quota bonificació)		
	2011	2012	2013	2011	2012	2013	2011	2012	2013
Certificat gestió ambiental (Bonif. 90%)	31	28	29	2.068,90	1.953,18	2.494,76	18.620,10	17.578,62	22.452,84
Certificat gestió ambiental en procés (Bonif. 30%)	3			1.187,19			508,80		
1 Fracció (Bonif. 20%)	113	87	48	20.268,74	16.229,35	12.238,96	5.067,19	4.057,34	3.059,74
2 Fraccions (Bonif. 30%)	37	16	12	5.237,06	5.346,98	2.487,94	2.244,45	2.291,56	1.066,26
3 o més Fraccions (Bonif. 60%)	6	11	36	466,30	1.461,70	6.281,31	699,45	2.192,55	9.421,96
Gestió integral (Bonif. 100%)	189	162	141				164.733,17	146.847,85	127.812,27
I.A.E (Bonif. 50%)	1.564	1.489	1.402	259.551,13	270.535,48	252.216,23	259.551,13	270.535,48	252.216,23
Punts Blaus - entre 4 i 8 lliuraments (Bonif. 10%)	2.565	2.588	2.412	142.304,24	147.015,30	137.939,31	15.811,58	16.335,03	15.326,59
Punts Blaus - 9 o més lliuraments (Bonif. 20%)	1.946	1.749	1.695	95.169,61	89.064,38	84.163,58	23.792,40	22.266,10	21.040,9
Gestió integral (Bonif. 90%)	249	260	273	1.890,87	2.041,65	2.159,22	17.017,83	18.374,85	19.432,98
Ingressos unitat familiar (Bonif. 25%)	294	370	253	10.971,57	14.272,99	10.024,05	3.657,19	4.757,66	3.341,35
Ingressos unitat familiar (Bonif. 50%)	268	263	244	6.576,50	6.833,58	6.193,14	6.576,50	6.833,58	6.193,14
Ingressos unitat familiar (Bonif. 75%)	282	283	251	3.584,02	3.681,21	3.234,62	10.752,06	11.043,63	9.703,86
Ingressos unitat familiar (Bonif. 100%)	5.135	5.701	5.735				283.657,40	327.520,17	332.171,20
	12.682	13.007	12.531	549.276,13	558.435,80	519.433,12	812.689,25	850.634,42	823.239,32

El nombre més gran de bonificacions i exempcions correspon als beneficis fiscals que sol·liciten les llars residencials, tan per comportament ambiental respectuós com per la condició socio-econòmica de les unitats familiars.

4.3.6 Taxa per l'entrada de vehicles a través de les voreres i les reserves de via pública .

Dades de padró i liquidacions

El nombre de càrrecs en el padró s'ha incrementat un 2,05% respecte l'any 2012 i un 2,29% respecte l'import.

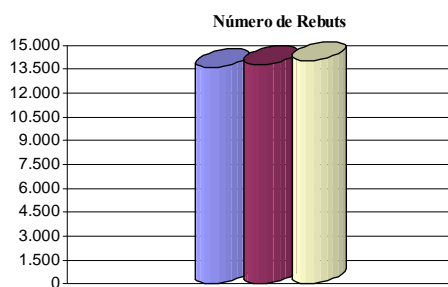
Les liquidacions comprenen les derivades d'altres, les procedents de reclamacions presentades pels contribuents (canvi de titularitat, modificació en la capacitat o rebaix del gual, etc.) o per l'aplicació de bonificacions.

Les xifres globals

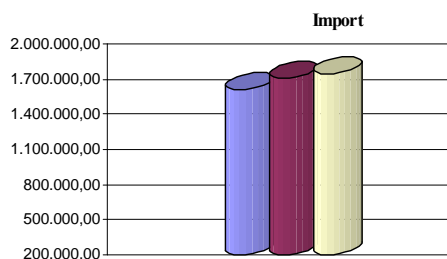
Any	Padrons			Liquidacions		
	Nombre	Import	Import mitjà rebut	Nombre	Import	Import mitjà liquidació
2011	13.645	1.615.606,56	118,40	574	69.612,21	121,28
2012	13.754	1.701.362,04	123,70	807	94.790,41	117,46
2013	14.036	1.740.312,82	123,99	660	99.871,18	151,32

Evolució del càrrec del padró

	2011	2012	2013	Variació 2013/2012
Núm. Rebuts	13.645	13.754	14.036	2,05 %
Import	1.615.606,56	1.701.362,04	1.740.312,82	2,29 %



■ 2011 ■ 2012 ■ 2013



■ 2011 ■ 2012 ■ 2013

4.3.7 Taxa per la instal·lació de caixers automàtics a les façanes d'immobles amb accés directe des de la via pública.

Les xifres globals

Any	Nombre	Import	Import mitjà
2012	53	11.150,90	210,39
2013	52	10.955,34	210,68

4.4 INSPECCIÓ TRIBUTÀRIA

La actuació inspectora s'ha desenvolupat d'acord amb el pla d'inspecció tributària aprovat per a l'exercici 2013.

Detall dels expedients d'inspecció iniciats:

Tribut	2011	2012	2013
Impost Sobre Activitats Econòmiques	32	125	11
Impost Construcció Instal·lació i Obres	33	152	134
Taxa de Guals	60	386	75
Taxa de Telefonia Mòbil	7	0	0
Total	132	663	220

Respecte a l'impost sobre activitats econòmiques constatar que hi ha un decreixement del nombre d'expedients iniciats respecte els anys anteriors, ja que la majoria de les inspeccions que es realitzen es refereixen a empreses de promoció immobiliària que tributen en l'impost segons els metres quadrats de terrenys o edificacions venuts, i la revisió dels exercicis fiscals anteriors al 2013 ja estava iniciada.

Detall dels expedients tancats.

Tribut	2011	2012	2013
Impost Sobre Activitats Econòmiques	31	21	81
Impost Construcció Instal·lació i Obres	16	15	134
Taxa de Guals	46	204	114
Taxa de Telefonia Mòbil	8	0	0
Total	101	240	329

Les liquidacions practicades:

Tribut	2011		2012		2013	
	€	Liq.	€	Liq.	€	Liq.
Impost Sobre Activitats Econòmiques	278.726,43	17	191.550,86	51	40.874,32	52
Impost Construcció Instal·lació i Obres	347.324,99	16	379.113,94	15	274.458,66	64
Taxa de Guals	7.708,00	90	30.676,89	230	26.335,17	97
Taxa de Telefonia Mòbil	1.770.364,39	9	0	0	0	0
Total	2.404.123,81	132	601.341,69	296	341.668,15	213

En l'IAE tot i que el nombre de liquidacions és similar, l'import total liquidat baixa per la disminució de vendes del sector de les constructores i promotores i per la situació de crisi econòmica general.

En l'ICO, tot i que el nombre de liquidacions és superior al 2012, l'import total baixa per que el tipus d'obres inspeccionades ha estat de menor volum.



4.5.- GESTIÓ DE SANCIONS

La incoació de denúncies per infracció de normes de circulació ha estat:

Tipologia	Nombre		
	2011	2012	2013
Polícia Municipal	30.223	42.427	31.827
Zona blava	23.242	32.916	27.787
Total	53.465	75.343	59.614

El següent quadre mostra el nombre de denúncies pagades amb la bonificació del 50% i les que no han pagat amb bonificació i, per tant, han passat a sanció amb el 100% import.

	2011		2012		2013	
	Núm.	Import	Núm.	Import	Núm.	Import
Denúncies pagades amb bonificació	21.449	1.310.268	30.211	1.680.678	22.317	1.240.755
Denúncies no pagades amb bonificació i passades a Sanció (amb i sense alegacions prèvies)	14.821	2.018.423	24.472	2.946.260	16.462	1.869.160

Classificació per qualificació de les infraccions incoades

Qualificació	Nombre		
	2011	2012	2013
Lleu	27.639	37.689	31.500
Greu	23.996	35.991	27.373
Molt greu	1.830	1.663	741
Total	53.465	75.343	59.614

El nombre d'incoacions per no haver identificat al conductor responsable. Detallem la comparativa de 3 anys.

Any	Núm. de Registres	Import
2011	1.270	324.340
2012	2.231	694.740
2013	956	394.220

El condecute per l'entrada al registre de l'Ajuntament d'al·legacions, recursos de reposicions i identificacions de conductors, és a través de les dependències del Servei d'Atenció Ciutadana o a través d'internet. Tot i que la via més utilitzada segueix sent el registre tradicional, s'observa un augment en l'ús del certificat digital. L'evolució del nombre d'instàncies segons la via de la seva presentació ha estat:

Via de presentació d'instàncies	2011	2012	2013
Registre SAC	6.488	11.582	8.519
Registre Internet	108	213	217
Total	6.596	11.795	8.736

Pel que fa a les instàncies que presenten els denunciats, són qualificades en funció de la fase procedimental en que es presentin: al·legacions o recursos de reposició. D'altra banda, també trobem la instància referida a la identificació del conductor. L'evolució dels tipus de documents presentats ha estat:

Tipologia d'instància	2011	2012	2013
Identificació de conductor	4.580	12.533	5.420
Al·legacions	1.146	1.952	1.246
Total	5.726	14.485	6.666

Al·legacions	2011		2012		2013	
	Núm.	%	Núm.	%	Núm.	%
Estimades	638	55,67 %	891	45,65 %	629	50,48 %
Desestimades	508	44,33 %	740	37,91 %	567	45,51 %
No resoltes per pagament bonificat			321	16,44 %	50	4,01 %
Total	1.146		1.952		1.246	

Aquí cal tenir en compte que s'estan facilitant les dades d'al·legacions estimades i desestimades durant 2013, que no han de coincidir amb les dades del nombre d'al·legacions presentades durant el 2013 (es a dir, que a gener i febrer de 2014 s'han resolt al·legacions que es van presentar durant l'exercici 2013, més d'altres que encara restaran pendents de resoldre).



La voluntat de l'Agència és que les infraccions s'han de sancionar, però observant sempre les màximes garanties. Per aquest motiu hem implantat millores en el procediment sancionador de la "zona blava", que ja disposa dels mecanismes procedimentals correctes, però hem volgut incidir més en els mateixos.

Els inspectors de zona blava no estan revestits per llei pel principi de veracitat com ho estan els agents de l'autoritat, per això, les denúncies que efectuen tenen la qualificació de denúncies voluntàries. Aquest fet implica un deure addicional de l'Administració a aportar proves per tal de donar validesa a la denúncia davant d'un plec de descàrrecs del denunciat.

Així, les mesures incorporades han estat:

- Realització de fotografies en totes les denúncies formulades per inspectors de "zona blava". La denúncia sempre portarà adjunta dues fotografies, una de la part de radere del vehicle que enfoca la matrícula, marca i model i la senyalització horitzontal -pintura blava-, i una altra que enfoca el parabrisa davanter del vehicle que acredita si hi havia tiquet o no; en cas d'haver-ne, la imatge capturada permet visualitzar les hores que comprèn la validesa del tiquet.
- Des del moment en que s'incoa formalment per decret les denúncies, els inspectors de zona blava, emeten un informe de ratificació de totes les denúncies incloses en el decret d'incoació setmanal, verificant prèviament l'arxiu de les fotografies que annexen a cada denúncia. Anteriorment només es realitzava si es formulaven al.llegacions.



4.6.- RECAPTACIÓ TRIBUTÀRIA

4.6.1 Recaptació Total

La recaptació efectiva en aquest exercici ha estat de 90.457.811,05 euros. El que representa un increment del 6,28 % sobre l'obtinguda en l'exercici anterior.

En concepte d'interessos, recàrrecs i costes s'han recaptat 1.561.810,68 euros.

Els drets reconeguts nets han passat de 123.945.259,37 euros a 129.523.618,97 euros, el que suposa un increment del 4,50 %.

El % recaptació sobre els drets reconeguts nets ha estat del 69,84 %, un 1,17 % més que el de l'any 2012.

S'adjunta en annex a la present memòria el compte de recaptació detallat.

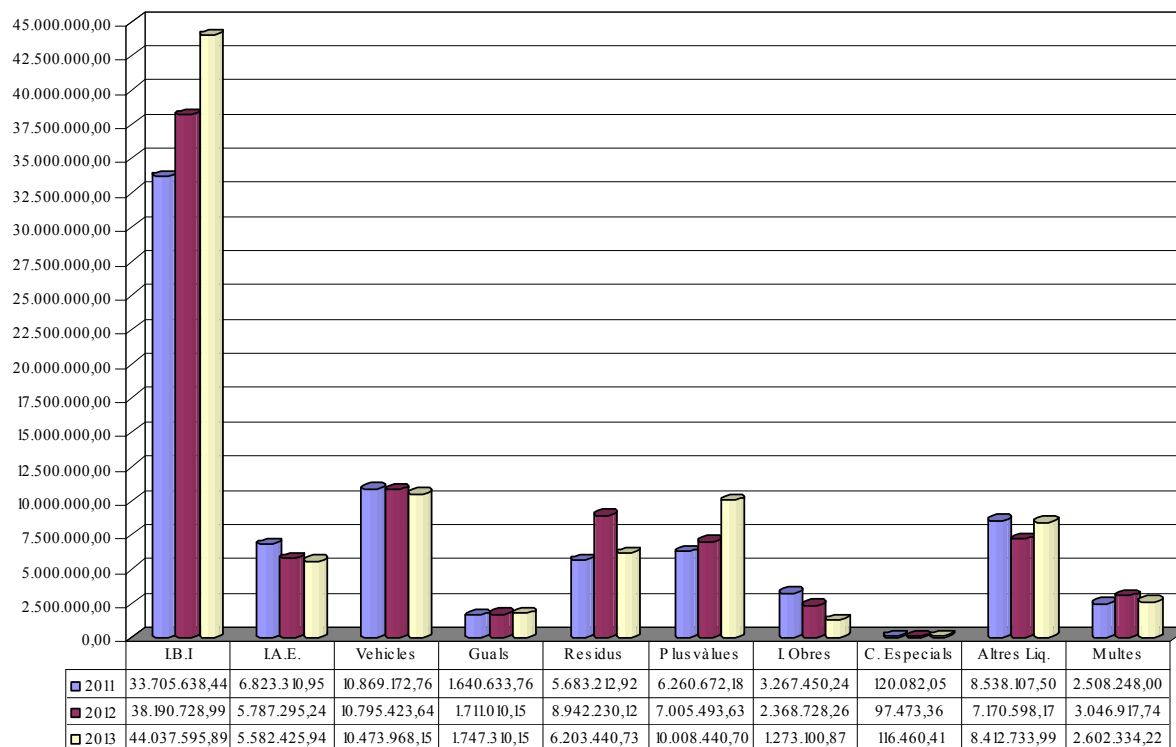
El desglossament de la recaptació respecte els drets reconeguts i la comparativa amb l'any anterior, així com la variació en la recaptació, es reflexa en el quadre següent:

Concepte	Any 2012			Any 2013		
	Drets nets Reconeguts	Recaptació líquida	%	Drets nets Reconeguts	Recaptació Líquida	%
I.B.I	45.428.047,21	38.190.728,99	84,07	52.542.098,19	44.037.595,89	83,81
I.A.E.	8.276.114,10 (7.071.265,78)	5.787.295,24 (5.010.262,59)	69,93	7.941.978,32 (6.783.542,87)	5.582.425,94 (4.829.838,21)	70,29
Vehicles	15.296.786,81	10.795.423,64	70,57	15.411.247,38	10.473.968,15	67,96
Guals	1.899.730,53	1.711.010,15	90,07	1.978.527,45	1.747.310,15	88,31
Residus	11.794.714,46	8.942.230,12	75,82	9.232.686,39	6.203.440,73	67,19
Plusvàlues	11.295.249,04	7.005.493,63	62,02	15.272.445,81	10.008.440,70	65,53
I. Obres	4.572.271,40	2.368.728,26	51,81	3.111.187,42	1.273.100,87	40,92
C. Especials	207.853,40	97.473,36	46,90	227.881,73	116.460,41	51,11
Altres Liq.	15.433.757,97	7.170.598,17	46,46	14.728.592,28	8.412.733,99	57,12
Multes	9.740.734,45	3.046.917,74	31,28	9.076.974,00	2.602.334,22	28,67
Total	123.945.259,37	85.115.899,30	68,67	129.523.618,97	90.457.811,05	69,84

L'import de la recaptació està expressada pel principal.

Els imports marcats en blau corresponen a l'import recaptat de quota municipal.

Recaptació total líquida

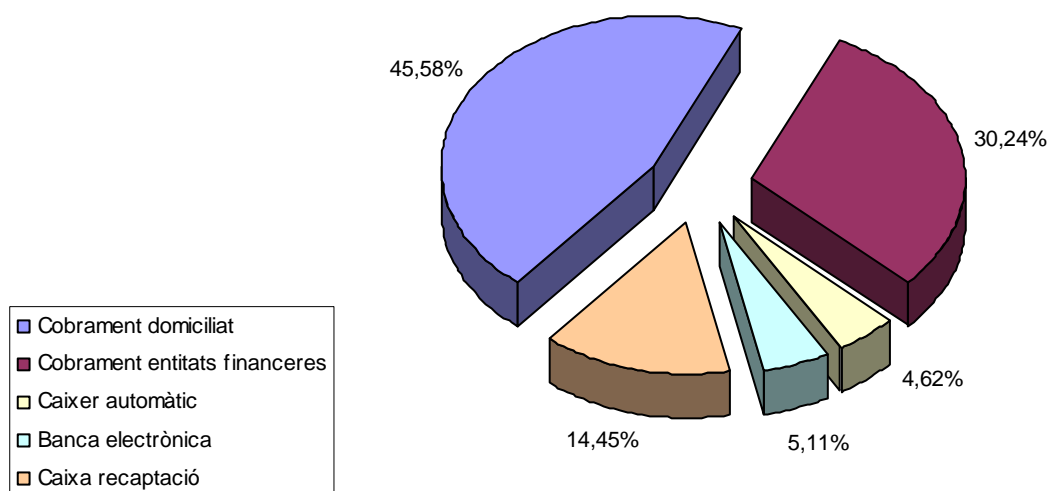


Recaptació per canals de cobrament

Conceptes	2011	2012	2013	Variació 13/12
Cobrament domiciliat	34.455.030,78	39.749.960,04	41.231.069,84	3,73 %
Cobrament entitats financeres	27.777.681,44	27.033.331,96	27.352.924,57	1,18 %
Caixers automàtics	3.049.818,55	3.655.137,73	4.179.835,90	14,36 %
Banca electrònica	2.711.350,66	3.301.729,28	4.622.080,22	39,99 %
Caixa recaptació	11.422.647,37	11.375.740,29	13.071.900,52	14,91 %
Total	79.416.528,80	85.115.899,30	90.457.811,05	6,28 %

És important remarcar el cobrament domiciliat com la forma de pagament més generalitzada.

Distribució de la recaptació per canals de cobrament 2013



Per fase de recaptació

En el quadre adjunt es detalla la recaptació en funció de la seva fase en voluntària o executiva. Podem observar que la recaptació de tributs en executiva ha crescut considerablement.

	2011	2012	2013	% increment 13/12
Recaptació voluntària de tributs	70.128.330,87	75.473.338,50	79.764.913,75	5,69 %
Recaptació executiva de tributs	6.779.949,93	6.595.643,06	8.090.563,08	22,67 %
Recaptació voluntària de multes	1.654.635,93	2.201.017,21	1.747.279,48	- 20,61 %
Recaptació executiva de multes	853.612,07	845.900,53	855.054,74	1,08 %
Total recaptació	79.416.528,80	85.115.899,30	90.457.811,05	6,28 %

Per fase de recaptació i concepte

En aquest quadre es mostra la recaptació per fases i conceptes, diferenciant en la recaptació voluntària, els padrons i l'ingrés directe o liquidacions.

Concepte	Recaptació voluntària			Recaptació Executiva	Total recaptat
	Padrons	Liquidacions	Total Vol.		
I.B.I	38.614.261,01	1.871.105,56	40.485.366,57	3.552.229,32	44.037.595,89
I.A.E.	4.851.897,15 (4.224.097,95)	438.830,78 (357.812,74)	5.290.727,93 (4.581.910,69)	291.698,01 (247.927,52)	5.582.425,94 (4.829.838,21)
Vehicles	8.565.971,82	56.585,65	8.622.557,47	1.851.410,68	10.473.968,15
Guals	1.546.300,71	75.550,33	1.621.851,04	125.459,11	1.747.310,15
Residus	5.204.325,31	107.951,45	5.312.276,76	891.163,97	6.203.440,73
Plus-vàlues		9.697.122,92	9.697.122,92	311.317,78	10.008.440,70
I. Obres		1.176.209,03	1.176.209,03	96.891,84	1.273.100,87
C. Especials		89.628,66	89.628,66	26.831,75	116.460,41
Altres Liq.		7.469.173,37	7.469.173,37	943.560,62	8.412.733,99
Multes		1.747.279,48	1.747.279,48	855.054,74	2.602.334,22
Total	58.782.756,00	22.729.437,23	81.512.193,23	8.945.617,82	90.457.811,05

Els imports marcats en blau corresponen a l'import recaptat de quota municipal.

Distribució per concepte recaptació de l'any corrent

A continuació es mostra la recaptació per conceptes, però només de l'any corrent, sense tenir en compte els càrrecs provinents d'anys anteriors.

Podem observar, que la recaptació de l'any corrent té millors resultats que la recaptació total, any corrent o no.

Concepte				% Recaptació		
	2011	2012	2013	2011	2012	2013
I.B.I	32.109.632,49	36.584.716,89	41.434.060,33	91,43 %	91,01 %	91,21
I.A.E.	6.487.050,69 (5.610.170,09)	5.335.916,54 (4.623.750,92)	5.194.587,49 (4.506.465,12)	87,39 %	87,87 %	92,15
Vehicles	10.203.512,75	10.072.035,11	9.825.397,89	88,17 %	88,18 %	87,70
Guals	1.605.243,31	1.686.208,93	1.707.706,05	96,46 %	95,04 %	94,65
Residus	2.390.725,97	5.497.796,27	5.623.600,46	37,95 %	84,84 %	85,12
Plus-vàlues	5.829.075,78	6.344.955,24	9.008.209,69	80,75 %	74,41 %	80,79
I. Obres	1.619.920,79	2.218.144,23	829.972,31	82,86 %	81,92 %	85,94
C. Especials	44.256,24	56.136,07	56.465,68	49,86 %	45,93 %	47,20
Altres Liq.	7.071.057,21	5.898.823,23	6.490.146,32	74,92 %	70,60 %	60,14
Multes	1.675.122,83	2.214.708,66	1.750.380,39	48,98 %	46,24 %	52,17
Total	69.035.598,06	75.909.441,17	81.920.526,61	81,05 %	83,92 %	84,40

Els imports marcats en blau corresponen a l'import recaptat de quota municipal.

4.6.2 Recaptació voluntària

Resultats globals

	2011		2012		2013	
	Imports	%	Imports	%	Imports	%
Pendent inicial	13.336.059,80		13.059.773,68		10.972.694,38	
Càrrecs	87.152.968,61		92.756.455,15		99.447.078,40	
Total a gestionar	100.489.028,41		105.816.228,83		110.419.772,78	
Cobraments	71.782.966,80	72,45	77.674.355,71	75,21	81.512.193,23	77,69
Baixes	1.404.024,71		2.536.240,78		5.502.465,51	
Total gestionat	73.186.991,51		80.210.596,49		87.014.658,74	
Passes a Executiva	14.242.263,22		14.632.937,96		15.607.332,02	
Pendent final	13.059.773,68	13,00	10.972.694,38	10,37	7.797.782,02	7,06

Del total import a gestionar en voluntària, el percentatge de cobrament ha estat del 77,69%, superior al del 2011 i 2012.

Cal assenyalar que del pendent final en voluntària correspon a fraccionaments i ajornaments i, la resta, a tributs encara en termini de pagament.

Detall recaptació per conceptes

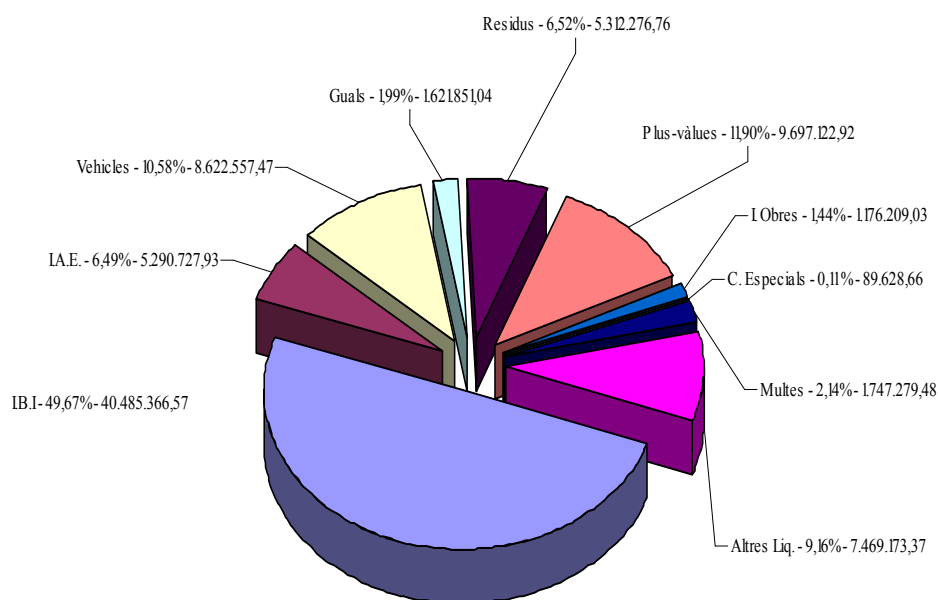
En aquest quadre es desglossa per conceptes l'import del càrrec, que pot ser també d'anys anteriors, les baixes i el cobrat. Es poden observar els % de recaptació sobre el net. Observem que els % més elevats són en l'IBI i guals.

Concepte	2013			
	Import Càrrec	Import baixes	Import Cobrat	% Cobrat
I.B.I	46.771.661,13	262.595,66	40.485.366,57	87,05 %
I.A.E.	6.106.821,72 (5.273.826,21)	108.513,68 (95.351,21)	5.290.727,93 (4.581.910,69)	88,20 %
Vehicles	11.460.809,96	158.855,72	8.622.557,47	76,29 %
Guals	1.861.689,76	31.684,52	1.621.851,04	88,63 %
Residus	6.861.644,48	104.064,00	5.312.276,76	78,61 %
Plusvàlues	13.168.287,91	113.101,34	9.697.122,92	74,28 %
I. Obres	1.490.702,56	5.134,83	1.176.209,03	79,18 %
C. Especials	181.679,22	320,57	89.628,66	49,42 %
Altres Liq.	17.580.460,01	4.610.295,19	7.469.173,37	57,59 %
Multes	4.936.016,03	107.900,00	1.747.279,48	36,19 %
Total	110.419.772,78	5.502.465,51	81.512.193,23	77,69 %

Els imports marcats en blau corresponen a l'import recaptat de quota municipal.

Resultats per conceptes – total cobrament (81.512.193,23 €)

En aquesta figura il·lustrem el % que representa cada concepte sobre el total recaptat.



Resultats per conceptes – venciment periòdic (Padró 2013)

En els següents dos quadres es mostren, respecte els ingressos en voluntària de padrons, els % de cobrament respecte els drets liquidats nets. Observem que el % de recaptació global és del 86, 53%.

Concepte	Drets nets Reconeputs	Recaptació	%
I.B.I	42.925.199,12	38.364.333,08	89,37
I.A.E.	5.306.501,21 (4.613.766,56)	4.821.825,35 (4.198.204,90)	90,87
Vehicles	11.169.005,24	8.563.729,74	76,67
Guals	1.716.586,10	1.545.969,77	90,06
Residus	6.478.026,96	5.195.042,15	80,19
Instal·lació de caixers a façanes	10.955,34	10.595,50	96,72
Total	67.606.273,97	58.501.495,59	86,53

Els imports marcats en blau corresponen a l'import recaptat de quota municipal.

Concepte	2011	2012	2013	Variació 2013/2012
I.B.I	89,55	88,95	89,37	0,42
I.A.E.	89,93	90,42	90,87	0,45
Vehicles	80,30	78,07	76,67	- 1,40
Guals	93,08	91,38	90,06	- 1,32
Residus	36,69	80,72	80,19	- 0,53
Instal·lació de caixers a façanes			96,72	
Total	82,21	86,37	86,53	0,16

4.6.3 Recaptació executiva

Evolució de la recaptació

Concepte	2011	2012	2013	Variació 2013/2012
Principal	7.633.562,00	7.441.543,59	8.945.617,82	20,21 %
Recàrrec	908.700,36	1.015.803,93	1.138.691,88	12,10 %
Costes	26.592,70	28.429,11	29.203,65	2,72 %
Interessos Demora	235.038,56	259.576,52	331.181,84	27,59 %
Total	8.803.893,62	8.745.353,15	10.444.695,19	19,43 %

La recaptació en executiva l'any 2013 ha esta de 8.945.617,82 euros per principal. Un 20,21% més que l'any 2012, que va ser de 7.441.543,59 euros.

Per concepte de recàrrecs, costes i interessos s'han ingressat un total de 1.499.077,37 euros.

Recaptació per conceptes

Concepte	2013
I.B.I	3.552.229,32
I.A.E.	291.698,01 (247.927,52)
Vehicles	1.851.410,68
Guals	125.459,11
Residus	891.163,97
Plus-vàlues	311.317,78
I. Obres	96.891,84
C. Especials	26.831,75
Altres Liq.	943.560,62
Multes	855.054,74
Total	8.945.617,82

Els imports marcats en blau corresponen a l'import recaptat de quota municipal.

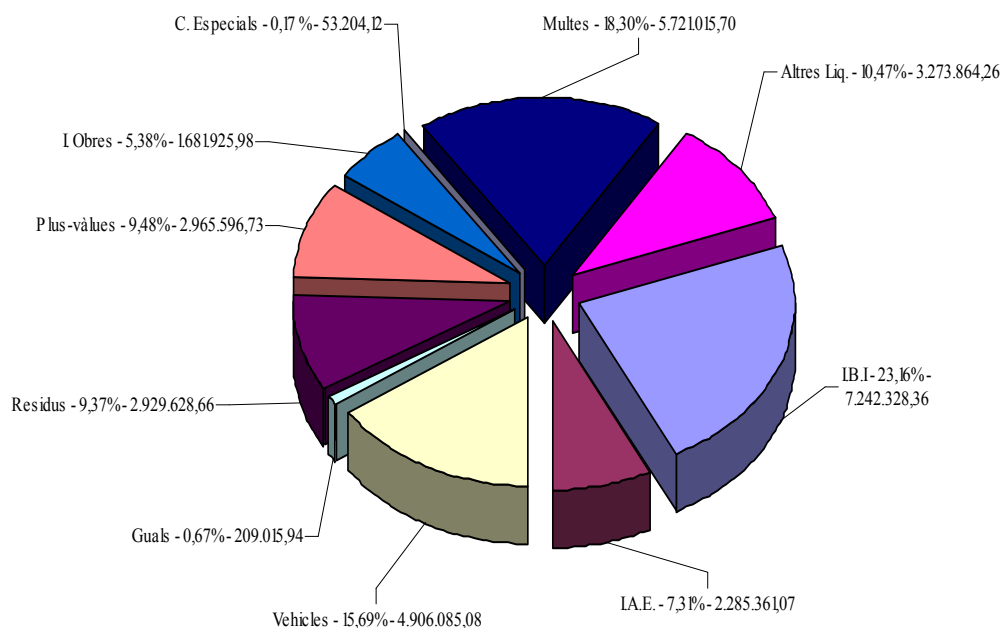
Gestió del càrrec

Tot i la situació econòmica complicada, que afecta molt a l'executiva, l'any 2013 hem pogut incrementar els % de recaptació.

	2011	2012	2013	Variació 2013/2012
Pendent inicial	18.526.955,45	22.800.537,64	27.856.665,69	22,18 %
Càrrecs any	14.244.472,58	14.635.353,10	15.617.753,97	6,71 %
Càrrec total	32.771.428,03	37.435.890,74	43.474.419,66	16,13 %
Baixes	1.430.192,73	589.108,33	1.651.095,44	180,27 %
Incobrables	907.135,66	1.548.573,13	1.609.680,50	3,95 %
Càrrec a gestionar	30.434.099,64	35.298.209,28	40.213.643,72	13,93 %
Cobraments	7.633.562,00	7.441.543,59	8.945.617,82	20,21 %
Result ⁽¹⁾	9.970.890,39	9.579.225,05	12.206.393,76	27,43 %
Pendent	22.800.537,64	27.856.665,69	31.268.025,90	12,25 %
% Cobraments / c. a gestionar	25,08 %	21,08 %	22,25 %	1,17%
% Result / c. Total	30,43 %	25,59 %	28,08 %	2,49%

(1) Result: Cobraments, Baixes i Incobrables.

Pendent per conceptes (31.268.025,90 €)





Actuacions i processos executius realitzats

Els embargaments, subhastes i altres actuacions realitzades en via executiva de cara al cobrament del deute pendent de contribuents que no han satisfet el seu deute amb l'Ajuntament en el termini de pagament en voluntària, es porten donant compliment al procediment legal regulador de la via executiva previst en la Llei General Tributària i amb l'ordre de prelació establert en la mateixa.

Les actuacions de l'Agència, estan limitades al terme municipal de Sabadell. Això implica, que determinades actuacions, com embargaments de comptes o subhastes, no es poden portar a terme amb tots aquells deutors que tenen béns fora de Sabadell. Cal dir, que aquesta problemàtica afecta especialment en els infractors de trànsit que tenen domicili fora de Sabadell.

Una vegada dictada i notificada la provisió de constrenyiment, la primera actuació del procediment executius és l'embargament de saldos existents en comptes corrents i dipòsits.

En el 2013 s'han presentat 22.686 diligències d'embargament de comptes corrents i l'import embargat ha estat de 1.177.054, 74 euros.

Respecte l'embargament de devolucions tributàries, conveni de col.laboració amb l'AEAT implantat al mes de novembre del 2012, els resultats han estat força satisfactoris.

Període	Núm. mitjà de peticions	Import mitjà de petició	Número d'embargaments	Import Embargat
2012 (mes 11 i 12)	14.314	19.639.552,99 €	116	85.486,16
2013 (tot l'any)	15.683	23.229.975,05 €	1.560	604.959,38 €

Recordar que aquest deute no hauria pogut estat cobrat si no haguéssim formalitzat dit conveni.

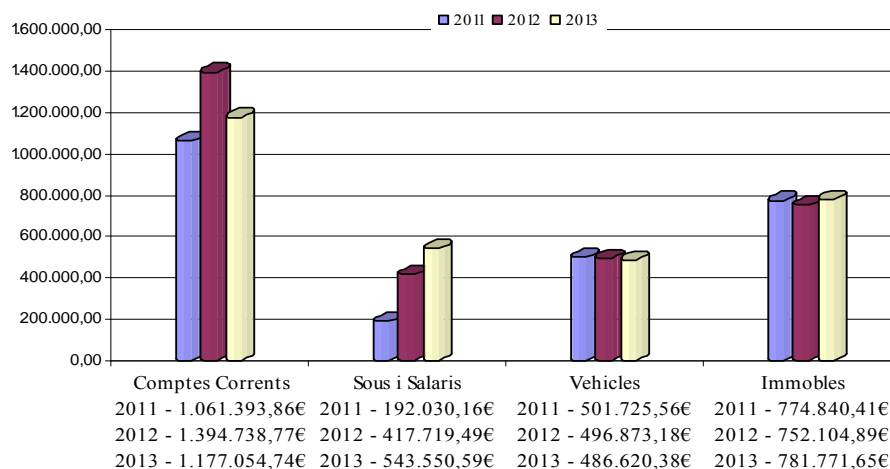
Si no es cobreix l'import del deute, es procedeix a l'embargament de sous i salaris, en col.laboració amb la Tresoreria de la Seguretat Social i les empreses on presten serveis els deutors.

L'import embargat per sous i salaris ha estat de 543.550,59 euros. Tenint en compte el nombre de diligències, l'import del deute i el resultat travat hi ha hagut un percentatge del 25,16%.



L'embargament de vehicles va dirigit contra deutors que ja han estat objecte de embargament de diners o salaris i que encara no han cobert el deute. Observem que l'import embargat per aquest concepte és de 486.620,38 euros.

L'embargament de béns immobles és un procediment individualitzat que es realitza quan prèviament s'ha intentat un o més embargament de comptes corrents, sense haver aconseguit cobrir totalment el deute. Tanmateix, s'aplica aquesta mesura com a garantia de fraccionament del deute. L'import embargat per aquest concepte ha estat de 781.771,65 euros.



Durant l'any 2013 s'han realitzat 3 subhastes en dates 20 de març, 12 de juny i 4 de desembre, amb el següent resultat:

S'han subhastat en 1a. i 2a. licitació un total de 79 vehicles, amb els següents resultats:

- 15 vehicles han estat adjudicats en 1a. licitació havent obtingut per ells la quantitat de 32.763,39 €
- 10 vehicles han estat adjudicats en 2a. licitació havent obtingut per ells la quantitat de 16.983,07 €
- 7 vehicles han estat retirats per diferents motius
- 2 vehicles han estat pagats posterior a la data de l'acord de la Tresorera, però abans de l'inici de les subhastes
- 45 vehicles van quedar deserts.

S'han subhastat en gestió i adjudicació directa un total de 45 vehicles amb els següents resultats:

- 28 vehicles s'han adjudicat havent obtingut per ells la quantitat de 58.670,92€
- 14 vehicles van quedar deserts
- 3 vehicles han estat retirats per diferents motius



S'ha subhastat 1 lot de maquinària industrial (amb 4 màquines) el qual va quedar desert en 1a i 2a licitació i també en la subhasta mitjançant gestió i adjudicació directa.

Tot aquesta tasca en executiva, conjuntament amb el seguiment i tractament individualitzat d'expedients de contribuents amb deute complex ja sigui per import o per naturalesa. Com és el cas del deute dels locals d'oci nocturn on s'ha fet un pla d'acció especial i s'ha recaptat un 20% del deute en executiva.

Nous processos executius realitzats

L'any 2013 vam iniciar un nou procediment en executiva, que és l'execució de la garantia per hipoteca legal tàcita, per deute de l'impost sobre béns immobles (IBI).

D'acord amb la normativa tributària l'IBI té una garantia legal que permet reclamar a l'adquirent d'un immoble el deute pendent l'IBI del transmissor, de l'any de la transmissió i el de l'any anterior i sense necessitat que el deutor principal sigui declarat fallit.

Ha estat una línia de treball important.

L'inici va ser en el mes d'abril de 2013, amb la petició al departament de Plusvàlues, de finques amb data de transmissió de l'any 2009 i posterior que tenien pendents en executiva liquidacions d'I.B.I del mateix any de la transmissió o de l'anterior.

També es van creuar els padrons d'IBI dels anys 2011 al 2013, per trobar les finques que tenien titulars diferents d'un any per l'altre i veure si aquestes finques tenien pendents en executiva liquidacions d'IBI nom del titular antic.

Una vegada analitzada la informació obtinguda amb el creuament de padrons d'IBI i la facilitada pel departament de Plusvàlues, la valoració aproximada de les liquidacions a treballar va ésser de:

- Número de Tercers a tramitar: 825
- Número de Finques a tramitar: 1.805
- Número de liquidacions a tramitar: 2.435
- Import total a tramitar: 584.923,79 €

Al mes de juny del 2013 es va començar a implementar la base de dades de l'Agència, per poder dur a terme aquesta nova tasca, amb la creació de les eines necessàries per la incorporació de dades, generació de notificacions i posterior control.

En el mes de setembre de 2013 es van fer les primeres 393 notificacions, a nom de 28 Entitats Financeres per un import total de 176.900,88 €.

De aquestes es va pagar la quantitat de **173.174,45 €** que correspon a un 97,89 % del total reclamat.



En el mes d'octubre de 2013 es van fer 154 notificacions, a nom d'Entitats Financeres i Persones jurídiques per un import total de 31.118,48 €.
De aquestes es va pagar la quantitat de **20.570,73 €** que correspon a un 66,10 % del total reclamat.

En el mes de desembre de 2013 es van fer 135 notificacions, a nom d'Entitats Financeres i Persones jurídiques per un import total de 61.654,43 €.
De aquestes es va pagar la quantitat de **35.649,62 €** que correspon a un 57,82 % del total reclamat.

La suma total de la quantitat cobrada de les notificacions fetes durant el 2013 és de **229.394,80 €** i durant el 2014 es segueix treballant.

A finals de l'any 2013 s'han treballar els criteris per iniciar els embargament de fons d'inversió i comptes a termini. Aquestes accions s'han implementat durant el 2014.

4.6.4.- Declaració de fallits

Durant l'any 2013 s'han tramitat 90 expedients de declaració de crèdits incobrables, i declaració de fallits del deutor corresponent, amb una baixa provisional de crèdits per import de 1.592.199,90 euros, quedant pendents d'aprovació 8 expedients per import de 11.693,77 euros.



4.7.- NOTIFICACIONS I COMUNICACIONS

Les notificacions i comunicacions dins de Sabadell les realitzen els notificadors de l'Agència Tributària. Format per una plantilla de 10 persones.

Les notificacions i comunicacions fora del terme municipal les ha realitzat l'empresa Correos y Telégrafos, SA.

Hi ha una disminució de les comunicacions, respecte el 2012, per l'increment de domiciliacions.

Comunicacions	2011	2012	2013	Variació 2013/2012
Correu ordinari	13.661	14.026	12.298	- 12,32 %
Padrons	187.072	186.487	178.564	- 4,25 %
Total	200.733	200.513	190.862	- 4,81 %

Notificacions	2011	2012	2013	Variació 2013/2012
Voluntària	33.714	29.767	29.281	- 1,63 %
Multes	68.947	101.412	73.002	- 28,01 %
Executiva	92.077	99.962	81.202	- 18,77 %
Total	194.738	231.141	183.485	- 20,62 %

Total general	395.471	431.654	374.347	- 13,28 %
----------------------	----------------	----------------	----------------	------------------

4.8.- RECURSOS

En aquest quadre detallem els recursos de reposició presentats durant el 2012 i 2013 i el nombre dels estimats i desestimats.

Recursos	2012					2013				
	Estimats		Desestimats		Total	Estimats		Desestimats		Total
	Núm.	%	Núm.	%		Núm.	%	Núm.	%	
Recaptació	56	20,07	223	79,93	279	70	20,29	275	79,71	345
I.A.E.	26	89,66	3	10,34	29	14	82,35	3	17,65	17
Residus	772	92,68	61	7,32	833	741	92,86	57	7,14	798
Vehicles	199	90,45	21	9,55	220	144	88,34	19	11,66	163
Guals	74	92,50	6	7,50	80	76	97,44	2	2,56	78
I.B.I i PV	13	36,11	23	63,89	36	10	27,03	27	72,97	37
Multes	400	35,91	714	64,09	1.114	510	50,10	508	49,90	1.018
Inspecció	1	10,00	9	90,00	10			5	100,00	5
	1.541		1.060		2.601	1.565		896		2.461



4.9.- ORGANITZACIÓ INTERNA I ALTRES TASQUES

Durant l'any 2013 s'ha treballat intensament en l'organització interna, analitzant processos i cercant noves vies d'actuació, tal i com ja hem detallat anteriorment.

Davant les mancances del nostre sistema informàtic, hem hagut de cercar vies paral·leles d'actuació, fora del sistema, però que són l'única manera de poder seguir avançant en la millora de la recaptació i en la justícia tributària.

Per altra banda, s'ha seguit fent una tasca important en la gestió documental. En aquest àmbit hem treballat conjuntament amb l'Arxiu Històric i amb la secció d'organització de l'Ajuntament per tal de preparar un quadre de classificació documental i realitzar eliminació i transferències de documentació d'ATSA.

Conjuntament amb serveis econòmics, hem treballat la proposta de modificació de les ordenances fiscals per al 2014, planificant el procés, revisant totes les propostes, preparant els expedients corresponents i tramitant-los.