

MEMÒRIA 2017

SUMARI

1.	DIRECCIÓ	2
1.1.	ORGANITZACIÓ I RECURSOS HUMANS	2
1.1.1.	Direcció política i Tècnica	2
1.1.2.	Consells d'Administració, Junta General i Resolucions de gerència	2
1.1.3.	Organigrama	2
1.1.4.	Formació del personal	3
1.2.	FORMULACIÓ DE COMPTES 2017	5
1.3.	RECURSOS INFRAESTRUCTURALS. EQUIPAMENTS ADSCRITS	7
1.4.	GESTIÓ ADMINISTRATIVA	8
1.5.	COMUNICACIÓ	9
1.6.	INSTRUMENTS DE PLANIFICACIÓ ESTRATÈGICA I/O SECTORIAL	9
1.7.	INSTRUMENTS I ACCIONS PER LES POLÍTIQUES DE GÈNERE	10
1.8.	ESPAIS TRANSVERSALS DE TAULES I CONSELLS	10
1.8.1.	Taules i òrgans de participació amb altres àrees, departaments i entitats	10
1.8.2.	Col·laboracions estables amb organismes i institucions externes	11
2.	ACTUACIONS I ACTIVITATS REALITZADES	12
2.1.	FORMACIÓ, ORIENTACIÓ I INTERMEDIACIÓ LABORAL	13
2.2.	PROGRAMES DE TREBALL PER L'OCUPACIÓ	17
2.3.	SUPORT A LA CREACIÓ I CONSOLIDACIÓ D'EMPRESES	17
2.4.	IMPULS DE L'ECONOMIA SOCIAL I SOLIDÀRIA	18
2.5.	PROGRAMA DE REEMPRESA	19
2.6.	PROGRAMA DE RESPONSABILITAT SOCIAL	20
2.7.	POLÍTIQUES INDUSTRIALS	20
2.8.	PLA D'INNOVACIÓ I CLÚSTERS	21
2.9.	OBSERVATORI DE L'ECONOMIA LOCAL	22
2.10.	PROMOCIÓ ECONÒMICA DE SABADELL, SL	23
2.11.	ELS GRANS EQUIPAMENTS DE CIUTAT	24
2.11.1	Recinte firal	25
2.11.2	Granja del Pas	25
2.11.3	Pista coberta d'atletisme	25
2.12.	PROMOCIÓ DE SÒL INDUSTRIAL I ATRACCIÓ D'ACTIVITAT EMPRESARIAL I ECONÒMICA	26

1. DIRECCIÓ

1.1. Organització i Recursos Humans

1.1.1. Direcció política i Tècnica (*)

Regidor de Treball i Empresa, Eduard Navarro García
 Coordinador Àrea de Drets de la Ciutadania i Promoció Econòmica, Rafael González Díaz
 Gerent de Promoció Econòmica de Sabadell S.L, Josep M. Matencio Fernández

(*) A 31 de desembre de 2017

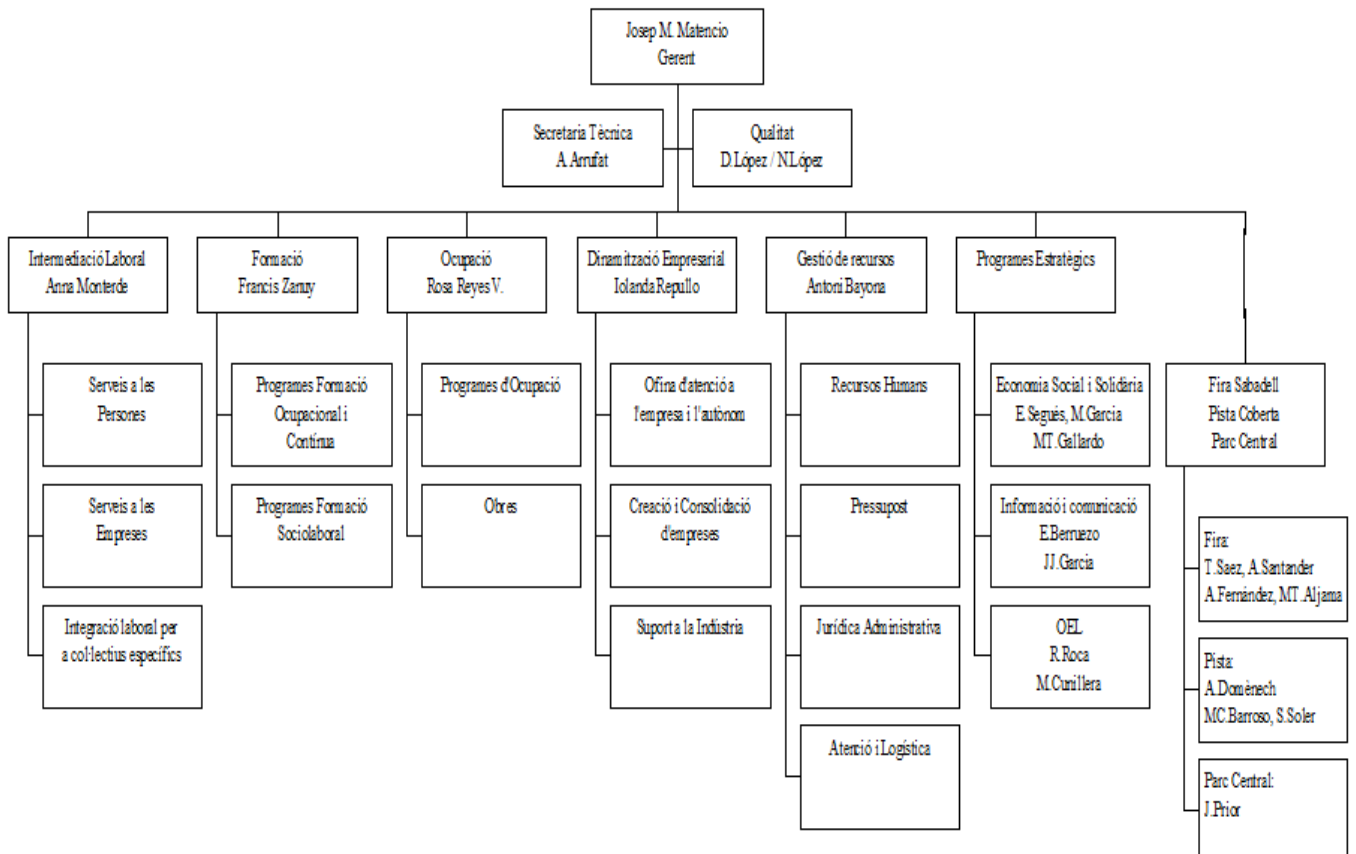
1.1.2. Consells d'Administració, Junta General i Resolucions de gerència

Promoció Econòmica de Sabadell, SL. 2017	
Consells d'Administració	3
Juntes Generals	3
Resolucions de gerència	428

1.1.3. Organigrama (*)

Organigrama Promoció Econòmica de Sabadell S.L.

(*) A 31 de desembre de 2017



Personal a data 31 de desembre de 2017	Nombre
Personal indefinit PES, SL	56
Personal temporal PES, SL	120
Personal funcionari Ajuntament	19
Total	195

1.1.4. Formació del personal

El personal del servei ha participat durant el 2017 en els següents cursos i accions formatives que representen un total de 4.295 hores de formació.

Hores	Nombre cursos	Assistents	Total hores
Formació Externa	55	85	1.020
Formació Interna	41	795	3.275
Total	96	880	4.295

A continuació es detalla la formació externa i interna en matèria de cursos del personal del Servei.

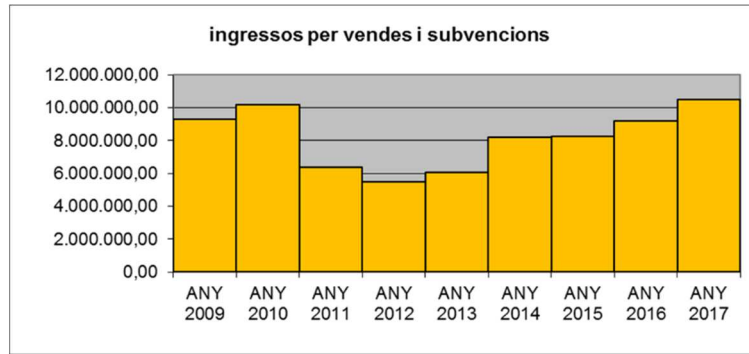
- Multifuncional Xerox Workcentre 7 836 V T
- DEA i suport vital bàsic
- Protecció de dades de caràcter personal
- EPI: equips de primera intervenció
- Curs de primers auxilis
- Organització, planificació i gestió del temps
- SUPERVISIÓ DE FUNCIONS TÈCNIC D'ORIENTACIÓ
- COACHING DEMANDANTS D'OCUPACIÓ
- SESSIÓ D'ACOLLIDA I PLA D'IGUALTAT
- Formació inicial PRL
- Pantalles visualització de dades (PDV)
- Construcció formació conveni
- Novetats en el canvi de versió SGQ ISO 9001
- Construcció formació p
- Recurs preventiu PRL
- Cap d'emergència
- Riscos psicosocials. Protocol d'assetjament
- Tractament de situacions difícils en l'atenció a la ciutadania
- Simulacre Vapor Molins
- Simulacre CEI Can Roqueta
- Simulacre Pista coberta d'Atletisme
- Simulacre Fira de Sabadell + CPE
- Investigació d'accidents de treball
- Coordinació d'activitats empresarials
- Fonts i mètodes d'anàlisi socioeconòmica
- Comunicació institucional: web i xarxes socials
- Eines d'assessorament per l'emprenedoria social
- Igualtat d'oportunitats entre homes i dones
- Novetats procediment administratiu Llei 39/15
- Cartells i díptics



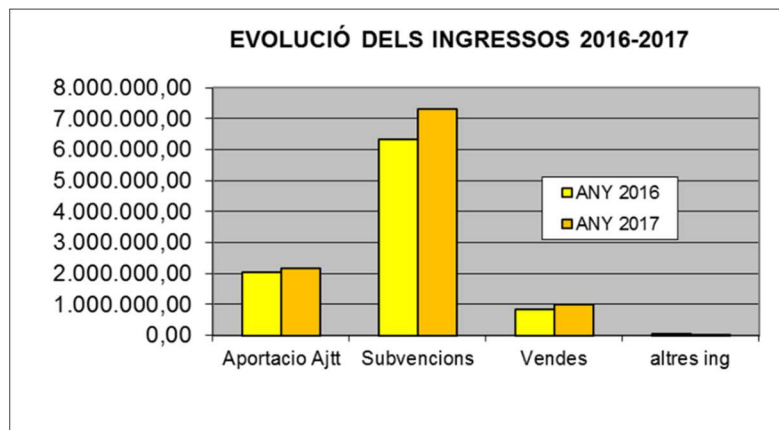
- Guia d'usos i estils de les xarxes socials
- GIMP
- Aspectes mercantils, fiscals i laborals
- Manipulació d'aliments
- Al·lèrgies i intoleràncies alimentàries
- Nou model d'orientació i intermediació laboral
- Ciclo: el futuro del trabajo y su impacto
- Les fonts estadístiques oficials de Catalunya
- Sensibilización en igualdad de oportunidades
- Aspectes fiscals i legals del control financer en el sector públic
- Assetjament per raó de sexe a l'àmbit laboral
- Formació servei comunitari: Consell Ciutat i Escola
- Estadística aplicada a desenvolupament econòmic
- La discapacitat i l'ocupació a les administracions públiques
- Ordre a l'ordinador
- Disseny i aplicació de Plans d'igualtat
- Il·lustrador per a principiants
- Il·lustrador per a creatius
- Eines per a la contractació electrònica verda
- Implantació i simulacre de plans d'autoprotecció
- Elements emocionals en la direcció de persones
- Gestió emocional en l'atenció a la ciutadania
- Habilitat pels processos de venda
- Els errors del mostreig
- Tècniques PNL per a la millora de l'eficiència professional
- Persuasió i influència: tècniques i estratègies
- Tècniques de creativitat i innovació
- Tècniques de distància emocional
- Excel 2013
- Alta empresa individual i SL: fiscalitat
- 1ª Jornada tècnica d'orientació professional
- Creació de models de simulació / dinàmica de sistemes
- Taller de projectes d'economia social i solidària
- Informació, eines de visualització i infografies
- Integració laboral de persones amb trastorns mentals
- Impacte de polítiques, programes i projectes sociolaborals
- Ús de les eines 2.0: comunicar i aprendre
- Nous recursos per processos d'orientació
- XVII Dia de l'estadística 2017
- Visita Fundació BCN Formació professional
- Diferències Office 2003-2013
- Habilitats comunicatives i relacionals
- Les marques, els nous mitjans de comunicació
- Dinàmiques de població i habitatge a Barcelona
- Atenció telefònica i comunicació
- Tècniques de presentacions orals en públic
- Salud laboral y profesionales de la enseñanza

1.2. Formulació de comptes 2017

Ingressos per vendes i subvencions

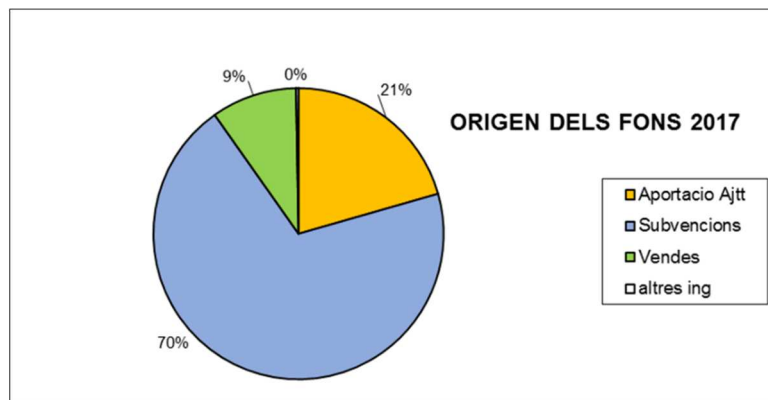


Evolució dels ingressos



ANY 2009	ANY 2010	ANY 2011	ANY 2012	ANY 2013	ANY 2014	ANY 2015	ANY 2016	ANY 2017
9.299.014,52	10.200.352,11	6.397.263,61	5.507.285,55	6.052.099,83	8.199.907,93	8.226.127,23	9.207.474,18	10.486.621,93

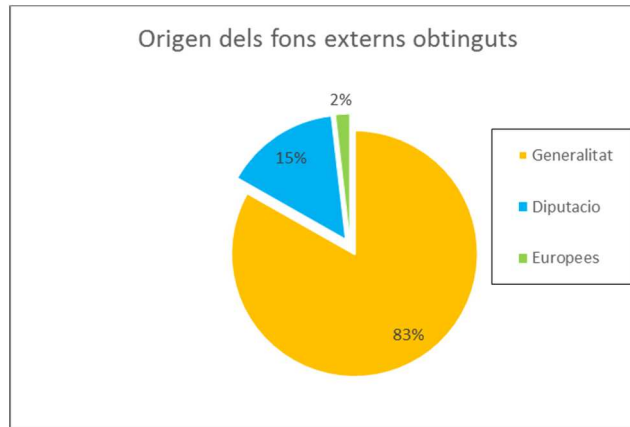
Origen dels fons





	ANY 2016	ANY 2017	diferència	
Aportació Ajtt	2.033.005,42	2.163.595,63	130.590,21	6,04%
Subvencions	6.345.601,27	7.321.603,30	976.002,03	13,33%
Vendes	828.867,49	1.001.423,00	172.555,51	17,23%
altres ing	34.496,35	28.772,69	-5.723,66	-19,89%
TOTAL	9.241.970,53	10.515.394,62	1.273.424,09	
		% increment	13,78%	

Origen dels fons externs obtinguts



Resultats 2017 per activitats (consolidat)

RESULTATS 2017 PER ACTIVITATS (consolidat)	TOTAL	GRAL	SP	F	HOST	LLOG	OB	CONS	FIRES+FV	PARK	PISTA
		0	1	2	3	4	5	6	7	8	9
Vendes i Prestacions de serveis	1.001.423,00	0,00	195.161,28	33.074,00	124.139,92	230.381,67	68.477,17	0,00	229.529,51	15.142,56	105.516,89
Aportació Ajuntament	2.163.595,63	513.837,42	941.167,63	60.178,55	102.813,93	16.474,42	34.062,41	196.602,85	193.205,91	18.034,57	87.217,94
Subvencions Encàrrecs de Gestió	6.048.985,79	0,00	4.635.886,45	1.250.721,74	0,00	0,00	0,00	162.377,60	0,00	0,00	0,00
Subvencions Generalitat de Catalunya -SOC	1.148.908,12	0,00	781.019,59	218.921,33	0,00	0,00	0,00	148.967,20	0,00	0,00	0,00
Subvencions DIBA	0,00	0,00	0,00	0,00	0,00	0,00	0,00	0,00	0,00	0,00	0,00
Subvencions Unió Europea	123.709,39	0,00	0,00	0,00	0,00	0,00	0,00	123.709,39	0,00	0,00	0,00
Ingressos diversos	11.530,30	676,52	8.168,38	324,01	60,88	22,05	101,26	2.123,62	26,79	0,00	26,79
Ingressos financers	834,49	834,49	0,00	0,00	0,00	0,00	0,00	0,00	0,00	0,00	0,00
Ingressos extraordinaris	16.357,90	0,00	0,00	0,00	0,00	9.332,00	0,00	0,00	3.798,28	0,00	3.227,62
TOTAL INGRESSOS	10.515.344,62	515.348,43	6.561.403,33	1.563.219,63	227.014,73	256.210,14	102.640,84	633.780,66	426.560,49	33.177,13	195.989,24
Compres i rapsells	89.255,50	91,04	0,00	0,00	87.252,73	0,00	681,59	0,00	0,00	0,00	1.230,14
Arrendaments	76.166,92	0,00	0,00	48.816,96	0,00	1.777,54	4.601,50	0,00	19.968,36	0,00	1.002,56
Reparacions, conservacions i manteniment	203.419,10	14.921,58	221,68	7.479,87	688,87	35.627,21	37.482,84	0,00	71.573,09	2.572,64	32.851,32
Serveis professionals i neteja	1.005.394,30	58.940,82	98.168,30	630.356,12	6.627,91	59.676,74	0,00	62.288,03	73.609,49	976,38	14.750,51
Assegurances i transports	29.810,56	6.546,18	1.745,98	1.840,23	0,00	2.830,11	1.374,82	0,00	9.322,62	0,00	6.150,62
Serveis bancaris i similars	1.093,44	11,18	0,00	29,88	909,37	0,00	0,00	34,90	108,10	0,00	0,01
Publicitat i promoció	6.422,47	837,90	406,56	589,96	0,00	0,00	0,00	163,00	3.883,06	0,00	541,99
Subministraments	298.694,11	280,99	4.540,08	84.716,17	0,00	36.147,33	3.067,71	48,29	101.182,52	12.476,42	56.234,60
Material d'oficina, subscripcions i correus	84.753,51	3.832,87	49.144,42	24.413,28	674,31	1.017,53	0,00	94,61	5.534,13	0,00	42,36
Despeses diverses	140.469,95	16.116,32	5.243,39	88.723,57	86,04	360,52	7.896,68	20.001,39	2.042,04	0,00	0,00
Beques, ajudes, aportacions i indemnitzacions	61.099,60	0,00	27.378,90	11.915,50	0,00	0,00	0,00	21.805,20	0,00	0,00	0,00
Tributs i taxes	89.276,66	9.929,42	2.229,14	3.547,62	0,00	6.549,87	19,70	240,87	48.251,31	17.151,69	1.357,04
sous, salaris i indemnitzacions	6.289.505,21	283.117,99	4.800.279,90	479.608,47	104.095,93	71.658,23	34.984,06	393.541,48	61.824,98	0,00	60.394,17
seguretat social	1.907.924,97	79.752,96	1.466.260,15	143.120,44	24.656,82	22.017,13	11.387,26	122.176,27	19.726,21	0,00	18.827,73
Previsió de riscos i altres despeses socials	66.889,30	24.684,92	6.055,42	34.659,11	1.436,45	0,00	53,40	0,00	0,00	0,00	0,00
Formació del personal	11.150,00	11.150,00	0,00	0,00	0,00	0,00	0,00	0,00	0,00	0,00	0,00
minoracions de subvencions	13.294,34	0,00	0,00	0,00	0,00	0,00	0,00	13.294,34	0,00	0,00	0,00
Altres despeses de gestió corrent i financeres	58,18	1,31	0,00	0,00	56,87	0,00	0,00	0,00	0,00	0,00	0,00
Despeses excepcionals	296,22	296,22	0,00	0,00	0,00	0,00	0,00	0,00	0,00	0,00	0,00
Amortitzacions netes	42.085,90	4.836,73	1.445,03	3.402,45	529,43	18.547,93	1.091,28	92,28	9.534,58	0,00	2.606,19
TOTAL DESPESES	10.417.060,24	515.348,43	6.463.118,95	1.563.219,63	227.014,73	256.210,14	102.640,84	633.780,66	426.560,49	33.177,13	195.989,24
Resultat abans d'impostos	98.284,38	0,00	98.284,38	0,00	0,00	0,00	0,00	0,00	0,00	0,00	0,00



Anàlisi patrimonial

	€ de 2016	%	€ de 2017	%
Actiu fixe no corrent	35.197.596,80	92,25	33.871.437,55	91,94
Actiu corrent	2.956.653,39	7,77	2.970.579,69	8,06
Total actiu	38.154.250,19	100,00	36.842.017,24	100,00
Fons propis	4.227.608,77	11,08	4.340.868,63	11,78
Exigible corrent	659.599,79	1,73	681.656,49	1,85
Exigible no corrent	33.267.041,63	87,19	31.819.492,12	86,37
Total passiu	38.154.250,19	100,00	36.842.017,24	100,00
Fons de maniobra	2.297.053,60		2.288.923,20	

Anàlisi financer

	2016	2017
Anàlisi financer a c/t		
Solvència	4,48	4,36
Liquiditat	0,35	0,70
Endeutament a curt	0,16	0,16
Anàlisi financer a ll/t		
Autonomia financera	0,11	0,12
Solidesa	0,12	0,13
Endeutament a llarg	7,87	7,33

1.3. Recursos infraestructurals. Equipaments adscrits

- VAPOR LLONCH
Ctra. de Barcelona, 208 bis
08205 Sabadell
Tel. (+ 34) 93 745 31 61
- CENTRE DE FORMACIÓ CAL MOLINS
dels Calders, 32
08203 Sabadell
Tel. (+ 34) 93 745 32 23
- CENTRE DE PROMOCIÓ EMPRESARIAL
de les Tres Creus, 236
08203 Sabadell
Tel. (+ 34) 93 748 60 90
- CENTRE D'EMPRESSES INDUSTRIALS CAN ROQUETA
Av. de Can Bordoll, 119
Polígon Industrial Can Roqueta
08202 Sabadell
Tel. (+ 34) 93 700 24 30
- FIRA SABADELL
Pl. de la Sardana, 7
08203 Sabadell
Tel. (+ 34) 93 748 60 00
- PISTA COBERTA D'ATLETISME DE CATALUNYA
Camí Can Quadres, 190
08203 Sabadell
Tel. (+ 34) 93 748 42 66



1.4. Gestió administrativa

Registre d'entrada

	2014	2015	2016	2017
Registre Servei	1.487	1.939	1.615	511
Registre Ajuntament	81.097	70.908	73.722	74.356
% Servei / Ajuntament	1,83 %	2,73 %	2,19 %	0,68 %

Registre de sortida

	2014	2015	2016	2017
Registre Servei	1.099	1.122	1.329	1.228
Registre Ajuntament	35.137	33.971	30.159	33.075
% Servei / Ajuntament	3,12 %	3,30 %	4,40 %	3,71 %

Comissió Municipal Informativa

	2014	2015	2016	2017
Junta de Govern Local i Ple	53	76	34	35
Punts informatius	1	4	1	1
TOTAL	54	80	35	36

Regidor/a, tinent d'alcalde i alcalde. Nombre de decrets

	2014	2015	2016	2017
Decrets Promoció Econòmica	36	66	61	51
Decrets Ajuntament	12.329	13.206	13.607	14.408
% Promoció Econòmica	0,29 %	0,49 %	0,44 %	0,35 %

1.5. Comunicació

En el transcurs de l'exercici de 2017 el Servei ha generat els comunicats i ha participat en el nombre de rodes de premsa que s'indiquen a continuació:

	2014	2015	2016	2017
Convocatòries P. Econòmica	---	---	5	11
Convocatòries Fira	---	---	0	2
Notes de premsa P. Econòmica	---	---	11	51
Notes de premsa Fira	---	---	2	8

1.6. Instruments de Planificació Estratègica i/o Sectorial

PLA D'ACTUACIÓ MUNICIPAL 2017 (PAM)

En finalitzar l'any 2017 el PAM s'ha tancat havent complert 44 dels 53 objectius fixats. Això significa que el grau de compliment del PAM 2017 ha estat del 83% (complerts 100%).

ESTRATÈGIA TERRITORIAL ÀMBIT CRIRC

Un total de catorze municipis van segellar durant abril de 2017 una declaració conjunta per a la millora del desenvolupament econòmic del territori i la prestació de serveis ocupacionals i per a l'empresa. L'aliança pretén assolir una "Estratègia Territorial d'Ocupació i Desenvolupament Econòmic" de la Conca del Ripoll i la Riera de Caldes, d'acord amb el que preveu el desplegament de la Llei 13/2015 d'Ordenació del Servei Públic d'Ocupació de Catalunya (SOC).

Les ciutats que subscriuen la declaració, presentada al Centre d'Empreses Industrials de Can Roqueta, són: Badia del Vallès, Barberà del Vallès, Caldes de Montbui, Castellar del Vallès, Cerdanyola del Vallès, La Llagosta, Montcada i Reixac, Palau-solità i Plegamans, Polinyà, Ripollet, Sabadell, Sant Quirze del Vallès, Santa Perpètua de Mogoda i Sentmenat.

Aquesta aliança es produeix ara en resposta al procés iniciat per la Generalitat de Catalunya pel desplegament de la nova llei d'ordenació del sistema d'ocupació i del Servei Públic d'Ocupació (SOC).

CONSELL DE LA FORMACIÓ PROFESSIONAL I L'OCUPACIÓ ÀMBIT CRIRC

El Consell de la Formació Professional i l'Ocupació de la Conca del Ripoll-Riera de Caldes (CRIRC) es manté com un espai supramunicipal i de col·laboració públic-privada creat per donar resposta a la necessitat de promoció i divulgació de l'FP, el desenvolupament d'una estratègia local d'orientació i d'ocupació i la vinculació efectiva del sistema formatiu i el productiu.

PLA ESTRATÈGIC D'IMPULS DE L'ECONOMIA SOCIAL I SOLIDÀRIA

Pla Estratègic d'impuls de l'Economia Social i Solidària a Sabadell

1.7. Instruments i accions per les polítiques de gènere

Durant 2017 s'han desenvolupat les següents activitats:

ACTUACIONS INTERNES

- Constitució d'una nova comissió d'igualtat de Promoció Econòmica de Sabadell S.L (PES)
- Acord de la Comissió per tal que el Pla intern d'Igualtat per al personal de PES passi a ser el de l'Ajuntament d'acord a l'adhesió al conveni de condicions de l'Ajuntament del personal de Promoció Econòmica de Sabadell S.L.
- Formació de persones integrants de la Comissió d'Igualtat en temàtiques vinculades amb la igualtat de gènere
- Commemoració del Dia Internacional de la Dona

ACTUACIONS EXTERNES

- Programa d'ocupació específic per a dones. Com a actuació per fomentar l'accés al mercat de treball de dones
- Manteniment del servei de mainaderes i servei d'esplai com a mesura de conciliació de la vida familiar i laboral.
- Participació en el Pla d'acció del Pla d'Igualtat de Gènere i LGTBI

1.8. Espais transversals de taules i consells

1.8.1. Taules i òrgans de participació amb altres àrees, departaments i entitats

Es mantenen col·laboracions estables amb diferents departaments de l'Ajuntament des de les diferents seccions que integren l'organigrama de Promoció Econòmica de Sabadell S.L. Educació, Sostenibilitat, Comunicació són només tres exemples de departaments/regidories amb les que es manté un treball transversal. Durant 2017 s'ha participat/ col·laborat també en aquest àmbits

- PLA D'IGUALTAT I LGTBI
- PLA LOCAL DE LA INFÀNCIA I L'ADOLESCÈNCIA
- TAULA DE VALORACIÓ D'ADJUDICACIÓ D'HABITATGE PER EMERGÈNCIES ECONÒMIQUES I SOCIALS DE SABADELL

1.8.2. Col·laboracions estables amb organismes i institucions externes

Les col·laboracions estables amb organismes i institucions externes es relacionen amb el llistat que es pot llegir a continuació. En paral·lel durant 2017 s'han desenvolupat projectes amb la participació conjunta d'altres municipis i entitats, com per exemple és el cas de la segona edició de Metall Vallès (Ajuntament de Castellar del Vallès, Sant Quirze del Vallès, amb el suport de 10 entitats més) o projectes amb ciutats europees però que tenen data de caducitat i per tant no s'ha fet inventari en considerar-se que no poden ser considerats com a estables

- ESTRATÈGIA TERRITORIAL ÀMBIT CRIRC
- CONSELL DE LA FORMACIÓ PROFESSIONAL I L'OCUPACIÓ
- PACTE INDUSTRIAL DE LA REGIÓ METROPOLITANA DE BARCELONA
- PACTE PER LA REINDUSTRIALITZACIÓ DEL VALLÈS OCCIDENTAL
- FUNDACIÓ INFORM
Programa SEFED (Formació)
- PERFIL DE LA CIUTAT
Xarxa d'Observatoris de l'Economia Local
- ACTE
Associació de Col·lectivitats Tèxtils Europees
- XMESS
Xarxa de Municipis per l'Economia Social i Solidària
- ATENEU COOPERATIU
- VÀLUA
Plataforma d'entitats del Tercer Sector Social
- PLATAFORMA DE SALUT MENTAL DE SABADELL

2. Actuacions i activitats realitzades

Des de Treball i Empresa es registra en 2017 el màxim històric d'ingressos. S'ha incrementat l'aportació municipal i també els ingressos en concepte de subvencions i vendes arribant a 10.515.394,62 € gestionats, un 13,78% més que l'any passat. El 70% de l'activitat que l'empresa ha pogut desenvolupar en els darrers anys ha estat possible gràcies a l'obtenció de subvencions provinents bàsicament d'altres administracions o altres fórmules de finançament.

En termes generals Treball i Empresa manté durant 2017 una dinàmica similar a l'observada durant 2016. Les xifres globals d'activitat que es recullen segueixen els mateixos paràmetres de l'any 2016 en termes generals. En alguns casos hi ha lleugeres modificacions que caldrà observar en anys successius si comporten un canvi de tendència.

Però més enllà de les xifres d'activitat, l'any 2017 s'ha tancat havent establert les bases d'alguns projectes de futur rellevants. Com a temes destacats està la subscripció de "la Declaració de Can Roqueta" el passat abril de 2017 com l'inici de l'aliança d'un conjunt de municipis de la Conca del Ripoll i la Riera de Caldes per crear una "Estratègia Territorial d'Ocupació i Desenvolupament Econòmic" que respongui les necessitats concretes del territori i permeti guanyar en innovació, eficàcia i eficiència la utilització dels recursos públics que s'hi destinin. Des de Sabadell s'impulsa el projecte per assolir alhora una nova relació amb el Servei d'ocupació de Catalunya de més implicació, compromís i capacitat real de decisió

En relació a aquest tema també destaca la celebració durant 2017 del primer plenari del Consell de la Formació Professional i l'Ocupació de la Conca del Ripoll-Riera de Caldes (CRIRC). Aquest espai supramunicipal i de col·laboració públic-privada s'ha creat per donar resposta a la necessitat de promoció i divulgació de l'FP, el desenvolupament d'una estratègia local d'orientació i d'ocupació i la vinculació efectiva del sistema formatiu i el productiu.

Aquests projectes estan vinculats al Pla d'Actuació Municipal (PAM) i es pot concloure que en finalitzar l'any 2017 el PAM en l'àmbit de Treball i Empresa s'ha tancat havent complert 44 dels 53 objectius fixats. Això significa que el grau de compliment ha estat del 83% (complets 100%).

Estat actuacions PAM 2017

PAM 2017	1R Sem.	%	2N Sem.	%	Balanç	%	Grau com.
Actuació finalitzada	14	26,4	30	76,92	44	83,01	83,00%
Segons calendari previst	27	50,9	0	0%	0	0%	0,00%
Lleu retard	7	13,2	0	0%	0	0%	0%
Dificultats per complir	4	7,5	7	17,94	7	13,2	0%
Es proposa supressió	1	1,8	2	5,12	2	3,7	0%
	53	100%	39	100%	53	100%	83,00%

2.1. Formació, orientació i intermediació laboral

Compliment del Programa d'actuació municipal

Objectiu 02.01.01 Elaborar i iniciar el desplegament d'un nou Pacte Local per a l'Ocupació

Programa 02.01.01.01 Foment de l'ocupació (2410)				
Codi	Actuació	Responsable	Abast	Data fi
02.01.01.01.01	Elaborar una estratègia territorial, en el marc de les previsions de la Llei 13/2015, del 9 de juliol, d'ordenació del sistema d'ocupació i del Servei Públic d'Ocupació de Catalunya	Promoció Econòmica	Supram.	Juny/2017
02.01.01.01.03	Estudiar estratègies per abordar la Precarietat laboral i l'economia submergida	Promoció Econòmica	Ciutat	Desembre/2017

Objectiu 02.01.02 Gestionar un pla la d'acció contra l'atur i fomentar l'ocupació de qualitat

Programa 02.01.02.01 Foment de l'ocupació (2410)				
Codi	Actuació	Responsable	Abast	Data fi
02.01.02.01.01	Constitució del Consell Territorial de la Formació Professional i l'Ocupació del Vallès Sud	Promoció Econòmica	Supram.	Juny/2017

Programa 02.01.02.02 Formació (2411)				
Codi	Actuació	Responsable	Abast	Data fi
02.01.02.02.01	Homologar, com a mínim, dues noves especialitats formatives de certificat de professionalitat dirigits a persones amb baix nivell de qualificació	Promoció Econòmica	Ciutat	Setembre/2017
02.01.02.02.02	Adequar/concertar un nou espai formatiu a l'edifici de Cal Molins, per poder-hi impartir especialitats formatives de l'àrea professional de vendes i màrqueting	Promoció Econòmica	Ciutat	Juny/2017
02.01.02.02.03	Implementar metodologies innovadores en un dels cursos de formació ocupacional, concretament la metodologia de simulació	Promoció Econòmica	Ciutat	Octubre/2017
02.01.02.02.04	Fomentar i professionalitzar l'ús eficient de les TIC. Oferir accions de formació mixted blended, que alternin formació a distància i formació presencial	Promoció Econòmica	Ciutat	Juny/2017
02.01.02.02.05	Potenciar l'elearnig als projectes que desenvolupem de forma transversal, concretament al Fem ocupació per joves i al projecte de PLUS 30.	Promoció Econòmica	Ciutat	Desembre/2017



02.01.02.02.06	Desenvolupar, conjuntament amb Educació, el Consell de la Formació i la Qualificació professional del Vallès Occidental Sud	Promoció Econòmica	Ciutat	Juny/2017
02.01.02.02.07	Oferir el Projecte/marca Sabadell talent / formació contínua i d'especialització: programa gratuït de formació especialitzada per a actius i aturats, complementari a l'oferta formativa ja existent	Promoció Econòmica	Ciutat	Desembre/2017

Programa 02.01.02.03 Formació – Treball (2411)				
Codi	Actuació	Responsable	Abast	Data fi
02.01.02.03.01	Renovar i ampliar programes de formació i treball que permetin tractar de manera diferenciada les persones amb dificultats de col·locació segons les necessitats d'experiència i qualificació	Promoció Econòmica	Ciutat	Desembre/2017
02.01.02.03.02	Donar un nou enfocament als programa de treball als barris (Districte 6 i Can Puiggener, Torre-romeu, Can Roqueta i el Poblenu)	Promoció Econòmica	Districte 6	Maig/2017
02.01.02.03.03	Incentivar i impulsar la contractació en pràctiques de joves de Garantia Juvenil	Promoció Econòmica	Ciutat	Febrer/2017
Programa 02.01.02.04 Intermediació (2411)				
Codi	Actuació	Responsable	Abast	Data fi
02.01.02.04.01	Desenvolupar una jornada de Networking empresarial vinculada al projecte METALL VALLES per tal de millorar l'encaix oferta-demanda en el sector industrial del metall	Promoció Econòmica	Supram.	Febrer/2017
02.01.02.04.02	Posar en marxa el nou portal d'ocupació www.sabadelltreball.cat, implementant la selecció per competències i incorporant la publicació d'ofertes d'altres operadors per a vacants a Sabadell	Promoció Econòmica	Supram.	Març/2017
02.01.02.04.03	Col·laborar amb els Serveis d'Educació i Joventut en l'organització de la Mostra d'Orientació Professional: SABADELL ORIENTA: APROPAT A LA FP, concretament en els punts d'orientació personalitzada	Promoció Econòmica	Supram.	Abril/2017
02.01.02.04.04	Elaborar un producte per a fomentar les VOCACIONS industrials i tecnològiques a estudiants de secundària	Promoció Econòmica	Supram.	Abril/2017
02.01.02.04.05	Desenvolupar un nou projecte d'acompanyament a la inserció laboral per a persones derivades del departament d'ACCIÓ SOCIAL	Promoció Econòmica	Ciutat	Maig/2017



02.01.02.04.06	Realitzar els nous tallers de PORTAFOLI PER A L'AUTOCONeixEMENT que han sol·licitat els centres de secundària de la ciutat a través de la plataforma Ciutat i Escola	Promoció Econòmica	Ciutat	Juny/2017
02.01.02.04.07	Organitzar un WORKSHOP on s'informi i es formi dels reptes que té la implementació de la INDÚSTRIA 4.0, dels perfils professionals necessaris i en concret de les competències tècniques i transversa	Promoció Econòmica	Ciutat	Juliol/2017
02.01.02.04.08	Elaborar un informe amb els criteris de BONES PRÀCTIQUES EMPRESARIALS en relació a l'ocupació de qualitat, la igualtat d'oportunitats i la inclusió laboral dels col·lectius més vulnerables; i amb les	Promoció Econòmica	Ciutat	Setembre/2017
02.01.02.04.09	Incrementar l'establiment de convenis de col·laboració amb entitats socials i comunitàries per a millorar la integració i la percepció social del col·lectiu de persones en tractament de salut mental	Promoció Econòmica	Ciutat	Setembre/2017
02.01.02.04.10	Generar una jornada de treball altament efectiva en format FACE TO FACE entre 20 empreses i 100 aspirants a ofertes de treball del sector industrial	Promoció Econòmica	Supram.	Octubre/2017
02.01.02.04.11	Col·laborar amb la Plataforma OBERTAMENT perquè activistes de la plataforma imparteixin xerrades dins del servei d'inserció laboral de persones en tractament de salut mental a fi de trencar l'estigma	Promoció Econòmica	Ciutat	Novembre/2017
02.01.02.04.12	Desenvolupar nous tallers perquè totes les persones que participen en accions d'orientació professional dels programes que gestionem tinguin definit un balanç de competències a fi que puguin participa	Promoció Econòmica	Supram.	Desembre/2017

Formació

Durant 2017 s'observa una tendència l'alça en la majoria d'indicadors registrats. Respecte l'any anterior s'han incrementat el número de persones ateses i formades, les accions desenvolupades i el número d'hores impartides. D'altra banda, és destacable l'increment del grau d'inserció de l'alumnat de les accions formatives realitzades. En concret, l'any 2017 es van atendre 2.895 persones per serveis vinculats a activitats formatives de les quals 1.205 van cursar algun tipus de formació. Es van organitzar 358 activitats formatives que van suposar un acumulat de 36.553 hores de formació. El 56,73% d'aquestes hores són presencials i el 43,26% són hores de formació e-learning. El grau de satisfacció de l'alumnat va ser del 91% i la mitjana d'inserció laboral de l'alumnat que va assistir a alguna activitat formativa va ser del 62%. El percentatge d'inserció fa referència només als programes que es gestionem directament des del Centre de Formació Cal Molins, no es comptabilitza la inserció de programes en els que s'actuen com a proveïdors de formació, o per exemple, tampoc es comptabilitza el grau d'inserció d'accions de curta durada.



Xifres més destacades de Formació	2016	2017
PERSONES ATESES	2.478	2.895
PERSONES FORMADES	1.089	1.205
PLACES DE FORMACIÓ GESTIONADES	1.732	1.540
ACCIONS DE FORMACIÓ REALITZADES	314	358
HORES DE FORMACIÓ IMPARTIDES	28.347	36.553
GRAU DE SATISFACCIÓ DE L'ALUMNAT (%)	92	91
GRAU D'INSERCIÓ DE L'ALUMNAT (%)	54	62

Intermediació laboral

Durant el 2017 un total de 6.551 persones han rebut algun tipus d'actuació dels serveis d'orientació professional i intermediació laboral. El 52% ho han fet de forma presencial en accions d'orientació i acompanyament a la inserció i la resta s'ha registrat al portal d'ocupació www.sabadelltreball.cat. Val a dir que de les 3.135 persones registrades al portal i que no han rebut acció presencial, el 69.5% són residents de les poblacions de l'entorn de Sabadell. Pel que fa al grau d'inserció dels programes desenvolupats, la mitjana és del 66% i s'incrementa quan es tracta de programes que inclouen un acompanyament a la inserció més intensiu. D'altra banda, respecte al servei d'intermediació laboral de suport a les empreses, s'han gestionat 1.427 ofertes de treball provinents de 705 empreses, que suposa un increment del 13% respecte l'any anterior i del 145% respecte el 2012. El grau de cobertura de les ofertes ha sigut del 64.92%. Un altre indicador destacat són els 340 convenis de pràctiques no laborals gestionats com a formació pràctica i a mida a les necessitats de les empreses i per a l'adquisició d'habilitats laborals pels que fa temps que no treballaven, i les 1.994 col·laboracions d'empreses pel foment de l'ocupació. En total s'han recollit 4.773 qüestionaris de satisfacció amb una valoració global del 90,28%.

Xifres més destacades d'intermediació social	2016	2017
SERVEIS A LES PERSONES		
PERSONES ATESES	6.674	6.551
PERSONES PARTICIPANTS EN PROGRAMES NO PRESENCIALS	3.545	3.135
GRAU DE SATISFACCIÓ PARTICIPANTS	89	90
GRAU D'INSERCIÓ (%)	59	66
SERVEIS A LES EMPRESES		
OFERTES DE TREBALL GESTIONADES	1.262	1.427
EMPRESSES QUE POSEN OFERTES	596	705
COL·LABORACIONS D'EMPRESSES PEL FOMENT DE L'OCUPACIÓ	1.684	1.994
GRAU DE COBERTURA DE LES OFERTES (%)	65	64
CONVENIS DE PRÀCTIQUES GESTIONATS	422	340

2.2. Programes de treball per l'ocupació

Un any més gairebé 2.000 persones s'han tornat a presentar als processos de selecció de Promoció Econòmica per optar a alguna de places dels programes d'ocupació que permeten als participants tenir un contracte laboral de l'administració pública per fer obres i serveis per a la ciutat. L'activitat laboral de cada participant s'acostuma a combinar amb formació per proporcionar també els coneixements i les habilitats que capacitin professionalment cadascuna de les persones i en possibiliti la inserció posterior en el mercat de treball. En concret, l'any 2017 van participar 566 persones en accions d'ocupació, 111 més que un any abans. Gràcies al treball de les persones contractades per aquest tipus de programes es van executar 822 obres a la ciutat i el grau de satisfacció de les accions realitzades es manté per sobre del 80%. Alhora és remarcable que la mitjana d'inserció en el mercat laboral ordinari de les persones participants en programes d'ocupació va ser del 41%. Aquesta xifra és el resultat del seguiment fet a posteriori del pas d'aquestes persones pels programes d'ocupació i és destacable pel perfil de les persones participants, algunes de les quals són persones aturades de llarga durada, majors de 45 anys o joves que mai abans d'un programa d'ocupació havien tingut una oportunitat laboral.

Xifres més destacades d'ocupació	2016	2017
ASSISTENTS A PROCESSOS DE SELECCIÓ	1.937	1.906
PERSONES PARTICIPANTS EN ACCIONS D'OCUPACIÓ	455	566
OBRES REALITZADES PER A LA CIUTAT	870	822
GRAU DE SATISFACCIÓ PARTICIPANTS (%)	83	84
GRAU D'INSERCIÓ PARTICIPANTS (%)	56	41

2.3. Suport a la creació i consolidació d'empreses

El nombre d'usuaris del programa de creació d'empreses ha estat de 1.528 persones, una xifra similar a la registrada l'any anterior. De tots els serveis, en destaca també la participació de 680 persones en accions de sensibilització empresarial. Durant 2017 s'ha donat suport per a la constitució de 109 empreses i s'han desenvolupat 865 assistències tècniques individuals, unes xifres que estan per sota dels indicadors registrats durant 2016. Pel que fa a les empreses allotjades en el Centre de Promoció Empresarial i el Centre d'Empreses Industrials de can Roqueta es supera lleugerament la xifra de 2016 arribant a 58 empreses.

Xifres més destacades de suport a la creació i consolidació	2016	2017
PERSONES ATESES	1.493	1.528
ASSISTÈNCIES TÈCNIQUES	994	865
EMPRESES CONSTITUÏDES AMB SUPORT DE PE	141	109
EMPRESES ALS ESPAIS D'ALLOTJAMENT	53	58

2.4. Impuls de l'economia social i solidària

Compliment del Programa d'Actuació Municipal

Objectiu 02.02.01 Promocionar el cooperativisme i l'economia social i solidària

Programa 02.02.01.01 Economia social i solidària (4330)				
Codi	Actuació	Responsable	Abast	Data fi
02.02.01.01.01	Elaboració del Pla Estratègic d'impuls de l'Economia Social i Solidària a Sabadell	Promoció Econòmica	Ciutat	Maig/2017
02.02.01.01.02	Desenvolupament del projecte "Xarxa d'Economia Cooperativa en el sector del disseny"	Promoció Econòmica	Ciutat	Octubre/2017
02.02.01.01.03	Suport i dinamització de la Plataforma "Valua"	Promoció Econòmica	Supram.	Desembre/2017
02.02.01.01.04	Participació activa en la constitució i desenvolupament de la Xarxa de Municipis per l'Economia Social i Solidària	Promoció Econòmica	Supram.	Setembre/2017
02.02.01.01.05	Incorporar clàusules socials en els procediments de contractació pública municipal	Promoció Econòmica	Ciutat	Desembre/2017

Actuacions

En la línia de foment de l'economia social i solidària i les cooperatives, l'Ajuntament de Sabadell es va adherir l'any 2013 al programa Municipi Cooperatiu de foment del cooperativisme que lidera la Federació de Cooperatives de Catalunya i durant l'any 2014 al programa ARACOOOP de la Generalitat de Catalunya. Des d'aleshores s'han dut a terme diferents accions de sensibilització, assessorament i formació sobre cooperativisme i altres iniciatives de l'ESS que s'han continuat durant el 2017.

S'ha creat (a finals del 2016) i desplegat l'Ateneu Cooperatiu del Vallès Occidental, format per l'Ajuntament i Promoció Econòmica de Sabadell, les cooperatives E.I. L'Eina de Terrassa i Doble Via de Sant Cugat, l'Associació Can Capablanca de Sabadell, i el Consell Comarcal del Vallès Occidental. L'impacte de l'Ateneu Cooperatiu a Sabadell s'ha traduït en la creació d'un Punt d'Assessorament i Informació al Centre de Promoció Empresarial, més de 350 persones participant a les activitats, 3 cooperatives constituïdes i 15 persones inserides en empresa cooperativa; l'acompanyament i assessorament a la creació i consolidació de 7 projectes cooperatius i 7 més per a la transformació d'associacions en cooperatives; col·laboracions amb l'espai "Desperta Sabadell" de Ràdio Sabadell, 2 tallers sobre cooperativisme a centres d'educació secundària de la ciutat, entre d'altres.

S'ha participat en l'organització de la 2a Fira de l'ESS a Sabadell i Festa del Comerç Just i la Banca Ètica, junt a la Xarxa d'Economia Solidària local (el Teler Cooperatiu) i el Consell de Solidaritat i Cooperació de Sabadell. I s'ha impulsat la creació del 1r Postgrau d'Economia Social i Solidària al Campus de Sabadell de la Universitat Autònoma de Barcelona (UAB), juntament amb el Teler Cooperatiu i la UAB.

S'ha treballat en la constitució de l'Associació Xarxa de Municipis per la Economia Social i Solidària -XMESS, i contribuït a desplegar-la com a vocalia de la 1a Comissió Executiva

d'aquesta associació. S'ha elaborat un Pla Estratègic d'Impuls de l'Economia Social i Solidària de Sabadell, per al període 2018-2020, conjuntament amb el sector i altres àrees, departaments i programes de l'Ajuntament.

2.5. Programa de Reempresa

Compliment del Programa d'Actuació Municipal

Objectiu 02.02.02 Fomentar els programes d'innovació i empresa

Programa 02.02.02.01 Emprenedoria (4330)				
Codi	Actuació	Responsable	Abast	Data fi
02.02.02.01.01	Generar un grup de suport local vinculat a generar accions per atreure i retenir talent emprenedor	Promoció Econòmica	Ciutat	Octubre/2017
02.02.02.01.02	Fomentar el programa Reempresa entre emprenedors per evitar el tancament de projectes empresarials que es poden traspasar. Accions de difusió i sessions informatives	Promoció Econòmica	Supram.	Novembre/2017
02.02.02.01.03	Incorporar 2 nous centres educatius al programa de sensibilització a l'emprenedoria i al de creació de cooperatives a l'escola	Promoció Econòmica	Ciutat	Setembre/2017
02.02.02.01.04	Incrementar la internacionalització de l'emprenedoria participant en un nou projecte del programa Erasmus Joves emprenedors	Promoció Econòmica	Supram.	Desembre/2017
02.02.02.01.05	Impulsar els nous espais d'incubació al viver industrial de Can Roqueta, signant convenis de col·laboració amb instituts i universitat	Promoció Econòmica	Ciutat	Octubre/2017
02.02.02.01.06	Impuls d'una xarxa de professionals del disseny enfocada al creixement i consolidació dels projectes personals i col·lectius	Promoció Econòmica	Ciutat	Octubre/2017

Actuacions

Sabadell disposa d'un Centre Reempresa dins de l'Oficina d'Atenció a l'Empresa i l'Autònom de l'Ajuntament de Sabadell ubicada al Vapor Llonch des de finals de 2012. En col·laboració amb la Diputació de Barcelona i la patronal Cecot, des de Sabadell s'ofereix assessorament per a qui vol vendre la seva empresa com a les persones emprenedores disposades a donar-los-hi continuïtat. L'objectiu és, evitar el tancament d'empreses i donar noves oportunitats als reemprenedors que prefereixen continuar un projecte ja encetat que funciona evitant el tancament de negocis econòmicament viables i la destrucció d'ocupació a la ciutat. Es tracta de facilitar que nous emprenedors prenguin el testimoni en la gestió d'una companyia ja existent. Durant el 2017 Sabadell es manté com el principal Centre Reempresa de Barcelona en gestió de projectes de cessió d'empreses i casos d'èxits assolits. Mitjançant el programa Reempresa s'ha atès 102 persones reemprenedores, un 227,7% més que 2016 amb l'objectiu d'evitar que els negocis tanquessin intermediant per fer un traspàs efectiu.

2.6. Programa de responsabilitat social (*)

(*) Aquest programa ja no existeix, i el suport a Vàlua ha quedat integrat en el Programa d'Economia Social i Solidària, que és el mateix que ha executat les accions d'impuls de l'ESS.

Des de Treball i Empresa s'ha continuat amb l'exercici de la secretaria tècnica de Vàlua, la plataforma del Tercer Sector Social de Sabadell, donant suport tècnic al conjunt de la plataforma i a les seves entitats, fomentant la intercooperació entre les entitats mitjançant els espais "Aprenem Compartint" i "Espai Vàlua: experiències a compartir"; i impulsant les accions de Sensibilització consensuades sobre igualtat d'oportunitats i no discriminació, inserció laboral de persones amb discapacitat i cohesió social.

S'ha establert un acord de col·laboració amb el diari digital iSabadell, per a la creació d'un espai quinzenal "El Racó de Vàlua", de sensibilització vers l'activitat de la plataforma i les seves entitats, a partir de setembre del 2017. S'ha actualitzat i reeditat el Catàleg de Productes i Serveis Vàlua, i fet un reconeixement públic a 110 "Empreses amb Vàlua" a través de la premsa local durant la campanya de Nadal.

2.7. Polítiques industrials

Compliment del Programa d'Actuació Municipal

Programa 02.02.02.03 Polígons d'activitat econòmica (4330)				
Codi	Actuació	Responsable	Abast	Data fi
02.02.02.03.01	Coordinar les actuacions del projecte de simbiosi industrial (economia circular) als polígons de la ciutat amb el projecte comarcal d'economia circular	Promoció Econòmica	Supram.	Novembre/2017
02.02.02.03.02	Fomentar i donar suport per la consolidació de l'associació empresarial del polígon Gràcia – Sud-Oest i suport per crear i desenvolupar l'activitat de l'associació de Can Roqueta	Promoció Econòmica	Ciutat	Juliol/2017
02.02.02.03.03	Anàlisi i actualització de l'estat i l'ocupació dels polígons de la ciutat per proposar mesures d'incentivació a la rehabilitació, recuperació i l'ocupació de naus industrials buides	Promoció Econòmica	Ciutat	Novembre/2017
Programa 02.02.02.02 PIMES (4330)				
Codi	Actuació	Responsable	Abast	Data fi
02.02.02.02.01	Cercar projectes start up lligats a disseny i indústria (15-20) per fomentar la innovació al Fòrum d'emprenedoria (Cafè d'Aventura)	Promoció Econòmica	Supram.	Juny/2017
02.02.02.02.02	Endegar accions de networking (3) entre empreses allotjades als viviers empresarials empreses dels polígons	Promoció Econòmica	Ciutat	Octubre/2017
02.02.02.02.03	Impulsar la xarxa de micorempreses i autònoms del sector tèxtil cooperatèxtil	Promoció Econòmica	Ciutat	Octubre/2017

Actuacions

Durant 2017 s'ha mantingut el treball d'actualització de les necessitats dels Polígons d'Activitat Econòmica de la ciutat (PAE). En paral·lel, també s'ha assentat les bases per presentar durant 2018 la sol·licitud d'una subvenció a la Diputació de Barcelona per executar un Pla Integral de modernització del polígon de Can Roqueta de la ciutat amb el que s'espera poder incidir més en la millora d'aquest PAE.

D'altra banda, l'any 2017 s'ha mantingut el projecte d'economia circular en marxa des de l'any 2014 amb els ajuntaments de Sabadell, Barberà del Vallès i Sant Quirze del Vallès i el suport de la Diputació de Barcelona. Aquestes administracions treballen conjuntament en la difusió i sensibilització del concepte de Simbiosi Industrial entre les empreses dels Polígons d'Activitat Econòmica (PAE) dels tres municipis. La Simbiosi Industrial respon principalment a la revalorització dels recursos sobrants d'una empresa per a que una altra ho aprofiti. És a dir, es tracta que les empreses cooperin entre elles i mitjançant l'intercanvi de restes de materials, energia o aigua etc. tothom pugui beneficiar-se.

En l'àmbit de les polítiques industrials durant 2017 s'ha continuat amb el treball de foment i suport per la consolidació de l'associació empresarial del polígon Gràcia–Sud-Oest i s'ha donat suport per crear i desenvolupar l'activitat de l'associació de Can Roqueta que finalment s'ha creat a finals d'any. L'associacionisme empresarial té un paper clau com a punt de partida o palanca per a la transformació dels entorns on es desenvolupen les activitats econòmiques.

2.8. Pla d'innovació i clústers

Compliment del Programa d'Actuació Municipal

Programa 02.02.02.04 Foment de la innovació i transferència (4330)				
Codi	Actuació	Responsable	Abast	Data fi
02.02.02.04.01	Posar en marxa algunes de les actuacions detallades al Pla d'Especialització i competitivitat empresarial de Sabadell i entorn per afavorir l'atracció de projectes industrials i la competitivitat	Promoció Econòmica	Supram.	Desembre/2017
02.02.02.04.02	Desenvolupar un pla de transferència tecnològica i innovació a la micro i la petita empresa, amb entitats de coneixement (universitats, centres tecnològics) i empresa. Increment i enfortiment de la	Promoció Econòmica	Supram.	Novembre/2017
02.02.02.04.03	Potenciar i visualitzar les innovacions tecnològiques aplicables a la indústria d'acord amb l'estratègia d'especialització intel·ligent en una nova edició del Fòrum de tecnologies i innovació dedicat	Promoció Econòmica	Supram.	Novembre/2017
02.02.02.04.04	Posar en contacte agents d'innovació de l'entorn amb agents d'innovació de regions europees amb especialitzacions similars a la de Sabadell (disseny aplicat a sistemes industrials).	Promoció Econòmica	Supram.	Setembre/2017

Actuacions

Durant 2017 s'ha continuat treballant específicament en matèria d'Innovació amb els programes pilot d'acceleració per start ups del municipi i itineraris de transferència tecnològica per petites i microempreses. S'ha fomentat la transferència tecnològica de les universitats i centres tecnològics i de recerca a les empreses del territori amb el fòrum d'innovació i s'ha treballat amb els agents clau de l'entorn el disseny d'accions alineades amb l'especialització econòmica del territori: disseny aplicat a sistemes industrials. En aquest sentit i complementant aquestes accions, s'ha iniciat el lideratge d'un programa europeu Interreg Europe sobre com s'especialitzen els territoris a nivell local en un entorn de polítiques regionals d'especialització.

2.9. Observatori de l'Economia Local

Compliment del Programa d'Actuació Municipal

Objectiu 05.02.03 Estudiar, tractar i difondre la informació de la ciutat

Programa 05.02.03.01 Anàlisi i difusió de la informació				
Codi	Actuació	Responsable	Abast	Data fi
05.02.03.01.01	Conèixer Sabadell: nova activitat del Ciutat i Escola per al curs 2016-2017.	Promoció Econòmica	Ciutat	Juny/2017
05.02.03.01.02	Nou web del perfil de la ciutat	Promoció Econòmica	Ciutat	Febrer/2017
05.02.03.01.03	Newsletter: recull de notícies de l'OEL, en format quinzenal / mensual.	Promoció Econòmica	Ciutat	Març/2017

Actuacions

Des de l'Observatori de l'Economia Local s'han continuat elaborant les publicacions periòdiques de referència. Es van atendre 79 comandes d'informació entre internes i externes, de temàtiques molt diferents (mercat de treball, demografia, estructura empresarial, activitat econòmica, etc.).

Des de l'àmbit de la comunicació s'han mantingut i ampliat l'abast de les xarxes socials i s'han millorat les pàgines web generalistes o especialitzades dels diferents àmbits del Vapor Llonch, conscients de la importància d'una bona comunicació amb l'usuari dels serveis i amb el públic en general.

2.10. Promoció Econòmica de Sabadell, SL

L'empresa Promoció Econòmica de Sabadell S.L registra en el 2017 el màxim històric d'ingressos per subvencions i vendes arribant a 10.486.621,93€ gestionats, un 14% més que l'any passat.

Des del Vapor Llonch, Centre de Formació Cal Molins, Centre de Promoció Empresarial i Centre d'Empreses Industrials de Can Roqueta vinculats a l'empresa municipal Promoció Econòmica de Sabadell S.L de l'Ajuntament de Sabadell es van atendre 10.046 persones l'any 2017. El nivell d'inscripció de les persones usuàries del conjunt dels serveis que es presten se situa en el 56% i aquesta xifra es dispara si es tracta de serveis vinculats amb un treball intensiu de recerca de feina. Per tant, amb serveis més a mida i personalitzats els resultats d'èxits són més elevats.

Aquests són alguns dels principals indicadors de l'Informe anual 2017 de Promoció Econòmica de Sabadell S.L.

Com a perfil de les persones ateses continua predominant aquelles en situació d'atur i amb un nivell de qualificació d'estudis primaris complets o batxillerat elemental. D'altra banda, l'any 2017 van ser més dones les usuàries ateses que no pas homes a diferència de 2016 que hi va haver un total equilibri per raó de gènere. El grup d'edat més nombrós que sol·licita els serveis es situa en la franja d'edat d'entre 25 i 44 anys. Però també és destacada la presència de joves menors de 25 anys. Per nacionalitat, el 75% del total de persones ateses tenen l'espanyola mentre que l'any anterior era el 80% i a continuació el col·lectiu que més destaca es manté entre els països del Nord d'Àfrica i d'Amèrica Llatina.

Pel que fa al lloc de residència, el 66% de les persones usuàries són de Sabadell. La resta provenen majoritàriament de municipis de l'entorn amb els quals es desenvolupen projectes conjunts. La distribució per districtes indica que les persones provinents del districte 6è és el grup més nombrós, especialment del sector Creu de Barberà. Aquest fet té una correlació amb el volum d'activitat que es desenvolupa la zona amb el projecte Treball als barris de la zona sud. D'altra banda, també és significatiu el volum de persones provinents del districte 1è, sent el sector Centre (barris de Centre, Hostafrancs, Covadonga-la Cobertera) el segon grup més nombrós en quant a persones ateses donat que és el districte que més població agrupa de la ciutat.

Persones ateses	2015	2016	2017
PERSONES FÍSQUES	10.406	10.234	10.046
PERSONES JURÍDIQUES (EMPRESA I AUTÒNOMS/ES)	608	624	789
TOTAL	11.011	10.858	10.835

Procedència persones usuàries físiques ateses	2016	%	2017	%
SABADELL	6.857	67	6.671	66
FORA DE SABADELL	3.377	33	3.375	34
TOTAL	10.234	100	10.046	100

Edat	2016	HOME	DONA	2017	HOME	DONA
FINS 25 ANYS	2.724	1.518	1.206	2.425	1.324	1.097
DE 25 - 44 ANYS	4.745	2.119	2.626	4.397	1.907	2.490
DE 45 I MÉS	2.765	1.503	1.262	3.224	1.511	1.713
TOTAL	10.234	5.140	5.094	10.046	4.714	5.274

Situació laboral persones usuàries totals (*)	2016	2017
EN ATUR	6.425	5.508
EN ACTIU	1.323	1.503
ALTRES	1.215	1.416
N/A	1.271	1.619

(*) Xifres de persones usuàries de Sabadell i fora de Sabadell



ESTUDIS	2016	2017
SENSE ALFABETITZACIÓ	46	51
PRIMARIS INCOMPLERTS	461	435
1A COMPLERTA/GESO/BATXILLERAT ELEMENTAL	3.629	3.339
BUP/COU/BATXILLERAT SUPERIOR	1.005	964
FORMACIÓ PROFESSIONAL FPI	1.090	1.001
FORMACIÓ PROFESSIONAL FPII	923	793
TÍTOL UNIVESRITARI 1R CICLE	422	402
TÍTOL UNIVESRITARI 2N CICLE	771	687
TÍTOL UNIVERSITARI 3R CICLE/POSTGRAU	391	378
N/A	1.496	1.996

2.11. Els grans equipaments de ciutat

Compliment del Programa d'Actuació Municipal

Objectiu 02.05.03 Rendibilitzar els grans equipaments de ciutat incorporant criteris de promoció exterior

Programa 02.05.03.01 Promoció de ciutat i Turisme (4320)				
Codi	Actuació	Responsable	Abast	Data fi
02.05.03.01.01	Disposar d'un projecte definit d'Escola de la Hostaleria i dels Serveis per tal d'oferir una oferta pionera a la comarca de formació acreditada.	Promoció Econòmica	Ciutat	Desembre/2017
02.05.03.01.02	Desenvolupar un pla d'activitats en els diferents equipaments adscrits, en la línia del que determini la promoció de la ciutat	Promoció Econòmica	Ciutat	Desembre/2017
02.05.03.01.03	Elaborar una estratègia d'atracció per activitats i programes a la Fira Sabadell d'àmbit supramunicipal d'acord amb els elements estratègics de la política de promoció de la ciutat	Promoció Econòmica		Desembre/2017
02.05.03.01.04	Elaborar una estratègia d'atracció per activitats i programes a la Pista Coberta d'àmbit supramunicipal d'acord amb els elements estratègics de la política de promoció de la ciutat	Promoció Econòmica	Supram.	Desembre/2017

2.11.1. Recinte firal

Durant l'any 2017 s'han desenvolupat 7 fires, 6 congressos i jornades i 61 actes i activitats diferents, unes xifres exactament iguals a les registrades l'any passat. Però pel contrari s'ha registrat un increment del número de persones assistents i de dies ocupats. En total durant 2017 s'ha comptabilitzat 76.240 persones assistents, 183 dies ocupats i 269 empreses que han participat en les diferents activitats. Fira Sabadell es fixa com a objectiu general incrementar l'activitat tant en número d'expositors com de visitants. En segon lloc, també es marca com a objectiu un increment en la interrelació entre les activitats de Fira i les del teixit econòmic i social de Sabadell i comarca, ja que Fira Sabadell té com a objectiu afavorir el territori més immediat incrementant la interrelació entre les activitats de Fira i les d'aquest territori.

Xifres més destacades Fira Sabadell	2016	2017
ASSISTENTS	75.170	76.240
DIES OCUPATS	114	183
FIRES	8	7
CONGRESSOS	6	58
ALTRES ACTES	61	61

2.11.2. Granja del Pas

Durant 2017 s'ha treballat per assentar les bases dels treballs d'adequació de la Granja del Pas (Parc Central del Vallés) i alhora avançar per poder establir un nou acord de col·laboració amb el Gremi d'Instal·ladors per crear un centre formatiu de referència a Catalunya sobre Energies Renovables i Eficiència Energètica.

2.11.3. Pista coberta d'atletisme

La Pista Coberta d'Atletisme és un equipament singular en ser l'únic equipament esportiu a Catalunya que permet la pràctica de l'atletisme en espai cobert.

Durant l'any 2017 s'han celebrat en aquest equipament els campionats de Catalunya d'Atletisme en pista coberta de totes les categories, així com diverses proves de control atlètiques, un míting internacional i el campionat d'Espanya de categoria juvenil. L'organització d'aquestes activitats ha estat a càrrec de la Federació Catalana d'Atletisme amb el qual l'Ajuntament de Sabadell disposa d'un conveni regulador de la utilització de l'equipament.

Amb l'objectiu que les entitats i ciutadans de Sabadell utilitzin i aprofitin la instal·lació durant l'any s'han realitzat d'altres activitats, tan de l'esport de l'atletisme com d'altres disciplines:

- Activitats atlètiques per a escoles dins el programa "Ciutat i Escola"
- Entrenaments de l'entitat Joventut Atlètica de Sabadell
- Activitats del programa "Enjogassa't" adreçat a esplais durant el període d'estiu
- Competicions de diverses disciplines esportives dins el programa dels Jocs Esportius Escolars
- Classes del Cicles Formatius de graus mitjà i superior d'ensenyaments esportius impartits pel centre Taulé Viñas
- Entrenaments de gimnàstica rítmica, patinatge, bàsquet i futbol sala de diferents entitats

2.12. Promoció de sòl industrial i atracció d'activitat empresarial i econòmica

Durant 2017 s'ha treballat en atraure nova inversió empresarial (industrial majoritàriament, però també d'empreses de serveis a la indústria), cobrint els espais disponibles de la ciutat i situant l'oferta a canals sectorials per contactar amb empreses interessades en implantar-se per incrementar el potencial d'ocupació de la ciutat, fent-la més atractiva a nivell de serveis i acollida empresarial. Com a accions complementàries, s'ha participat en un programa URBACT per dissenyar un pla d'acció per atraure i retenir jove talent emprenedor a la ciutat.