



# MEMÒRIA 2018

SERVEI D'OBRES D'EQUIPAMENTS MUNICIPALS

**MEMÒRIA DEL SERVEI D'OBRES  
D'EQUIPAMENTS MUNICIPALS**

**2018**

## SUMARI

1.	Direcció.....	3
1.1	Organització i Recursos Humans.....	3
1.1.1	Direcció Política i Tècnica .....	3
1.1.2	Organigrama.....	3
1.1.3	Recursos humans .....	4
1.1.4	Formació del personal.....	4
1.2	Recursos econòmics.....	4
1.3	Recursos infraestructurals.....	4
1.4	Gestió administrativa .....	5
1.5	Espais transversals de taules i consells .....	6
2.	Actuacions i activitats realitzades .....	7
2.1	Tipologia de les activitats .....	8
2.1.1	Redacció d'estudis, avantprojectes i projectes bàsics i executius. ....	8
2.1.2	Direcció d'obres.....	8
2.1.3	Tutoria de projectes i execució d'obres de promoció privada i destinades a ser cedides a l'Ajuntament.....	9
2.1.4	Tutoria de projectes i execució d'obres d'altres administracions i destinades a ser cedides a l'Ajuntament.....	9
2.2	Contractació de les obres.....	10
2.3	Actuacions Servei d'Obres d'Equipaments .....	10

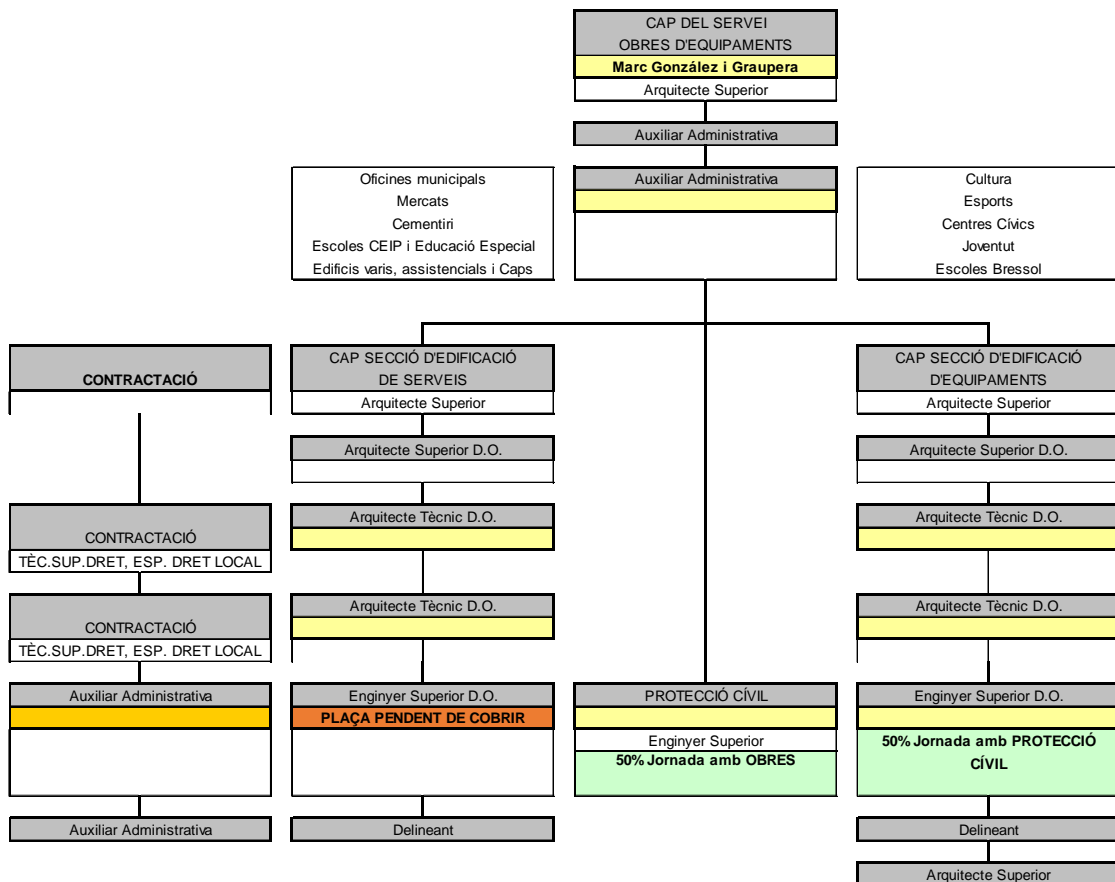
# 1. DIRECCIÓ

## 1.1 ORGANITZACIÓ I RECURSOS HUMANS

### 1.1.1 DIRECCIÓ POLÍTICA I TÈCNICA

Regidor: Juli Fernández i Olivares  
 Cap de Servei: Marc González i Graupera  
 Coordinador Àrea: Xavier Ludevid Massana

### 1.1.2 ORGANIGRAMA



### 1.1.3 RECURSOS HUMANS

Plantilla laboral

Denominació de la plaça	Grup de classificació	Plaça
Tècnic superior d'arquitectura	A1	6
Tècnic superior d'enginyeria	A1	2
Tècnic mitjà d'arquitectura	A2	4
Tècnic delineant	C1	2
Auxiliar d'administració general	C2	2
<b>Total</b>		<b>16</b>

### 1.1.4 FORMACIÓ DEL PERSONAL

Durant el 2018, el personal ha assistit a diversos cursos de formació, amb un total de 468 hores, repartides entre 211 hores de cursos interns (exclusius per al personal de l'Ajuntament) i 257 hores d'externs (amb un públic format per personal de l'Ajuntament i d'altres administracions). De mitjana, doncs, són 29 hores per persona.

## 1.2 RECURSOS ECONÒMICS

Veure dades generals a l'apartat de recursos econòmics de l'àrea de CT

### 1.2.5. Estructura i evolució del pressupost de despeses liquidat per programes

301 URBANISME

Org.	Programa	Nom del programa	2014	2015	2016	2017	2018
301	9331B	Edificis i equipaments municipals	0,00	792.184,86	790.108,65	957.281,59	8.553.895,24
301	9331A	Direcció del Servei d'Obres d'equipaments municipals	0,00	217.274,83	265.246,81	760,93	193.268,37
301	1350A	Protecció Civil	0,00	20.488,93	20.005,13	1.875,50	7.360,43

## 1.3 RECURSOS INFRAESTRUCTURALS

Seu central del servei: Carrer del Sol número 1 6a planta

### 1.3.2. Recursos materials: Vehicles

Pel que fa als recursos materials, el Servei té adscrits dos cotxes amb disponibilitat completa i exclusiva. Es tracta de dos turismes (model Seat Marbella i Citroën Saxo).

## 1.4 GESTIÓ ADMINISTRATIVA

SERVEI D'OBRES D'EQUIPAMENTS 2018	
Registre d'entrada	169
Registre de sortida	248

### 1.4.1. Nombre d'expedients tramitats o finalitzats *(que impliquen una resolució)*

	2018
Servei	
Ajuntament	
% Servei / Ajuntament	

### 1.4.2 Nombre d'expedients iniciats *(que impliquen una resolució)*

	2018
Servei	
Ajuntament	
% Servei / Ajuntament	

### 1.4.3 Altres documents tramitats *(que no acaben en una resolució)*

	2018
Servei	
Ajuntament	
% Servei / Ajuntament	

### 1.4.4 Nombre de decrets

	2018
Regidor	
Tinent d'alcalde	176
Alcalde	17
Total	193

### 1.4.5 Nombre de reunions de coordinació d'àrea

	2018
Coordinació d'àrea	<b>13</b>

### 1.4.6 Comissió Municipal Informativa: punts a l'ordre del dia generats pel Servei

	2018
Junta de Govern	30
Ple	0
Decrets	29
Punts informatius	
Total Servei	<b>59</b>

#### 1.4.7 Junta de Govern Local i Ple Municipal: nombre de dictàmens

	2018
Junta de Govern	30
Ple	
Total Servei	<b>30</b>

#### 1.5 ESPAIS TRANSVERSALS DE TAULES I CONSELLS

El Servei participa a les taules i òrgans de participació amb altres àrees, departaments i entitats següents

- Comissió de Seguiment conveni de col·laboració Consorci Hospitalari Parc Taulí Projecte millora frontal Gran Via Urgències.
- Comissió de Seguiment de la concessió de la gestió servei municipal del cementiri.
- Comitè de Seguretat i Salut Ajuntament de Sabadell.
- Comitè d'emergències Municipals (DUPROCIM).

## 2. ACTUACIONS I ACTIVITATS REALITZADES

En el Servei d'Obres d'Equipaments es gestionen tots els processos en relació a les obres dels equipaments municipals, i que bàsicament fan referència a la redacció de projectes, direccions d'obra, contractació i gestió administrativa, i que amb independència de l'envergadura i el pressupost, s'engloben en un dels blocs següents:

- Nous edificis d'equipaments i serveis.
- Reforma i adequació dels edificis ja existents.
- Rehabilitació d'edificis històrics i patrimonials.

Els projectes d'obra es realitzen en la majoria dels casos amb el propi equip tècnic municipal, i en d'altres amb encàrrecs a equips externes, dels que se'n fa el seguiment i es desenvolupen en col·laboració tècnica professional.

El servei d'obres d'Equipaments està organitzat en tres seccions:

1. Secció d'edificació de Serveis.
2. Secció d'edificació d'Equipaments.
3. Secció econòmica – jurídica (Contractació)

1. / 2. Secció d'edificació de Serveis i Secció d'equipaments.

Redacció, direcció i control de l'execució de les obres de reforma o millora dels edificis equipaments municipals que apareixen en el full adjunt.

L'activitat està destinada a d'altres Serveis, com ara Educació, Cultura i Cooperació; Esports; Sanitat i Serveis Socials; Participació Ciutadana; Serveis Municipals i oficines municipals.

L'equip tècnic de cada secció d'edificació esta organitzat en equips tècnics pluridisciplinars, ( 1 Arquitecte, 2 Arquitecte Tècnic, 1 Enginyer, 1 Delineant).

3. Secció Jurídica i Econòmica.

Tramitació dels contractes menors d'obres, subministraments, assistència i treballs específics; tramitació dels projectes ordinaris des de la seva aprovació inicial fins a



la devolució de la garantia; tramitació dels projectes d'urbanització fins a l'acta de cessió; la tramitació de les subvencions i gestió del pressupost.

Actualment hi ha tres auxiliars administratives, una per funcions generals del servei, una per les dues seccions d'edificació i la tercera per la secció econòmica – jurídica (contractació) i un reforç puntual.

## 2.1 TIPOLOGIA DE LES ACTIVITATS

### 2.1.1 REDACCIÓ D'ESTUDIS, AVANTPROJECTES I PROJECTES BÀSICS I EXECUTIUS.

Els projectes abans d'arribar a la fase d'executius han seguit tota una sèrie de processos, l'últim dels quals és el seu desenvolupament com a projecte executiu.

- Estudi o avantprojecte: es tracta de definir la necessitat, estudiar la seva viabilitat.
- Projectes bàsics: definició de tots els elements per tal que es puguin entendre el projecte així com una estimació de cost.
- Projecte executiu: definició de tots els elements de forma que es puguin construir. La documentació que forma el projecte és tant de definició de projecte com de condicions en que aquesta s'executarà.

### 2.1.2 DIRECCIÓ D'OBRES.

La direcció de les obres dels projectes pot ser interna o externa.

És interna quan el seguiment dels treballs es fa pels propis serveis tècnics de l'Ajuntament.

És externa quan es necessita de la col·laboració d'un tècnic superior per a la realització del treballs, ja sigui perquè és el redactor del projecte, ja perquè les necessitats del Servei ho requereixin així.

En tot cas, una direcció d'obres comporta la següent sèrie de treballs:

- Actes de replanteig.
- Comprovació de rasants, nivells i límits.
- Seguiment setmanal de les obres (un o dos cops per setmana).
- Comprovació de tots els amidaments.
- Anàlisi dels controls de qualitat.
- Redacció de certificacions per a la seva aprovació.

- Recepció definitiva de les obres.
- Atenció de les reclamacions per execució d'obres que arribin per instància o per una altra via.
- Control pressupostari. Anàlisi de la marxa de les obres per evitar liquidacions complementàries.

### 2.1.3 TUTORIA DE PROJECTES I EXECUCIÓ D'OBRES DE PROMOCIÓ PRIVADA I DESTINADES A SER CEDIDES A L'AJUNTAMENT

En ocasions, arrel dels criteris establerts pel Planejament i envers l'interès general, l'Ajuntament imposa càrregues als promotors i/o constructors, en el sentit que, al mateix temps que porten a terme la construcció d'habitatges, estan obligats a realitzar les obres d'urbanització de l'entorn, de forma que l'Ajuntament únicament es limita a la inspecció de les obres - es a dir, a observar si s'adeqüen o no al projecte- i a rebre-les de forma definitiva perfectament acabades abans de la concessió de llicències d'ús i ocupació, deixant que el manteniment es porti a terme des d'aquell moment pel Servei de Via Pública i Manteniment. En tot cas, el procediment és el següent:

a) Si es tracta d'unitats d'actuació o polígons que s'executen per compensació:

- El propietari redacta el projecte i executa les obres.
- El Servei d'Obres: controla la redacció del projecte i dóna criteris previs a la redacció; porta la tramitació administrativa-aprovació del projecte; defineix l'aval a dipositar per obtenir llicència d'obres d'edificació; controla setmanalment de l'execució de les obres i fa la recepció definitiva.

b) Si es tracta d'unitats d'actuació o polígons que s'executen per reparcel·lació:

El Servei d'Obres redacta el projecte; fa la tramitació administrativa de l'aprovació del projecte; contracta l'execució; controla i certifica l'execució de l'obra i fa la recepció definitiva de l'obra.

### 2.1.4 TUTORIA DE PROJECTES I EXECUCIÓ D'OBRES D'ALTRES ADMINISTRACIONS I DESTINADES A SER CEDIDES A L'AJUNTAMENT

Aquest supòsit té lloc quan conflueix la competència exclusiva d'ordenació del seu territori per part de l'en local juntament amb les competències exclusives d'altres Administracions Públiques, com fos ara la Generalitat., Diputació, etc. En aquest sentit, per exemple, l'Ajuntament cedeix el sòl destinat a l'edificació d'escoles de primària i després assumeix el manteniment de les mateixes.

Al marge d'això i, en tot cas, el Servei d'Obres fa de coordinador amb l'organisme que redacta el projecte; informa per a l'aprovació del projecte; porta a terme la tramitació administrativa de l'expedient; controla l'execució de l'obra i porta a terme la recepció definitiva.

## 2.2 CONTRACTACIÓ DE LES OBRES

Una vegada el projecte és aprovat definitivament (havent transcorregut el preceptiu tems d'exposició pública duran un mes en els diaris oficials pertinents segons quantia i havent-se resolt les al·legacions interposades) la Secció Jurídica i Econòmica elabora els tràmits pertinents per a la contractació de les obres, segons el tipus de procediment (obert, restringit i negociat). En aquest sentit, es publica la convocatòria de concurs depenent de l'import de projecte en el BOP, BOE, DOCE, a més de en els diaris locals de major difusió, i transcorregut el termini de vint-i-sis dies naturals es reben les proposicions. Posteriorment, es fa l'obertura de pliques i després d'emetre informe, es tria l'empresa més adient i se li adjudiquen les obres o treballs. Seguint, se li fa el contracte, es fa l'acta de replanteig del terreny, s'aproven les certificacions a mesura que es van executant les obres, es reben les obres i es torna la fiança dipositada una vegada finalitza el termini de garantia.

## 2.3 ACTUACIONS SERVEI D'OBRES D'EQUIPAMENTS

L'evolució en número d'expedients en el període comprès **2015-2018** en la seva tipologia i en l'import és el següent:

ANY	total exped.	total import adjudicat IVA inclòs €	nombre contractes menors tramitats	nombre expedients obra amb projecte o amb pressupost base de licitació >= 40.000 €	% nombre expedients contractes menors tramitats	% import adjudicat en contractes menors tramitats IVA inclòs €	% nombre expedients obra amb projecte o amb pressupost base de licitació >= 40.000 €	% import adjudicat expedients obra amb projecte o amb pressupost base de licitació >= 40.000 €
<b>2015</b>	179	2.729.661,61 €	173	6	96,65	33,58	3,35	66,42
<b>2016</b>	124	2.484.507,81 €	112	12	90,32	32,03	9,68	67,97
<b>2017</b>	171	1.791.309,46 €	159	12	92,98	56,73	7,02	43,27
<b>2018</b>	111	3.538.647,53 €	81	30	72,97	45,31	27,03	54,69

