



MEMÒRIA 2018

SERVEI DE PARCS I JARDINS I MANTENIMENTS

MEMÒRIA DEL SERVEI DE PARCS I
JARDINS I MANTENIMENTS

2018

SUMARI

1	DIRECCIÓ	3
1.1	ORGANITZACIÓ I RECURSOS HUMANS	3
1.1.1	<i>Direcció Política i Tècnica</i>	3
1.1.2	<i>Organigrama</i>	3
1.1.3	<i>Recursos humans</i>	4
1.1.4	FORMACIÓ DEL PERSONAL:	5
1.2	RECURSOS INFRAESTRUCTURALS. EQUIPAMENTS ADSCRITS	6
2	RECURSOS ECONÒMICS	7
3	SECCIÓ DE PARCS I JARDINS	9
3.1	ORGANITZACIÓ	10
3.2	CONTRACTES DE MANTENIMENT	10
3.3	ACTUACIONS PRINCIPALS	11
3.4	ÍNDEX DE GESTIÓ	12
4	SECCIÓ D'INFRAESTRUCTURA URBANA	13
4.1	ORGANITZACIÓ	13
4.2	ÀMBIT D'ACTUACIÓ	13
4.3	PARÀMETRES GENERALS	13
4.4	MITJANS PERSONALS PROPIS	14
4.5	PRESSUPOST D'INFRAESTRUCTURA URBANA	16
4.6	CONTRACTES D'INFRAESTRUCTURA URBANA	16
4.7	PROJECTES REALITZATS	17
4.7.1	<i>Enllumenat Públic</i>	17
4.7.2	<i>Estat actual quadres d'enllumenat públic</i>	18
4.7.3	<i>Xarxes de Serveis</i>	20
4.8	GESTIÓ DEL MANTENIMENT DE LA CIUTAT.	20
5	SECCIÓ DE VIALITAT	22
5.1	MISSIÓ	22
5.2	RECURSOS HUMANS	23
5.3	TASQUES	25
5.4	GESTIÓ DELS PAVIMENTS DELS VIALS DE TITULARITAT MUNICIPAL	28
5.5	GESTIÓ DE LA XARXA DE CLAVEGUERAM MUNICIPAL EN BAIXA	31
5.6	ÍNDEX DE GESTIÓ	33
6	SECCIÓ DE MANTENIMENT D'EQUIPAMENTS	35
6.1	ORGANITZACIÓ	35
6.2	MISSIÓ	36
6.3	FINALITAT	36
6.4	PARÀMETRES GENERALS	37
6.5	MITJANS PERSONALS PROPIS	38
6.6	MANTENIMENT EXTERNALITZAT MITJANÇANT LA CONTRACTACIÓ EXTERNA	38
6.7	PRESSUPOST D'INVERSIONS	39
6.8	VALORACIÓ DE LA SITUACIÓ ACTUAL	39

1 DIRECCIÓ

1.1 ORGANITZACIÓ I RECURSOS HUMANS

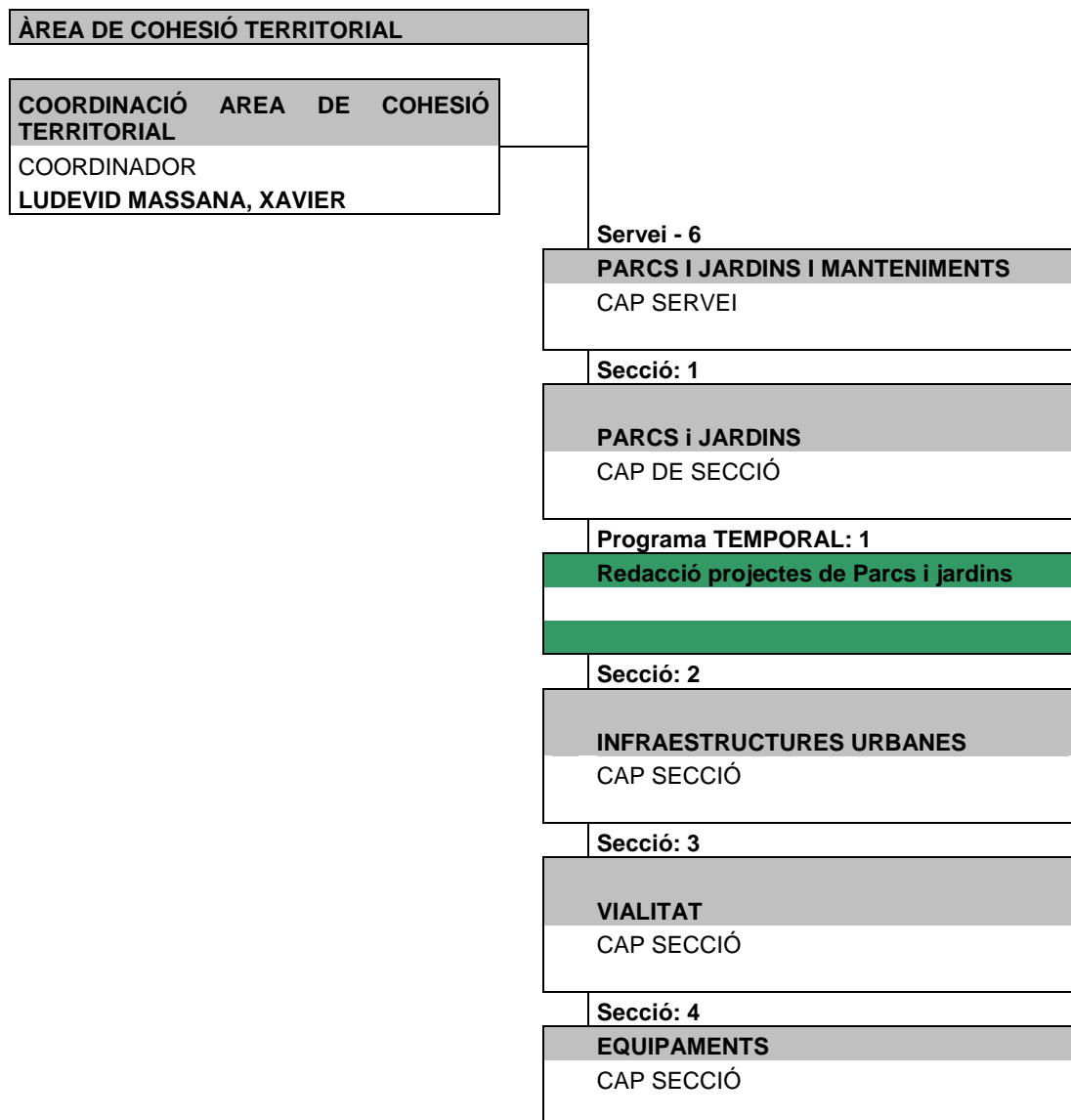
1.1.1 DIRECCIÓ POLÍTICA I TÈCNICA

Alcalde
Regidor
Cap de l'Àrea de Cohesió Territorial
Cap del Servei de Parcs i Jardins i Manteniments

Maties Serracant Camps
Xavier Guerrero i Cano
Xavier Ludevid Massana
vacant

*Dades del 31 de desembre del 2018

1.1.2 ORGANIGRAMA



1.1.3 RECURSOS HUMANS

Cap de servei: vacant
 Auxiliar administratiu: 1
 Supervisor manteniments: 1

Plantilla laboral

Categoria	Grup de classificació	Nombre d'actius
Tècnic Superior de Dret	A1	1
Tècnic Mitjà d'Enginyeria	A2	12
Tècnic Mitjà de Gestió	A2	2
Tècnic Mitjà d'Arquitectura	A2	4
Arquitecte Tècnic	A2	1
Tècnic Auxiliar de Gestió	C1	3
Delineant	C1	2
Administratiu d'Administració General	C1	1
Mestre Industrial	C1	1
Tècnic Auxiliar Monitor	C1	1
Auxiliar d'Administració General	C2	5
Oficial d'Oficis	C2	11
Oficial Mecànic-Xofer	C2	1
Oficial Xofer	C2	1
Oficial Jardiner	C2	5
Total		51

Relació de llocs de treball

Denominació lloc de treball	Nombre d'actius
Cap de Secció	4
Cap de Programa	1
Responsable Tècnic	6
Tècnic Superior de Dret	1
Tècnic Mitjà d'Enginyeria	5
Tècnic Mitjà d'Arquitectura	3
Tècnic Auxiliar de Gestió	4
Delineant	2
Administratiu d'Administració General	1
Tècnic Auxiliar Monitor	1
Supervisor	6
Encarregat	1
Auxiliar d'Administració General	5
Cap de Brigades	1
Oficial d'Oficis	10
Total	51

1.1.4 FORMACIÓ DEL PERSONAL:

El personal del Servei de Parcs i Jardins i Manteniments ha participat al llarg de l'any 2018 d'un total de **1.620 hores** de formació distribuïdes entre 576:30 h d'accions formatives externes i 1.043:30 hores internes. De mitjana, doncs, són 31 hores per persona.

A continuació es detalla la formació externa i interna en matèria de cursos del personal del Servei:

- ✓ Introducció al BIM en els ens locals
- ✓ Contractació per a juristes i tècnics
- ✓ Contractació en el sector públic
- ✓ Prevenció de riscos
- ✓ Aplicador i manipulador de productes fitosanitaris
- ✓ Instal·lacions de reg en jardineria pública
- ✓ Plataformes elevadores mòbils de personal
- ✓ Operador de camió grua
- ✓ Mapes mentals
- ✓ Ordre a l'ordinador
- ✓ Llenguatge inclusiu
- ✓ Excel 2013
- ✓ Contractació en el sector públic per al personal directiu i comandaments
- ✓ Habilitats de secretaria de direcció
- ✓ Procediment administratiu
- ✓ Principals aspectes de la Llei 39 i 40 de 2015
- ✓ Coordinació d'activitats empresarials
- ✓ El rol del comandament i el seu impacte en la motivació d'equip
- ✓ Sistemes d'informació geogràfica: QGIS
- ✓ Gestió i adequació al Reglament General de Protecció de Dades
- ✓ Eines de treball col·laboratiu
- ✓ Píndoles d'Administració Electrònica
- ✓ Gestió documental i arxius municipals
- ✓ Curs pràctic d'avaluació del risc de l'arbrat
- ✓ Reparació i manteniment d'instal·lacions d'aigua
- ✓ Risc elèctric
- ✓ Operador de bastides
- ✓ Ferms de carreteres i carrer. Nomenclatura i criteris d'aplicació
- ✓ Instal·lacions de biomassa en edificis municipals
- ✓ Curs de redacció d'informes i resolucions
- ✓ Redacció d'informes per tècnics/ques especialistes
- ✓ Solucions de protecció passiva contra incendis

1.2 RECURSOS INFRAESTRUCTURALS. EQUIPAMENTS ADSCRITS

El Servei no té cap equipament adscrit. Els despatxos i oficines són a l'edifici l'antiga fàbrica Marcet, al carrer Pau Claris, número 100.

1. Edificis administratius

Nau de Can Marcet	c. de Jacint Verdaguer, 32-34
Edificació Parc Catalunya	c. de Prat de la Riba, 60

2. Equipaments singulars

Viver Municipal	c. de la Serralada, s/n
Serveis Higienics Can Gambús	Parc de Can Gambús

Si bé no es tracta d'uns equipaments, es fa constar que el Servei de Parcs i Jardins i Manteniments és el gestor de dues instal·lacions: l'ascensor de Can Puiggener i les escales mecàniques de Torre Romeu.

2 RECURSOS ECONÒMICS

Estructura del pressupost de despeses liquidat per capítols

Servei de Parcs i Jardins i Manteniments	2018 Obl. Rec.
Capítol I	5.096.360,34
Capítol II	9.224.522,50
Capítol IV	5.811.695,91
Total Servei	20.132.578,75

Estructura del pressupost d'ingressos liquidat per capítols

Servei de Parcs i Jardins i Manteniments	2018 DR's
Capítol III	3.446.334,84
Capítol IV	2.062.525,41
Total Servei	

Percentatge d'ingressos externs en relació amb les despeses totals

Servei de Parcs i Jardins i Manteniments	2018
Ingressos externs servei	7.180.846,86
Total despeses liquidades	28.473.617,39
% finançament extern	25,22%

Pressupostos ordinaris de despeses i d'ingressos liquidats

Servei de Parcs i Jardins i Manteniments	2018
Despeses (Obl. Rec)	95,27
Ingressos (DR's)	96,56

Estructura del pressupost de despeses liquidat per programes

Servei de Parcs i Jardins i Manteniments	2018
1532A Manteniment de Vies Públiques	1.030.870,43
1530A Direcció del Servei de manteniments de Vies Públiques	359.492,60
1711A Parc Catalunya, Can Gambús, Parc Central, Espais Emblemàtics	881.663,37
1530B Altres actuacions de Via Pública	46.451,99
9331C Manteniment i millora d'equipaments municipals	1.597.775,65
1600A Clavegueram	393.260,41
1650A Enllumenat públic	2.823.872,05
1532B Execució d'obres de particulars	123.122,30
1710A Parcs i Jardins	3.341.748,81
Total Servei	10.598.257,61

Pressupost ordinari Servei / Ajuntament

Servei de Parcs i Jardins i Manteniments	2018
Pressupost Ajuntament	183.978.509,89
Pressupost servei	20.132.578,75
% Servei / Ajuntament	10,94%

Pressupost ordinari Servei / habitant

Servei de Parcs i Jardins i Manteniments	2018
Habitants	211.838
Pressupost servei	20.132.578,75
P. Servei / habitant	95,04

Pressupost liquidat d'inversions per capítols

Servei de Parcs i Jardins i Manteniments	2018
Capítol VI	3.539.521,49
Capítol VII	4.801.517,15
Total P. Inversions	8.341.038,64

3 SECCIÓ DE PARCS I JARDINS

La Secció de Parcs i Jardins està inclosa organitzativament en el Servei de Parcs i Jardins i Manteniments de l'Àrea de Cohesió Territorial (Espai Públic). Les finalitats bàsiques de la secció són les següents:

- Manteniment i conservació dels espais verds públics de la ciutat.
- Manteniment i conservació de l'arbrat viari.
- Manteniment i conservació del mobiliari urbà i àrees de joc infantils.
- Manteniment i conservació de les fonts ornamentals i d'aigua potable.
- Manteniment i conservació de les gespes esportives no artificials de la ciutat.
- Garantir la seguretat dels espais verds, assegurant el compliment de normatives en les àrees de jocs infantils, control fitosanitari, regs, així com la gestió del risc de caiguda de l'arbrat urbà.
- Prevenció i control de la legionel·losi de les xarxes de reg i de les fonts ornamentals.
- Realització de projectes i propostes de millora.

La secció de Parcs i Jardins s'ocupa directament del manteniment de 182 ha d'espais verds mitjançant la contractació de tasques a empreses externes i a través de personal propi que s'ocupa d'un total de 40 ha (Parc Catalunya i Parc Central).

La contractació del manteniment que es realitza des de Parcs i Jardins s'organitza de la següent manera:

- *Sector 1, correspon a 108 ha de la ciutat distribuïdes en els districtes 2, 3, 4, 5 i 6, així com mobiliari urbà, arbrat viari i jocs infantils de tota la ciutat.*
- *Sector 4 correspon a 2 ha del centre de la ciutat.*
- *Sector 2, correspon a 36 ha de la ciutat distribuïdes en el districte 7, Parc de Can Gambús, Parc del Nord i Parc Taulí.*

A banda de les contractacions descrites, Parc i Jardins coordina el manteniment de diferents espais amb el suport de Plans d'Ocupació (paleteria, jardineria i neteja) i d'altres departaments com el de neteja viària (realització de desbrosses en 23 ha d'espais verds).

A nivell de dades dels elements que es gestionen des d'aquesta Secció, serien:

<i>Superfície total d'espais verds urbans</i>	<i>197 ha</i>
<i>Unitats d'arbrat</i>	<i>52.853</i>
<i>Àrees de jocs infantils</i>	<i>289</i>
<i>Número de Jocs infantils</i>	<i>1.245</i>
<i>Mobiliari (bancs, papereres, cartells, aparcabicicletes)</i>	<i>10.672</i>
<i>Fonts ornamentals</i>	<i>10</i>
<i>Fonts de beure</i>	<i>289</i>
<i>Gespes esportives (Camp Futbol Nova Creu Alta i pistes d'atletisme)</i>	<i>1.5 ha</i>

3.1 ORGANITZACIÓ

Recursos humans

PARCS i JARDINS	treballadors
Cap de secció	1
Auxiliar administratiu	1
Responsable tècnic	1
Tèc.mit.enginyer	1
Supervisor	2
Oficial d'oficis	1
TOTAL	7

PARC CATALUNYA	treballadors
Responsable tècnic	1
Encarregat	1
Oficial jardiner	1
Oficial d'oficis	4
Xofer	1
Operari especialitzat	16
Operari	1
Operari peó	1
Total	26

Redacció projectes de Parcs i jardins	treballadors
Enginyer tècnic agrònom	1

3.2 CONTRACTES DE MANTENIMENT

S'adjunta a continuació una relació no exhaustiva de les principals contractacions de manteniment que s'han portat a terme des de la Secció de Parcs i Jardins:

CONTRACTES VIGENTS

CONTRACTE	EMPRESA	Import	Durada
Manteniment i conservació de places i espais verds del Sector 1 i 4, arbrat viari, mobiliari urbà i jocs infantils de la ciutat de Sabadell	AMBITEC SERVICIOS AMBIENTALES SAU	3.376.047,31 €	1/6/18- 31/5/20
Manteniment i conservació de PLACES I ESPAIS VERDS de la ciutat de Sabadell en el SECTOR 2	CIPO SCCL	788.189,48 €	01/01/2016- 31/12/2018

"Manteniment i conservació de les fonts ornamentals i aigua potable de la ciutat de Sabadell	FOMENTO DE CONSTRUCCIONES Y CONTRATAS, SA	112.840,00 €	12/12/17-11/12/2018
"Manteniment i Conservació de la gespa esportiva de l'Estadi Municipal de la Nova Creu Alta i de les Pistes Municipals d'Atletisme Josep Molins de la ciutat de Sabadell	CULTICESPED JARDINERIA FLORISTERIA ELIA, SL	107.604,19 €	12/12/17-11/12/2018

3.3 ACTUACIONS PRINCIPALS

- REHABILITACIÓ DELS PARTERRES DE SANT JULIÀ. FRANCESC TRABAL 14. (Import total: 42.878,56 €)
- ACTUACIONS DE MANTENIMENT EN L'ARBRAT DE NOVA PLANTACIÓ (Import total: 128.227,66 €)
- PLANTACIÓ D'ARBRAT A LA ZONA CENTRE (Import total: 17.642,86 €)
- ACTUACIONS DE MILLORA DE LA PLAÇA PICASSO (Import total: 25.060,41 €)
- REMODELACIÓ DE L'ENJARDINAMENT DE LA ROTONDA DEL CARRER GOYA (Import total: 5.936,62 €)
- REMODELACIÓ DE L'ENJARDINAMENT DE LA PLAÇA TERMES (Import total: 6.653,48 €)

3.4 ÍNDEX DE GESTIÓ

S'adjunta a continuació quadre amb dades dels tràmits gestionats des de la Secció, diferenciant pels àmbits que es gestionen:

Bloc de treball	Total peticio ns	%	Resoltes	Total resolució	Temps promig resolució
ALTRES	5	0.14%	5	100%	7 dies 18 h
ARBRES	1026	29.47%	1017	99.12%	11 dies 10 h
CEMENTIRI	16	0.46%	16	100%	56 dies 14 h
PARC					
CATALUNYA					
DECORACIÓ	3	0.09%	3	100%	17 dies
ESPAIS	832	23.89%	825	99.16%	13 dies 5 h
ENJARDINATS					
MOBILIARI	1385	39.78%	1376	99.35%	10 dies 7 h
URBÀ					
MANTENIMENTS	231	6.63%	230	99.57%	12 dies 20 h
VIVER	0	0%	0	0%	0 dies
	3498	100%	3472	99.26%	11 dies 13 h

(Les dades del quadre es refereixen a la totalitat dels tràmits gestionats, sense distinció per raó de l'origen de la petició)

4 SECCIÓ D'INFRAESTRUCTURA URBANA

4.1 ORGANITZACIÓ

Recursos humans

INFRAESTRUCTURA URBANA	TREBALLADORS
Cap secció	1
ADMINISTRACIÓ	
Tèc.aux.gestió	2
Auxiliar administratiu	1
OBRES I GESTIÓ COMPANYIES	
Responsable tècnic	1
Tèc.mit.enginyer	1
Tèc.mit.enginyer. Electricitat	1
TOTAL	6

4.2 ÀMBIT D'ACTUACIÓ

La Secció d'Infraestructura Urbana gestiona el Contracte de manteniment d'Enllumenat Públic de la Ciutat. Aquest ens permet realitzar amb caràcter habitual les tasques de control de funcionament de les instal·lacions i efectuar les operacions de conservació preventiva, d'acord als respectius programes; les intervencions localitzades, a causa d'accidents o d'altres, sobre els elements d'enllumenat públic; així com la renovació de les instal·lacions.

També resta inclòs en el seu àmbit d'actuació les relacions de tota mena amb les companyies subministradores de serveis: aigua (CASSA), gas (NEDGIA), electricitat (ENDESA) i Telecomunicacions (TELEFÒNICA, ORANGE, VODAFONE,...), tant pel que fa a la utilització que les respectives xarxes fan del sòl, vol i subsòl de l'espai públic, controlant les obres realitzades a la via pública per les esmentades companyies, com per la seva condició de proveïdors dels subministraments a les dependències municipals; realitzant la concertació i contractació dels nous subministraments i el control de consums dels subministraments de titularitat municipal. També en l'àmbit de la telefonia fixa, mòbil i accés a Internet.

És el departament responsable de la gestió de la col·locació de les plaques de carrer als nous edificis i places així com del manteniment de les existents.

4.3 PARÀMETRES GENERALS

Enllumenat Públic

Número de quadres d'enllumenat públic	412
Número de punts de llum	28.652 Iluminàries
Potència contractada	4678,77 kw
Consum energètic 2018	9.296.123 Kwh
Import consum energètic 2018	1.389.991,79 €
Kms il·luminats	

Subministraments municipals

Subministraments aigua	1053
Subministraments elèctrics(sense EP)	558
Potència contractada (sense EP)	13.174,07 kw
Subministraments gas	142

Telecomunicacions

Telefonia fixa, número d'extensions	1398
Telefonia fixa línies	441
Telefonia mòbil, número de línies	409 (290 amb dades)

Consums municipals any 2018

<u>Tipus</u>	<u>consum</u>	<u>import</u>
Aigua	413.302 m3	592.585,81 €
Electricitat (sense EP)	12.429.129 Kwh	2.304.877,23 €
Gas	15.040.381 Kwh	831.427,28 €
Telefonia fixa		704.485,45 €
Telefonia mòbil		85.048,24 €
Accés internet		50.033,05 €

4.4 MITJANS PERSONALS PROPIS

La Secció d'Infraestructura està formada per:

- 1 cap de secció (tècnic mitjà en enginyeria)
- 3 tècnics mitjans
- 2 tècnics auxiliars de gestió
- 1 auxiliar administratiu

Les funcions respectives són les següents:

Cap de la Secció:

- . Direcció de la Unitat.
- . Informes tècnics, estudis i memòries.
- . Direcció de projectes i obres de la pròpia Unitat.
- . Seguiment, supervisió i control de projectes i obres.
- . Recepció d'obres que s'incorporen a Manteniments.
- . Informes dipòsits garantia i finances.
- . Direcció de la Contracta de Conservació de l'Enllumenat Públic.
- . Relacions amb les companyies subministradores.
- . Tramitació de Concertacions i Contractacions de nous subministraments.
- . Tramitació de despeses i certificacions.

Tècnic mitjà:

- . Control i coordinació de la Contracta de Conservació de l'Enllumenat Públic
- . Control i coordinació de noves instal·lacions.
- . Plans de Control de Funcionament i de Manteniment preventiu.

Tècnic mitjà:

- . Informe i control tècnic de llicències per a Cales i Canalitzacions

- Control i seguiment de l'execució de les llicències (conjuntament amb l'inspector assignat)
- Respondre a les peticions des del portal referent a les incidències a la via pública provocades per les companyies de xarxes de serveis

Tècnic mitjà:

- Informar de les plaques de carrer que s'han de col·locar
- Gestionar i configurar la connexió a xarxa dels terminals telefònics per nous llocs de treball.
- Gestionar juntament amb el departament d'informàtica noves instal·lacions, modificacions, avaries, etc.
- Assessorament amb altres departaments referent als tràmits de legalització de instal·lacions elèctriques
- Assessorament a Obres Públiques per noves instal·lacions, reformes o reposicions
- Visites als equipaments per la comprovació de comptadors, subministraments, etc.
- Assessorament a l'hora de contractar potències, reduccions, etc.

Tècnic (Tècnic Auxiliar de Gestió):

- Control consums energètics i aigua. (Programa Gemweb)
- Carregar fitxers de facturació que presenten les empreses de serveis
- Comprovació i acceptació factures Firmadoc
- Elaboració informes de consums per IU i per altres departaments (Rosmiman)
- Informació a altres departaments de dades dels subministraments: situació en actiu o baixa, dades identificadores, subministraments existents,...
- Cerca i lliurament de factures sol·licitades per altres departaments
- Sol·licitud baixa o canvi de nom dels subministraments.
- Comunicació amb les empreses subministradores
- Gestió peticions Espai Públic relatives a:
 - Informació de consums
 - Incidències telefonia. Comunicar-les a qui correspongui (tècnic IU o Telefònica)
 - Tancament de tots els Tràmits (010 i instàncies) del departament
 - Liquidacions de la Taxa d'ocupació de sòl i de l'Impost de construccions mitjançant el Programa Gestió Tributària (GT)

Tècnic (Tècnic Auxiliar de Gestió):

- Control pressupostari de totes les partides del departament Infraestructura Urbana.
- Confeció, realització i control, de les operacions comptables, de totes les factures de les empreses de Serveis, Aigua, Gas, Electricitat i Telecomunicacions.
- Tramitació i seguiment, de les operacions prèvies al Departament de la Intervenció Municipal, mitjançant el programa Sicalwin.
- Control, seguiment i confecció de llistat mitjançant el programa Sicalwin i Firmadoc.
- Control, seguiment i manteniment, mitjançant full d'Excel de totes les factures de les empreses de Serveis (Consums), tramitades i classificades per empreses.
- Control de saldos i elaboració de llistats de les partides de Consums.
- Control de saldos i elaboració de llistats de les Adjudicacions dels Contractes de Consums. (Concursos i Contractes Menors)

Col·laboradora (Auxiliar administrativa):

- Gestionar amb Telefònica tot el sistema de telefonia fixe: noves extensions

- avaries
- desviaments, salts, etc.
- Gestionar la telefonia mòbil:
 - Nous terminals
 - Avaries
 - Canvi de tarifes i serveis
- Tramitar expedients de llicències de xarxa de serveis
- Tasques generals d'auxiliar administratiu de la secció

4.5 PRESSUPOST D'INFRAESTRUCTURA URBANA

CONSOMS	PROPOSTA 2018	CONSIGNAT TOTAL 2018	PROPOSTA 2019 INICIAL	CONSIGNACIO TOTAL 2019
ELECTRICITAT	5.900.000,00 €	5.429.631,13 €	5.477.000,00 €	5.003.077,95 €
AIGUA	720.000,00 €	720.000,00 €	720.000,00 €	600.000,00 €
GAS	1.070.000,00 €	1.062.000,00 €	1.070.000,00 €	92.000,00 €
TELECOMUNICACIONS	1.000.000,00 €	850.000,00 €	950.000,00 €	796.719,50 €
SUMA	8.690.000,00 €	8.061.631,13 €	8.217.000,00 €	7.361.797,45 €

4.6 CONTRACTES D'INFRAESTRUCTURA URBANA

DESCRIPCIÓ	IMPORT	TERCER	DECRET / DATA
Contracte subministrament aigua, juliol 2018- juny 2019 (Negociat)	1.199.718,00 €	COMPANYIA D'AIGÜES DE SABADELL	Manca Adjudicació, previst a JGL 10/6/2019
Contracte manteniment paquet informàtic gestió dels consums d'electricitat, aigua i gas 2019	9.249,24 €		Manca licitar
Pròrroga Telecom maig-setembre 2019	149.917,94 €	LOT 1 TELEFONICA LOT 2: MOVISTAR LOT 3 : VODAFONE	Serveis Jurídics 15/11/18
Contracte Telecom oct 2019- set 2022	2.450.871,94 €	LOT 1 TELEFONICA LOT 2: MOVISTAR LOT 3 : VODAFONE	Pendent d'adjudicació
Adhesió Acord Marc ACM Contracte Electricitat	1.843.419,27 €	EESAU	Contracte en curs gen/19-des/19
Contracte subministrament Plaques de carrer			Contractació conjunta amb Logística
Servei Energètic i manteniment integral de l'enllumenat Públic	3.246.465,25 €	UTE ENLLUMENAT SABADELL	Contracte en curs 2013-2022
Adhesió Acord Marc ACM Contracte gas	990.449,13 €	EESAU	Contracte en curs oct/18-set/19
Reposició de cablejat d'enllumenat Públic robat	191.357,02 €.	ALUVISA	Adjudicat, inici d'obra juny 2019

4.7 PROJECTES REALITZATS

4.7.1 ENLLUMENAT PÚBLIC

Noves instal·lacions

Aquestes instal·lacions són realitzades conjuntament amb les obres d'urbanització i són executades per la Secció d'Obres Públiques o per promotors privats. La intervenció d'Infraestructura Urbana en aquestes instal·lacions consisteix en la revisió del projecte, alguna visita durant l'execució de l'obra, tramitació de la documentació per a la contractació del subministrament d'electricitat, la recepció provisional i la recepció definitiva.

Renovacions instal·lacions

Aquestes instal·lacions també es realitzen per substituir a unes altres que, per la seva antiguitat, han quedat antireglamentàries, perilloses i obsoletes. Aquestes instal·lacions són realitzades en la seva totalitat per Infraestructura Urbana.

A la taula adjunta es relacionen les instal·lacions realitzades el darrer any

Adequació QEP51 carrer Tàcit

Zona d'actuació: Can Rull

Número de quadre : 51(ara 567)

Punts de llum: 49

Potència contractada: 6,93 Kw

Import adjudicació: 158.721,63 €

Reposició Cablejat robot

Zona d'actuació: Camí de Can quadres i Avinguda Pablo Iglesias

Quadres: 497/539/266/518/264

Import adjudicació: 9.930,01 €

Reposició Cablejat robot

Zona d'actuació: carrers Susqueda, Bombai, Letònia i Camí de Can quadres

Quadres: 274

Import adjudicació: 4.987,10 €

Manteniment de l'Enllumenat Públic

Dins del contracte de manteniment de l'enllumenat públic es realitzen actuacions preventives com el canvi massiu de làmpades, pintat de suports, i neteja de lluminàries. Altres dades son:

Concepte	2018
Número total d'averies	2742
% de làmpades foses respecte el número total de làmpades	8,19
% de lúmens instal·lats de llum blanca	19,35
Ix mitjos estimats de superfície il·luminada	11,84
Número total d'averies per cada 1.000 làmpades	91,66
% de potència instal·lada amb sistema de telegestió respecte a la potència total instal·lada	76,79
% d'hores de nit apagada respecte el total d'hores de nit	3,69
Hores reals equivalents de funcionament de les instal·lacions del servei d'enllumenat públic	3.258,94
% d'avisos (que efectuen els ciutadans) per avaria respecte el número total d'averies	5,00
% d'averies que es reparen en menys de 24 hores respecte el número total d'averies	80,23
% Inspeccions periòdiques obligatòries desfavorables respecte el número total de quadres	34,71

4.7.2 ESTAT ACTUAL QUADRES D'ENLLUMENAT PÚBLIC

Dels 412 quadres, 133 corresponen amb lluminàries LED

Les instal·lacions d'enllumenat públic segons els REBT 2002, és obligatori una inspecció periòdica de la instal·lació per part d'una EIC cada 5 anys.

ACTA FAVORABLE	TOTAL
LLEU	7
LLEU REPARAT	1
NO	136
SI	222
INFERIOR A 5 KW	45
LLEU-INFERIOR A 5KW	1
TOTAL GENERAL	412

D'aquests quadres hi ha 39 que són antics i necessiten una remodelació integral com la que s'ha fet al quadre 51. No compleixen normativa, i per la seva legalització, només és viable fer la instal·lació nova.

Aquest quadres son:

QUADRE	CARRER
13	C. DE CARESMAR
14	C. D' ARNAU DE VILANOVA
31	PG. DE RUBIÓ I ORS
32	C. DE GORINA I PUJOL
33	C. DE GORINA I PUJOL
36	C. DE BALMES
40	C. DE MARTINET
41	C. DEL PORTAL DE LA FLORESTA
42	PL. DELS POLLANCRE
44	PL. DELS LLEDONERS
57	CAMÍ DE TORRE-ROMEU
58	RDA. DE LA ROUREDA
64	C. DE CAMPOAMOR
68	RDA. DE SANTA MARIA
77	C. DE FRANCESC CASAÑAS
89	CTRA. DE BARCELONA
98	C. DEL FORN
101	PG. D' ESPRONCEDA
104	C. DELS MUIXINS
107	C. DELS CALDERS
112	AVDA. DE BARBERÀ
115	C. DE SALLARÈS I MARRA
128	PL. DEL DOCTOR ROBERT
131	C. DE NÀPOLS
139	C. DE TETUAN
144	C. DE TOSES
147	C. DELS REIS CATÒLICS
148	C. DE BELLSOLÀ
152	C. DEL MIRADOR
153	C. DE CUBA
160	C. D' ESCIPIÓ
161	C. DE L' URUGUAI
185	C. DE VÍCTOR BALAGUER
186	C. DE BERNAT METGE
188	PTGE. DE GUANTA
189	RDA. DE COLLSALARCA
190	C. DE L' ONYAR
192	C. DE L' ANOIA
193	C. DE L' ANOIA

D'aquests quadres ja s'han redactat diversos projectes per quan es disposi de consignació pressupostària, poder realitzar l'obra.

4.7.3 XARXES DE SERVEIS

Aquest apartat inclou les relacions entre l'Ajuntament i les diferents companyies de serveis encaminades a l'autorització, normalització i control de les canalitzacions de serveis realitzats a la via pública.

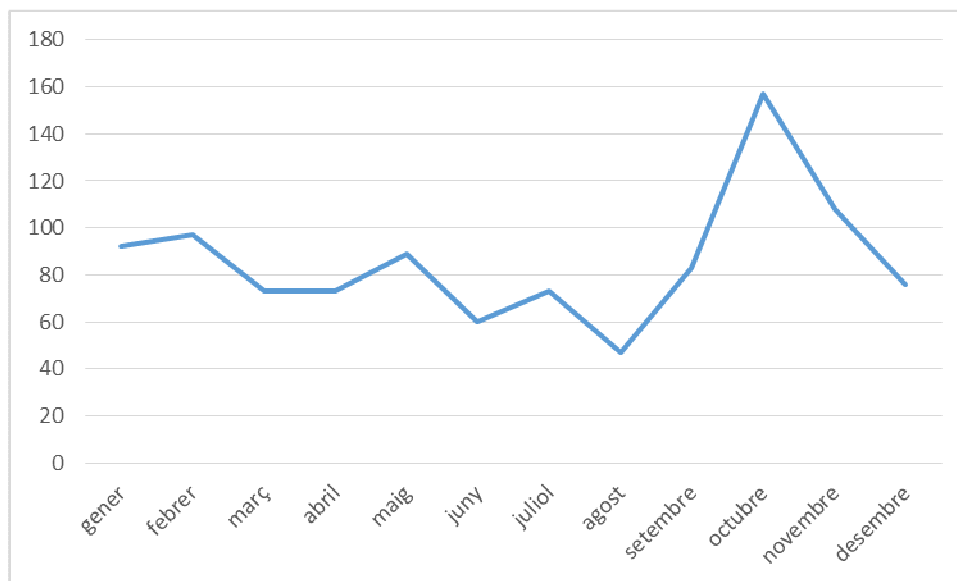
A l'any 2018 s'han tramitat les següents llicències:

<u>Companyia</u>	<u>Número llicències</u>
CASSA	1096
ENDESA	101
NEDGIA	189
TELECOMUNICACIONES	34
PRIVADES	23
TOTAL	1443

4.8 GESTIÓ DEL MANTENIMENT DE LA CIUTAT

A la secció d'Infraestructures durant l'any 2018 ha gestionat 1031 sol·licitud de manteniment de la ciutat relacionades amb les infraestructures, de les quals el 90% s'han resolt.

Destaca el 71.48% de les sol·licitud relacionades amb temes d'enllumenat públic i el 25% amb les companyies de serveis i enllumenat.



La mitjana són 85 de sol·licituds per mes, concentrant-se la major part al més d'octubre.

5 SECCIÓ DE VIALITAT

5.1 MISSIÓ

L'actual Secció d'Intervenció a la Via Pública i Clavegueram (2019), inclosa organitzativament en el Servei d'Obres Públiques, Parcs i Jardins i Manteniments, de l'Àrea de Cohesió Territorial Desenvolupament Urbà, Seguretat i Civisme, té la finalitat bàsica de gestionar els paviments i la xarxa de clavegueram en baixa dels carrers de titularitat municipal.

Complementàriament a aquesta finalitat bàsica, des d'aquesta Secció es realitzen d'altres gestions com:

- Informes tècnics pericials per a expedients de reclamacions patrimonials relacionats amb els àmbits que es gestionen des d'aquesta Secció.
- Informes tècnics de valoracions de danys que afectin als àmbits que es gestionen des d'aquesta Secció.
- Tramitació tècnica i administrativa dels expedients de llicències de construcció, modificació i supressió de guals de vehicles.
- Tramitació tècnica i administrativa dels expedients de llicències de connexió a la xarxa de clavegueram municipal.

A nivell de dades dels elements que es gestionen des d'aquesta Secció, serien:

PAVIMENTS CARRERS

Element	Longitud Total (m.)	Amplària mitjana (m.)	Superfície (m²)
Calçades	360.478 m	7,38 m	2.661.115 m ²
Voreres	600.757 m	3,15 m	1.890.464 m ²
Escales	3.959 m	2,50 m	9.895 m ²
Total	965.195 m	4,73 m	4.561.475 m²

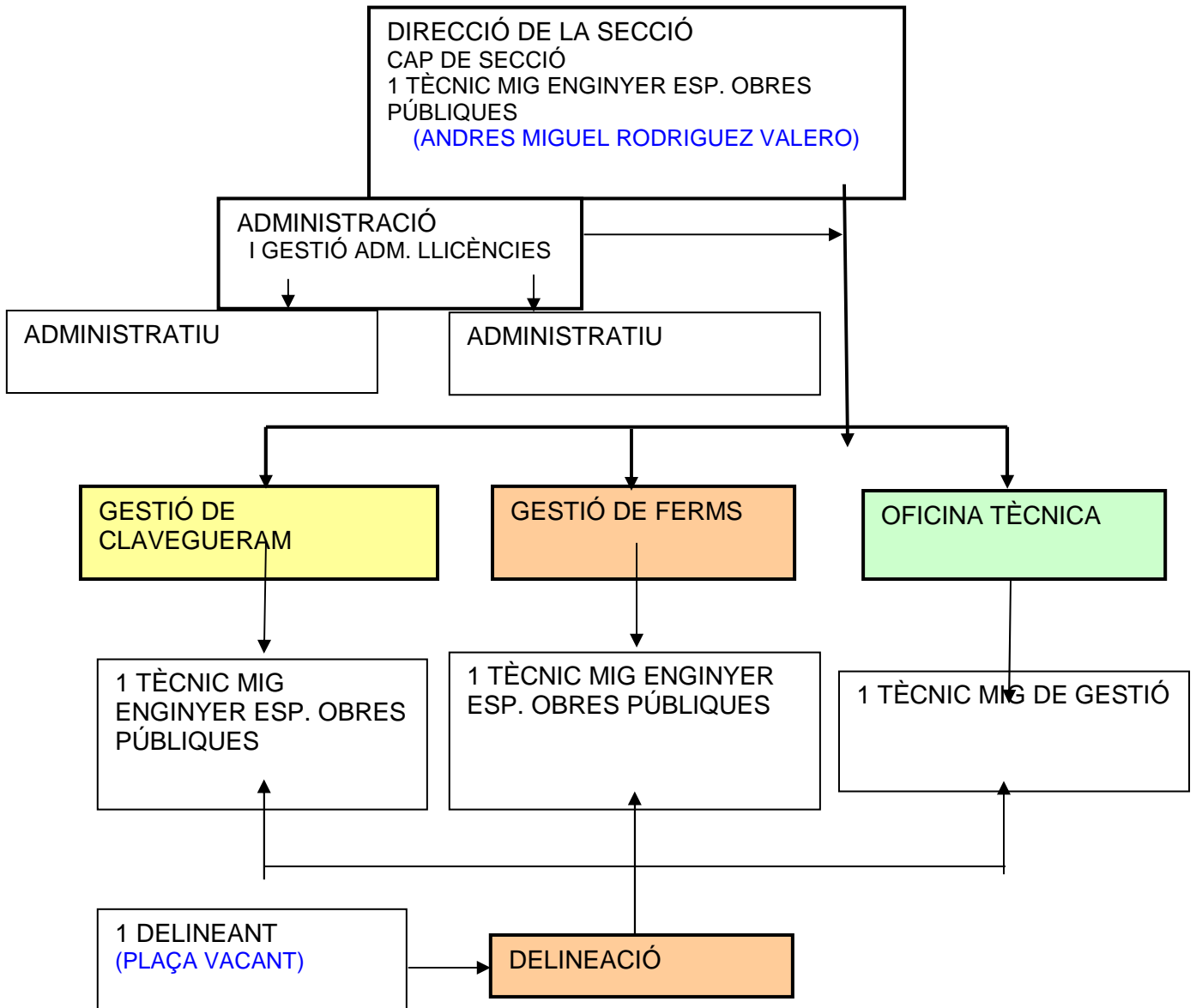
NOTA: No estan incloses les superfícies de calçades, voreres i escales d'interiors de places i parcs.

XARXA DE CLAVEGUERAM EN BAIXA

	Nombre
Dimensions	
Longitud de la xarxa (metres)	387.182 m
Embornals i reixes de desguàs (unitats)	11.667 ut
Pous de registre (unitats)	7.758 ut
Punts baixos de la ciutat amb necessitats especials de control	35 punts

5.2 RECURSOS HUMANS

Per a la gestió dels elements descrits anteriorment, la Secció d'Intervenció a la Via Pública i clavegueram, compta amb la següent estructura de personal:



	TREBALLADORES
Cap secció	1
Tèc.mit.enginyer	1
Administratiu	2
FERMS	
TÈC.MIT.ENGINYER (DO)	1
CLAVEGUERAM	
Tèc.mit.enginyer (do)	1
OFICINA TÈCNICA	
Responsable tècnic	1
TOTAL	7

5.3 TASQUES

S'adjunta a continuació una relació no exhaustiva de les tasques que es porten a terme des de la Secció de Vialitat:

MANTENIMENT DE FERMS

Inspecció i actualització de la base de dades de ferms	Confecció de plans d'actuació (previsió de reparacions i costos)	
Contracta de manteniment i reparació de ferms i xarxa de clavegueram (ferms)	Manteniment correctiu: actuacions puntuals detectades per	Districte Policia Municipal Veïns Inspecció pròpia
	Realització d'obres a la via pública sol·licitades per particulars	
	Construcció de ramals de connexió	
	Construcció de guals	
	Anul·lació de guals	
	Reparació de rases de ramals de connexió	

MANTENIMENT DE CLAVEGUERAM

Manteniment del banc de dades i actualització capa clavegueres del plànol de la ciutat	Informació gràfica amb suport paper i digital	
	Informació alfanumèrica	
Contracta d'inspecció i neteja xarxa clavegueram municipal	Inspecció de la xarxa	
	Directa en la xarxa visitable	
	Amb càmera de TV en la xarxa no visitable	
	Neteja de la xarxa	
	Neteja correctiva: actuacions puntuals detectades per	Districte Veïns Inspecció pròpia
	Emergències (servei per gestionar problemes urgents)	
	Neteja preventiva:	
	Bombes passos inferiors Gran Via	
Contracta de manteniment i reparació de ferms i xarxa de clavegueram (clavegueram)		



Manteniment correctiu (actuacions
urgents)

Tapes i reixes trencades

Tapes que fan soroll

Anomalies que comporten risc per les persones o
bens

Enfonsaments de rases

Obstruccions de canonades

Reparacions de canonades

REPARACIONS ELEMENTS DE LA VIA PÚBLICA

Tanques

Bancs de

pedra

Tarimes

d'obra

Murs

Marquesines i porxades d'obra

Etc.

OBRES VARIES

Construcció de petits trams de voreres

Eliminació de

parterres

Construcció de petits trams de clavegueres

Substitucions de clavegueres i col·lectors

Grans reparacions de col·lectors o fermes

INFORMES I VALORACIONS

Guals de vehicles

Sol·licituds de

construcció

Devolució de

fiances

Ramals de connexió

Sol·licituds de

construcció

Devolució de

fiances

Estat obres d'urbanització

Per devolució de fiances d'obres majors

Per obtenció de la cèdula d'us i ocupació



Valoracions de danys fets al patrimoni municipal
| Per reclamacions amistoses o judicials

Informes als expedients de reclamacions de danys patrimonials

Valoracions per execucions subsidiàries

ASSISTÈNCIA A D'ALTRES DEPARTAMENTS

Informació sobre la xarxa de clavegueram i el seu estat

Assistència a les visites d'obra

Control de les obres previ a la seva recepció

Participació en la recepció de les obres

Control i vigilància de les obres rebudes

TRAMITACIÓ ADMINISTRATIVA LLICÈNCIES OBRES A LA VIA PÚBLICA

Tramitació administrativa expedients llicències construcció i reparació ramals connexió de particulars a la xarxa de clavegueram municipal

Tramitació administrativa expedients llicències construcció, supressió, modificació i us de guals de vehicles.

ATENCIÓ AL CIUTADÀ

Informacions varies

| Xarxa de clavegueram

| Situació de la xarxa respecta la seva finca

| Existència de ramal de connexió

| Calçades i voreres

| Si estan incloses en algun pla de reparació

Denuncies desperfectes a la via pública

| Per telèfon

| Per instància

| Per internet

| Personalmen

t

Demandes de minusvàlids

| Establiment de circuits adaptats segons les seves necessitats personals

| (dins les nostres possibilitats)

Remissió d'informació als ciutadans afectats per el pla de ferms, de l'inici, durada i molèsties de les obres. Es fa a través dels districtes.

5.4 GESTIÓ DELS PAVIMENTS DELS VIALS DE TITULARITAT MUNICIPAL

ANTECEDENTS

Segons la informació que actualment disposem a la Secció de Vialitat i de la que ens han traslladat, fins l'any 1992 el manteniment dels paviments de la ciutat es portava a terme mitjançant brigades municipals i amb recursos propis de l'Ajuntament restringint-se aquest manteniment a tasques correctives, i és a partir d'aquest any quan a partir de noves necessitats de la ciutat i una clara aposta per iniciar el manteniment preventiu dels paviments de la ciutat, quan es porta a terme un profund canvi en el sistema de gestió dels manteniments dels paviments de la ciutat, iniciant per una banda un manteniment preventiu i per l'altre va continuar amb el manteniment correctiu.

Aquest manteniment preventiu es basava en una previsió pluriennal d'actuacions de millora, reforç o substitució dels paviments per evitar la seva degradació i allargar la seva vida útil en condicions de seguretat i comoditat d'ús.

Aquest model va continuar vigent fins a finals de l'any 2011, en finalitzar el contracte de serveis de manteniment de ferms. A partir de l'any 2012 els recursos destinats al manteniment de ferms es va anar reduint de forma considerable fet que va fer haver d'abandonar la planificació d'actuacions preventives i haver-se de limitar a tasques de conservació correctiva.

A continuació es fa una relació dels recursos destinats al contracte de manteniment i conservació de ferms de la ciutat.

- **Any 2009:** 1.875.000 € (contracte manteniment de ferms)
- **Any 2010:** 1.500.000 € (contracte manteniment de ferms)
- **Any 2011:** 1.500.000 € (contracte manteniment de ferms i clavegueram)
- **Any 2012:** 375.000 € (manteniment ferms i clavegueram) (Uns 50.000 € d'aquest import es van destinar a la liquidació del contracte de manteniment de ferms dels anys 2010-2011)
- **Any 2013:** 425.000 € dels quals es van destinar 60.000 € al contracte de manteniment de ferms i clavegueram. La resta de la consignació econòmica, va ser destinada a actuacions de conservació i manteniment, que es van gestionar mitjançant la redacció d'estudis particularitzats per a cada actuació i la corresponent adjudicació de contractes d'obres a empreses externes.
- **Any 2014:** 453.000 € dels quals es van destinar 200.000 € al contracte de manteniment de ferms i clavegueram. La resta de la consignació econòmica, va ser destinada a actuacions de conservació i manteniment, que es van gestionar mitjançant la redacció d'estudis particularitzats per a cada actuació i la corresponent adjudicació de contractes d'obres a empreses externes.
- **Any 2015:** 350.000 € dels quals 50.000 € es van destinar a un contracte de manteniment de ferms i clavegueram. La resta de la consignació econòmica, va ser destinada a actuacions de conservació i manteniment, que es van gestionar mitjançant la redacció d'estudis particularitzats per a cada actuació i la corresponent adjudicació de contractes d'obres a empreses externes. Complementàriament es destinaren 490.000 €, provinents de subvencions d'altres administracions en operacions de manteniment de ferms.
- **Any 2016:** 465.000 € per al manteniment correctiu/ordinari dels paviments de voreres i calçades de la ciutat, dels quals 40.000 € es van destinar a un contracte de manteniment de ferms, per a un període de quatre mesos, 10.000 € es van destinar a actuacions de conservació i manteniment, que es van gestionar mitjançant la redacció d'estudis particularitzats per a cada actuació i

la corresponent adjudicació de contractes d'obres a empreses externes. Els 415.000 € restants de la consignació total per a despesa ordinària, es va destinar a l'annualitat de l'any 2016 d'un nou contracte de reparació i manteniment de ferms, que es va iniciar a finals del mes de novembre, amb un termini total d'un any, prorrogable per un any mes, amb una dotació total inicial de 647.500 €, per als dotze mesos inicials.

- **Any 2017:** 990.000 € per al manteniment correctiu/ordinari dels paviments de voreres i calçades de la ciutat, dels quals 616.250 €, van destinar-se al contracte de reparació i manteniment de ferms i elements de les vies públiques de Sabadell, amb el següent desglossament: 232.500 €, per a l'annualitat de l'any 2017 del contracte, 323.750 €, per a una modificació i ampliació d'aquest contracte en el seu període inicial i 60.000 € per a l'annualitat de l'any 2017, de la pròrroga del contracte. Complementàriament es van destinar uns 300.000 a actuacions de conservació i manteniment, que es van gestionar mitjançant la redacció d'estudis particularitzats per a cada actuació i la corresponent adjudicació de contractes d'obres a empreses externes i finalment van quedar uns 70.000 € que no es van poder gestionar i van quedar com a saldo lliure.

GESTIÓ DEL MANTENIMENT I CONSERVACIÓ DELS PAVIMENTS DELS CARRERS DE LA CIUTAT A L'ANY 2018

A l'exercici 2018, la consignació inicial prevista del pressupost municipal per al manteniment correctiu/ordinari dels paviments de voreres i calçades de la ciutat va ser de 605.000 €, que al llarg de l'exercici es van suplementar amb 700.000 € més d'aportació municipal per modificacions i ampliacions pressupostàries provinents de superàvit de l'exercici anterior, essent la quantitat finalment consignada de 1.305.000 €. D'aquests, 647.500 €, van destinar-se al contracte de reparació i manteniment de ferms i elements de les vies públiques de Sabadell, amb el següent desglossament: 587.500 €, per a l'annualitat de l'any 2018 del contracte i 60.000 € per a l'annualitat de l'any 2018, de l'ampliació de la vigència o pròrroga forçosa d'aquest contracte que es va haver de fer, per un període de 6 mesos màxim i una consignació total de 323.750 €, per poder mantenir la prestació del servei en el temps necessari per licitar i adjudicar un nou contracte de serveis. De la quantitat restant, provinents de l'ampliació pressupostària només es van poder gestionar uns 10.000 € en actuacions de conservació i manteniment, que es van gestionar mitjançant la redacció d'estudis particularitzats per a cada actuació i la corresponent adjudicació de contractes d'obres a empreses externes. La resta, no es van poder gestionar i van quedar com a saldo lliure.

Complementàriament a la consignació per al manteniment correctiu/ordinari dels paviments de la ciutat, en aquest exercici 2018, es van destinar 2.500.000 € d'inversions financerament sostenibles, amb l'objectiu de procedir a fer un conjunt d'actuacions de millora i renovació de paviments de calçades en un conjunt de carrers de tota la ciutat. Dintre de l'exercici es va aprovar el projecte i es va iniciar el procediment de licitació de les obres.

PRINCIPALS ACTUACIONS DE MANTENIMENT I CONSERVACIÓ DELS PAVIMENTS DELS CARRERS DE LA CIUTAT REALITZADES A L'ANY 2018

ANY 2018

- EXECUCIÓ DE LES OBRES DEL PROJECTE DE RECONSTRUCCIÓ MUR QUE DELIMITA LA PLAÇA DE BENJAMIN GARCIA AMB EL CARRER JUVENAL. (Import total: 64.043,92 €)
- EXECUCIÓ DE LES OBRES DE REPARACIÓ I REFORÇ FERM CALÇADA TRAM CARRER GÜELL I FERRER (Import total: 23.728,05 €)
- EXECUCIÓ DE LES OBRES DE REPARACIÓ I MILLORA PAVIMENT GRANULAR EN DIVERSES ZONES D'ESTACIONAMENT DE VEHICLES (Import total: 27.820,99 €)
- EXECUCIÓ DE LES OBRES DE REPARACIÓ I REFORÇ FERM CALÇADA TRAM CARRER URGELL (Import total: 22.722,59 €)
- EXECUCIÓ DE LES OBRES DE REPARACIÓ I REFORÇ FERM CALÇADA TRAM CARRER GUADIANA (Import total: 24.778,32 €)
- EXECUCIÓ DE LES OBRES DE REPARACIONS DIVERSES ZONES DE PAVIMENT DE LA VORERA DE L'AVINGUDA DE LA PAU (Import total: 26.916,99 €)
- EXECUCIÓ DE LES OBRES DE REPARACIONS PUNTUALS FERM CALÇADA CARRER ROMANÍ (Import total: 9.922,00 €)
- EXECUCIÓ DE LES OBRES D'INSTAL·LACIÓ DE REDUCTORS DE VELOCITAT AL CARRER DE JONQUERES (Import total: 2.359,50 €)
- EXECUCIÓ DE LES OBRES DE REPARACIÓ I MILLORA DEL PAVIMENT GRANULAR ZONA ESTACIONAMENT PROVISIONAL CARRER CLAVELLS (Import total: 2.747,90 €)
- REDACCIÓ DEL PROJECTE DE RENOVACIÓ I MILLORA DE PAVIMENTS DE CALÇADES DELS CARRERS DE SABADELL (4 LOTS) (Import projecte: 2.484.807,07 €)

5.5 GESTIÓ DE LA XARXA DE CLAVEGUERAM MUNICIPAL EN BAIXA

ANTECEDENTS

A l'any 1998 i partir de l'increment continu d'incidències en el funcionament de la xarxa de clavegueram i algun cas concret de problemes greus relacionats amb aquesta xarxa de clavegueram municipal, es va decidir canviar el sistema de gestió de la xarxa, que fins al moment es limitava a actuacions correctives de neteja, passant-se a establir el sistema de neteja i inspecció de forma continua que és el que s'ha mantingut fins a finals de l'any 2012.

En el període 1998 – 2010, els mitjans amb els que estava dotat aquest servei de neteja i inspecció de la xarxa de clavegueram, permetien la dedicació de dos equips diaris, en dos torns, que garantien que la periodicitat en la neteja i inspecció de tota la xarxa es fes en 2,5 anys i que d'una forma continua es poguessin atendre necessitats puntuals de neteja i atenció a episodis de pluges importants.

A partir de l'any 2010, malgrat els diversos informes realitzats a tal efecte des de la Secció de Vialitat, les directrius posades pels diferents responsables de l'Àrea van ser d'anar reduint de forma sistemàtica dels recursos econòmics destinats a aquestes tasques de neteja i inspecció, fins que a l'any 2013 es va haver de tornar al model previ a l'any 1998, en el que amb els recursos destinats només es podien atendre actuacions correctives.

Aquesta situació es va mantenir fins a l'any 2017, en la que es van millorar i ampliar de forma significativa els recursos econòmics a destinar a les tasques de manteniment i neteja ordinària de clavegueram, podent tornar, tot i que no amb els mateix nivells de l'any 2009, a recuperar el model de manteniment i neteja preventiva i programada de la xarxa de clavegueram.

A continuació es fa una relació dels recursos destinats al contracte de neteja i inspecció de la xarxa de clavegueram municipal.

- Any 2009: 569.632,68 €
- Any 2010: 365.761,12 €
- Any 2011: 218.567,14 €
- Any 2012: 165.450,54 €
- Any 2013: 50.000 €
- Any 2014: 40.000 €
- Any 2015: 40.000 €
- Any 2016: 40.000 €
- Any 2017: 19.799,99 € +227.500 € (de juny 2017 a juny 2018)
- Any 2018: 227.500 € (de juny 2018 a juny 2019) + 113.750 (ampliació)

Complementàriament a aquestes recursos destinats a tasques de neteja i inspecció de la xarxa de clavegueram, anualment es destinaven altres recursos econòmics per a inversió en renovació i millora de la xarxa de clavegueram municipal, però igualment al que va passar amb les dotacions pressupostàries destinades al manteniment ordinari de la xarxa de clavegueram, les inversions també es van anar reduint, fins que a l'any 2015, no es va destinar cap recurs per inversions. A partir de l'any 2016, aquesta inversió es va recuperar, destinant-se 214.479,73 € aquest any 2016 i 150.000 € l'any 2017. A l'any 2018, novament es va deixar sense destinar cap recurs a inversions en millores de la xarxa de clavegueram, tot i que posteriorment es va acabant destinant 150.000 mitjançant una ampliació pressupostària provinent del superàvit de l'any anterior, amb la particularitat que aquests recursos havien d'anar destinats a inversions financerament sostenibles.

GESTIÓ DE LA XARXA DE CLAVEGUERAM EN BAIXA A L'ANY 2018

D'acord al que ja s'ha avançat en el punt anterior, a l'exercici pressupostari de l'any 2018, la consignació inicial prevista del pressupost municipal per al manteniment correctiu/ordinari de la xarxa de clavegueram municipal en baixa de la ciutat va ser de 256.500 €, que es va complementar amb la incorporació de 78.101,50 € provinents de romanents obligatoris de l'exercici anterior, essent la xifra total disponible de 334.601,50 €.

D'aquesta quantitat total, 182.557,61 €, corresponen a l'annualitat del 2018 del contracte del servei de neteja, inspecció i manteniment de la xarxa de clavegueram, que el seu termini inicial va finalitzar el 4 de juny, i del qual es va tramitar la pròrroga ordinària prevista en els plecs de condicions d'aquest contracte de serveis, per un període d'un any més, amb un import total de 227.500 €, dels quals estaven destinats a l'annualitat de l'any 2018, la quantitat de 132.000 €.

Complementàriament a la prestació d'aquest servei de neteja, inspecció i manteniment de la xarxa de clavegueram, es van portar a terme dos actuacions més, consistents en la substitució de bombes d'impulsió d'aigües dels pous de drenatge dels passos inferiors de la Gran Via (9.293,89 €) i una reparació de la xarxa de clavegueram del carrer de Rubió i Ors (9.947,77 €), amb el que el va quedar un saldo final lliure de 802,23 €.

Pel que fa a inversions en millores i/o renovacions de la xarxa de clavegueram, al pressupost inicial de l'any 2018, no es van destinar recursos econòmics, tot i que es comptava amb 201.606,69 € que provenien de romanents econòmics d'exercicis anteriors. Aquest import es va complementar amb la disposició de 150.000 € mitjançant una ampliació pressupostària provinent del superàvit de l'any anterior, amb la particularitat que aquests recursos havien d'anar destinats a inversions financerament sostenibles. Amb la totalitat d'aquests diners per a inversions en millores i renovació de la xarxa de clavegueram, s'havien d'executar les obres del projecte de renovació d'un tram de claveguera del carrer de l'Estalvi (51.606,69 €) i es van redactar els projectes per a la construcció de nous trams de clavegueres al carrer de Ripoll (101.740,04 €) i al carrer de Madrazo (98.376,64 €), de tal forma que en finalitzar l'any, van quedar 34.957,12 € de saldo lliure.

PRINCIPALS ACTUACIONS DE MANTENIMENT I CONSERVACIÓ DE LA XARXA DE CLAVEGUERAM EN BAIXA DE LA CIUTAT REALITZADES A L'ANY 2018

- CONSTRUCCIÓ DE POU DE REGISTRE DE LA XARXA DE CLAVEGUERAM A LA CRUÏLLA DELS CARRERS DE LA INDUSTRIA AMB SANT CRISTÓFOL (Import total: 9.402,01 €)
- RENOVACIÓ DE DOS BOMBES D'IMPULSIÓ D'AIGÜES EN POUS DE DRENATGE D'AIGÜES PLUVIALS DELS PASSOS INFERIORS PER A VEHICLES DE LA GRAN VIA NÚMERO 2 I 3 (Import total: 9.293,89 €)
- REPARACIÓ TRAM DE CLAVEGUERA AL PSG DE RUBIÓ I ORS (Import total: 9.947,77 €)
- REDACCIÓ DELS PROEJECTES PER A LA CONSTRUCCIÓ DE TRAMS DE CLAVEGUERA AL CARRER DE RIPOLL (101.740,04 €) I AL CARRER DE MADRAZO (98.376,64 €)

5.6 ÍNDEX DE GESTIÓ

S'adjunta a continuació quadre amb dades dels tràmits gestionats per la Secció d'Intervenció a la Via Pública i Clavegueram, referents als diferents àmbits que en aquesta Secció es gestionen:

VIALITAT

Detall de gestió de les peticions de data 01-01-2018 a data 31-12-2018

Anàlisi de peticions gestionades

Bloc de treball	Total Peticions	%	Resoltes	Total Resolució	Temps promig resolució
CLAVEGUERAM	483	26,97 %	404	83,64 %	23dies 1h
ESTRUCTURES FÍSQUES	52	2,90 %	40	76,92 %	58dies 19h
FERMS (CALÇADES, PAVIMENTS I VORERES)	1236	69,01 %	1146	92,72 %	33dies 21h
INFORMES	20	1,12 %	11	55,00 %	136dies 6h
RECLAMACIÓ PATRIMONIAL	0	0,00 %	0	0,00 %	0dies
TOTAL	1791	100,00 %	1601	89,39 %	31dies 1h

Anàlisi de peticions relacionades amb el SAC

Bloc de treball	Relacionades amb SAC	%	Resoltes	Resolució SAC	Temps promig resposta	Temps promig resolució
CLAVEGUERAM	201	23,24 %	166	82,59 %	33dies 23h	15dies 10h
ESTRUCTURES FÍSQUES	25	2,89 %	18	72,00 %	50dies 6h	36dies 0h
FERMS (CALÇADES, PAVIMENTS I VORERES)	635	73,41 %	581	91,50 %	61dies 12h	41dies 2h
INFORMES	4	0,46 %	3	75,00 %	138dies 8h	138dies 8h
RECLAMACIÓ PATRIMONIAL	0	0,00 %	0	0,00 %	0dies 0h	0dies 0h
TOTAL	865	100,00 %	768	88,79 %	54dies 19h	34dies 19h

Històric de gestió dels 12 últims mesos.

Bloc de treball	Estat	Jul	Ag.	Sep	Oct.	Nov.	Des.	Gen.	Feb.	Mar.	Abr.	Maig	Jun.	TOTAL	%
CLAVEGUERAM	Rebudes	37	23	29	38	43	31	26	32	53	37	65	31	445	20,89 %
	Obertes	3	4	0	0	2	2	4	3	3	2	9	2	34	7,64 %
ESTRUCTURES FÍSQUES	Rebudes	5	4	1	4	7	1	6	23	9	3	9	5	77	3,62 %
	Obertes	0	0	0	0	1	0	0	6	5	1	1	1	15	19,48 %
FERMS (CALÇADES, PAVIMENTS I VORERES)	Rebudes	137	50	75	90	114	75	109	281	137	135	153	149	1505	70,66 %
	Obertes	14	2	14	3	5	0	6	30	23	21	51	55	224	14,88 %
INFORMES	Rebudes	0	0	0	6	7	0	13	0	22	20	22	13	103	4,84 %
	Obertes	0	0	0	3	4	0	0	0	3	2	2	4	18	17,48 %
RECLAMACIÓ PATRIMONIAL	Rebudes	0	0	0	0	0	0	0	0	0	0	0	0	0	0,00 %
	Obertes	0	0	0	0	0	0	0	0	0	0	0	0	0	0,00 %
TOTAL REBUDES		179	77	105	138	171	107	154	336	221	195	249	198	2130	100,00 %
TOTAL OBERTES		17	6	14	6	12	2	10	39	34	26	63	62	291	13,66 %

INDICADORS PRESSUPOSTARIS GESTIÓ FERMS I PAVIMENTS ANY 2018

Pressupost 2018

Indicadors pressupostaris

id	Org	Prog	Programa	Tipus Indicador	Indicador	Unitat	2016	2016 Real	2017	2017 Real	2018	2018 Real
1.984	303	1532	Pavimentació de Vies Públiques	Procés	Total actuacions de supressió de barreres arquitectòniques	---	0	0,00	0	0,00	0	0,00
1.986	303	1532	Pavimentació de Vies Públiques	Resultat	% m2 paviment calçades renovat i/o reparat anualment	%	1.38	0,07	1.25	0,30	1.25	0,71
1.985	303	1532	Pavimentació de Vies Públiques	Resultat	% m2 paviment voreres renovat i/o reparat anualment	%	0.26	0,06	0.20	0,32	0.20	0,17
1.987	303	1532	Pavimentació de Vies Públiques	Resultat	% de passos de vianants adaptats anualment	%	0	0	0	0,00	0	0,00
1.978	303	1532	Pavimentació de Vies Públiques	Estructura	Cost habitant actuació preventiva reparació paviments	euros/habitant	5.28	-	6	0,10	6	0,60
1.979	303	1532	Pavimentació de Vies Públiques	Estructura	Cost habitant actuació correctiva reparació paviments	euros/habitant	2.24	0,86	2	4,70	2	3,28
1.969	303	1532	Pavimentació de Vies Públiques	Estructura	Cost m2 actuació preventiva renovació paviment vorera	Euros/m2	85	-	90	0,00	90	0,00
1.971	303	1532	Pavimentació de Vies Públiques	Estructura	Cost m2 actuació preventiva renovació paviment calçada	Euros/m2	21	-	28	16,19	28	26,52
1.973	303	1532	Pavimentació de Vies Públiques	Estructura	Cost m2 actuació correctiva renovació puntual vorera	Euros/m2	125	118,31	125	104,82	125	123,85
1.975	303	1532	Pavimentació de Vies Públiques	Estructura	Cost m2 actuació correctiva renovació puntual calçada	Euros/m2	80	33,65	80	56,89	80	22,98
1.983	303	1532	Pavimentació de Vies Públiques	Procés	Total m2 renovació paviment calçada en actuació correctiva	m2	840	1.630,00	800	6.242,33	800	12.636,19
1.982	303	1532	Pavimentació de Vies Públiques	Procés	Total m2 renovació paviment vorera en actuació correctiva	m2	1550	1.052,00	1500	6.031,58	1500	3.264,18
1.980	303	1532	Pavimentació de Vies Públiques	Procés	Total m2 renovació paviment vorera en actuació preventiva	m2	3351	0,00	3000	0,00	3000	0,00
1.981	303	1532	Pavimentació de Vies Públiques	Procés	Total m2 renovació paviment calçada en actuació preventiva	m2	33211	0,00	25000	1.235,00	25000	4.818,47

INDICADORS PRESSUPOSTARIS GESTIÓ CLAVEGUERAM ANY 2018

Pressupost 2018

Indicadors pressupostaris

id	Org	Prog	Programa	Tipus Indicador	Indicador	Unitat	2016	2016 Real	2017	2017 Real	2018	2018 Real
1.791	303	1600	Clavegueram	Resultat	% Xarxa clavegueram netejada i inspeccionada anualment	%	14.12	0,8079	14	18,10	14	17,180
1.792	303	1600	Clavegueram	Resultat	% Xarxa clavegueram millorada i/o renovada anualment	%	0.5	0,0186	0.4	0,03	0.4	0,0003
1.787	303	1600	Clavegueram	Estructura	Cost/ml renovació i millora xarxa clavegueram	euros / milers euros gestionats	3.74	0,27	3.5	0,14	3.5	0,02
1.786	303	1600	Clavegueram	Estructura	Cost/ml neteja i inspecció xarxa clavegueram	euros / milers euros gestionats	0.480	0,09	0.50	0,42	0.50	0,582
1.785	303	1600	Clavegueram	Estructura	Cost/ml actuacions manteniment xarxa clavegueram	euros / milers euros gestionats	-----	0,01	0.25	0,13	0.25	0,280
1.788	303	1600	Clavegueram	Estructura	Cost/hab inversió total manteniment clavegueram	euros/habitant	7.85	3,05	6	1,28	6	1,62
1.789	303	1600	Clavegueram	Procés	Total ml xarxa clavegueram netejada i inspeccionada	ml.	54670	3.131,00	55000	70.349,21	55000	66.770,53
1.790	303	1600	Clavegueram	Procés	Total ml renovació i millora xarxa clavegueram	ml.	1948	71,90	1900	104,37	1900	1,00

6 SECCIÓ DE MANTENIMENT D'EQUIPAMENTS

6.1 ORGANITZACIÓ

Recursos humans

Secció: EQUIPAMENTS	TREBALLADORS
Cap secció	1
Delineant	1
Auxiliar administratiu	1
Instal·lacions i	
Responsable tècnic	1
Tèc.aux.gestió	1
Supervisor	1
Instal·lacions ii	
Responsable tècnic	1
Tèc.aux.gestió	1
Monitor	1
Negociat: OBRA CIVIL I	
Tèc.mit.arquitecte	2
Supervisor	1
Negociat: OBRA CIVIL II	
Tèc.mit.arquitecte	1
Supervisor	1
Oficial fuster	1
Negociat: BRIGADA	
Cap de brigades	1
Oficial d'oficis electricista/II	2
Oficial d'oficis llauner/e	2
Oficial d'oficis pintor	1
Oficial d'oficis paleta	1
Operari especialitzat	2
TOTAL	21

6.2 MISSIÓ

- Organitzar, coordinar i gestionar el manteniment dels equipaments municipals per conservar-los en un bon estat d'ús, a través dels mitjans següents:
 - Personal de la secció: tècnics, auxiliars tècnics, supervisors i administrativa
 - Personal propi de brigada. Paleta, pintor, fuster, manyà, electricistes, llauner i operaris especialitzats.
 - Empreses externes, generalment pimes, emplaçades a l'entorn i seleccionades per oficis (paleteria, pintura, serralleria, vidrieria, persianes, fusteria, cortines, treballs verticals, electricistes, llauners, hidràulica (piscines), climatització, porters electrònics, parallamps, equips escènics, contraincendis, elevadors, alarmes, antenes, cambres frigorífiques, imatge i so, gas canalitzat, imatge i so, jocs infantils, rellotges, ...
 - Personal d'inspecció propi que fa el seguiment dels treballs realitzats per comprovar-ne la correcta execució (material i a l'àmbit de la seguretat)
- Establiment, coordinació i seguiment dels elements de seguretat necessaris per a la realització de qualsevol tipus de manteniment i coordinació d'activitats empresarials entre els mantenidors i els ocupants dels equipaments.
- Atenció als actes públics organitzats per l'Ajuntament amb necessitat de subministrament elèctric.

Aquesta missió s'ha de desenvolupar en coordinació i amb el suport dels serveis gestors de cada equipament

6.3 FINALITAT

- Mantenir els equipaments municipals en el millor estat possible d'acord amb les partides pressupostàries assignades.
- Compliment del marc normatiu (obligat compliment) que afecta els diferents elements constructius existents als equipaments municipals.
- Establir solucions tècniques a defectes constructius en base al concepte de cost global (minimitzar les tasques manteniment, valorar l'impacte sobre els usuaris, valorar la vida útil dels elements, ...)
- Compliment de la normativa en matèria de seguretat laboral i eliminació de riscos als treballs per tal de reduir l'accidentabilitat d'empreses i personals.
- Aconseguir una bona relació qualitat-preu en els treballs de manteniment a realitzar.

6.4 PARÀMETRES GENERALS

Els paràmetres generals que poden donar un ordre de magnitud sobre els treballs desenvolupats per la secció són:

Número d'equipaments municipals en manteniment habitual:

Equipaments educatius	42
Equipaments d'educació especial	26
Equipaments culturals	25
Equipaments cívics	16
Equipaments esportius	23
Equipaments administratius	24
Equipaments juvenils	10
Equipaments de mercats	03
Equipaments assistencials	05
Equipaments varis	27
Total	201

A banda d'aquest equipaments, n'hi ha altres que per diversos motius (cessió, convenis,...) el manteniment no es porta a terme de forma global i només es fa la pell de l'edifici (coberta, façana i clavegueram) i actuacions molt puntuals.

Metres quadrats construïts existents als equipaments municipals.

Metres quadrats construïts	296.120,80.-
Metres quadrats d'urbanització (patis)	534.883,34.-

A final de 2018 s'han adquirit les naus de Sallarès i Deu, Art Tèxtil, poliesportiu Nostra Llar i La Maternitat que es troben pendent de rehabilitació, tot i hem realitzat actuacions puntuals d'adequació, encara no s'han incorporat els m2 a l'inventari.

Pressupost anual i peticions rebudes als últims anys

	Any 2017	Any 2018	Any 2019
Pressupost (1)	2.254.620,24 €	2.256.120,24 €	2.373620,68 €
Peticions rebudes	14.459	13.078	5.149 (2)

Nota:

(1) Pressupost ordinari (només capítol II)

(2) Dada a 31/5/2019.

6.5 MITJANS PERSONALS PROPIS

La secció de manteniment d'equipaments està formada per:

- 1 cap de secció (tècnic mitjà en arquitectura)
- 3 tècnics d'edificació (tècnics mitjans en arquitectura) però un és un contracte de relleu, a temps parcial, que finalitza contracte l'11 de gener de 2020.
- 2 tècnics d'instal·lacions (tècnics mitjans en enginyeria)
- 4 tècnics auxiliars (3 tècnics auxiliar de gestió "una plaça vacant" i 1 tècnica auxiliar monitora)
- 3 supervisors (oficial paleta, oficial d'oficis i oficial electricista)
- 1 auxiliar administrativa
- 1 cap de brigada (oficial electricista)
- 1 oficial paleta
- 1 oficial fuster
- 1 oficial llauner
- 2 oficials electricistes
- 2 oficials pintors, però una plaça està vacant
- 1 oficial d'oficis
- 2 operaris especialitzats, un d'ells habilitat com a electricista.
- 1 operari de reforç per sis mesos (finalitza a principis juliol)

6.6 MANTENIMENT EXTERNALITZAT MITJANÇANT LA CONTRACTACIÓ EXTERNA

En base a les dades dels últims anys, podem situar el percentatge de manteniment externalitzat al voltant del 85%.

Arran de la crisi econòmica i amb la baixa dràstica dels pressupost ordinari, una part dels contractes de manteniment van desaparèixer i només es van mantenir els contractes de manteniment d'instal·lacions regulats per una normativa legal d'obligat compliment, la resta de manteniment/reparacions s'anaven fent amb encàrrecs directes mitjançant ADO (Autoritzar, disposar i reconèixer l'obligació) i contractes menors en funció de les disponibilitats pressupostàries de cada moment.

Amb l'entrada en vigor de la Llei de Contractes del Sector Públic (LCSP), s'imposa la planificació prèvia de la contractació, la desaparició de les ADO directes i la restricció dels contractes menors. A final del 2018, amb la incorporació, mitjançant un programa temporal, d'un advocat a la secció, es comencen a tramitar contractes de manteniment. Mentrestant, el funcionament habitual és a base de contractes menors en funció de la necessitat de cada moment, cosa que provoca temps de resposta excessivament llargs per la lentitud en la tramitació i signatura dels expedients.

Per exemple, a l'any 2018 es van tramitar 133 contractes menors amb 58 empreses contractistes diferents en funció de l'especialització necessària en cada cas.

Al full adjunt a aquest informe queda reflectida la situació actual de tots els contractes amb indicació de la situació actual de cadascun.

6.7 PRESSUPOST D'INVERSIONS

Actualment disposem de diferent projectes d'inversió sobre els que estem treballant:

2016/2/AJSBD/6

Instal·lacions línies de vida equipaments municipals 328.436,10 €
(D'aquest import total ja s'han tancat actuacions per un import de 109.105,11 € i s'estan licitant o han d'iniciar licitacions actuacions per un import de 116.251,93 €)

2016/2/AJSBD/77

Millora instal·lacions elèctriques equipaments municipals 240.000,00 €
(D'aquest import total ja s'han tancat actuacions per un import de 37.382,01 € i s'estan licitant o han d'iniciar licitacions actuacions per un import de 80.053,24 €)

2017/2/AJSBD/30

Millora instal·lacions elèctriques equipaments municipals 255.000,00 €
(D'aquest import total ja s'han tancat actuacions per un import de 76.418,98 € i de moment, aquest any, no hem pogut tirar endavant cap licitació.)

2019/2/AJSBD/33

Actuacions millora d'equipaments municipals 176.000,00 €
(D'aquest import total ja s'han tancat actuacions per un import de 0,00 € i s'estan licitant o han d'iniciar licitacions actuacions per un import de 13.983,26 €)

6.8 VALORACIÓ DE LA SITUACIÓ ACTUAL

Històricament, el manteniment sempre ha estat un treball invisible i poc valorat, amb la crisi econòmica les partides pressupostàries van minvar de forma considerable a la vegada que s'incrementava el número d'equipaments municipals. A tall d'exemple, la ràtio del pressupost dedicat al manteniment d'equipaments per habitant, va passar del 17,09 €/habitant del 2007 al 6,58 €/habitant del 2013, l'última ràtio de què disposem correspon a l'any 2018 i és de 12,37 €/habitant.

Aquesta disminució pressupostària, durant els anys de crisi, va portar a acotar molt bé les tasques a realitzar, centrant-nos en la seguretat de l'equipament i la seguretat de les persones que l'utilitzen i va suposar un dèficit de manteniment que actualment encara arrosseguem.

Durant els darrer anys la evolució ha estat la següent:

1. L'increment del pressupost ordinari ha estat notable però sense arribar a cobrir les necessitats per un manteniment adequat.
2. Al pressupost de l'exercici 2015 va canviar l'estructura dels crèdits per a despeses de manteniment dels equipaments municipals. Els crèdits van passar d'estar consignats en sis aplicacions amb vinculació jurídica plena, a distribuir-se en seixanta-dues aplicacions declarades transversals, i que el nivell de vinculació es limita per l'econòmic. Aquesta estructura pressupostària, molt més rígida respecte de l'anterior, esdevé des d'aleshores un inconvenient per gestionar les despeses del manteniment correctiu dels equipaments. Aquest manteniment no es pot programar atesa la incertesa de la demanda, per tant resulta difícil establir previsions de necessitats amb exactitud.

3. Els últims anys s'ha produït un augment important de les tasques i procediments administratius, especialment agreujat amb la divisió pressupostària indicada al punt anterior i la entrada en vigor de la LCSP (la necessitat de tramitar molts contractes de manteniment alhora, el sistema de funcionament basat en la realització d'una gran quantitat de contractes menors per treure el dia a dia i l'obligació de realitzar certificats de bona execució per cada contracte, ...). Tot això ha provocat una càrrega administrativa important per a tot el personal tècnic i administratiu de la secció i un alentiment dels processos i del temps de resposta a les reparacions i manteniments correctius (no previstos).
4. Per diversos problemes organitzatius, actualment no disposem dels contractes de manteniment necessaris per dur a terme el manteniment de forma planificada i ordenada. Provisionalment, estem treballant amb contractes menors per tal de poder actuar a les peticions més urgents. Tot i això, la tramitació administrativa és molt més lenta que les necessitats que ens arriben dels equipaments diàriament. Això ha provocat retards en les resolucions d'actuacions urgents i la paralització de manteniments ordinaris (no urgents). A dia d'avui, el llistat d'actuacions pendents ascendeix a 843 peticions.
5. Els efectius de la brigada municipal d'Equipaments han anat baixant per les jubilacions o canvis de destí fins arribar a disposar, només, de deu places, una d'elles vacant. Si analitzem en detall la llista de personal, veurem que només hi ha un oficial per ofici, a excepció dels electricistes. A aquest darrer cas, la manca d'efectius afecta de forma important al torn rotatori de guàrdies de 24 hores per atendre qualsevol incidència que pugui sortir, especialment d'electricitat i aigua.
6. El programa de gestió del manteniment (Rosmiman) es troba totalment obsolet i això dificulta la gestió del dia a dia i l'explotació de dades.

