



2021

MEMÒRIA DEL
PROGRAMA de
Democràcia Deliberativa i
Eines de Codi Obert

Novembre de 2022



Ajuntament
de Sabadell

INDEX

0. Introducció	-	-	-	-	-	-	-	-	pag. 3
1. Recursos humans del programa									
1.1 Organigrama	-	-	-	-	-	-	-	-	pàg. 5
1.2 Formació realitzada	-	-	-	-	-	-	-	-	pàg. 6
2. Resum econòmic	-	-	-	-	-	-	-	-	pàg. 8
3. Memòria de les actuacions									
3.1 Suport Administratiu	-	-	-	-	-	-	-	-	pàg. 10
3.2 Programes, projectes i activitats fetes	-	-	-	-	-	-	-	-	pàg. 10
• Eix 1: transparència i ètica de l'administració per a la participació ciutadana									
Línia 1.1: Reforçar la transparència municipal									
1. Subvencions a entitats veïnals	-	-	-	-	-	-	-	-	pàg. 11
2. Subvencions per pal·liar efectes Covid	-	-	-	-	-	-	-	-	pàg. 11
3. Subvenció nominativa FAVS 2021	-	-	-	-	-	-	-	-	pàg. 12
4. Subvenció nominativa FAVS, A-Porta	-	-	-	-	-	-	-	-	pàg. 13
5. Bases de cultura urbana	-	-	-	-	-	-	-	-	pàg. 14
6. Expedients d'ocupació de la via pública (Annex I)	-	-	-	-	-	-	-	-	pàg. 15
Línia 1.2: Continuar amb la millora de les eines d'interacció amb la ciutadania									
1. Plataforma Decidim	-	-	-	-	-	-	-	-	pàg. 15
2. Web municipal	-	-	-	-	-	-	-	-	pàg. 15
3. Registre ciutadà de participació – cens de persones Interessades	-	-	-	-	-	-	-	-	pàg. 17
• Eix 2: Millora dels processos i els espais de participació									
Línia 2.1: Incidir en la qualitat dels processos participatius									
1. Suport a altres serveis (Pla Local de joventut)	-	-	-	-	-	-	-	-	pàg. 18
2. Suport a altres serveis (Pla Sabadell Intercultural)	-	-	-	-	-	-	-	-	pàg. 19
Línia 2.2: Redefinir els espais de participació i impulsar la coproducció i el codisseny									
1. Estudi sobre gestió col.laborativa	-	-	-	-	-	-	-	-	pàg. 21
• Eix 3: Foment de la cultura participativa en l'administració i la ciutadania									
Línia 3.1: Incidir en el reforç de la cultura participativa									
1. Elaboració del Reglament de Participació Ciutadana	-	-	-	-	-	-	-	-	pàg. 25
2. II Fòrum de Democràcia Local	-	-	-	-	-	-	-	-	pàg. 29
3. Projecte SBD ON	-	-	-	-	-	-	-	-	pàg. 29
4. Nadal als districtes	-	-	-	-	-	-	-	-	pàg. 31
Annex I: Expedients d'ocupació de la via pública	-	-	-	-	-	-	-	-	pàg. 33
Annex II: Estudi sobre el potencial de la gestió col.laborativa d'espais i equipaments públics a Sabadell	-	-	-	-	-	-	-	-	pàg. 36
Annex III: Expedients relacionats amb contractes, subvencions, convenis i autoritzacions a la via pública	-	-	-	-	-	-	-	-	pàg. 83



0.

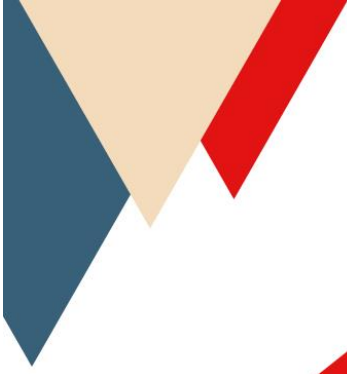
INTRODUCCIÓ

L'any 2021 ha estat l'any de la recuperació de la mal anomenada "normalitat". Després d'un any 2020 que va marcar les nostres vides a nivell personal i que va suposar una crisi a nivell mundial en els àmbits sanitari, social i econòmic, el 2021 ha suposat un intent de recuperar el ritme i el control de les nostres actuacions i decisions.

L'àmbit institucional, alterat totalment, ha iniciat una recuperació del funcionament dels serveis públics, així com dels seus objectius i prioritats. A això no n'hem estat aliens ni l'Ajuntament de Sabadell ni molt menys aquest Programa on hem intentat recuperar els serveis, activitats i les relacions amb les entitats i la ciutadania.

Tot i que encara som lluny d'un funcionament amb interaccions constants amb entitats i ciutadania si que, tímidament i sobretot al darrer trimestre de l'any, hem iniciat activitats on hem recuperat la presencialitat i el contacte físic.

El programa de Democràcia Deliberativa i Eines de Codi Obert pretén fomentar i articular la participació de la ciutadania de Sabadell en els assumptes públics dins del marc municipal a través dels canals, espais i processos de participació que s'implementen des del propi Programa i des de diferents àrees municipals. El què us presentem és el recull d'actuacions i projectes gestionats l'any 2021.

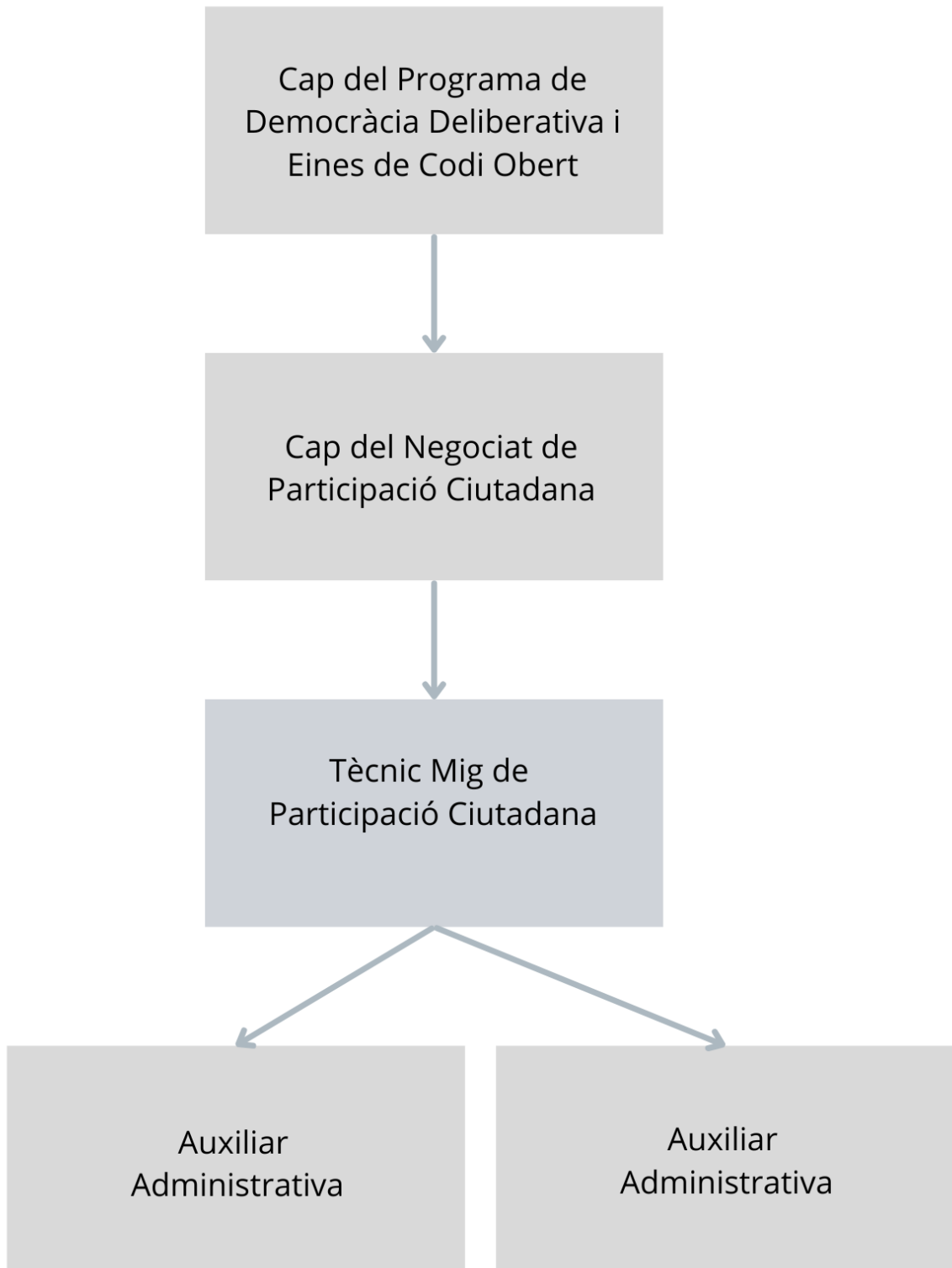


1.

RRHH DEL PROGRAMA



1.1. Organigrama



1.2 Formació realitzada

	Nom formació	Hores	Centre que l'ha impartit
Montserrat Gibert	Seminari web de presentació de les recerques Democ 2018	1.5	Generalitat de Catalunya
	Prevenició de contagis per COVID-19 a la feina	1	Diputació de Barcelona
	La marca personal dels directius i comandaments	1.5	Diputació de Barcelona
	La gestió col·laborativa d'espais i equipaments públics	14	Generalitat de Catalunya
	Gestió d'Opas i REC	1	Ajuntament Sabadell
	Tancament comptable exercici 2021	2	Ajuntament Sabadell
	La tramitació anticipada de la despesa i despesa pluriennal	1.5	Ajuntament Sabadell
	Les consultes ciutadanes	8	Diputació de Barcelona
Melcior Manau	Disseny i facilitació de sessions online per a la participació ciutadana	10	Diputació de Barcelona
	Com crear presentacions efectives	2	Diputació de Barcelona
	Xarxes socials i comunicació cultural. La necessitat d'una estratègia global en els municipis	4	Diputació de Barcelona
	Prevenició de riscos en l'ús de pantalles	2	Diputació de Barcelona
Vanessa Mercado	Les consultes ciutadanes	8	Diputació de Barcelona
	Sessió IGAS/3/2021 (a càrrec de l'Interventor)	1:30	Diputació de Barcelona
Marisa Soley	Tractament de la informació numèrica (nivell 2)	25	EAPC
Maria Carcolse	-----	0	-----



2.

RESUM ECONÒMIC



Org.	Pro.	Eco.	Descripció	Crèdits inicials	Crèdits totals consignats	Despeses autoritzades
308	9240	20600	Lloguer d'equips per a processos d'informació	4.930,00	8.294,63	6.893,87
308	9240	22602	Publicitat	5.000,00	10.000,00	5.971,35
308	9240	22699	Altres despeses diverses	152.020,00	241.239,53	147.388,48
308	9240	22799	Altres treballs realitzats per altres empreses i prof.	3.490,00	20.490,00	620,13

308	9240	48200	Transf. corrents institucions sense ànim de lucre	132.266,00	310.609,00	31.062,77
308	9240	48819	Subv. nomin. a la Fed. d'Associacions de Veïns de Sabadell (A Porta)	50.000,00	50.000,00	38.686,40
308	9241	48819	Subv. nomin. FAV Sabadell	7.592,00	7.592,00	7.592,00



3.

MEMÒRIA
ACTUACIONS
REALITZADES



3.1 SUPORT ADMINISTRATIU

L'objectiu del suport administratiu és la realització de tasques relacionades amb la gestió d'assentaments de l'eina de tramitació electrònica (open certiac), la gestió de tràmits relacionats amb les subvencions, la gestió d'expedients d'ocupació de via pública i la gestió de la bústia de correu electrònic.

Resum dels expedients relacionats amb contractes, subvencions i convenis efectuats pel Programa:

- 10 expedients tipus "altres"
- 24 expedients de contractes de serveis
- 3 expedients de contractes de subministrament
- 44 expedients de subvencions
- Total expedients: 81

Resum dels expedients relacionats amb autoritzacions a la via pública segons tipus d'actuació efectuats pel Programa:

- 8 expedients d'actes polítics
- 19 expedients d'activitats veïnals
- 1 expedient tipus d'actuació "altres"
- 1 expedient de fira multisectorial
- 25 expedients de parades informatives
- 4 expedients de revetlles
- Total expedients: 58

Veure la taula completa a l'**Annex III**.

3.2 PROGRAMES, PROJECTES I ACTIVITATS REALITZADES

Les actuacions realitzades durant l'any 2021 s'estructuraran seguint els eixos i les línies establertes en el *Pla Estratègic de Participació de Sabadell* que estableix el seu marc temporal fins el 2025.

EIX 1: TRANSPARÈNCIA I ÈTICA DE L'ADMINISTRACIÓ PER A LA PARTICIPACIÓ CIUTADANA

Línia 1.1: Reforçar la transparència municipal

Actuacions realitzades :

1. Subvencions a entitats veïnals

Objectiu

El Servei de Democràcia deliberativa i Intervenció comunitària té la voluntat de donar suport a les activitats i projectes adreçats a la promoció i dinamització de l'associacionisme ciutadà en el seu àmbit veïnal.

Activitats desenvolupades

La Junta de Govern Local de 12 d'abril de 2021 aprovà la convocatòria per a l'any 2021, de les subvencions destinades a activitats i projectes d'entitats veïnals amb un import total de 32.266,00€. La convocatòria es publicà al BOPB, BDNS i seu electrònica el 6 de maig de 2021. El termini de presentació de sol·licituds és del 7 de maig al 5 juny. Presenten sol·licituds 16 entitats veïnals que compleixen els requisits legals establerts per ser beneficiàries. L'import total sol·licitat és de 26.620,00 €. El dia 13 de juliol de 2021 es va reunir la comissió qualificadora. Segons la puntuació obtinguda per cadascuna de les entitats s'atorgà l'import equivalent. La quantitat total atorgada va ser de 24.547,39 € i es deslliurà l'import de 7.718,61 € corresponent a la quantitat no atorgada. Un cop aprovat l'atorgament, totes les entitats accepten la subvenció excepte l'AV de Can Feu, que presenta renúncia expressa el 27 de gener de 2022 amb número de registre d'entrada 13231/2022. Es tramita el 1er pagament corresponent al 80%. Durant l'any 2022 es presenta la justificació i es tramita el 2n pagament.

Valoració

L'aportació econòmica de l'Ajuntament ajuda positivament a que les entitats puguin portar a terme les seves activitats. Però les activitats desenvolupades per les entitats són repetitives i no innovadores.

2. Subvencions per pal·liar els efectes de la COVID

Objectiu

Per segon any des de que es va decretar l'estat d'alarma es convoquen les subvencions directes de caràcter excepcional per raons d'interès públic, socials, econòmiques o humanitàries a les entitats sense ànim de lucre de Sabadell per pal·liar els efectes econòmics derivats de l'estat d'alarma decretat a conseqüència de la crisi sanitària pel COVID19.

Activitats desenvolupades

Convocatòria aprovada pel Ple l'1 de juny de 2021 per import de 170.000,00 €. Es publica a la BDNS, BOPB i seu electrònica el 14 de juny de 2021. Les sol·licituds es presenten del

15 de juny al 31 de juliol de 2021. Presenten sol·licitud 76 entitats, de les que es comprova que 4 no compleixen els criteris per a ser beneficiàries.

La comissió qualificadora es reuneix el 30 de setembre de 2021:

- i. 64 sol·licituds són objecte de puntuació
- ii. 3 entitats renuncies a la seva sol·licitud
- iii. 4 entitats es consideren desistides per no haver esmenat els defectes de la sol·licitud dins el termini establert
- iv. 1 entitat ha justificat amb despeses no objecte de la convocatòria

Per tant per determinar el preu del punt, cal determinar el nombre total de punts aplicant la següent fórmula, tenint en compte que l'import de la convocatòria ha estat de 170.000,00€:

170.000,00 € preu/punt APLICACIÓ 170.000,00 € = 210,13 €
Total punts: 809

El Ple de l'Ajuntament, en sessió extraordinària de 30 de novembre de 2021 atorga la concessió de les següents subvencions directes de caràcter excepcional per raons d'interès públic, socials, econòmiques o humanitàries, a 64 entitats per un import total de 161.738,51 €, aprova la justificació i el pagament únic.

Valoració

L'aportació econòmica de l'Ajuntament ha ajudat a les entitats de la ciutat a fer front a la disminució d'ingressos deguda a la pandèmia.

3. Subvenció nominativa FAVS 2021

Objectiu

Entre els objectius de l'Ajuntament de Sabadell hi ha el de fomentar l'associacionisme, per la seva contribució a la cohesió social i a la vitalitat cultural i social de la ciutat. I per aconseguir-ho, actua en diferents eixos, entre ells, fomentar i donar suport a l'activitat social, cultural i de lleure i cooperar amb el teixit associatiu de la ciutat.

La Federació d'Associacions de Veïns de Sabadell (FAVS) actua al terme municipal i té els objectius i finalitats següents:

- a) Agrupar totes les associacions de veïns de Sabadell que desitgen vincular-s'hi.
- b) Col·laborar en el bon funcionament de totes les AV que hi estiguin federades.
- c) Representar-les col·lectivament, si cal, davant l'Administració o d'altres entitats o institucions.
- d) Impulsar i coordinar les actuacions i campanyes col·lectives.
- e) Elaborar propostes alternatives davant els problemes i les necessitats de la ciutat.
- f) Mantenir i defensar la plena independència de les AV federades davant l'Administració pública, els partits polítics i qualsevol entitat de caire polític.
- g) Desenvolupar, sense ànim de lucre, activitats de tipus social, cultural i assistencial per els seus socis o tercers.

Activitats desenvolupades

La Federació d'Associacions de Veïns de Sabadell (FAVS) va sol·licitar en data 2 de febrer de 2021, una subvenció per tal de desenvolupar el projecte anomenat Programa general d'activitats 2021.

En aquest sentit, el Ple Municipal, en sessió de 6 d'abril de 2021 va resoldre atorgar una subvenció directa d'import **7.592,00 €** destinada al desenvolupament del programa esmentat i, per acceptar aquesta subvenció es va signar conveni entre les parts.

Valoració

Aquesta aportació econòmica afavoreix a que la FAVS continuï sent motor del teixit associatiu i, concretament del veïnal, per tal de desenvolupar projectes de ciutat i de barri.

4. Subvenció nominativa FAVS: A-Porta 2021

Objectiu

L'any 2020, al barri de Can Puiggener es va desplegar el projecte social "A-PORTA, *acompanyant porta a porta*", una experiència aplicada amb èxit a Europa i a altres municipis, que té l'objectiu de detectar necessitats socials i fomentar el civisme i la convivència. El projecte, el va desenvolupar la Confederació d'Associacions de Veïns de Catalunya (CONFAVC), la Federació d'Associacions de Veïns de Sabadell (FAVS), l'AV de Can Puiggener, comptant amb el suport de l'Ajuntament.

Aquesta intervenció va ser una fase pilot a 400 habitatges del barri. Vist els informes favorables i l'èxit de la fase pilot les entitats promotores van mostrar la voluntat d'ampliar la intervenció a 600 habitatges més del barri. En aquest sentit, la FAVS va presentar una proposta que, principalment, reflectia els següents objectius:

- 1- **Crear llaços entre el veïnat del barri amb els actors i recursos més propers i necessaris.**
La voluntat es mostrar tots aquests recursos i eines que ofereixen les institucions i empreses del sector públic/privat i de la xarxa d'entitats socials al barri aquesta població, i d'aquesta manera trencar la cadena d'aïllament que experimenten.
- 2- **Trobar i valorar les competències de persones compromeses**, amb capacitat d'iniciativa i motivats del barri pel seu desenvolupament i la seva mobilització i incorporació en una dinàmica de barri per trucar a totes les portes del veïnat generant la seva confiança.
- 3- **Identificar necessitats de les persones i oferir-los un acompanyament en relació amb els serveis dels actors/empreses locals.** La idea és abordar aquestes qüestions per a millorar la qualitat de vida de la gent i del seu entorn quotidià.
- 4- **Recollir i canalitzar les necessitats de les entitats, institucions i empreses públiques/privades**, per arribar a la ciutadania/ persones clientes i usuàries i resoldre el problemes relacionals i de serveis.

Activitats desenvolupades

Durant un període de 7 mesos, un grup de vuit persones referents i conegudes al barri, de diferents orígens i ètnies, van estar contractades, formades i coordinades per la CONFAVC. Anomenades "Picaportes", van visitar 600 llars del barri per apropar els serveis al veïnat, diagnosticar, prevenir problemàtiques específiques. En concret l'equip de treball va comptar amb:

- La direcció de la xarxa amb funcions de suport i direcció.
- Una coordinadora per dirigir, coordinar i preparar equip de “picaportes”
- 8 picaportes que entre d’altres coses facilitaran acostament entre veïnat i difondran els serveis a través del boca / orella, fent reunions en els domicilis del veïnat.

La Federació d’Associacions de Veïns de Sabadell, va sol·licitar una subvenció de 48.358€ per desenvolupar el projecte descrit. Aquesta entitat té un paper aglutinador de les propostes que sorgeixen dels diferents barris de la ciutat. Agrupa un total de 21 entitats veïnals.

Valoració

L’Ajuntament de Sabadell, entre els seus objectius hi ha el de fomentar l’associacionisme, per la seva contribució a la cohesió social i a la vitalitat cultural i social de la ciutat. I per aconseguir-ho, actua en diferents eixos, entre ells, fomentar i donar suport a l’activitat social, cultural i de lleure i cooperar amb el teixit associatiu de la ciutat.

És per tot això, que el govern municipal va donar ple suport a aquest projecte, vistos els èxits assolits en la primera fase i veient la necessitat encara existent en al barri de Can Puiggener, de fomentar el civisme i la col·laboració entre ciutadania i serveis públics.

En aquest sentit, el ple municipal en sessió de 2 de març de 2021, va resoldre atorgar una subvenció directe d’import de 48.358,00 €, destinada a l’esmentat projecte.

5. Bases de cultura urbana

Objectiu

El Servei de Democràcia deliberativa i Intervenció comunitària té la voluntat de donar suport als programes, projectes i/o activitats vinculats a la cultura urbana i a la creació jove des de qualsevol de les seves vessants (música, arts escèniques, arts plàstiques, audiovisuals, cultura dispersa, cultura esportiva, expressions culturals a l’espai públic, etc.) desenvolupats amb formats innovadors que permetin la introducció de l’expressió cultural.

Per poder fer efectiu aquest recolzament, s’han desenvolupat tasques prèvies per elaborar unes bases reguladores específiques aplicables a l’atorgament de subvencions per la promoció de la cultura urbana i de proximitat als barris.

Està previst destinar un pressupost de 50.000 €.

Activitats desenvolupades

Desenvolupar tasques d’elaboració de bases reguladores per l’atorgament de subvencions.

Els programes, els projectes i/o les activitats hauran de tenir el següents objectius:

- 1- Empoderar els joves amb projectes propis.
- 2- Promoure la cultura de proximitat i la cultura als barris.
- 3- Fomentar projectes de cultura urbana sorgits de la creació ciutadana.
- 4- Reforçar la xarxa d’entitats promocionant projectes gestionats per les entitats i implicant les entitats veïnals.

- 5- Promoure la creació de projectes d'intervenció comunitària que fomentin la creació de vincles interculturals i intergeneracionals

Valoració

Tot i que es va avançar en la redacció de les bases, aquest avanç ha estat lent donada la manca de claredat sobre qui havia d'ostentar la coordinació d'aquesta tasca.

6. Expedients d'ocupació de la via pública (veure Annex I)

Línia 1.2: Continuar amb la millora de les eines d'interacció amb la ciutadania

Actuacions realitzades :

1. Plataforma Decidim

Objectiu

L'objectiu de la Plataforma Decidim és ser l'eina de participació i interacció amb la ciutadania de Sabadell.

Activitats desenvolupades

Durant l'any 2021 s'ha col·laborat en la publicació de dues enquestes : una referent al pla Local de Joventut i una altra referent al Pla Sabadell Intercultural.

La gestió de la plataforma Decidim durant l'any 2021 ha sigut interna amb el suport de l'empresa Neurok encarregada de fer el manteniment i les actualitzacions.

Valoració

Per l'any 2022 es valorarà la possibilitat de que l'Ajuntament de Sabadell s'adhereixi a la plataforma Participa311 gestionada per la Diputació de Barcelona. D'aquesta manera l'Ajuntament s'estalviarà el cost corresponent al manteniment

2. Web municipal

Objectiu

Donar a conèixer a la ciutadania les activitats desenvolupades pel servei, així com en les que es col·labora d'altres serveis.

Activitats desenvolupades

- i. GENER
 1. Dia Europeu de la Mediació
- ii. FEBRER
 1. Sessions informatives administració electrònica
 2. Carnestoltes comunitari al Districte 6
 3. Subvencions Entitats Veïnals. Justificació 2020

- iii. MARÇ
 - 1. Procés participatiu per a l'elaboració del Pla d'Interculturalitat 2021-2025
 - 2. II Fòrum de Democràcia Local
 - 3. Projecte A-Porta
- iv. ABRIL
 - 1. Som Torre-romeu
 - 2. PERP SABADELL. Procés d'elaboració del Reglament de Participació
- v. MAIG
 - 1. Festa Major de la Concòrdia
 - 2. Subvencions entitats veïnals. Presentació sol·licituds
- vi. JUNY
 - 1. Subvencions COVID-19 presentació sol·licituds
 - 2. SBD ON. La cultura al teu barri. Presentació projecte
 - 3. Seu electrònica
- vii. JULIOL
 - 1. Obertura centres cívics
 - 2. Festa Major de Covadonga
 - 3. PERP
 - 4. Festa de la Creu de Barberà
 - 5. La Serra Jove es connecta
 - 6. SBD ON. La cultura al teu barri. Actualització de tallers
 - 7. Festa d'Hostafrancs
- viii. SETEMBRE
 - 1. Festa Major de Les Termes
 - 2. Posada en Escena. Inscripcions obertes al taller de Teatre dels barris de Can Deu i Can Llong
 - 3. Festa barri Gràcia i Torre-romeu
 - 4. Torre-romeu Batega
- ix. OCTUBRE
 - 1. Acceptació subvencions entitats veïnals
 - 2. Taller de grafitis de Ca Puiggener "Posem color al barri"
 - 3. Procés festa major Sabadell 2022
 - 4. ACTUEM! Sessions de Teatre Fòrum Di Internacional de la Gent Gran
 - 5. SBD ON. La cultura al teu barri. Actualització de tallers
 - 6. 6 URBAN ART Tallers de trap
 - 7. Valoració Projecte A-Porta
- x. NOVEMBRE
 - 1. ACTUEM! Sessions de Teatre Fòrum Dia contra les violències masclistes
 - 2. Omplim de colors Torre-romeu
 - 3. La Tardor del Voluntariat
 - 4. Festa dels Drets dels Infants

5. ACTUEM! Sessions de Teatre Fòrum Di Internacional de la Gent Gran
 6. Som Torre-romeu
- xi. DESEMBRE
1. Descubrim el Nadal a Sabadell: Encesa arbres de Nadal als barris
 2. Horari de Nadal als Centres Cívics
 3. Acte de cloenda Teatre de Barri a Can Llong
 4. Acte de cloenda Teatre de Barri a Can Deu
 5. Festival de Cultura Urbana
 6. Subvencions COVID resolució convocatòria

3. Registre ciutadà de participació – Cens de persones interessades en participació

Objectiu

L'any 2007 es va crear un registre ciutadà, de persones majors de 18 anys, amb l'objectiu de disposar d'un llistat ampli de persones interessades en estar informats o prendre part en els processos participatius que engegui l'Ajuntament.

Aquest també és un canal normalitzat que permet als sabadellencs i sabadellenques formar part dels processos als quals es preveu la participació activa de ciutadania a títol individual. Les dades personals que es recullen per formar part d'aquest registre són:

- DNI
- Nom i cognoms
- Adreça electrònica
- Telèfon

Els interessats es poden apuntar a través de les diferents actuacions que es desenvolupen a la ciutat com: jornades de portes obertes, enquestes ciutadanes, reunions veïnals, espais de participació i altres.

Activitats desenvolupades

No s'han desenvolupat activitats orientades al foment i dinamització d'aquest registre.

Valoració

Les dades quantitatives del 2021 són les següents:

Inscrits a data 31/12/2021	: 1.263
Altes l'any 2021	: 5
Baixes l'any 2021	: 67

Es va detectar que hi havia correus electrònics que generaven errors a l'hora que es realitzaven trameses d'informació. Per aquest motiu, durant l'any 2021, es va procedir a una regularització de les persones inscrites.

EIX 2: MILLORA DELS PROCESSOS I ELS ESPAIS DE PARTICIPACIÓ

Línia 2.1: Incidir en la qualitat dels processos participatius

Actuacions realitzades :

1. Suport a altres serveis (Pla local de joventut de Sabadell)

Objectiu

L'objectiu ha estat desenvolupar un procés participatiu per a l'elaboració del nou Pla Local de Joventut de Sabadell pel període 2022-2025. Aquest document estratègic està destinat a determinar les necessitats i les prioritats de la població jove del municipi, per tal de desplegar les polítiques de joventut dels pròxims anys, de manera òptima i adequada a la realitat dels i de les joves de Sabadell.

Activitats desenvolupades

S'han definit diversos canals a través dels quals les entitats juvenils o que treballen amb joves, els professionals municipals i el conjunt de la població juvenil, podien aportar el seu punt de vista. Es feren:

- i. Trobades de debat
 1. 29 d'abril: sessió de treball amb l'equip tècnic de joventut.
 2. 6 de maig: sessió amb entitats juvenils i entitats que treballen amb joves.
 3. 21 de maig: sessió amb professionals municipals que desenvolupen actuacions per a persones joves.
- ii. Enquesta presencial: Entre el 7 i el 21 de setembre es realitzà una enquesta presencial a joves d'entre 15 i 25 anys, de perfils diversos residents a Sabadell o vinculats a la ciutat, a través de la qual es recollí informació relacionada amb la realitat de les persones joves i el coneixement dels recursos i serveis que actualment existeixen a la ciutat adreçats a ells.
- iii. Enquesta virtual: Que es pogué respondre a través del Decidim, i en la qual es recollí l'opinió dels joves d'entre 15 i 25 anys relacionada amb aquells elements de la ciutat que calia millorar o impulsar per a millorar la vida de la població juvenil de Sabadell.
- iv. Recull de propostes: Que es pogueren realitzar de manera virtual a través de la plataforma Decidim, accedint a la pestanya de propostes.

Valoració

En aquesta enquesta s'han recollit les aportacions de les persones joves de 12 a 25 anys que han respost per iniciativa pròpia a través de la plataforma Decidim, en les sessions participatives amb la Xarxa d'espais joves i presencialment durant l'edició del Mescla't 2021. Un total de 424 joves han pres part d'aquest qüestionari (336 a través del Decidim, 42 durant les sessions als Espais Joves i 46 a la dinamització del Mescla't). S'ha pogut discriminar per franges d'edats, llocs de residència, sexe i ocupació, el que ha permès obtenir una millor visió de les necessites i les demandes.

2. Suport a altres serveis (Pla Sabadell Intercultural)

Objectiu

Sabadell és una ciutat amb una important diversitat socio-cultural, amb veïns i veïnes de diferents perfils i orígens ètnics i culturals. Amb persones de totes les edats, sexes, orientacions sexuals, posicionaments ideològics, etc. Aquesta diversitat, que és una realitat estructural de la ciutat, planteja diversos reptes i oportunitats. Per tal d'aprofitar aquestes oportunitats i fer front a les complexitats, l'Ajuntament de Sabadell aposta per un model de ciutat intercultural en la qual, partint del respecte als drets humans inherents a cada persona en un context d'igualtat, es promou el respecte a la diversitat i es fomenta la interacció positiva per a garantir la convivència a la ciutat. L'Ajuntament, mitjançant el Programa de Drets Civils i Acollida, vol impulsar el Pla Sabadell Intercultural que, de manera integral i participativa, permeti establir un marc comú de principis i accions, que promoguin el coneixement, el respecte i la interacció, i que faciliti la mirada transversal sobre la diversitat. Per elaborar el Pla, cal tenir present l'experiència, opinions i propostes d'un ampli conjunt d'agents i persones, que inclouen veus de la societat civil i del conjunt de la ciutadania. L'objectiu és aconseguir una nova eina que permeti concretar les línies estratègiques de futur de les polítiques interculturals.

Activitats realitzades

De l'1 de març al 28 d'abril de 2021 es va consultar als veïns i veïnes de Sabadell a través d'una enquesta en la plataforma virtual “*Decidim” durant el període de març-abril 2021. L'enquesta va recollir l'opinió de 254 ciutadanes i ciutadans de Sabadell. El grup de participants estava composts per 124 dones, 104 homes i dues persones no binàries i de diversos rangs d'edat. Dels 245 participants 64% havien nascut a Sabadell i el restant 36% havien nascut fora de la ciutat, incloent ciutats com Barcelona i Terrassa, però també destins més llunyans com França, l'Argentina, Guinea Conakry, el Perú, Bolívia, el Marroc i els Estats Units. A continuació, es resumeixen els resultats de l'enquesta:

- i. La majoria dels participants van demostrar que sentien una relació de pertinença amb el territori.
- ii. Quan es parla de la diversitat la majoria de les respostes indicaven que els participants ho relacionaven majorment amb “origen” i “nacionalitat”. En les respostes també es feia referència a altres factors com la cultura, edat, orientació sexual, sexe, discapacitat i religió. No obstant això, 59% dels participants no consideraven que la diversitat sociocultural de la ciutat quedés prou reflectida en el relat de la ciutat, enfront d'un 20,5% que sí i un 20,5% que no sabia o no contestava.
- iii. Quant a la convivència, gran part de les respostes (51%) valoraven la convivència a Sabadell com a acceptable. A més, hi havia un percentatge important que considerava la convivència com a bona (36%) i molt bona (5%). D'altra banda, hi havia un 8% dels participants que la consideraven dolenta.
- iv. La percepció de la convivència en els barris de la ciutat era relativament més positiva amb un 48% valorant-la com a bona, un 34% acceptable, i 13% molt bona. No obstant això, la percepció

positiva venia acompanyada per un 3% que la consideraven dolenta i un 2% que la consideraven molt dolenta.

- v. Un 80% dels participants consideraven que la convivència es podia complicar en l'ús de l'espai públic incloent per exemple parcs, places, transport públic i mercats. A més, la resta dels enquestats esmentaven també el barri i les comunitats de veïns com un espai en el qual la convivència es podia complicar, seguit per l'àmbit laboral, l'àmbit escolar i els equipaments de proximitat com podien ser les biblioteques i els centres cívics. Malgrat qualificar l'espai públic com un terreny en el qual es podia complicar la convivència, la majoria dels participants (71%) també ho consideraven com un espai que podia afavorir la convivència, seguit pel barri i els establiments de proximitat, així com l'àmbit educatiu i laboral per ordre d'importància.
- vi. Quant als factors que podien afavorir la convivència, les respostes assenyalaven aspectes com la bona gestió de l'espai públic, l'educació, el diàleg i la tolerància. També s'assenyalaven la importància d'espais compartits i elements culturals com podien ser les festes populars, l'esport, la música i la gastronomia. En canvi, entre els factors que dificultaven la convivència, es feia referència als prejudicis, al racisme, la falta de coneixement sobre altres cultures, i la falta de comunicació. A més, es feia esment de les diferències socioeconòmiques com a factor agreujant.
- vii. Davant la qüestió de quins eren els elements que haurien de marcar la convivència a Sabadell, les respostes donaven una importància distribuïda de forma relativament igualitària als següents factors: igualtat de drets i deures, respecte i reconeixement de la diversitat, diàleg intercultural/interacció, participació, valors democràtics, pluralitat i lluita contra la discriminació.
- viii. El qüestionari relatava que 80 de 254 participants, un 31% s'havia sentit discriminada o discriminat en algun moment a la ciutat. Les raons per les quals s'havia sofert discriminació havien estat molt diverses incloent factors com l'edat, religió, ideologia, nacionalitat, ètnia, sexe, orientació sexual, situació socioeconòmica i l'ús de les llengües.
- ix. Davant la pregunta de si els participants creien que hi havia persones que sofrien discriminació i per quina raó, les respostes coincidien amb les raons esmentades anteriorment. A més, el qüestionari revelava que els àmbits més representats on els ciutadans i ciutadanes s'havien sentit discriminats i discriminades havien estat en l'ús de l'espai públic, en l'àmbit laboral i en l'accés a l'habitatge.

Valoració

Aquest procés participatiu ha servit per identificar els reptes i les prioritats actuals i de futur que la ciutadania considera més rellevants per poder definir les actuacions necessàries i avançar cap a una ciutat més intercultural.

Línia 2.2: Redefinir els espais de participació i impulsar la coproducció i el codisseny

Actuacions realitzades :

1. Estudi sobre gestió col·laborativa

Objectiu

Els objectius de l'estudi han estat:

- 1.- establir els criteris generals que hauria de seguir la gestió col·laborativa a Sabadell
- 2.- dur a terme un debat intern i extern amb les entitats sobre la gestió col·laborativa
- 3.- establir les bases d'un model que ordeni la gestió col·laborativa a Sabadell

Activitats desenvolupades

- **Procés de treball:**
 - Inici de projecte (juliol de 2021)
 - Anàlisi de documentació (juliol – novembre de 2021)
 - Entrevistes en profunditat (octubre – desembre 2021)
 - Trobades de deliberació (març 2022)
 - Redacció de l'estudi i de les bases d'un model (desembre 2021 – març 2022)
- **Procés participatiu:**
 - Entrevistes realitzades: 14
 - Sessió participativa amb entitats, 9 març 2022: 19 participants

Objectius de la sessió:

- 1.- presentar l'estudi de gestió col·laborativa
- 2.- conèixer la visió de les entitats sobre la cessió d'espais municipals i els convenis signats
- 3.- recollir propostes de millora

- Sessió participativa amb tècnics de participació i centres cívics 11 març 2022: 9 participants

Objectius de la sessió:

- 1.- presentar l'estat de l'estudi de gestió col·laborativa
- 2.- conèixer la visió dels tècnics sobre la implicació de les entitats als centres cívics
- 3.- recollir propostes de millora

• Resultats de la diagnosi:

DEBILITATS / A CORREGIR	FORTALESES / A MANTENIR
<ul style="list-style-type: none">• Centres cívics propers a la saturació• Necessitat d'espais i equipaments públics a la ciutat• Relació clientelar d'algunes entitats vers l'Ajuntament	<ul style="list-style-type: none">• Teixit associatiu veïnal i cultural potent amb elevada capacitat de mobilització• Xarxa d'economia social i solidària potent, amb capacitat transformadora

<ul style="list-style-type: none"> • Visió dels equipaments com a contenidors o proveïdors de serveis (visió d'usuari) • Poca transversalitat entre serveis municipals • Les entitats senten que la seva tasca dinamitzadora és infravalorada 	<ul style="list-style-type: none"> • El nou reglament de participació ciutadana contemplarà la gestió col·laborativa • Exemples de gestió col·laborativa existents al municipi amb instruments jurídics consolidats
AMENACES / A AFRONTAR	OPORTUNITATS / A EXPLOTAR
<ul style="list-style-type: none"> • Algunes associacions veïnals estan envellides • Capacitat limitada de les entitats per implicar-se en la gestió dels equipaments • Cada barri té una realitat diferent, dificultat d'establir un únic model • Pocs espais i equipaments disponibles i que requereixen d'acondicionament previ 	<ul style="list-style-type: none"> • Entitats disposades a impulsar iniciatives de gestió col·laborativa o a participar més activament en la programació d'activitats en centres cívics • Potencial de la cogestió com a model per centres cívics • Tema a l'alça a l'entorn de Sabadell • Potencial d'intercanvi entre serveis municipals amb models de col·laboració amb entitats

- **Principals propostes per a l'impuls de la gestió col·laborativa:**

Propostes preliminars

- Apostar per una major participació de les entitats en la gestió dels centres cívics
- Explorar noves fórmules de gestió col·laborativa
- Potenciar i reforçar el teixit associatiu a Sabadell
- Treballar conjuntament amb altres àrees de l'Ajuntament

Propostes referents al teixit associatiu

- ✓ A curt termini:
 - Potenciar i reforçar el teixit associatiu
 - Prioritzar les cessions d'espais i equipaments per l'ús estable per part d'entitats amb projectes comunitaris
 - Dur a terme un estudi sobre les necessitats del teixit associatiu
- ✓ A mig i llarg termini:
 - Informar i fer pedagogia a la ciutadania sobre què implica gestionar un equipament
 - Crear espais com a seu social per a les entitats
 - Crear un hotel d'entitats

Propostes referents a instruments normatius i procedimentals

- ✓ A curt termini:
 - Aprovar el nou reglament de participació ciutadana
 - Millorar els procediments dels equipaments que impliquen la relació i el treball conjunt entre Ajuntament i entitats

- Clarificar els acords i responsabilitats entre l'Ajuntament i entitats en relació al dia a dia de la gestió
 - ✓ A mig i llarg termini:
- Estudiar la flexibilització de la normativa local
- Avaluar l'impacte de la durada de les llicències demaniales i promoure cessions de més llarga durada
- Generar instruments jurídics que garanteixin la transparència en els processos de cessió

Propostes referents a la gestió dels centres cívics

- ✓ A curt termini:
 - Crear comissions o taules d'entitats en centres cívics. Posteriorment crear consells assessors reglamentaris
 - Flexibilitzar l'ús d'espais sense reserva, permetre l'ús dels espais per a grups informals i autoritzar la cessió d'espais més grans
 - Descentralitzar les activitats en el territori
 - Dotar els centres cívics de continguts i activitats municipals
- ✓ A mig i llarg termini:
 - Potenciar la participació d'entitats en la gestió dels centres cívics, per avançar cap a models de cogestió
 - Definir un projecte de ciutat de Centres Cívics
 - Elaborar un projecte de gestió específic per cada equipament
 - Crear una xarxa de treball conjunt entre equipaments de gestió col.laborativa i centres cívics
 - Cercar voluntariat que ofereixi activitats en centres cívics

Propostes referents a la participació i dinamització comunitària

- ✓ A curt termini:
 - Treballar conjuntament amb altres àrees de l'ajuntament
 - Impulsar projectes conjunts d'entitats amb escoles de formació o àrees de l'Ajuntament
 - Programar activitats que fomentin la participació
- ✓ A mig i llarg termini:
 - Crear comissions de treball amb entitats i ciutadania
 - Dinamització d'equipaments
 - Explorar noves fórmules de gestió col.laborativa
 - Impulsar una xarxa d'equipaments amb gestió col.laborativa

Propostes referents a recursos humans i econòmics

- ✓ A curt termini:
 - Dotar de recursos els centres cívics
 - Estudiar la problemàtica de manca d'espais municipals
 - Invertir temps i recursos en la participació
- ✓ A mig i llarg termini:

- Donar suport en les inversions per la millora dels espais de les entitats. Facilitar l'accés a fons europeus
- Crear una línia de subvencions per a les despeses del local

Valoració

Tot i que l'estudi es va iniciar el 2021, la part participativa i el redactat final del mateix s'han fet el 2022.

En un inici les sessions participatives estaven programades per fer-se el desembre del 2021 però a causa d'un nou confinament provocat per la COVID 19 es van posposar.

En quant al procés d'elaboració de l'estudi l'ha dut a terme la consultora *Espai Tres*, la qual ha demostrat una gran professionalitat i un coneixement molt extens sobre la gestió col.laborativa.

Certament els resultats de l'estudi són importants a tenir en compte si es vol, en un futur no massa llunyà, implementar aquest tipus de gestió en el dia a dia de l'ajuntament i les entitats de la ciutat. L'apartat de propostes ofereix els àmbits i la graduació d'actuacions necessàries per poder assolir aquest objectiu.

Tot l'estudi complert es pot llegir a l'**Annex II**.

EIX 3: FOMENT DE CULTURA PARTICIPATIVA EN L'ADMINISTRACIÓ I LA CIUTADANIA

Línia 3.1: Incidir en el reforç de la cultura participativa

Actuacions realitzades :

1. Elaboració del Reglament de Participació Ciutadana

Objectiu

L'objectiu ha estat incorporar, de forma transparent i ordenada, les persones i entitats per tal de definir, conjuntament, una eina que faciliti la deliberació, la coproducció, la decisió i la coresponsabilització.

Activitats desenvolupades

El procés participatiu sobre el Reglament de Participació Ciutadana tenia com a finalitat aportar idees i orientacions per a la seva elaboració. Per tal de realitzar tot el procés amb garanties es va comptar amb el suport tècnic de l'equip de MOMENTUMLAB el qual:

- a) va preparar, dinamitzar i elaborar les actes i conclusions del procés participatiu
- b) va realitzar els treballs tècnics relacionats amb l'elaboració del reglament (anàlisi d'orientacions del propi Pla Estratègic de participació municipal, identificació de bones pràctiques de municipis propers, recull normatiu, etc)
- c) va elaborar una proposta inicial de text del document del Reglament de Participació Ciutadana

Procés de treball i calendari

ETAPA I .- DISSENY METODOLÒGIC I TREBALLS TÈCNICS PREPARATORIS

1.- Constitució del grup motor i planificació detallada del projecte.

Constitució del grup motor el dimecres 3 de febrer de 2021 el qual quedà conformat per:

- Rodrigo Rodriguez (Aj. Sabadell)
- Melcior Manau (Aj. Sabadell)
- Montserrat Gibert (Aj. Sabadell)
- Joan Frígols (Momentumlab)
- Txell Valls (Momentumlab)
- Olga Jimenez (Cap d'Àrea de Feminisme, Benestar Animal i Participació)

Es concretà el pla de treball a seguir:

- 1.- Trobada amb la FAVS per tal de perfilar la sessió deliberativa de la tarda del II Fòrum de Democràcia Local previst per al 19 de març. La reunió amb la FAVS es celebrà el dimecres 10 de febrer de 2021
- 2.- Sessió de treball amb l'equip de govern
- 3.- sessió de treball amb l'oposició
- 4.- Sessió de treball amb l'equip tècnic
- 5.- Sessions deliberatives amb la ciutadania
- 6.- Redacció de conclusions del procés participatiu

- 7.- Redacció de l'esborrany de reglament
 - 8.- Revisió/validació per part de l'ajuntament
 - 9.- Redacció final del document del reglament
- Temporalitat: Febrer 2021

2.- Anàlisi de documentació tècnica rellevant

S'analitzà la documentació següent:

- principals elements del marc normatiu actual que afectaven a la redacció del Reglament de Participació: document marc de Reglament de Participació Ciutadana de la Diputació de Barcelona
- anàlisi d'exemples d'innovacions interessants en Reglaments de Participació de municipis de l'entorn per extreure idees que poguessin ser aplicables a Sabadell
- anàlisi de les principals orientacions del Pla Estratègic de Participació de Sabadell el qual ja incorporava, per exemple, pautes a l'hora de dissenyar els òrgans estables de participació

ETAPA II.- TREBALL PARTICIPATIU

1.- Treball participatiu intern

Es realitzaren dues sessions participatives internes:

a) Treball amb l'equip de govern per tal de determinar les principals orientacions polítiques a tenir en compte. En particular es reflexionà sobre:

- participació en els grans processos estratègics del mandat (PAM, pressupostos,...)
- consultes ciutadanes
- processos participatius
- espais formals de participació
- codisseny, coproducció i gestió col.laborativa d'espais i serveis
- participació al Ple municipal
- registre de participació ciutadana
- espais interns de participació

Temporalitat: dijous 18 de febrer 2021

Participants: 11

b) Treball amb els grups municipals amb l'objectiu de:

a) explicar el procés d'elaboració del Reglament de Participació

b) obrir un canal per rebre les seves aportacions

Temporalitat: dimarts 9 de març 2021

Participants: 5

c) Treball amb l'equip tècnic per realitzar un balanç de la participació fins al moment i copsar orientacions de cara a l'elaboració del nou Reglament. Es convidà a participar a tots els caps de servei i als membres integrants de la Taula de participació Transversal.

Temporalitat: dijous 11 de març de 2021

Participants: 15

d) Qüestionari participatiu obert a tots els treballadors/es municipals que serví per recollir opinions

Temporalitat: es llança del 18 al 31 de març de 2021

Respostes: 315

2.- Treball participatiu amb ciutadania

a) **II Fòrum de Democràcia local.** En la sessió de treball de tarda de la jornada es tractà amb profunditat els espais i òrgans de participació territorial. Per tal de preparar aquesta sessió es realitzà una trobada amb la FAVS (dimecres 10 de febrer)

Temporalitat: 19 de Març de 2021

Participants: 55

b) **Qüestionari per a la ciutadania.** L'objectiu del qüestionari fou sensibilitzar sobre la participació alhora que publicitar les sessions deliberatives obertes que es realitzaren.

Temporalitat: es llança del 12 al 30 d'abril de 2021

Respostes: 137

c) 1a Trobada de la comissió de seguiment ciutadana

La FAVS i el Cercle d'Entitats configuraren la comissió de seguiment ciutadana amb l'objectiu de fer un seguiment del procés d'elaboració del Reglament.

Objectius de la trobada:

1.- informació del procés general dels treballs que es realitzaran

2.- conclusions del II Fòrum de Democràcia Local (celebrat el 19 de març)

3.- suport per la convocatòria de la sessió amb ciutadania

Temporalitat: Dijous 8 d'abril de 2021

d) Sessions deliberatives amb ciutadania. És realitzaren quatre sessions amb la ciutadania:

a. Dues sessions amb el Consell d'infants

Temporalitat: 21 i 22 d'abril de 2021

Participants: 17

b. una sessió amb el Cercle d'Entitats per tal de copsar les impressions i recollir les aportacions del teixit associatiu de la ciutat

Temporalitat: Dijous 22 d'abril de 2021

Participants: 6

c. una sessió amb ciutadania en general. On es barrejaren persones amb perfils i procedències diferents (persones que participen en espais estables, membres d'entitats, persones a títol individual, etc) per tal d'obtenir una visió transversal de la participació.

Temporalitat: Dimecres 28 d'abril de 2021

Participants: 49

3.- Redacció de les conclusions del treball participatiu

A partir dels resultats del procés participatiu s'elaborà una síntesi amb les principals conclusions les quals s'enviaren als participants de les diferents sessions participatives.

Temporalitat: del 28 d'abril al 7 de maig de 2021

ETAPA III.- REDACCIÓ DE LA PROPOSTA DE TEXT DEL REGLAMENT

1.- Redacció d'un primer esborrany avantprojecte

A partir de l'anàlisi de la documentació facilitada, de les aportacions del treball participatiu i de les directrius marcades per l'equip de govern s'elaborà l'esborrany de l'articulat de l'avantprojecte de Reglament.

Temporalitat: del 3 al 14 de Maig 2021

2.- Devolució informe participatiu i presentació de l'esborrany d'avant projecte

Trobada per tal d'exposar les conclusions de les sessions participatives i una proposta d'avantprojecte del reglament

- sessió interna servei participació. Temporalitat: 9 de juny de 2021
- equip de govern. Temporalitat: 1 de juliol de 2021
- grups municipals. Temporalitat: 1 de juliol de 2021
- taula transversal de participació. Temporalitat: 7 de juliol de 2021
- 2a Trobada de la comissió de seguiment ciutadana. Temporalitat: 17 de juny 2021

3.- Revisió/validació i treball específic amb la FAVS

Es realitzaren diferents trobades amb la Federació d'Associacions de Veïns de Sabadell (FAVS) per tal de treballar el text de l'avantprojecte.

26 d'agost de 2021 => presentació a la FAVS d'una proposta de text de l'avantprojecte de Reglament de participació ciutadana.

13 d'octubre de 2021 => devolució del document a l'Ajuntament amb propostes de modificacions per part de la FAVS.

Valoració

L'any 2021 finalitzà amb la proposta de la FAVS de modificacions del text del Reglament en mans de l'Ajuntament i amb la tasca d'aquest darrer, de valorar i incorporar o integrar, aquestes modificacions a la proposta definitiva del text del Reglament.

A nivell participatiu la implicació de la ciutadania en les sessions proposades va ser molt correcte tenint en compte que les sessions foren totes telemàtiques amb els dubtes que això genera ja que fins a última hora no saps quanta gent es connectarà ni si hauran errors de connexió durant la sessió.

Per contra cal posar en evidència la lentitud en la revisió dels documents (del text del reglament) tant per part de les entitats convidades a fer-ho com del propi ajuntament. Sense cap mena de dubte, aquesta lentitud ha dilatat innecessàriament el procés d'elaboració del reglament de participació ciutadana.

2. II Fòrum de Democràcia Local

Objectiu

Aquest Fòrum, que va néixer amb la voluntat de celebrar-se anualment, és un punt de trobada proposat per la Federació d'Associacions Veïnals de Sabadell (FAVS) i l'Ajuntament de Sabadell i té per objectiu compartir experiències i reflexionar sobre la democràcia local i la participació. Aquest any, va ser punt de partida del procés d'elaboració del Reglament de Participació.

Activitats desenvolupades

El 19 de març es va celebrar el II Fòrum de Democràcia Local, aquest any de manera telemàtica a causa de la situació sanitària. La pandèmia va impedir que l'any anterior es pogués dur a terme aquesta segona edició

La jornada va voler donar continuïtat a la línia encetada d'any 2019 amb la celebració del I Fòrum de Democràcia Local per posar a debat el model de participació. Aquesta vegada, l'objectiu va ser reflexionar sobre el model de democràcia col·laborativa entesa com una participació a través del diàleg i la democràcia directa. Es va reflexionar sobre l'encaix de la participació en els òrgans territorials participatius i, sobre tot, fent èmfasi en els impactes de la pandèmia en el debat democràtic.

Aquesta edició va comptar amb el Sr. Quim Brugué, catedràtic de Ciència Política a la Universitat de Girona (UdG), i Josep Lluís Martí, professor titular de Filosofia del Dret de la Universitat Pompeu Fabra.

El II Fòrum també va oferir un espai per reflexionar sobre la pròpia pràctica, de manera que es van presentar dues experiències municipals: els Consells de Districte de Terrassa i el Plans i processos de Desenvolupament Comunitari de la ciutat de Barcelona.

El resum de la jornada es pot consultar en aquest document: <https://tuit.cat/qTnd0>

Valoració

Va tenir un caràcter innovador al haver-se de realitzar 100% on line, a causa de les mesures sanitàries restrictives a conseqüència de la COVID19. El grau de participació va ser important i les diferents ponències van resultar de gran interès pels assistents.

3. Projecte SBD ON

L'any 2021 l'Ajuntament va posar en marxa un projecte anomenat "SBD ON. La cultura al teu barri" amb l'objectiu d'apropar la cultura i el treball comunitari a diferents barris de la ciutat. "SBD ON. La cultura al teu barri" inclou un desplegament de projectes amb unes característiques comunes:

- Promoure la creació de vincles interculturals i intergeneracionals
- Innovar amb projectes sorgits de la creació ciutadana
- Empoderar la població jove amb projectes propis
- Promocionar projectes gestionats per entitats
- Implicar les entitats veïnals del territori i utilitzar els equipaments de proximitat: centres cívics, biblioteques, espais joves, etc.

Dins d'aquest projecte durant el 2021 es van desplegar tres actuacions en concret: *Posada en escena* i dos *festivals de cultura urbana*.

a. Posada en escena

Objectiu

Apropar el teatre i les diferents tècniques interpretatives a dos barris de la ciutat: Can Deu i Can Llong.

Activitats desenvolupades

Posada en escena ha estat un tastet de les diferents tècniques interpretatives bàsiques per treballar un text i un personatge realitzades a dos barris de la ciutat de Sabadell: Can Llong i Can Deu.

Així durant 13 sessions, una trentena de persones s'han introduït, sense cap coneixement ni, a priori, interès especial en el teatre, al món teatral i escènic. De manera lúdica, senzilla però també pràctica, s'ha aconseguit arribar a un determinat segment de població que vivia de forma molt allunyada de tot aquest món.

Els tallers es van iniciar el 28 setembre i van finalitzar el 22 de desembre amb una representació final.

Valoració

Una de les primeres constatacions del projecte és que s'ha arribat a persones que, habitualment, no participaven en cap espai: ni tallers, ni activitats dirigides,....

Aquestes mateixes persones són les que han expressat un alt grau de satisfacció pel gran benefici que els ha reportat l'activitat: creixement de l'autoestima, sociabilitat i sobretot pertinença un col·lectiu.

Treballant des de l'acció comunitària i utilitzant el teatre com a fil conductor s'ha assolit, d'una banda acostar la cultura teatral a dos barris allunyats del centre i sovint, amb dèficits d'activitats culturals, i de l'altra crear una cohesió grupal i un sentiment de pertinença de grup en dos barris amb moltes mancances a nivell de cohesió social

b. Cultura Urbana

Objectiu

Apropar diferents activitats de cultura i danses urbanes per afavorir l'atracció de nous públics.

Activitats desenvolupades

Es van realitzar dos festivals:

El primer, anomenat "Soul sessions night" i "Be soul Battle" es celebrà els dies 3 i 4 de setembre a la plaça de Sant Roc dins la programació de la Festa Major de Sabadell.

I, el segon, es celebrà el 10 i 11 de desembre a la Plaça Picasso. Durant dos dies es combinaren tallers i demostracions vinculades a la cultura urbana amb concerts de formacions consolidades en aquesta temàtica.

Així el divendres 10 de desembre el festival arrencà amb un espectacle de Dj's i dansa a càrrec de la companyia sabadellenca Souldiers seguit del concert d'un dels grups de referència de l'escena urbana catalana en trap, dancehall i rap: Flashy Ice Cream.

El dissabte 11 de desembre es reservà per a l'activitats més formatives. Al matí es varen fer tallers infantils de ball, graffiti, skate i parkour i a la tarda diferents escoles de dansa de la ciutat realitzaren demostracions de dansa urbana.

El Festival es tancà amb l'actuació de la companyia Souldiers i amb la música, sempre compromesa, de la rapera sabadellenca Santa Salut.

Valoració

Des del programa de Democràcia Deliberativa hem dut a terme les contractacions dels diferents especialistes d'aquests festivals. El contingut, les necessitats tècniques i el contacte amb els organitzadors s'ha realitzat des del servei de Cultura.

4. Nadal als districtes

Objectiu

L'Ajuntament de Sabadell cada any organitza i fomenta activitats relacionades amb les festes de Nadal, tenint com a propòsit que aquestes activitats vagin adreçades a tota la ciutadania i que puguin arribar a tots els barris de la ciutat de Sabadell.

L'Ajuntament de Sabadell, a través del programa de Democràcia deliberativa i eines de codi obert, té la voluntat de garantir l'organització d'activitats de Nadal als barris reforçant les activitats organitzades per entitats i ciutadania en general, en el marc de les festes de nadalenesques, amb l'objectiu de promoure activitats que contribueixin a la cohesió social als diferents barris de la ciutat.

Activitats

El Nadal del 2021 es va realitzar contractació externa per al desenvolupament de l'activitat de caga tió als barris, entre l'1 i el 17 de desembre. El pressupost d'aquesta contractació va ser de 12.500,00 € i 2.625,00 € d'IVA. El total va ser de **15.125,00 €**.

Les tasques que es van realitzar per part de l'empresa adjudicatària d'aquest servei van ser dinamitzar el caga tió. En el detall següent s'especifica els llocs i nombre aproximat de participants:

Barri	Adreça	Dia	Horari	Regals per nens petits	Regals per nens mitjans
Can Rull	C. de Sant Isidor (Centre Cívic de Can Rull)	16/12/2021	18:00 a 20:00 h	200	200
Gràcia	Pl. del Treball	17/12/2021	18:00 a 20:00 h	200	200
Merinals	Pl. dels Doctors Banting i Best	13/12/2021	18:00 a 20:00 h	200	200
Espronceda	Pl. de Picasso	09/12/2021	18:00 a 20:00 h	150	150
Torre-Romeu	Pl. de Cristobal Ramos	01/12/2021	17:30 a 19:30 h	200	200
Nord	Parc del Nord	10/12/2021	17:30 a 19:30 h	250	250
Poblenou	Escola Juan Ramon Jiménez	02/12/2021	16:00 a 18:00 h	200	200
Termes	Pl. de Les Termes	03/12/2021	18:00 a 20:00 h	200	200
Can Deu	C. del Romani (Centre Cívic de Can Deu)	14/12/2021	17:00 a 19:00h	200	200

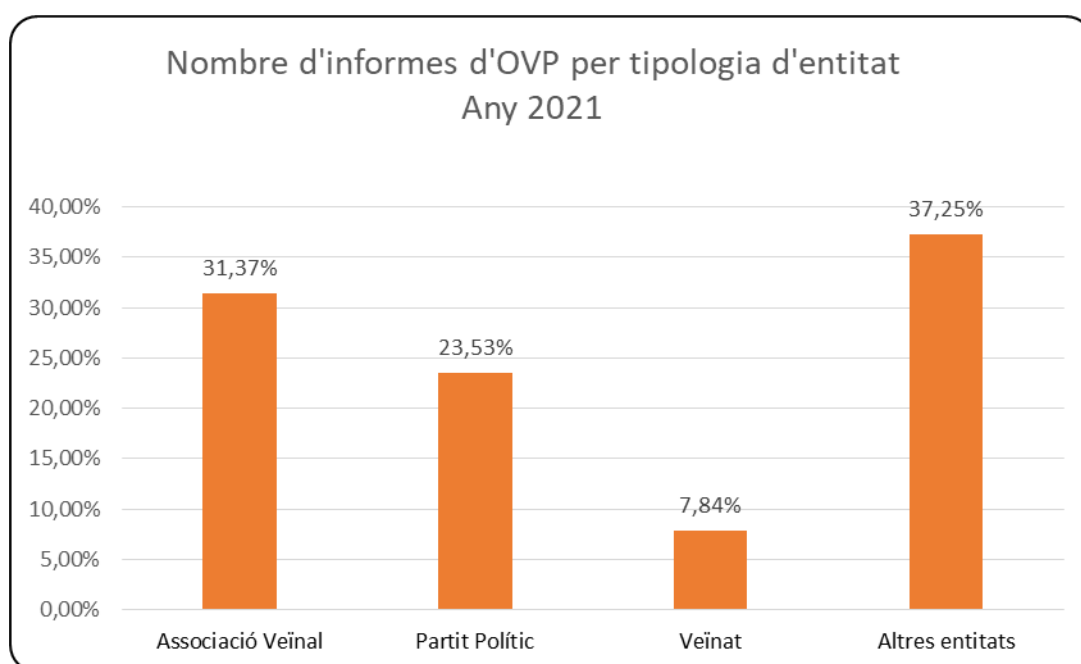
Valoració

L'activitat de Tió als barris ha ajudat a consolidar el «Nadal als barris». Conjuntament amb la resta d'activitats que organitzen les entitats, el Tió als Barris, ha ajudat a millorar la cohesió social i la participació en els diferents barris en el que s'ha celebrat. L'activitat en general, funciona molt bé. Potser caldria fer algun ajustament en els horaris.

ANNEX I: Expedients d'ocupació de via pública

Nombre d'informes fets per tipologia d'entitat

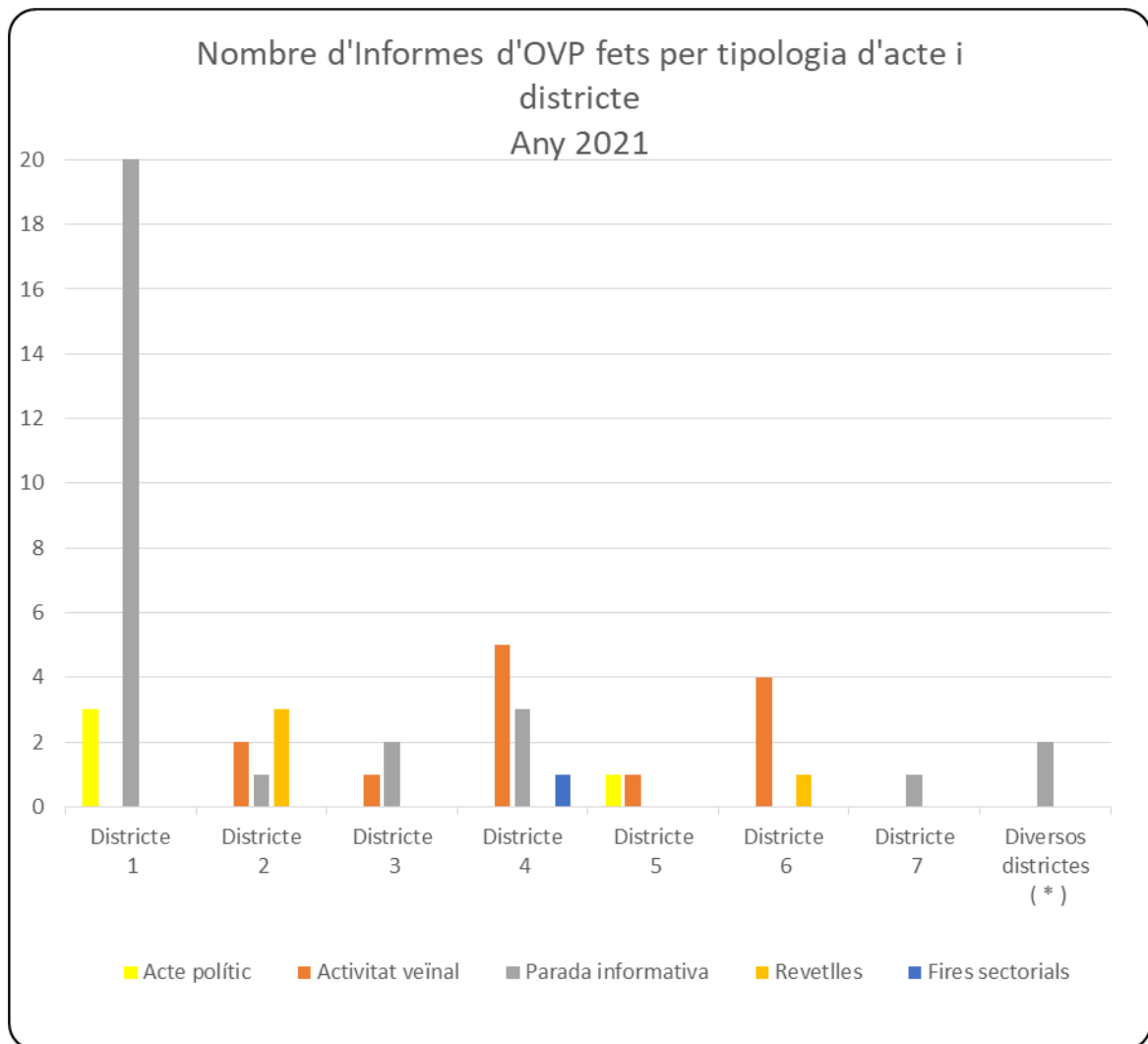
Tipologia d'entitat	Informes fets	Percentatge
Associació Veïnal	16	31,37%
Partit Polític	12	23,53%
Veïnat	4	7,84%
Altres entitats	19	37,25%
Totals	51	100,00%



Nombre d'informes fets per tipologia d'acte i districte

Tipologia d'acte	Districte 1	Districte 2	Districte 3	Districte 4	Districte 5	Districte 6	Districte 7	Diversos districtes (*)	Total
Acte polític	3	0	0	0	1	0	0	0	4
Activitat veïnal	0	2	1	5	1	4	0	0	13
Parada informativa	20	1	2	3	0	0	1	2	29
Revetlles	0	3	0	0	0	1	0	0	4
Fires sectorials	0	0	0	1	0	0	0	0	1
Total	23	6	3	9	2	5	1	2	51

(*) Informes que fan referència a una petició que afecta a més d'un districte



Nombre de peticions per tipologia de resolució

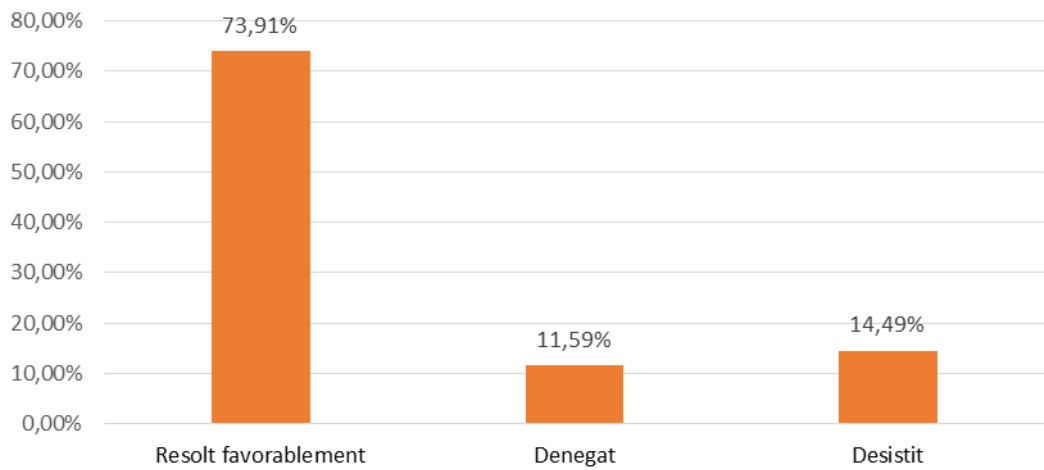
Tipologia de resolució	Peticions	Percentatge
Resolt favorablement	51	73,91%
Denegat	8	11,59%
Desistit	10	14,49%
Total	69	100,00%

Result favorablement: informe favorable a la sol·licitud.

Denegat: informe desfavorable a la sol·licitud.

Desistit: la petició es considera desistida perquè l'interessat ho ha comunicat o perquè no ha respost el requeriment.

Nombre de peticions per tipologia de resolució Any 2021



ANNEX II: Estudi sobre el potencial de la gestió col·laborativa d'espais i equipaments públics a Sabadell

1. Introducció

Cada vegada més, la ciutadania, organitzada o no, té més interès i capacitat per gestionar espais i equipaments d'interès públic. I cada vegada més, apareixen a casa nostra iniciatives de gestió d'espais per part d'associacions, plataformes i col·lectius, amb més o menys grau d'autonomia de l'Administració. A la vegada, les administracions cada vegada estan més obertes a obrir la gestió d'espais i equipaments públics a la ciutadania per potenciar una gestió adequada dels espais i equipaments de titularitat pública.

L'Ajuntament de Sabadell vol explorar la possibilitat **d'implementar la gestió cívica i col·laborativa d'espais municipals per tal de dinamitzar l'activitat ciutadana a través de la gestió d'equipaments per part de les entitats del municipi.**

L'avantprojecte del nou **reglament de participació ciutadana** de Sabadell reconeix la gestió col·laborativa com una eina per potenciar la participació i implicació d'entitats i ciutadania en la gestió d'espais públics. Concretament, en el seu article 62 esmenta:

- 1. L'Ajuntament podrà facilitar la cogestió o gestió cívica mitjançant (...) convenis, sense perjudici de la qualitat del servei. Aquesta modalitat es durà a terme segons allò establert a la normativa municipal reguladora dels equipaments cívics.*
- 2. Aquesta tipologia de gestió tindrà caràcter no lucratiu i es concretarà mitjançant processos presidits pels principis de publicitat i concurrència.*

La gestió col·laborativa també està contemplada al **Reglament per la cessió a associacions i entitats ciutadanes sense ànim de lucre de l'ús estable d'espais municipals**, aprovat pel Ple municipal el 30 de gener de 2017:

...l'Ajuntament també té la voluntat de treballar per generar processos de gestió comunitària d'equipaments o espais públics a la ciutat, (...). Per aquest motiu, aquest Reglament prioritza la utilització conjunta i col·lectiva dels immobles de titularitat municipal amb la voluntat de fomentar vincles i treball en xarxa entre les diverses entitats.

Així mateix, cal destacar que la gestió col·laborativa no compta amb un marc legal i normatiu específic a Catalunya, i que l'Ajuntament de Sabadell haurà de buscar l'encaix amb la normativa existent i valorar desenvolupar el seu propi marc específic.

Aquest document recull l'anàlisi sobre la possibilitat d'implantació de models de gestió col·laborativa per a Sabadell, a partir d'un diagnòstic de les característiques pròpies d'aquest municipi i del seu teixit associatiu actual. El document també exposa diverses normatives que poden emmarcar la gestió comunitària d'espais i equipaments públics.

2. Metodologia de treball

Per elaborar aquest document, s'ha dut a terme un treball exhaustiu de documentació i consulta a personal tècnic de l'Ajuntament de Sabadell i també a persones representants d'entitats que col·laboren amb l'Ajuntament en la gestió d'equipaments públics.

Pel que fa a la documentació analitzada, s'ha estudiat el Reglament per la cessió a associacions i entitats ciutadanes sense ànim de lucre de l'ús estable d'espais municipals de l'Ajuntament de Sabadell, així com convenis de cessió d'espais signats per l'Ajuntament i entitats en diversos espais del municipi.

Pel que fa a les entrevistes, s'ha fet un seguit de reunions virtuals amb tècnics municipals i agents socials de Sabadell, que han aportat la seva visió sobre el model de gestió col·laborativa de Sabadell:

Entrevistes a responsables tècnics i polítics de l'Ajuntament de Sabadell

ÀREA / SERVEI	Nom	Data
Servei de Democràcia Deliberativa i Intervenció Comunitària	M. Gibert	22/09
Servei de Democràcia Deliberativa i Intervenció Comunitària	M. Manau	4/10
Servei de Democràcia Deliberativa i Intervenció Comunitària	R. Rodríguez	5/10
Àrea de Feminisme, Benestar Animal i Participació	O. Jiménez	5/10
Servei de Democràcia Deliberativa i Intervenció Comunitària	J. López	5/10
Servei de Democràcia Deliberativa i Intervenció Comunitària	M. Espinosa, E. Torner, J. C. Arcas, M. Rua	8/10
Promoció Econòmica de Sabadell S.L	E. Segués	15/10
Servei de Democràcia Deliberativa i Intervenció Comunitària	N. Camacho, E. López	11/11
Servei de Patrimoni	M. Travé i M. Turné	15/11
Servei de Transició Energètica	N. Saperas i C. Buscarons	29/11
Servei de Cultura	J. Puntí, M. Lluell, S. Horcas, C. Martínez i M. J. Conejo	14/12

Servei d'Esports	P. Carrasco i A. Simancas	17/12
Servei de Secretaria General	Z. de la Hera	18/02
Servei d'Educació	E. Barbé	25/03

Entrevistes a entitats

Entitat	Nom	Data
Federació d'Associacions Veïnals de Sabadell (FAVS)	M. Navas	15/12
El Teler Cooperatiu	E. Grieria	17/12

A més d'aquestes entrevistes, s'han dut a terme reunions grupals amb responsables tècnics de l'Ajuntament de Sabadell, gestors dels centres cívics de Sabadell, i entitats amb convenis de gestió d'espais o equipaments.

Destinataris	Data	Continguts	Assistents
Entitats amb convenis de gestió d'espais	09/03	Rebre aportacions sobre els convenis que tenen vigents amb l'ajuntament.	14
Gestors dels centres cívics de Sabadell i tècnics de participació	11/03	Contrastar la diagnosi i propostes de l'estudi	9
Personal tècnic municipal	24/03	Presentar els resultats de l'estudi al personal tècnic municipal i contrastar propostes	19

Al taller amb entitats, van assistir-hi 14 persones representants de 12 entitats convidades i les aportacions recollides s'han fet constar a la diagnosi i a les propostes per a l'impuls de la gestió col·laborativa a Sabadell.

Al taller amb gestors de centres cívics hi van assistir gestors de tots els centres cívics del territori, a més del cap de secció de centres cívics i tres tècnics de participació ciutadana. Les aportacions van ser principalment propostes i com a tals, es recullen a l'apartat corresponent del document.

Al taller amb personal tècnic municipal van assistir-hi 19 tècnics de diverses àrees de l'Ajuntament i es van contrastar i recollir propostes, que s'esmenten a l'apartat adient.

Les actes de les entrevistes i dels tallers es recullen als annexos del present document.

Finalment, també s'ha fet un seguiment continuat dels treballs per part del Servei de Democràcia Deliberativa i Intervenció Comunitària de l'Ajuntament, amb reunions específiques en les fases clau del procés d'elaboració d'aquest document.

3. Marc conceptual de la Gestió Col·laborativa

Tal com la defineix la *Guia per a la gestió col·laborativa d'espais i equipaments públics* (Generalitat de Catalunya, 2015), la gestió col·laborativa és un concepte molt ampli que aplega qualsevol col·laboració entre l'Administració i la societat civil organitzada que permeti a la ciutadania implicar-se en més o menys grau en la gestió d'espais i equipaments que són de titularitat pública.

3.1 Què és la gestió col·laborativa?

En altres paraules, la gestió col·laborativa és un instrument de participació ciutadana mitjançant el qual es permet que una entitat o associació sense ànim de lucre passi a desenvolupar la gestió d'activitats i d'equipaments la titularitat dels quals correspon a l'Ajuntament i són susceptibles de gestió indirecta.

La gestió col·laborativa d'espais i equipaments públics requereix l'existència d'un acord entre l'Administració pública i la societat civil organitzada per a la gestió d'un espai o equipament, en el qual s'hagi consensuat un model de gestió i les responsabilitats de cada part.

La finalitat de la gestió col·laborativa és fomentar activitats d'interès públic o social per tal de promoure la participació, la implicació i la responsabilitat del teixit social en la gestió d'espais de titularitat municipal, pels múltiples beneficis socials i comunitaris que això genera.

Existeixen moltes formes i variants de gestió col·laborativa, que han pres noms diversos segons l'àmbit territorial o temàtic en el qual s'han desenvolupat. *Gestió cívica, gestió ciutadana, gestió comunitària...* o també *custòdia del territori*, en l'entorn natural i rural. Malgrat la diversitat de termes, totes aquestes formes de gestió tenen en comú el fet que es basen en la implicació de la ciutadania i la societat civil organitzada en la gestió d'espais, i que es formalitza mitjançant acords o convenis de col·laboració. Per això, totes elles es poden considerar formes de gestió col·laborativa.

S'entén, però, que la gestió col·laborativa no busca externalitzar la gestió d'equipaments i espais, sinó que s'encamina a aconseguir una major participació de la societat civil organitzada en els afers públics, alhora que serveix per enfortir el teixit comunitari del municipi.

Per la seva vocació de promoció de la participació ciutadana és un instrument especialment adient per tal d'ésser aplicat en la gestió d'activitats i d'equipaments en l'àmbit culturals, esportius i socials. Això sí, han de ser espais oberts a tota la ciutadania, sense exclusions ni restriccions a l'accés per part de cap col·lectiu (per tant, sense un ús privat). En cap cas es tracta d'un instrument per afavorir l'ús privat d'espais d'interès públic.

La gestió col·laborativa d'activitats i equipaments exigeix de la **formalització d'un acord, sota la figura de conveni**, en el qual **s'expliciti les responsabilitats de cada part per tal d'assolir cadascun dels objectius esmentats**. D'aquesta manera es pretén clarificar i procedimentar de manera transparent qualsevol cessió de recursos i equipaments públics en el marc de la gestió col·laborativa.

D'altra banda, els projectes de gestió col·laborativa han de tenir un fort arrelament territorial i que comptar amb un coneixement específic en relació al territori sobre el qual es vol incidir i, si s'escau, sobre l'àmbit sectorial objecte d'intervenció.

El 2015 la Generalitat de Catalunya va publicar la [Guia per a la gestió col·laborativa d'espais i equipaments públics](#), que presenta aquesta eina de gestió.

3.2 Quan té sentit, la gestió col·laborativa?

La gestió col·laborativa és una estratègia de concertació entre agents i una via d'innovació social per gestionar millor els espais i equipaments d'interès públic, siguin de titularitat pública o privada. Malgrat que la seva implementació pugui semblar complexa, hi ha molts motius pels quals un ajuntament com el de Sabadell tindria interès en impulsar aquest nou model de gestió¹:

- **Ofereix respostes flexibles a oportunitats i necessitats** del territori i de les persones que hi incideixen, amb una gestió més adaptada.
- **Fa un ús més eficient dels recursos per assolir objectius compartits**. Quan col·laborem i sumem esforços, les nostres capacitats es multipliquen.
- **Reforça la cohesió i el capital social del territori**. A través de la gestió col·laborativa es poden establir relacions més sòlides entre els membres d'una comunitat, ja que l'espai es transforma en un lloc de trobada on construir un projecte compartit.
- **Contribueix a l'aprenentatge social**. Les entitats i persones involucrades en la gestió col·laborativa aprenen a participar i implicar-se de manera més directa en els assumptes públics.
- **Corresponsabilitza i reforça el sentiment de pertinença**. La gestió col·laborativa es basa a construir una realitat entre diversos individus i col·lectius.
- **Fomenta la participació i transformació social**. La gestió col·laborativa es basa en la presa de decisions conjunta, el diàleg, la comunicació, el compromís amb l'entorn i la seva gent. La participació està implícita en la mateixa gestió.

¹ Extret de la publicació "Guia per a la gestió col·laborativa d'espais i equipaments públics" (Generalitat de Catalunya, 2015)

La conveniència d'optar per un model de gestió col·laborativa per damunt d'altres models està justificada en els termes dels beneficis socials i comunitaris que aporta a la ciutadania tenint en compte els 5 objectius següents:

1. Fomentar la **participació del teixit social** i aconseguir una **ciutadania més implicada** en la gestió de l'interès general a través d'activitats i equipaments susceptibles de gestió indirecta. Mitjançant l'impuls de projectes de gestió cívica s'ha de perseguir una finalitat d'interès ciutadà la qual, més enllà de la gestió d'una activitat o equipament, és la d'enfortir les dinàmiques comunitàries, impulsar el teixit associatiu i promoure una ciutadania activa en els afers públics.
2. Perseguir un **enfortiment de la cohesió social del municipi** a través de la **cooperació entre l'Ajuntament i el teixit social**. Aquesta pràctica de gestió col·laborativa es va en el principi de cooperació entre una administració prestadora de serveis públics i una societat civil que treballa pel bé col·lectiu.
3. Promoure **l'associacionisme i el voluntariat**, mitjançant l'impuls de programes específics en aquest àmbit. Els acords de gestió col·laborativa han de recollir en els seus objectius mecanismes concrets per tal de promoure una participació activa de la ciutadania i del teixit social en el desenvolupament comunitari.
4. Afavorir la cooperació entre el sector públic i el sector associatiu, evolucionant cap a models d'interrelació que posin el focus en **l'eficiència social** en l'ús dels recursos públics.
5. Possibilitar el **creixement cultural, social i comunitari territorial** de la ciutat, tant a nivell quantitatiu com qualitatiu. Mitjançant la gestió col·laborativa s'ha de propiciar que les activitats i equipaments públics siguin percebuts per part de la ciutadania com a recurs per al desenvolupament cívic mitjançant pràctiques culturals, socials o comunitàries.

3.3 Modalitats de gestió col·laborativa

Existeixen dues grans modalitats de gestió col·laborativa: la **cogestió** i la **cessió de la gestió**:

- **Cogestió:** En aquesta modalitat, l'Administració i l'entitat o entitats participen conjuntament en la gestió de l'espai o equipament, compartint responsabilitats i recursos en un model mixt de gestió. Més que cercar una paritat exacta entre les parts, el més rellevant de la cogestió és aprofitar la sinergia i la capacitat de complementar-se, de manera que cada part aportï el millor de si mateixa al projecte conjunt.
- **Cessió de la gestió:** Implica una de les parts assumir la plena gestió de l'espai, a través d'un acord, amb unes condicions pactades. La casuística de la cessió de la gestió és molt diversa, i hi trobem casos amb més o menys intervenció de l'Administració en els criteris i protocols de gestió de l'espai. En alguns casos, les entitats assumeixen la plena gestió amb total autonomia de decisió i finançament, i en d'altres la cessió va acompanyada d'una tutela més estricta per part de l'Administració.

Cogestió o cessió de la gestió?

La **cogestió** pot ser una bona fórmula per a aquells espais on l'Administració desitja intervenir directament, però en què el paper de les entitats pot resultar molt útil i enriquidor. En alguns casos, pot ser un estadi previ a la cessió completa de la gestió d'un espai a una entitat, ja que durant un temps l'Administració pot anar tutelant el procés cedint responsabilitats i tasques a les entitats. De fet, molts espais cedits a entitats que abans eren gestionats exclusivament per les administracions van passar per un període més o menys curt de cogestió.

La **cessió de la gestió** és una estratègia convenient en el cas que existeixi una entitat capacitada i amb voluntat per assumir la gestió d'un espai públic, l'Administració tingui la voluntat de cedir la totalitat de la gestió i existeixi un elevat grau de confiança mutu per assolir un acord i endegar aquest model de gestió.

Als extrems d'aquestes dues modalitats, ens trobem altres fórmules de gestió d'espais i equipaments públics, amb una intervenció completa de l'administració (gestió directa/indirecta) o una autogestió, on l'administració no hi fa cap tipus d'intervenció. En aquests dos models no parlem de gestió col·laborativa perquè no hi consta un projecte compartit entre administració i societat civil.

Gestió directa/indirecta	<ul style="list-style-type: none">• L'administració gestiona directament l'espai o en fa una concessió a una empresa privada• No exclou la participació d'entitats en la programació d'activitats i en l'ús d'espais.
Cogestió (gestió tutelada)	<ul style="list-style-type: none">• La gestió és compartida entre administració i entitat a parts pràcticament iguals• A través d'un conveni entre administració i entitat
Cessió de la gestió (gestió cívica o ciutadana)	<ul style="list-style-type: none">• La gestió és duta a terme íntegrament per l'entitat• A través d'un conveni de col·laboració o un concurs específic dirigit a entitats, amb unes condicions i criteris de funcionament i amb un suport econòmic.• Model més de "de dalt a baix"
Autogestió (gestió comunitària o autònoma)	<ul style="list-style-type: none">• La gestió és duta a terme íntegrament per l'entitat.• De forma unilateral o a través d'un acord amb l'administració que li cedeix l'ús lliure de l'espai, amb algunes condicions.• Model més de "de baix a dalt"

No existeix un model de gestió que sigui millor que els altres, i de fet diferents models de gestió poden coexistir en un mateix espai o equipament, ja que cadascun pot fer aportacions positives al conjunt. A més, la gestió d'un mateix espai pot evolucionar i sotmetre's a diferents models de gestió durant el temps.

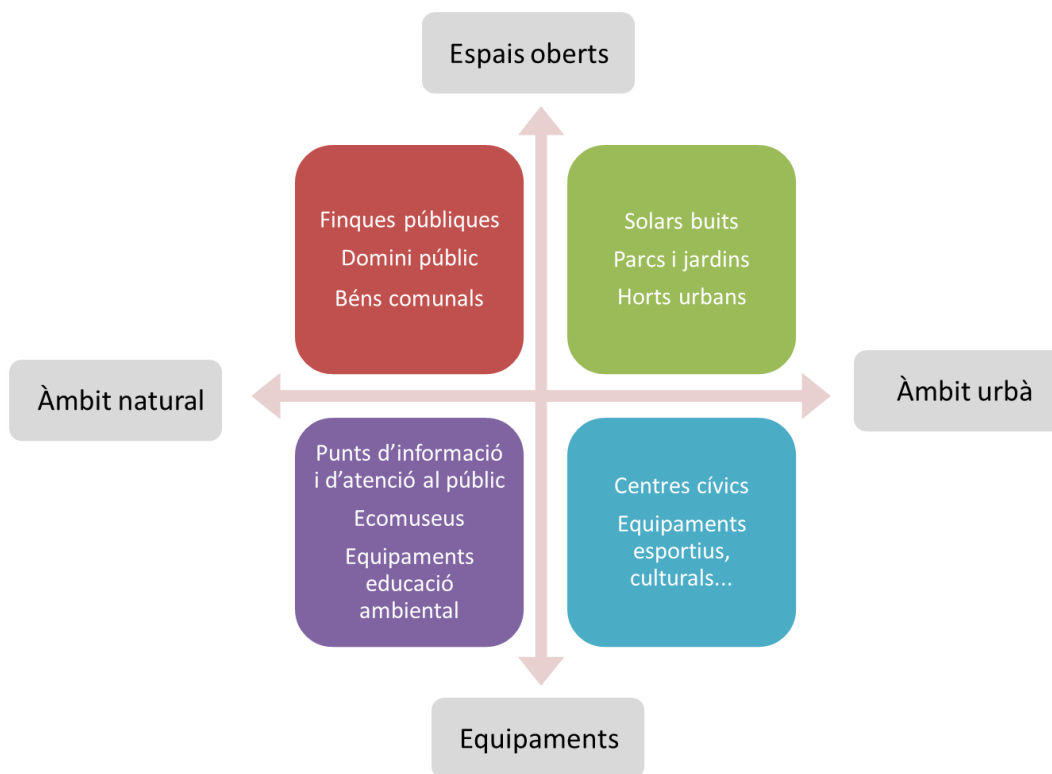
La conveniència d'un o altre model de gestió pot venir determinada per les característiques de l'espai, de les necessitats detectades per a la gestió d'aquest espai, i de les característiques i voluntat de l'entitat o entitats que poden assumir-ne la gestió.

3.4 On es pot aplicar la gestió col·laborativa?

La gestió col·laborativa pot tenir lloc en espais o equipaments de titularitat pública que compleixin un triple requisit:

- 1) Han de ser considerats com un espai o equipament d'interès públic;
- 2) Han ser susceptibles d'ús comunitari;
- 3) Han de poder servir d'instruments per tal de promoure la participació ciutadana i l'enfortiment del teixit comunitari.

A partir d'aquests requisits, qualsevol espai o equipament de titularitat pública pot ser objecte de gestió col·laborativa. Tanmateix, es poden distingir quatre tipus d'espais o equipaments, segons si es tracten d'espais oberts o equipaments, o si es troben en un espai natural, o en un entorn més urbà.



Les diferències entre aquests espais condicionen la gestió col·laborativa que hi pugui haver. Per exemple, en entorns urbans tindran més pes elements de cohesió urbana i desenvolupament comunitari, mentre que en un entorn natural primaran més aspectes de gestió ecològica. La complexitat d'interlocutors també augmenta en entorns urbans, i especialment pel que fa a la gestió d'equipaments, on diversos agents poden convergir amb interessos no sempre alineats.

En el cas de Sabadell, els espais i equipaments, públics o privats, que podrien ser objecte de gestió col·laborativa són els següents:

Equipaments:

- Centres cívics
- Casals de barri
- Espais lúdics i culturals

- Equipaments esportius
- Biblioteques
- Edificis històrics que formin part del patrimoni arquitectònic del municipi

Espais oberts:

- Parcs i jardins
- Escocells i jardineres
- Horts urbans
- Solars
- Espais agraris (no urbans)
- Espais naturals

3.5 Exemples de gestió col·laborativa (benchmarking)

A continuació es presenten alguns exemples d'ajuntaments, espais i equipaments que han posat en marxa models de gestió col·laborativa, amb interès per a Sabadell.

Model de gestió col·laborativa de Sant Feliu de Llobregat

On: Sant Feliu de Llobregat (Baix Llobregat)

Què: Equipaments urbans

Qui: Ajuntament de Sant Feliu de Llobregat

Com: Model de gestió col·laborativa

Quan: Des de 2018



Sant Feliu de Llobregat va desplegar un model propi de gestió col·laborativa per posar ordre als diversos convenis i acords de gestió que hi havia en marxa al municipi. El model de gestió estableix unes directrius municipals, recull el marc normatiu de referència i els procediments a desplegar, i una bateria de requisits i criteris a tenir en compte a

l'hora d'impulsar convenis de gestió col·laborativa.

El model incorpora un full de ruta per a la implementació de la gestió col·laborativa al municipi, i també plantilles per a les convocatòries de concurrència pública i els convenis resultats de gestió col·laborativa.

La implantació d'aquest model ha permès aquest 2022 tramitar dos convenis de gestió col·laborativa per dos equipaments cívics de la ciutat, per a un termini de 4 anys prorrogables durant dos anys més, acompanyats de sengles ajuts econòmics per poder dur a terme la gestió. Previ a la signatura dels convenis, es va dur a terme un procediment de concurrència pública per accedir a aquesta gestió, obert a qualsevol entitat sense ànim de lucre.

Programa Patrimoni Ciutadà (Barcelona)

On: Barcelona

Què: Equipaments urbans

Qui: Ajuntament de Barcelona

Com: Model de gestió col·laborativa

Quan: Des de 2017



El Programa de patrimoni ciutadà d'ús i gestió comunitàries és el marc conceptual i normatiu del qual s'ha dotat l'Ajuntament de Barcelona per consolidar, donar suport i impulsar aquest tipus d'experiències. Parteix de la lògica que allò públic (patrimoni municipal) pot esdevenir allò comú (patrimoni ciutadà) a través de noves maneres d'interacció i gestió compartida.

El Programa de Patrimoni Ciutadà té l'ampara legal de la Carta Municipal de Barcelona, que reconeix la gestió d'espais i equipaments públics per part de la ciutadania. També es dota d'instruments com el Catàleg d'espais de patrimoni ciutadà, que mostra la relació de béns immobles i solars cedits a entitats sense ànim de lucre. A partir del Catàleg, les entitats, associacions i col·lectius sense ànim de lucre poden sol·licitar, segons la disponibilitat de cada moment, un espai municipal per desenvolupar-hi el seu projecte.

El programa també es dota de l'eina de balanç comunitari, per tal que les entitats autoavaluïn el funcionament intern i extern del seu projecte (es tracta més en profunditat al bloc de Marc normatiu de referència d'aquest document (capítol 5).

Programa Mans al Verd (Barcelona)

On: Barcelona

Què: Espais oberts urbans

Qui: Ajuntament de Barcelona

Com: Model de gestió col·laborativa

Quan: Des de 2021



El programa "Mans al verd" recull i impulsa les iniciatives per implicar la ciutadania, les entitats i les empreses de Barcelona en la promoció i la conservació de la biodiversitat i els espais verds de la ciutat.

S'emmarca en el Pla Natura (2021-2030), el nou full de ruta de l'Ajuntament de Barcelona per planificar i gestionar el verd de la ciutat els propers anys. En aquesta planificació, la ciutadania hi té un paper molt actiu.

Ateneu la Coma Cros, Salt

On: Antiga fàbrica de la Coma Cros, Salt

Què: Equipament urbà

Qui: Ajuntament de Salt i Federació d'entitats socioculturals de Salt

Com: Cessió de la gestió

Quan: Des de 2017



L'Ateneu Popular Coma Cros és un dels primers projectes de gestió comunitària de les comarques gironines, per posar en pràctica la idea que la pròpia ciutadania sigui qui governi un equipament públic.

La gestió de l'equipament és a càrrec de la Federació d'entitats socioculturals de Salt, quan va guanyar el concurs per a gestió de la programació de l'Ateneu amb el projecte d'Ateneu Popular Coma Cros de gestió comunitària, el febrer de 2017.

Teatre del Mercat Vell de Ripollet

On: Mercat Vell de Ripollet

Què: Equipament urbà (teatre)

Qui: Associació d'Espectadors del Teatre del Mercat Vell i Ajuntament de Ripollet

Com: Cogestió

Quan: Des del 1995



L'Associació d'Espectadors del Teatre del Mercat Vell neix la primavera del 1993, impulsada per un grup de persones preocupades per la manca d'infraestructures culturals i interessades en les arts escèniques en general, però molt especialment pel teatre i la música.

L'associació va proposar a l'Ajuntament que fes una intervenció en profunditat per a la transformació de l'antic mercat municipal en un

teatre. Des del 1995, l'associació i l'Ajuntament cogestionen l'espai a partir d'un conveni de col·laboració, segons el qual l'associació s'ocupa de la programació anual del teatre, en gestiona els abonaments i ofereix el servei de taquilla i assistència al públic. L'Ajuntament, per la seva banda, s'ocupa de la promoció d'altres activitats culturals a l'equipament i també aporta recursos humans i tècnics.

Més informació: <https://www.espectadorsripollet.cat/>

(Font: Guia per a la gestió col·laborativa d'espais i equipaments públics, Generalitat de Catalunya 2015).

4. La Gestió Col·laborativa a Sabadell. Estat de la qüestió

Aquest apartat descriu el teixit associatiu de Sabadell, la situació actual de la gestió col·laborativa a Sabadell, i presenta els principals reptes i oportunitats d'aquest model de gestió a la ciutat.

4.1 El teixit associatiu de Sabadell

Sabadell compta amb un teixit associatiu molt ampli i potent que contribueix decisivament a la cohesió i implicació de la ciutadania en els afers col·lectius i comunitaris. L'heterogeneïtat i la diversitat del teixit associatiu de Sabadell és un aspecte essencial d'aquest que cal tenir en compte a l'hora d'estudiar-lo.

A Sabadell a data de març de 2022 hi ha 1.147 entitats inscrites al Registre Municipal d'Entitats Ciutadanes. S'estima que l'any 2016, existien entre 650 i 750 entitats sense afany de lucre actives (*dades d'El Panoràmic, informe intern de l'Ajuntament de Sabadell, 2017*) de diversos àmbits amb potencial i amb voluntat de col·laborar i d'implicar-se en els projectes de ciutat.

ÀMBIT D'ACTUACIÓ	NÚM
Comercial, professional, empresarial i sindical	73
Cultural	444
Acció social	273
Cooperació internacional	96
Educatiu i formatiu	304
Esportiu	244
Medi ambiental	43
Polític	17

Religió	40
Veïnal	57

La majoria de les entitats compten amb persones voluntàries (el 68% de les entitats al 2016), per altra banda el 40% de les entitats compta amb personal remunerat.

Gran part de les entitats tenien la seva seu al 2016 en un espai públic cedit (45%). Algunes d'elles són gestores d'algun dels equipaments públics.

Moltes de les entitats del Registre Municipal es troben presents en múltiples àmbits d'actuació i no s'encasellen en un sol àmbit. Tanmateix l'àmbit d'actuació principal de les entitats de Sabadell és el cultural, seguit de l'educatiu i formatiu, l'acció social i l'esportiu.

Sabadell aposta per la cultura i les tradicions i això es correspon amb el gran nombre d'entitats culturals registrades. Més del 50% de les entitats de Sabadell (444) actuen en l'àmbit cultural. Aquestes entitats desenvolupen projectes molt visibles a la ciutat i aglutinen i mobilitzen a un gran nombre de persones. A més a més, Sabadell té una forta tradició de cultura popular; on destaquen els diversos grups de teatre, els Castellers de Sabadell i els bastoners.

Les entitats de l'economia social i solidària són dels col·lectius més actius i amb propostes i projectes amb impacte social sobre el territori. Algunes d'elles ja col·laboren de manera estable amb l'Ajuntament, com és el cas del **Teler Cooperatiu**, en l'impuls d'un postgrau en Economia Social i Solidària a la Universitat Autònoma de Barcelona. Aquesta entitat també cogestiona amb l'Àrea de Promoció Econòmica de l'Ajuntament, el projecte de l'Ateneu Cooperatiu del Vallès Oriental. El Teler Cooperatiu agrupa diverses entitats com la Cooperativa Cipo, Can Capablanca o la Cooperativa de Transport Urbà de Sabadell (TUS) i ha mostrat molt d'interès en la gestió comunitària o en la dinamització d'espais per a la ciutadania, presentant diverses propostes de projectes a l'Ajuntament.

Entre les entitats veïnals en destaca la **Federació d'Associacions Veïnals de Sabadell (FAVS)**, pel seu paper aglutinador de les nombroses entitats d'aquesta tipologia que existeixen al municipi.

També destaquen entitats del lleure educatiu que són de base voluntària i que tenen molta força a Sabadell, com demostra el naixement del Moviment d'Esplai del Vallès (MEV) l'any 1996 per coordinar els esplais de la zona. El MEV, més enllà de la seva rellevància local i comarcal, també ha obtingut notorietat a nivell català. Sabadell compta amb un total de 21 entitats de lleure que reben suport municipal, i que atenen entre 1500 i 2000 infants en caps de setmana i uns 3500 infants en casals (vacances, estiu, hivern, setmana santa...). En concret, hi ha 3 entitats amb un perfil més professionalitzat: l'Associació Esportiva Can Deu, l'Associació Juvenil Esquitx i la Ludoteca Margarida Bedós, Associació per a l'Educació de l'Infant en el Joc.

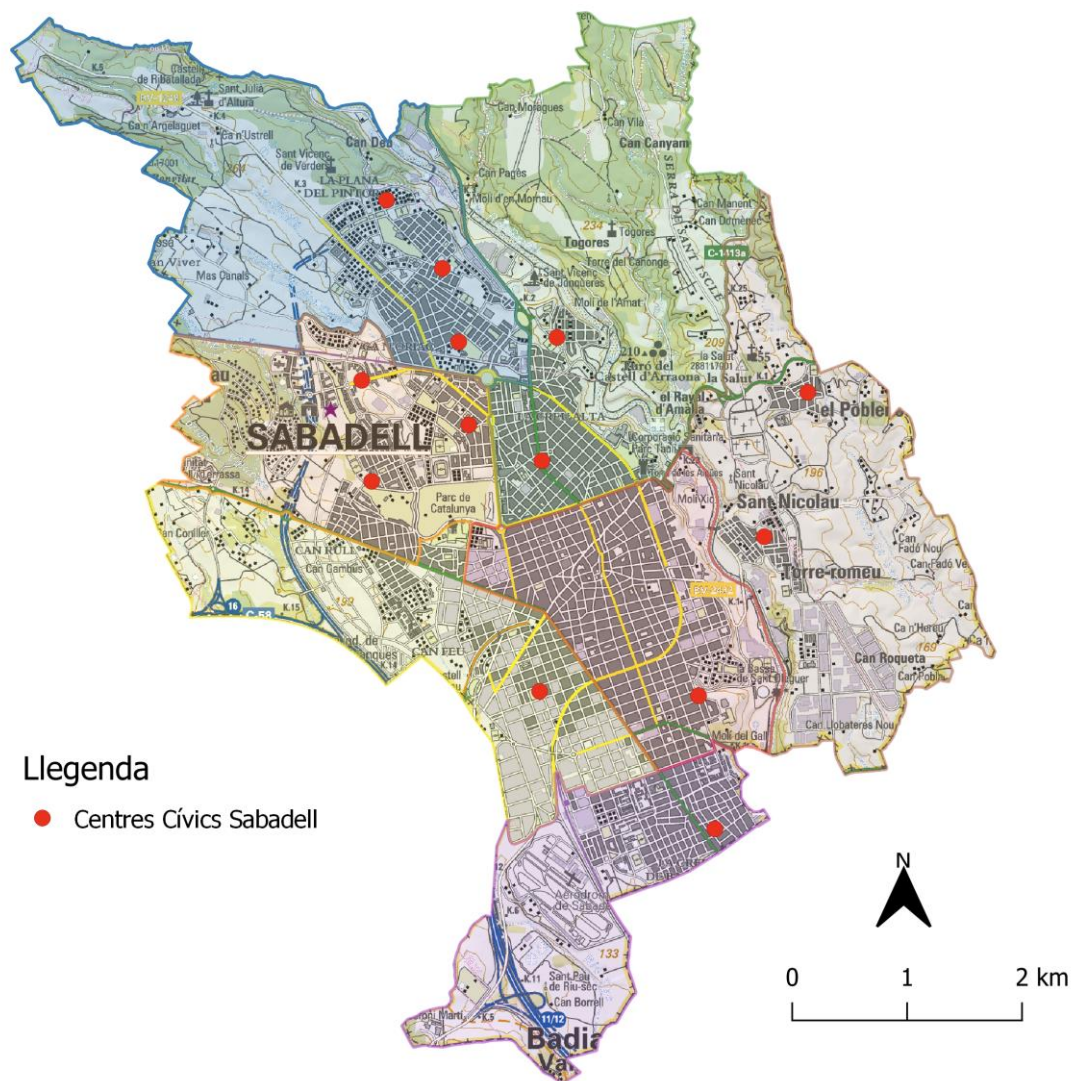
Entre les entitats considerades d'interès públic, destaquen les entitats de salut i els seus programes, ja que ofereixen serveis a malalts crònics o a col·lectius estigmatitzats entre d'altres, cobrint un dèficit dels serveis assistencials públics.

4.2 Els equipaments cívics i culturals de Sabadell

L'objecte principal d'aquest estudi és la possibilitat d'impulsar models de gestió col·laborativa en centres cívics i altres equipaments cívics de Sabadell. A aquests efectes

l'Ajuntament de Sabadell compta amb 12 equipaments considerats centres cívics:

Equipament	Ubicació	Barri
Centre Cívic de Ca n'Oriac	Carrer d' Arousa, 2	Ca n'Oriac
Centre Cívic de Can Llong - Castellarnau	Av. d' Estrasburg, 82	Can Llong
Centre Cívic de Can Puiggener	Plaça del Primer de Maig, 1	Can Puiggener
Centre Cívic de Can Rull	Carrer de Sant Isidor, 51	Can Rull
Centre Cívic Dr. Josep M. Plans Molina	Carrer del Portal de la Floresta, 20	Can Deu
Centre Cívic del Poblenou	Carrer del Remei, 1	El Poblenou
Centre Cívic de Gràcia	Plaça del Treball, 1	Gràcia
Centre Cívic de la Creu Alta – Cal Balsach	Ctra. de Prats de Lluçanès, 16	La Creu Alta
Centre Cívic de la Creu de Barberà	Plaça de Castelao, 1	La Creu de Barberà
Centre Cívic de la Concòrdia	Carrer de la Lusitània, 3	La Concòrdia
Centre Cívic de Sant Oleguer	Carrer de Sol i Padrís, 93	Sol i Padrís
Centre Cívic de Torre-romeu	Plaça de Montcortès, 1	Torre-romeu
Espai Polivalent del Parc del Nord	Ronda de Navacerrada, 58	El Torrent del Capellà



A banda dels centres cívics, el *Reglament d'ús dels equipaments cívics de la ciutat de Sabadell* considera equipaments cívics diversos equipaments culturals i biblioteques. El llistat complet es pot consultar al capítol 5, on s'exposa més àmpliament la normativa.

En referència a la utilització dels centres cívics, les entitats veïnals són les principals usuàries d'aquest tipus d'equipaments, que recurrentment estableixen convenis de col·laboració amb l'Ajuntament per l'ús fora d'horaris. Tanmateix cal considerar que la tipologia i nombre d'entitats que fan ús dels espais en equipaments cívics varia enormement en funció del districte i del barri.

Pel que fa a la gestió d'equipaments d'interès general, destaca la implicació d'entitats en aquests espais mitjançant una gran quantitat de cessions d'ús puntual dels centres cívics de Sabadell. Un ampli nombre d'entitats fan ús i programen activitats als centres cívics municipals, tanmateix sovint es fa des d'una visió "clientelar" o d'"usuari" cap a l'Ajuntament, o percebent el centre cívic com un mer "contenedor d'activitats" sense un projecte aglutinador.

A més dels inconvenients que suposa la ubicació d'alguns serveis municipals descentralitzats als centres cívics, manca un projecte cohesionador de l'espai i una implicació de les entitats més enllà de la visió d'usuari.

4.3 Experiències actuals de gestió d'equipaments i espais públics de Sabadell

Actualment hi ha alguns equipaments municipals sota gestió col·laborativa que inclouen centres cívics, equipaments culturals, equipaments esportius i espais de patrimoni històric, cultural o arquitectònic. (*Veure Taula d'equipaments de Sabadell, al final d'aquest apartat*).

Sabadell té experiències de gestió col·laborativa conegudes com a mínim des de l'any 1999, quan es va cedir el local del carrer de Ribot i Serra, 265 a la Federació Sabadell Cultura, en una cessió encara vigent. L'espai aglutina diverses entitats culturals del territori i és un exemple d'èxit d'aliança entre diverses entitats culturals.

A partir d'aquest moment les experiències de gestió col·laborativa a Sabadell han anat creixent en un context en que existeixen equipaments susceptibles de ser gestionats per o amb les associacions, precisament en una ciutat que compta amb una xarxa associativa rica i densa.

Per tal de cedir un espai, cal diferenciar entre bens patrimonials o bens demanials, segons la naturalesa jurídica que s'indica a l'inventari municipal, per dur a terme els tràmits adequats a cada tipologia. La principal diferència entre les categories és si a l'espai es desenvolupa un servei o activitat de bé públic, cas en que es tractaria d'un bé demanial. Cal destacar la facilitat del tràmit per acordar un canvi de naturalesa jurídica en cas que es requereixi. Per a més informació referir-se al Capítol 5 a la normativa de patrimoni.

A Sabadell hi ha un gran nombre d'espais i immobles cedits a entitats, que al 2021 va arribar a 53 locals i 85 sol·licituds. La majoria d'aquests són bens demanials que responen a un ús públic.

Del total de cessions actuals a 2021, es coneix que 26 es duen a terme mitjançant llicències demanials i 12 a través d'autoritzacions de béns patrimonials.

Al 2017 hi havia un total de 61 locals cedits sotmesos a la regulació del *Reglament per a la cessió a associacions i entitats ciutadanes sense ànim de lucre de l'ús estable d'espais municipals*, essent aquest tipus de cessió per llicència demanial la més comuna al llarg del temps a Sabadell.

Cessió d'espais per a activitats culturals

Destaca el cas de l'**Associació Rialles**, que gestiona i ofereix la programació infantil i juvenil de la **Sala Miguel Hernández** a través d'un conveni amb l'Ajuntament.

Per la quantitat d'agents implicats també és important la cessió, mitjançant autorització administrativa, de la **zona nord de Cal Balsach** al **Casal Popular de la Creu Alta "El Tallaret"**, col·lectiu que aglutina 7 entitats (culturals, educatives i veïnals) amb projectes amb un enfocament d'integració i cohesió social.

En l'àmbit de l'economia social i solidària també es destacable l'acord entre la Generalitat de Catalunya i l'entitat Cooperativa Cipo, mitjançant l'Ajuntament de Sabadell, per tal que el menjador del **Casal Cívic de la Creu de Barberà**, de titularitat autonòmica, sigui gestionat de manera comunitària per la **Cooperativa Cipo**, l'**Escola Xaloc** i **SuperCoopera**.

Cessió d'espais per a horts socials i comunitaris

Altres exemples de gestió comunitària es poden trobar en alguns horts en espais municipals de Sabadell. En destaquen l'Horta de Can Romau, a la llera del Ripoll i els horts urbans del Districte 1 i 6, on els projectes no han tingut continuïtat.

L'**Horta de Can Romau** es va cedir al **Rebost Solidari** i l'**Associació d'Aturats de Sabadell**, mitjançant una adjudicació per convocatòria des del 25 d'octubre de 2016 fins al 2020, quan va acabar el període de cessió de 4 anys. Les entitats socials adjudicatàries van desenvolupar projectes enfocats a la ciutadania, en concret, a col·lectius vulnerables.

Els **horts urbans ubicats al Districte 1 i al Districte 6** es van cedir mitjançant adjudicacions provisionals entre els anys 2015 i 2017 a entitats de caire cultural i social. L'**Associació Afrocatalana d'Acció Solidària Amics de la Casamance**, l'**Associació de Veïns de la Creu de Barberà** i l'**Associació de Guinea-Bissau i Simpatitzants de Sabadell** van desenvolupar als solars municipals projectes d'horta associats a funcions socials, pedagògiques, terapèutiques o culturals, amb un notable interès d'implicació i interrelació entre diverses entitats.

Cessió d'espais esportius

El model més representatiu d'entitats gestores d'equipaments a nivell històric català es troba probablement en els camps de futbol municipals. A Sabadell aquest tipus de cessions de la gestió es duen a terme en **10 camps de futbol de titularitat municipal**, històricament mitjançant el model de gestió interessada contemplat a la llei de contractes. Amb l'entrada en vigor de la nova llei de contractació pública, aquest model desapareix i el Servei d'Esports de l'Ajuntament de Sabadell ha estat buscant noves vies per encaixar la gestió d'aquests equipaments esportius per part d'entitats. Recentment l'Ajuntament de Sabadell ha regularitzat les cessions del Servei d'Esports mitjançant d'autoritzacions administratives (bé demanial).

Tot i ser un equipament principalment destinat a socis i sòcies de l'entitat esportiva gestora, les entitats també promouen l'esport de barri i en algun casos persegueixen objectius socials, com és el cas de la gestió del **camp de futbol de Can Puiggener**. Altres beneficis de la gestió per part d'entitats és l'enfortiment del teixit associatiu mitjançant el treball en xarxa entre entitats i fins i tot la fusió d'algunes entitats esportives com a condició prèvia per poder accedir a la gestió dels equipaments esportius.

Aquestes cessions històricament no han tingut una dotació econòmica associada, si bé les entitats gestores es poden presentar a les línies de subvencions per entitats de l'ajuntament.

Cessió d'espais per a entitats de salut

En l'àmbit de la salut hi ha una cessió força particular: el **Centre d'Entitats Gaudí**. Es tracta d'una cessió a precari per part del Cat Salut a l'Ajuntament i que l'Ajuntament cedeix a entitats de salut i és gestionat per **Actua Vallès**. L'equipament funciona com un hotel d'entitats que acull diverses entitats com grup de dol, diabètics i el mateix Actua Vallès. Actualment, Actua Vallès és l'entitat amb més programes i per tant la que ocupa més espais dins l'equipament. La cessió està en procés de renovació. Tot i això, històricament s'ha reivindicat disposar d'un hotel d'entitats de salut més ampli on poder acollir els programes i les persones que atenen.

Des del Servei de Salut de l'Ajuntament de Sabadell, canalitzen les sol·licituds d'espai de les entitats d'aquesta tipologia. En general hi ha demanda d'espais per emmagatzemar documentació i materials, especialment per part d'entitats que no disposen d'espais exclusius. Per altra banda, per l'especificitat i la vulnerabilitat dels col·lectius amb que tracten les entitats, es demanen espais que garanteixin la intimitat de les persones que son ateses.

Cessió d'espais per a l'educació

El lleure educatiu a Sabadell compta amb 21 entitats que reben subvencions, de les quals 8 tenen espais municipals en cessió estable i exclusiva i 4 obtenen cessions puntuals. La majoria d'entitats, tanmateix, solen estar vinculades a parròquies, tenen locals privats o fan ús de patis escolars per a les seves activitats. En alguns casos la cessió d'espais i la intervenció municipal esdevenen bàsiques per al funcionament de l'educació en el lleure en alguns barris que només compten amb una entitat d'aquest tipus. És el cas del **Grup d'Esplai La Baldufa a Can Puiggener** (C. Puig de la Creu, 14), de la **Ludoteca Margarida Bedós a les Termes** (pl. de Les Termes, 23 bis) i de **l'Associació Esportiva de Can Deu** al barri homònim (pl. Dels Castanyers, 2 bxs). En aquests casos, l'Ajuntament aplica criteris territorials per mostrar-se favorables a la cessió d'espais. Cal remarcar que en els casos de la Ludoteca Margarida Bedós i de l'Associació Esportiva de Can Deu, la cessió del local està repartida entre dos serveis municipals, Educació i Acció Social. A efectes legals es tracta de dues cessions (d'espais d'un mateix equipament) per dos projectes diferents de la mateixa entitat, un de caire educatiu i un altre d'acció social (centre de tarda). Aquesta casuística sovint dificulta la gestió d'incidències per part de l'entitat i de l'Ajuntament.

Pel tipus d'activitats de les entitats de lleure educatiu i el volum de material que necessiten per desenvolupar-les, les cessions són de caràcter exclusiu i no es preveu la possibilitat de compartir local amb altres entitats. Per altra banda, tot i que aquestes entitats amb locals cedits han d'abonar els consums, com la resta, poden justificar-los a les subvencions anuals per entitats de lleure.

Actualment dins l'educació en el lleure destaca la cessió municipal de l'actual **Aula de formació del Moviment d'Esplai del Vallès**, que a més de cursos, ofereix un servei de canguratge a la ciutadania, entre d'altres.

A més de l'educació en el lleure, hi ha tres entitats educatives amb locals cedits des del Servei d'Educació de l'Ajuntament: **l'Associació Escola d'Educació Especial Xaloc**, la **Fundació Privada MAIN** i **l'Associació Prolaboral Xalest**.

Gestió col·laborativa de serveis

Tanmateix, la cessió de l'espai o equipament no garanteix que es dugui a terme una gestió col·laborativa, ja que en la majoria dels casos les entitats de Sabadell destinen el local cedit a l'ús privatiu i no obert a la ciutadania. Per tant, el fet que una gestió sigui comunitària o no, depèn també del projecte i **enfoc que aporti a l'espai la o les entitats** a qui es cedeix la gestió.

En aquest sentit, a Sabadell existeixen exemples de concessions de serveis que actuen com a models de gestió col·laborativa en implicar les entitats locals per exemple en la programació d'activitats de l'espai.

En destaca la cafeteria del Centre Cívic de Sant Oleguer, **l'Espai Àgora**, que porta 20 anys en funcionament oferint una programació cultural estable. L'espai municipal que gestiona l'empresa **Enfoca't** mitjançant la concessió del servei de cafeteria, ha esdevingut tot un referent per les associacions de teatre locals. El contracte en aquest cas obliga a realitzar-hi activitats culturals, que es duen a terme en col·laboració amb l'Ajuntament i una gran diversitat d'entitats.

A continuació és presenten tres taules resum amb la identificació d'equipaments de Sabadell i el tipus de gestió i col·laboració actual i potencial.

Equipaments i espais de titularitat pública en cessió

NOM EQUIPAMENT / ADREÇA	Cessió segons ús	QUI GESTIONA
Despatx a Ca l'Estruch	Cessió – ús exclusiu	Lliga dels Drets dels Pobles
Despatx a Ca l'Estruch	Cessió – ús exclusiu	Associació per la Defensa i l'Estudi de la Natura (ADENC)
Centre de Lleure Obrir-se al món	Cessió – ús exclusiu	Associació Obrir-se al món
Sala Tennis Cal Balsach	Cessió – ús exclusiu	Falcons Sabadell Associació Esportiva
Centre assistencial Êthos	Cessió – ús exclusiu	Associació Êthos
C. República, 35-39	Cessió – ús exclusiu	Associació Andi Down Sabadell
C. Roma, 6	Cessió – ús exclusiu	Associació Dana Solidària
Local de l'AAVV Planada del Pintor	Cessió – ús exclusiu	AAVV Planada del Pintor
Pl. Vallès, 1B	Cessió – ús exclusiu	Fundació MAIN
Local de l'AAVV Sector Can Rull	Cessió – ús exclusiu	AAVV Sector Can Rull

Esplai la Masia de Sabadell	Cessió – ús exclusiu	Associació Grup d'Esplai la Masia de Sabadell
Local AAVV Serra d'en Camaró	Cessió – ús exclusiu	AAVV Serra d'en Camaró
Escola Taller Xalest	Cessió – ús exclusiu	Assoc. Prolaboral Xalest
Pg. Comerç, 51	Cessió – ús exclusiu	Colla de Diables Sentinelles d'Arkemis
Ermита de Sant Julià d'Altura - Traster 2	Cessió – ús exclusiu	Agrupación Andaluza San Sebastian de los Ballesteros
Ermита de Sant Julià d'Altura - Traster 1	Cessió – ús exclusiu	Hdad. Ntra. Sra. Virgen de la Fuensanta
Pl. del Vallès 1A	Cessió – ús exclusiu	AAVV Centre - Mercat
C. Puig Major, 63, Edifici 3	Cessió – ús exclusiu	Fundació Privada Atendis
Local al C. dels Pins, 22	Cessió – ús exclusiu	Ass. Entitat Cultural Amics de la Ràdio de Sabadell
Local de l'Ass. d'Activitats de Veïns de la Concòrdia	Cessió – ús exclusiu	Ass. d'Activitats de Veïns de la Concòrdia
Centre Cívic de la Concòrdia – Despatx i magatzem	Cessió – ús exclusiu	Federació d'Associacions Veïnals de Sabadell (FAVS)
C. Mas Canals, 15	Cessió – ús exclusiu	Associació Banda de Trompetas y Tambores Virgen de Gracia
Esplai La Baldufa	Cessió – ús exclusiu	Grup d'Esplai La Baldufa
Local de l'AAVV Nous Barris Oest-Can Llong	Cessió – ús exclusiu	AAVV Nous Barris Oest-Can Llong
Escola de Futbol Planadeu	Cessió – ús exclusiu	Escola de Futbol Planadeu
Local a la Pl. dels Castanyers	Cessió – ús exclusiu	Associació Esportiva Can Deu
C. Sant Joan, 34	Cessió – ús exclusiu	Associació de Viudes de Sabadell
Servei General d'Informació de Muntanya	Cessió – ús exclusiu	Servei General d'Informació de Muntanya
Hostatgeria de la Salut	Cessió – ús exclusiu	Fundació Mare de Déu de la Salut

Granja del Pas	Cessió – ús exclusiu	Hermandad Nuestra Sra. del Rocío
Antic CEIP Sant Gregori	Cessió ús parcialment exclusiu i compartit	Associació Grup d'Esplai Xivarri, Grandalla, SCCL
Ludoteca Margarida Bedós	Cessió ús parcialment exclusiu i compartit	Ludoteca Margarida Bedós
Mercat de Sant Joan	Cessió ús parcialment exclusiu i compartit	Aula d'Extensió Universitària Sabadell, per la Gent Gran, AAVV Rambla Centre
C. Puig Major, 63, Edifici 4	Cessió ús parcialment exclusiu i compartit	Associació de Discapacitats d'Esport i Lleure de Sabadell (ADELLS), Associació Escola d'Educació Xaloc,
C. Francolí 11-21, planta 1	Cessió ús parcialment exclusiu i compartit	FUNDACIÓ PRIVADA IDeA
Antic parvulari CEIP Miquel Hernández (C. Puig Major, 63, Edifici 3)	Cessió – ús compartit	Assoc. Escola d'educació especial Xaloc
C. Alcalde Moix, 24, bxs	Cessió – ús compartit	Dones de Torreguitart, Associació Bruixes del Nord
Vapor Lloch (magatzem)	Cessió – ús compartit	Associació Artística Encert, ADENC, ASSOCIACIÓ ARTÍSTICA KAKAIBA
C. Sol i Padrís, 56	Cessió – ús compartit	AAVV Sant Oleguer Sol i Padrís, Coordinadora d'Entitats de Gent Gran de Sabadell
Complex Alexandra	Cessió – ús compartit	Fundació Privada Amics de la Gent Gran, Casal de Gent Gran Can Rull,
Av. Josep Tarradellas, 19B	Cessió – ús compartit	ASSOCIACIÓ DE SERVEIS SOCIALS DEL BARRI DE LA CONCORDIA-CAN BORGONYO, Cooperativa l'Eina de Terrassa.

Equipaments i espais de titularitat pública coneguts amb gestió col·laborativa actual o potencial

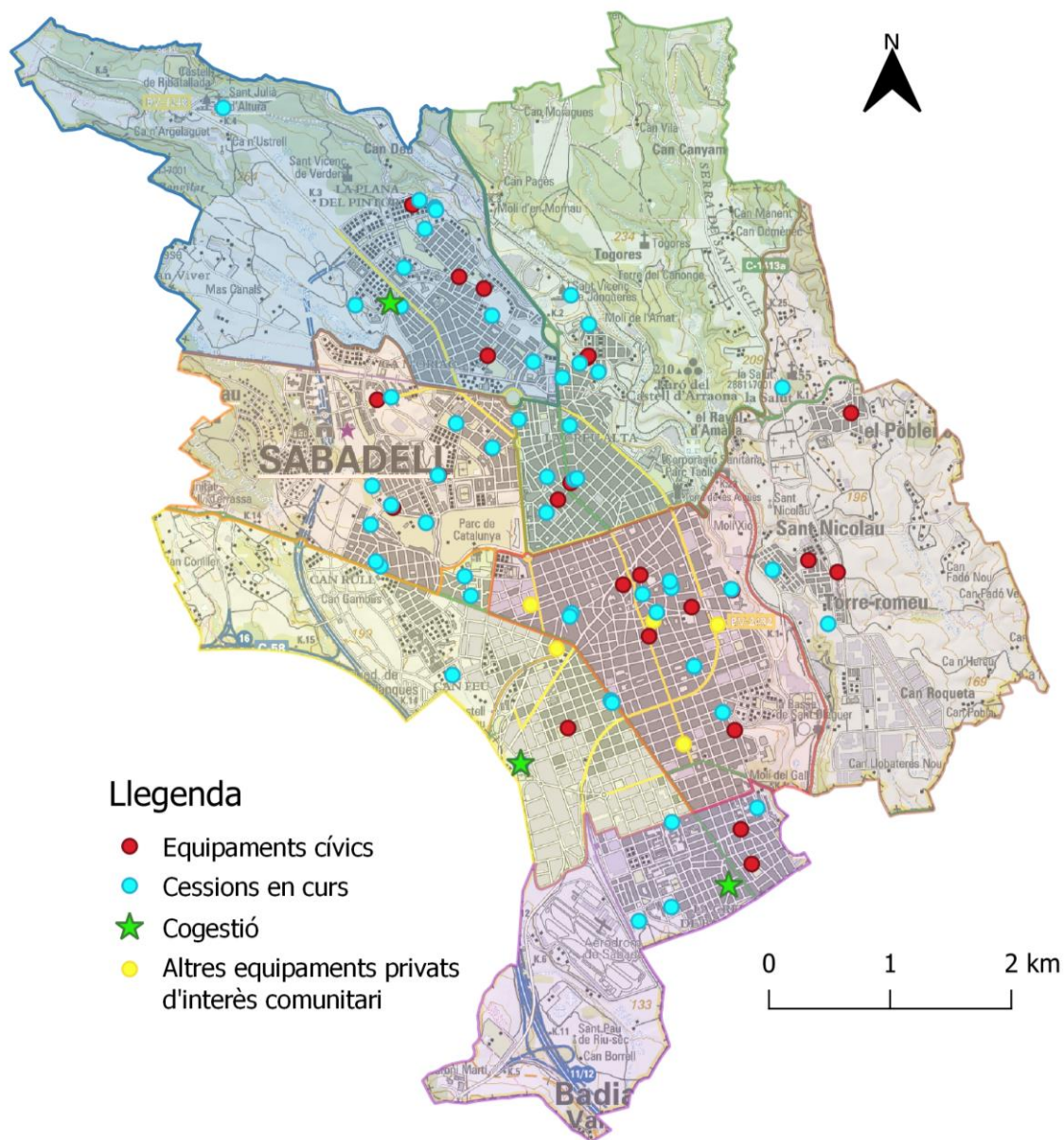
NOM EQUIPAMENT	GESTIÓ / COL-LABORACIÓ	QUI GESTIONA
La Sala Miguel Hernández	Cogestió	Associació Rialles, espectacles infantils i juvenils
Casal Cívic de la Creu de Barberà	Cogestió	Cooperativa Cipo, Escola Xaloc i SuperCoopera
Pavelló municipal de Gràcia	Cogestió	
Nau de Cal Balsach	Cessió de la gestió	Casal Popular de la Creu Alta "El Tallaret"
Camps de futbol municipals	Cessió de la gestió	Diverses entitats esportives
Masia de Can Rull	Cessió de la gestió	Agrupació San Sebastian de los Ballesteros
Antic Centre Cívic de Torre-romeu	Cessió de la gestió	Fundació Idea-Pandora i Associació Centro Cultural Torre-romeu
Local d'entitats: Sabadell Cultura	Cessió de la gestió	Federació Sabadell Cultura
Espai Emprius (nau 1)	Cessió de la gestió	Castellers de Sabadell
Espai Àgora Sabadell	Concessió d'un servei	Enfoca't i diverses entitats
Horts urbans	Potencial gestió col·laborativa	
Horts periurbans	Potencial gestió col·laborativa	
L'Estruch	Potencial gestió col·laborativa	
Espai Emprius (nau 2)	Potencial gestió col·laborativa	Bastoners i altres entitats
Teatre principal	Potencial gestió col·laborativa	Fundació Òpera Catalunya (FOC),...

Teatre La Faràndula	Potencial gestió col·laborativa	Fundació Òpera Catalunya (FOC),...
Nau Sallarès i Deu	Potencial gestió col·laborativa	
Vapor Píssit	Potencial gestió col·laborativa	

Equipaments de titularitat privada d'interès comunitari

NOM EQUIPAMENT	GESTIÓ / COL-LABORACIÓ	QUI GESTIONA
Espai de Coworking de promoció econòmica	Directa amb cessió puntual d'ús	Promoció econòmica (Ajuntament)
Antic Círcol Republicà Federal	Conveni d'arrendament	UAB (titular), FOC, La Simfònica
Parròquia i Teatre de Sant Vicenç	Autogestió (no GC)	Comunitat parroquial
Casal Popular Can Capa Blanca	Autogestió (no GC)	Crida Sabadell i diverses entitats
Nau Ateneu Cooperatiu del Vallès Occidental	Autogestió (no GC)	Associació i Escaig i diverses entitats de l'Ateneu
La Obrera, Centre Social	Autogestió (no GC)	Diverses entitats entre elles: Plataforma d'Afectats per la Hipoteca i la Crisi (PAHC) de Sabadell

Mapa dels equipaments amb gestió col·laborativa actual o potencial a Sabadell



Els ítems del mapa es poden consultar al següent mapa interactiu: [Mymaps](#).

4.4 Potencial de gestió d'equipaments i espais públics de Sabadell

Existeixen diversos equipaments i espais que tenen potencial per a la gestió col·laborativa a Sabadell.

En primer lloc destaquen dos centres cívics, el **Centre Cívic de la Creu Alta – Cal Balsach** i el **Centre Cívic la Concòrdia**, per la implicació de diverses entitats grans i amb objectius socials i comunitaris. En aquest segon, hi havia anteriorment una Taula d'Entitats que coordinava les activitats i proposava accions conjuntes. A més, el centre conté la seu de la Federació d'Associacions Veïnals de Sabadell (FAVS), entitat aglutinadora de les associacions veïnals a Sabadell, amb gran incidència i mobilització al territori.

En l'àmbit cultural també destaquen espais amb gran implicació d'entitats de diversos tipus. En les arts escèniques, el Teatre principal i el Teatre la Faràndula ja realitzen la seva programació de manera participativa, incloent moltes propostes d'entitats.

En quant a cultura popular resulta rellevant l'**Espai Emprius**. Aquest espai consta de dues naus, una que històricament han utilitzat els Castellans de Sabadell, en règim de cessió de la gestió i una altra que ha anat variant d'usos i que recentment s'ha cedit per ús temporal als Bastoners de Sabadell i puntualment a altres entitats. En aquest espai diverses entitats han proposat projectes per a la seva gestió col·laborativa per afavorir la dinamització social i comunitària del territori.

L'Estruch, fàbrica de creació de les arts en viu també és un equipament, principalment cultural, amb molt moviment i implicació, amb especial importància per la presència de gent jove. A més, entitats com l'Associació per la Defensa i L'Estudi de la Natura (ADENC) o la Lliga dels Drets dels Pobles, tot i no ser entitats culturals, tenen les seves seus a L'Estruch en espais cedits i que gestionen de manera autònoma.

Per últim destaquen espais en desús, on ja s'han proposat anteriorment projectes per part d'entitats com la **Nau de Sallarès i Deu**, on algunes parts son usades per Promoció Econòmica de l'Ajuntament en el projecte d'escola de restauració local, o l'edifici de **Vapor Píssit**, espai rehabilitat però que actualment només té ús de magatzem.

Com a espais potencials per a la gestió col·laborativa també hi ha els horts periurbans recreatius i els horts urbans. Aquests últims especialment per trobar-se dins la trama urbana i ser dinamitzadors directes del territori i la comunitat.

En aquest sentit, també cal destacar la iniciativa del **Parc del Nord**, que actualment s'està remodelant i que consta d'una comissió d'obres integrada per entitats, l'empresa d'obres i l'ajuntament. En acabar les obres, el veïnat desitja que la col·laboració entre entitats i ajuntament tingui continuïtat i que es constitueixi una comissió del parc del nord, que promogui activitats i gestioni l'espai amb un règim de cogestió.

Gestió d'espais privats amb vocació comunitària

Com a particularitat en la que destaca Sabadell és l'existència d'altres experiències de col·laboració amb equipaments de titularitat privada que són susceptibles d'oferir-se al conjunt de la ciutadania o a certs col·lectius i on l'Ajuntament aporta el lloguer per a que s'hi puguin fer activitats de forma estable.

És el cas d'un espai de coworking situat prop de la Fira de Sabadell, que el servei de Promoció Econòmica lloga per a que empreses i professionals del territori puguin tenir un espai de treball. El mateix espai se cedeix puntualment i de manera gratuïta a entitats en els casos que es considera un espai òptim per a l'activitat a realitzar.

L'Antic Círcol Republicà Federal, situat al carrer Narcís Giralt és un altre exemple. En aquest cas la propietat és de la Universitat Autònoma de Barcelona i en cedeix part a l'Ajuntament de Sabadell per a que diverses entitats en puguin fer ús. Hi conviuen entitats culturals, com la Fundació d'Òpera de Catalunya (FOC), l'Orquestra Simfònica del Vallès, o l'associació d'antics alumnes de l'Escola d'Empresarials de la UAB, i funciona com a espai de treball tancat.

Al municipi també hi ha potencial en la gestió d'espai privats amb perspectiva social i comunitària, fet que es materialitza en diversos projectes. La Parròquia i el Teatre de Sant Vicenç al barri de la Creu Alta són exemples que mobilitzen molta gent i incideixen en la comunitat. Altres projectes en aquest sentit poden ser el Casal Popular Can Capablanca, situat actualment en un espai llogat autogestionat entre diverses entitats i cooperatives o la nau que acull diverses entitats de l'Ateneu Cooperatiu del Vallès Occidental, al carrer Santanac, també llogada pels col·lectius.

El Centre Social l'Obrera també és una iniciativa que persegueix un ús comunitari, però ho fa ocupant un espai privat. Anteriorment també hi ha hagut diverses iniciatives de caire reivindicatiu com l'Hort amb Gràcia, una iniciativa veïnal i associativa d'horta al barri homònim, i la ocupació de l'antiga caserna de la Guàrdia Civil.

Tot i ser iniciatives que no s'emmarquen plenament en el marc legal vigent, els col·lectius que les han impulsat demostren tenir vincles al territori, capacitat de mobilització i d'organització i gestió d'un espai o equipament.

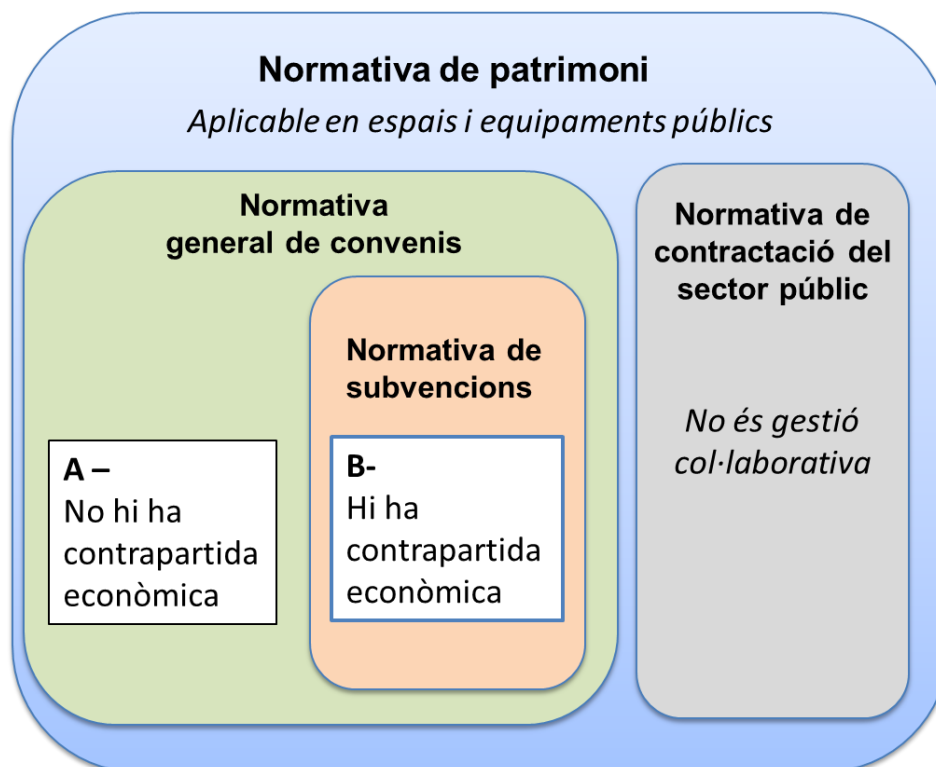
5. Marc normatiu de referència

La gestió col·laborativa no compta, ara mateix, amb un marc legal i normatiu específic propi a Catalunya ni a l'estat espanyol, i per tant no existeixen fórmules específiques de gestió col·laborativa establertes per llei. No obstant, al març de 2015 el Departament de Governació i Relacions Institucionals de la Generalitat de Catalunya va publicar una Guia per a la Gestió col·laborativa d'espais i equipaments públics on s'indicava que cada Administració pot establir la seva pròpia regulació, sempre en el marc de la normativa que sigui d'aplicació.

Això situa qualsevol modalitat de gestió col·laborativa en una certa indeterminació jurídica, i és a hores d'ara un dels principals esculls per a l'impuls i el desplegament d'aquesta modalitat de gestió en molts municipis. És per això que l'Ajuntament de Sabadell s'haurà de dotar d'instruments propis de gestió col·laborativa o trobar l'encaix amb els reglaments i el marc normatiu vigent.

Allà on s'ha impulsat la gestió col·laborativa s'ha fet a partir del que estableixen altres normatives que s'apliquen en relació amb el patrimoni públic, l'establiment d'acords (convenis) amb agents privats i la dotació de recursos econòmics (subvencions) per a l'impuls d'iniciatives d'interès públic. Totes aquestes normatives ofereixen un

paraigües jurídic i estableixen condicions per a la gestió col·laborativa, pel que fa a la manera en què una entitat pot accedir a la gestió d'un espai, els terminis i els requeriments que s'apliquen a cada cas:



En aquest sentit, la normativa aplicable s'assimila a un joc de nines russes, en el que la normativa aplicable es va fent més complexa a mesura que la gestió comporta més implicacions tant per a l'administració com per a les entitats. Així, el model més complex és el de la gestió d'un equipament públic amb un finançament específic per part de l'administració, ja que hi intervenen la normativa de patrimoni, la de convenis i la de subvencions.

La gestió col·laborativa ha d'estar basada en un principi de voluntarietat (relació no mercantil) per part de l'Ajuntament i de les entitats. Per tant, l'instrument per formalitzar la gestió col·laborativa és el conveni de col·laboració entre l'Ajuntament i l'entitat en qüestió.

A diferència de modalitats de gestió regulades per lògiques de mercat, la gestió col·laborativa pivota sobre **l'interès públic** de la col·laboració entre l'administració i el teixit associatiu, **l'absència d'afany de lucre** de l'entitat que participa d'aquesta col·laboració i el **retorn i impacte social** d'aquesta gestió. Una bona eina per justificar aquests aspectes específics de la gestió col·laborativa és el balanç comunitari.

Per tant, la gestió col·laborativa no esdevé una modalitat de contractació per a la gestió de serveis públics i no pot en cap cas incórrer en àmbits que impliquin l'aplicació del cos normatiu en aquesta matèria. Queden excloses, per tant, aquelles relacions jurídiques vinculades a l'externalització d'obres, serveis i equipaments regulades per la normativa de contractació del sector públic. En qualsevol cas, és imprescindible fer una bona justificació tècnica de l'interès de gestionar un espai juntament amb una entitat, i no a través d'altres formules contractuals.

A continuació es presenta la normativa que pot ser d'aplicació per a diverses casuístiques de gestió col·laborativa a Sabadell, diferenciant si es tracta de normativa general o normativa municipal:

5.1. Normativa general

Normativa de patrimoni

Els ens locals, en aquest cas l'Ajuntament de Sabadell, pot cedir gratuïtament els béns patrimonials, a altres administracions o entitats públiques, o a entitats privades sense ànim de lucre que els hagin de destinar a fins d'utilitat pública o d'interès social, sempre que compleixin o contribueixin al compliment d'interessos de caràcter local².

Si la gestió comporta la utilització o cessió de béns específics s'aplicarà la **normativa que regula el patrimoni dels ens locals**. Segons aquesta normativa, qualsevol entitat pot fer ús social d'un espai públic d'acord amb l'Ajuntament. Si en l'acord de cessió no s'estableix una altra cosa, s'entén que els fins per als quals s'ha atorgat la cessió han d'acomplir-se en el termini màxim de 5 anys, i s'ha de mantenir la seva destinació en els 30 anys següents (article 50 del decret 336/1988).

Per tal de cedir un espai, cal diferenciar entre bens patrimonials o bens demaniais, segons la naturalesa jurídica que s'indica a l'inventari municipal, per dur a terme els tràmits adequats a cada tipologia. La principal diferència entre les categories és si a l'espai es desenvolupa un servei o activitat de bé públic, cas en que es tractaria d'un bé demanial. Cal destacar la facilitat del tràmit per acordar un canvi de naturalesa jurídica en cas que es requereixi.

Per a aquestes cessions de tipus demanial hi ha principalment dos actes administratius, la l'atorització administrativa, també anomenada **licència demanial**, i la **concessió administrativa** demanial. Aquests estan regulats a partir del capítol 91 de la Llei de Patrimoni de les Administracions Públiques 33/2003 de 3 de novembre (LPAP).

Per cedir un bé demanial cal que, a més de la concurrència pública, hi hagi compatibilitat de l'ús amb la naturalesa de l'equipament i el servei que el gestiona.

Llicència demanial	Concessió demanial
Regulada als articles 92 i següents de la LPAP. Respon al Reglament per la cessió a associacions i entitats ciutadanes sense ànim de lucre de l'ús estable d'espais municipals.	Regulada als articles 93 i següents de la LPAP.
No implica transformació del bé.	Implica una transformació del bé (obres).
Es realitza a precari, durant 4 anys no	Té un límit temporal superior a

² Decret 336/1988, de 17 d'octubre, pel qual s'aprova el Reglament del Patrimoni dels ens locals de Catalunya.

prorrogables. Quan l'ajuntament ho necessiti pot rescindir la llicència sense haver de pagar cap indemnització.	l'autorització. Si es resol abans del temps estipulat, implica una indemnització.
La despesa de subministres l'assumeix l'Ajuntament.	Poden haver cànon a pagar. A més, la llei contempla que les despeses corrents siguin a càrrec de l'entitat.
S'ha de garantir la concurrència pública. En alguns casos es pot fer una adjudicació directa, segons contempla la llei, però s'hauria de justificar a quin interès públic respon.	S'ha de garantir la concurrència pública.

En cas de bé patrimonial el funcionament és idèntic al que es fa en el cas de bens privats i es poden fer arrendaments, cessions, contractes d'explotació etc. El seu aprofitament i explotació està regulat als articles 105 i següents de la LPAP. Pel que fa a les cessions de l'ús de béns patrimonials es poden fer **autoritzacions de bé patrimonial**.

Normativa general de convenis

En cas que l'acord de gestió col·laborativa **no impliqui una contrapartida econòmica**, se signarà un conveni de col·laboració sense despesa d'acord amb la normativa general de convenis³, sempre que s'hagi realitzat prèviament el procés de concurrència pública. L'article 49.h)1. De la Llei 40/2015 estableix una vigència màxima de quatre anys per tots els convenis, però que pot ser ampliada normativament. A la finalització d'aquest termini, l'entitat ha d'aportar una memòria, i l'Ajuntament pot valorar la pròrroga de la cessió durant 4 anys més, o l'ha d'obrir de nou a concurrència pública, per un nou termini. Després d'una pròrroga, caldrà realitzar un nou procediment de concurrència pública per assolir un nou conveni de col·laboració.

Normativa de subvencions

En cas que es prevegi una **contrapartida econòmica**, el procés de gestió col·laborativa es regirà també per la **normativa de subvencions vigent**⁴.

D'acord amb els principis del model de gestió col·laborativa, l'Ajuntament sempre promourà la concurrència pública, per tal que puguin presentar projectes diferents

³ Llei 39/2015, d'1 d'octubre, de Procediment Administratiu Comú de les Administracions Públiques, i Llei 40/2015, de 2 d'octubre, de Règim Jurídic del Sector Públic

⁴ Llei 38/2003, de 17 de novembre, general de subvencions.

entitats que compleixin els requisits marcats en aquest document, i els específics establerts a les bases reguladores i a la convocatòria.

La subvenció directa només es podrà contemplar en el cas que es pugui justificar, amb l'informe corresponent, la impossibilitat d'efectuar la concurrència pública i sempre que existeixi una entitat que reuneixi les condicions per dur a terme l'activitat en qüestió.

El conveni de col·laboració no pot tenir un termini de vigència superior a quatre anys, però bé que s'hi pot preveure la modificació i la pròrroga de comú acord de les parts abans de l'acabament d'aquell, sense que la durada total de les pròrrogues pugui ser superior a la vigència del període inicial i sense que en conjunt la durada total del conveni de col·laboració pugui passar de sis anys. No obstant això, quan la subvenció tingui per objecte la subsidiació de préstecs, la vigència del conveni es pot prolongar fins a la cancel·lació total dels préstecs. Art. 16 Llei de Convenis

Normativa d'arrendaments

La normativa d'arrendaments s'aplicarà quan l'Ajuntament arribi a un acord de gestió amb una entitat o persona particular per gestionar un espai de titularitat privada amb objectius d'interès públic. Aquesta normativa serà diferent si es tracta d'un espai residencial o de local (normativa d'arrendaments urbans⁵) o un espai obert o natural (normativa d'arrendaments rústics⁶).

Normativa de contractació del sector públic (no gestió col·laborativa)

En canvi, si l'objectiu de l'Ajuntament és merament externalitzar la gestió d'una activitat o equipament per criteris tècnics o econòmics, sense tenir en consideració el projecte de participació i enfortiment comunitari explicat a l'apartat 5 del present document, llavors s'haurà d'obrir un procés de concurrència pública segons els preceptes establerts a la Llei de contractes del sector públic⁷. En aquest cas les entitats podrien concórrer en igualtat de condicions que les societats mercantils, passant a un segon terme els aspectes d'apoderament, representativitat o arrelament al territori, i no ens trobaríem davant d'un cas de gestió col·laborativa.

Cal fer esment a la 48a Disposició Addicional⁸ d'aquesta llei, que preveu la reserva de determinats contractes de serveis socials, culturals i de salut a organitzacions sense

⁵ Llei 4/2013, de 4 de juny, de mesures de flexibilització i foment del mercat del lloguer d'habitatges.

⁶ Les diferents modalitats de contractes en espais rústics estan regulats per la Llei 3/2017, del 15 de febrer, del llibre sisè del Codi civil de Catalunya

⁷ Llei 9/2017, de 8 de novembre, de contractes del sector públic.

⁸ La Disposició Addicional 48a de la Llei 9/2017 estableix el següent:

- Aquests contractes únicament poden tenir per objecte determinats serveis de caràcter social, cultural i de salut.
- La reserva es pot fer en favor de determinades organitzacions que reuneixin totes i cadascuna de les següents condicions:
 - Que el seu objectiu sigui la realització d'una missió de servei públic.

afany lucratiu. Tot i que aquesta Disposició Addicional podria donar cobertura a la gestió col·laborativa es considera que, en el cas de Sabadell, no és d'utilitat pel factor limitant dels 3 anys sense possibilitat de renovació de l'acord amb l'entitat. Es considera que l'impuls d'un projecte de promoció de la participació i d'enfortiment comunitari pot requerir d'un espai temporal més prolongat. A més, no sempre existeix un teixit associatiu que pugui donar cobertura a aquesta rotació.

Per tant, es considera més adient utilitzar l'eina del conveni amb o sense subvenció i, amb la seva extinció als 4 anys, obrir una nova concurrència pública en la qual es puguin presentar les entitats que ho considerin oportú, també la qual sustenta la gestió col·laborativa en aquell moment.

5.2. Normativa municipal

Reglament de participació ciutadana de Sabadell

El nou reglament de participació 2021 (pendent d'aprovació) fa referència explícita en la **gestió col·laborativa** en la secció III del seu Capítol IV. *Col·laboració amb la ciutadania*. El capítol conté una breu descripció del concepte (article 61) així com algunes bases per establir aquest model de gestió en espais i equipaments municipals (article 62).

El Reglament de participació descriu el concepte de gestió col·laborativa com:

“(...) mecanisme pel qual entitats i associacions sense ànim de lucre passen a desenvolupar la gestió de serveis o equipaments la titularitat dels quals correspon a l'ajuntament .”

L'article 62 exposa que l'Ajuntament pot facilitar la cogestió o gestió cívica mitjançant l'establiment de **convenis**, sense perjudici de la qualitat del servei, sempre seguint l'establert a la normativa municipal reguladora dels equipaments cívics.

També s'exposa que la gestió col·laborativa ha de tenir **caràcter no lucratiu** i concretar-se mitjançant processos presidits pels principis de **publicitat i concurrència**.

-
- Que els beneficis es reinverteixin per tal d'assolir l'objectiu de l'organització; o en cas que es distribueixin o redistribueixin beneficis, la distribució o redistribució s'ha de fer d'acord amb criteris de participació.
 - Que les estructures de direcció o propietat de l'organització que executi el contracte es basin en la propietat dels empleats, o en principis de participació, o exigeixin la participació activa dels empleats, els usuaris o les parts interessades.
 - Que el poder adjudicador que es tracti no hi hagi adjudicat a l'organització un contracte per als serveis en qüestió d'acord amb aquest article en els tres anys precedents.
 - La durada màxima d'aquest tipus de contractes reservats no excedirà de tres anys.

Reglament d'equipaments cívics

El **Reglament d'ús dels equipaments cívics de la ciutat de Sabadell** aprovat el 15 de setembre de 2020 recull la normativa reguladora del funcionament i l'ús dels equipaments cívics municipals de Sabadell.

La normativa s'aplica a qualsevol ciutadà/na, entitat, col·lectiu o grup que vulgui fer ús d'algun dels equipaments cívics de la ciutat. El reglament no contempla en cap dels seus articles la gestió col·laborativa, degut a que se subscriu únicament a l'ús dels espais dels equipaments, tant de manera puntual com continuada.

El reglament descriu els equipaments cívics com:

“equipaments municipals que tenen per objectiu oferir uns espais als ciutadans i les ciutadanes de Sabadell on poder desenvolupar accions cíviques, socials, culturals, esportives, de lleure i d'altres que tinguin interès públic, així com afavorir la participació dels ciutadans i ciutadanes en aquells assumptes de la comunitat que fomentin la difusió de valors i la convivència intercultural, generacional i associativa.”

Els equipaments cívics es defineixen per un edifici i una dotació tècnica i humana i estan al servei de tota la ciutadania. Són considerats equipaments cívics i per tant, subjectes a aquest reglament:

- Centre Cívic de Sant Oleguer
- Centre Cívic de Can Puiggener
- Centre Cívic de la Creu Alta (Cal Balsach)
- Centre Cívic de Ca n'Oriac
- Centre Cívic Doctor Josep Maria Plans (Can Deu)
- Centre Cívic de Can Rull
- Centre Cívic de Can Llong-Castellarnau
- Centre Cívic de la Concòrdia
- Centre Cívic de Gràcia
- Centre Cívic de la Creu de Barberà
- Centre Cívic de Torre-romeu
- Centre Cívic de Poblenou
- Espai Polivalent del Parc del Nord
- Espai d'Emprius
- Mercat de Sant Joan
- Casal Pere Quart (sales i sala d'exposicions)
- Biblioteques municipals (sales d'actes)
- Museu d'Història de Sabadell (pati i sala d'actes)
- Museu d'Art de Sabadell (pati i sala d'actes)

Les activitats que es desenvolupen en aquests equipaments han de tenir una **finalitat cultural, cívica o social considerada d'interès públic i sense afany de lucre**.

Els usos d'espais dels equipaments cívics es regeixen per l'Ordenança Fiscal municipal 3.14, que regula la taxa per a l'ús privatiu d'equipaments culturals, cívics i educatius municipals. Segons aquesta, queden **exempts de pagar la taxa** els col·lectius, les organitzacions polítiques i les entitats de Sabadell **sense afany de**

lucre i inscrites al Registre Municipal d'Entitats, sempre que l'activitat per la qual es demana la utilització sigui **d'interès general** per a la ciutat o que es realitzi **en col·laboració amb l'Ajuntament de Sabadell** i concordi amb la finalitat de l'equipament. Les activitats que quedin exempts d'aquest pagament han de ser **obertes a la ciutadania i gratuïtes per als usuaris**.

Ordenança municipal d'horts

A Sabadell, el **règim de gestió**, intervenció administrativa i altres aspectes relacionats amb el desenvolupament de l'activitat d'**horta** es regula per ***l'Ordenança municipal reguladora dels horts al terme municipal de Sabadell***, aprovada pel Ple el 14 de gener de 2014.

En el marc d'aquesta ordenança hi ha la possibilitat d'atorgar llicències d'ús privatiu del domini públic per a horts periurbans recreatius, regulats segons l'article 57.2 del Reglament de Patrimoni dels ens locals, aprovat pel Decret 336/1988, de 17 d'octubre.

Mitjançant convocatòria pública, les parcel·les d'hort municipals es poden adjudicar, si així s'especifica, a les associacions i entitats que figurin inscrites en el Registre Municipal d'Entitats, quan s'acreditin, mitjançant la presentació dels seus estatuts, finalitats de caire pedagògic, terapèutic o social i presentin un projecte de gestió per promocionar el treball de l'hort.

En relació als horts en solars de titularitat municipal, anomenats també horts urbans, l'ordenança contempla la cessió exclusiva a entitats, especificant les condicions tècniques (article 47) i el procediment d'adjudicació (articles 28 i 33) per tal que les entitats gestionin l'espai. El procediment és idèntic al dut a terme per a horts periurbans recreatius municipals.

L'ordenança contempla explícitament la promoció de la dinamització comunitària amb l'Ajuntament i les entitats, donant peu a models de gestió col·laborativa dels espais d'horta:

“L'entitat gestora de l'horta ha de portar a terme activitats que fomentin la difusió i el coneixement del treball de l'hort a l'entorn més proper. En aquest sentit es podran promoure propostes de dinamització comunitària amb els serveis municipals competents, les associacions de veïns i altres entitats.”

L'ordenança eximeix l'Ajuntament de fer d'intermediari en la cessió d'un solar privat a una entitat.

Reglament municipal de cessió d'espais municipals a entitats

El conveni d'autorització d'ús privatiu és l'eina per cedir espais i equipaments públics a entitats, segons estableix el ***Reglament per a la cessió a associacions i entitats ciutadanes sense ànim de lucre de l'ús estable d'espais municipals***, publicat al BOPB el 5 de gener de 2017 i aprovat pel Ple municipal el 30 de gener de 2017. Aquesta eina pot servir tant per fer autoritzacions d'ús privatiu com per **promoure cessions que esdevinguin gestió col·laborativa**.

En aquest sentit el mateix Reglament menciona que:

“...l’Ajuntament també té la voluntat de treballar per generar processos de gestió comunitària d’equipaments o espais públics a la ciutat, (...)entenenent per gestió comunitària les iniciatives de gestió d’espais públics per part d’entitats, col·lectius, plataformes, moviments socials, amb major o menor grau d’autonomia de l’Administració. Per aquest motiu, aquest Reglament prioritza la utilització conjunta i col·lectiva dels immobles de titularitat municipal amb la voluntat de fomentar vincles i treball en xarxa entre les diverses entitats.”

El Reglament per a la cessió a associacions i entitats ciutadanes sense ànim de lucre de l’ús estable d’espais municipals té per objecte regular el règim jurídic de les autoritzacions d’ús d’immobles que dugui a terme l’Ajuntament a favor de les associacions o entitats ciutadanes sense ànim de lucre que els hagin de destinar a fins **d'utilitat pública, d'interès social o cultural** sempre en benefici d'interessos de caràcter local. El Reglament és l’instrument que desenvolupa i completa la normativa legal de general aplicació en l’àmbit de la gestió pública patrimonial.

La cessió d’equipaments de titularitat pública, és una matèria de caire patrimonial regulada amb caràcter general en normes d’abast estatal, però, al tractar-se de béns de titularitat municipal, o aliens sobre els quals l’Ajuntament ostenta algun dret, susceptibles d’ésser utilitzats per una pluralitat d’entitats i associacions de la ciutat, correspon a l’exclusiva competència municipal decidir quines de les que estiguin interessades podran ser beneficiàries de les cessions, atenent a criteris objectius i de disponibilitat d’espais, fent-ho sempre dins la normativa jurídica de general aplicació i, en aquest cas, també dins del Reglament per a la cessió a associacions i entitats ciutadanes sense ànim de lucre de l’ús estable d’espais municipals.

El Reglament tracta d’arbitrar un sistema que permeti reglamentar les noves cessions (llicències demaniales), tenint en compte la competència que correspon a les corporacions locals en quant a la utilització de béns municipals, i també permet la regularització, en recerca de continuïtat, de les cessions fetes fins ara, sempre que se segueixin complint els requisits d’interès públic que ha de regir-les.

Queden excloses de l’àmbit d’aquest Reglament:

- Concessions administratives
- Autoritzacions d’ús de béns immobles per termini superior a 4 anys o que comportin la transformació del bé
- Cessions d’ús de béns patrimonials
- Autoritzacions d’ús temporal de locals regulats pel Reglament de centres cívics o de mercats i per ordenances municipals, incloses les fiscals, o altres disposicions anàlogues.
- Convenis en que la utilització d’espais municipals sigui pròpiament el foment de l’activitat singular que s’hi realitza.

Per ser beneficiàries de l’autorització d’ús municipal les entitats sense ànim de lucre inscrites han d’estar inscrites al **Registre Municipal d’Entitats Ciutadanes**.

L’autorització d’ús privatiu de cadascun dels immobles s’atorga per un període màxim de **4 anys** i no pot comportar la transformació de l’immoble. En cas d’establir un termini inferior a 4 anys, es poden fer pròrroques expresses o tàcites com a màxim fins aquest termini.

Segons el Reglament, s'ha de crear una **Comissió d'avaluació i seguiment d'ús dels espais municipals** que ha d'estar integrada per un tècnic o tècnica de Participació, un o una de Patrimoni i aquells o aquelles tècniques amb competència en l'àmbit d'actuació, als quals les entitats fan petició d'espai.

Aquesta Comissió, tenint en compte les disponibilitats d'espais i les seves característiques i els criteris que estableix el Reglament, ha d'informar sobre les propostes de locals municipals als òrgans pertinents, tenir en compte, si n'hi ha, les condicions especials previstes a l'article 19 del Reglament i conèixer els informes de seguiment de les cessions vigents, podent formular les recomanacions que estimi convenients.

Les **autoritzacions d'ús** acordades per l'Ajuntament es formalitzaren amb les entitats beneficiàries mitjançant **convenis (ús privatiu)**, que firma l'Alcalde o el regidor en qui s'ha delegat la competència de patrimoni municipal en representació de l'Ajuntament, i pel representant de l'entitat que s'especifica en els seus Estatuts o a qui autoritzi l'òrgan competent de l'entitat. En el mateix conveni es podran regular qüestions que afectin a les relacions de col·laboració entre l'Ajuntament i l'entitat.

L'article 10 del reglament, sobre els criteris per prioritzar els projectes d'associacions o entitats per l'autorització d'ús d'un local municipal, exposa que tenint en compte la diversitat del teixit associatiu sabadellenc, es prioritzen les entitats que treballen en l'àmbit local per una ciutat més justa, igualitària i solidària i **les entitats que treballen en xarxa amb d'altres entitats del territori per millorar la cohesió social i les dinàmiques de ciutat**, tot creant un teixit associatiu més fort. A més, en aquesta priorització es tenen en compte les **activitats d'interès públic** dutes a terme per l'entitat en l'àmbit local i supramunicipal. Aquests són objectius tenen un gran encaix amb els propis de la gestió col·laborativa.

En especial, es dona prioritat a aquelles entitats o associacions que:

- Compten amb projectes consolidats que tenen projecció de continuïtat en benefici de la comunitat.
- S'adrecen a la millora de la qualitat de vida de les persones.
- **Promouen els interessos col·lectius i socials de les persones i del barri on viuen.**
- Generen coneixements per la transformació social i el bé comú.
- Promocionen la cultura a l'abast de tothom i l'esport de base.
- **Fomenten l'apoderament i la corresponsabilitat dels sabadellencs i sabadellenques, mitjançant l'autogestió d'activitats i projectes.**
- **Procuren la cohesió social i el treball comunitari.**
- Promouen la lluita per fer desaparèixer les desigualtats socials.

La gestió col·laborativa amb entitats locals, incideix especialment en promoure els interessos col·lectius i socials de les persones i del barri on viuen, en fomentar l'apoderament i la corresponsabilitat de la ciutadania i en procurar treball comunitari, pel que es el Reglament s'identifica com a totalment compatible per a aquest tipus de gestió.

En quant a l'ús dels espais, el Reglament prioritza:

- La utilització conjunta i compartida dels espais. Es prioritari que les entitats de la ciutat es coordinin i treballin per crea un teixit associatiu fort i ampli.

- La utilització per a projectes d'emergència social i projectes que evitin que les persones arribin a l'emergència social.
- **La coherència del projecte amb la realitat social del barri o la ciutat i els serveis existents.**
- **La utilització de l'espai com a espais per a projectes oberts a tota la ciutadania i no només pels socis de les entitats.**

Els objectius de dur a terme gestió col·laborativa en equipaments cívics o altres equipaments i espais públics oberts a la ciutadania encaixen amb els dos últims criteris de prioritització per a l'ús dels espais.

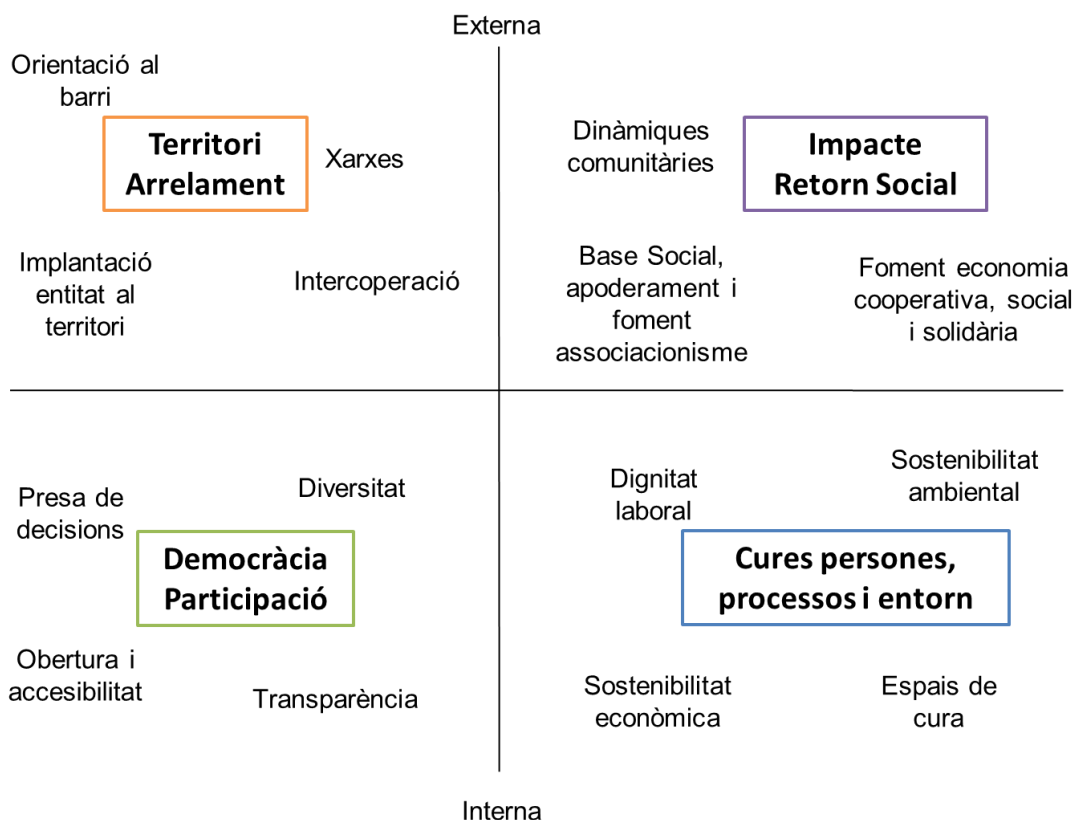
5.3. Altres instruments per a la gestió col·laborativa

Un instrument no normatiu: el balanç social i el balanç comunitari

Per a una gestió col·lectiva d'un bé públic és necessari generar indicadors i mecanismes que garanteixin el servei i l'accés públic i democràtic. El balanç social (també anomenat balanç comunitari quan s'aplica a la gestió col·laborativa) és una eina d'avaluació basada en criteris socials per valorar i fer seguiment d'una iniciativa de gestió col·laborativa, i el seu impacte i retorn social.

És, a la vegada, un instrument de comunicació d'aquestes iniciatives amb les administracions i la ciutadania, en què s'exposen les activitats dutes a terme i la seva repercussió social amb la finalitat de justificar l'adequat compliment de la gestió col·laborativa i de difondre'n l'activitat.

El balanç comunitari encara està en desenvolupament en diversos territoris que estan impulsant la gestió col·laborativa, però existeix un consens generalitzat en que aquest es pot estructurar segons quatre grans àmbits: l'arrelament al territori, l'impacte i retorn social, la democràcia interna i participació i la cura de les persones, els processos i l'entorn:



A més, en gestió col·laborativa podem distingir dos nivells d'avaluació: el nivell entitat i el nivell projecte. Una mateixa entitat pot gestionar més d'un projecte. Diferenciant els dos nivells, es pot obtenir una visió segregada tant de l'entitat que gestiona aquell projecte com dels projectes desenvolupats, ja sigui vinculats a un mateix espai físic o no.

A Barcelona, en el marc del Programa de patrimoni ciutadà (vegeu apartat 3.5 de benchmarking):

El **Balanç comunitari** és una eina amb què les entitats autoavaluen el funcionament intern i extern del seu projecte. Analitza qüestions com l'arrelament al territori, l'impacte i el retorn social, la gestió interna democràtica, transparent i participada, la sostenibilitat ambiental i econòmica i la cura de les persones i els processos.

Quan les entitats s'inscriuen al Programa de patrimoni ciutadà, es comprometen a participar en el Balanç comunitari a través d'un formulari de preguntes i indicadors enfocats a valorar la corresponsabilitat social del projecte, l'arrelament territorial, la gestió democràtica i l'orientació a les necessitats de la comunitat i l'entorn.

6. Els reptes i les potencialitats de la gestió col·laborativa de Sabadell

A partir del coneixement de l'experiència col·laborativa de Sabadell, s'apunten les següents potencialitats i reptes per al municipi de cara a implementar la gestió cívica i col·laborativa en espais municipals i especialment en centres cívics:

6.1 Les potencialitats de la gestió col·laborativa a Sabadell

Generals

- La gestió col·laborativa fomenta la dinamització territorial i de l'equipament així com el treball en xarxa i l'impuls de nous projectes comunitaris que donen resposta a les necessitats i inquietuds del territori.
- La gestió col·laborativa propicia la implicació de la ciutadania en activitats i iniciatives que sorgeixen d'aquests espais associatius ja que esdevenen espais de trobada i de co-responsabilitat per a construir projectes compartits.
- La gestió col·laborativa contribueix a l'aprenentatge de les entitats i de les persones que hi participen. Les entitats adquireixen habilitats i capacitats de gestió així com nous ingressos per a desenvolupar activitats i un reconeixement social i institucional.
- La col·laboració entre l'Ajuntament i les associacions preserva equipaments i espais d'interès arquitectònic i els posa a l'abast de la ciutadania.

Específiques de Sabadell

- Sabadell compta amb un **teixit veïnal i cultural potent** i amb una elevada capacitat de mobilització.
- La Xarxa d'Economia Social i Solidària del municipi és potent i té capacitat transformadora.
- El nou **reglament de participació ciutadana** contemplarà la gestió col·laborativa i el reglament de cessió de locals a entitats ja ho contempla.
- A Sabadell hi ha exemples de gestió col·laborativa i es compta amb instruments jurídics consolidats.
- Les entitats es mostren disposades a impulsar iniciatives de gestió col·laborativa en diversos espais o a participar més activament en la programació d'activitats en centres cívics.
- La cogestió té potencial com a model per a centres cívics.
- La gestió comunitària és un tema a l'alça a l'entorn de Sabadell.

- Diversos serveis municipals treballen o volen impulsar la gestió col·laborativa i hi ha potencial d'intercanvi d'experiències entre serveis municipals en quant a models de col·laboració amb entitats.

6.2 Els reptes de la gestió col·laborativa a Sabadell

- Els centres cívics es troben propers a la saturació, degut a la demanda per fer-hi activitats i a la ubicació dels serveis municipals descentralitzats en els locals.
- Hi ha necessitat d'espais i equipaments públics a la ciutat, per a entitats i ciutadania organitzada. En alguns casos els horaris i condicions de reserva d'espais en equipaments cívics resulten restrictives per a l'activitat de l'entitat i en altres existeixen cessions però d'espais molt petits, fet que comporta que les entitats igualment hagin de fer ús de sales en centres cívics o similars.
- Existeix una relació clientelar d'algunes entitats vers l'Ajuntament.
- Els equipaments són vistos com a contenidors o proveïdors de serveis (visió d'usuari) i sovint les pròpies entitats usuàries no es coneixen entre sí
- Hi ha poca transversalitat entre serveis municipals
- Les entitats senten que la seva tasca dinamitzadora del territori està infravalorada
- Algunes associacions veïnals, les principals implicades als centres cívics, estan envellides i tenen dificultats per trobar un relleu generacional
- Les entitats tenen capacitat limitada per implicar-se en la gestió dels equipaments
- Cada barri té una realitat diferents, fet que dificulta establir un únic model de gestió col·laborativa
- Hi ha pocs espais i equipaments disponibles, i que requereixen d'acondicionament previ per fer-ne ús.

Debilitats / a corregir	Fortaleses / a mantenir
<ul style="list-style-type: none"> • Centres cívics propers a la saturació • Necessitat d'espais i equipaments públics a la ciutat • Relació clientelar d'algunes entitats vers l'Ajuntament • Visió dels equipaments com a contenidors o proveïdors de serveis (visió d'usuari) • Poca transversalitat entre serveis municipals • Les entitats senten que la seva tasca dinamitzadora s'infravalora 	<ul style="list-style-type: none"> • Teixit associatiu veïnal i cultural potent amb elevada capacitat de mobilització • Xarxa d'economia social i solidària potent, amb capacitat transformadora • El nou reglament de participació ciutadana contemplarà la gestió col·laborativa • Exemples de gestió col·laborativa existents al municipi amb instruments jurídics consolidats

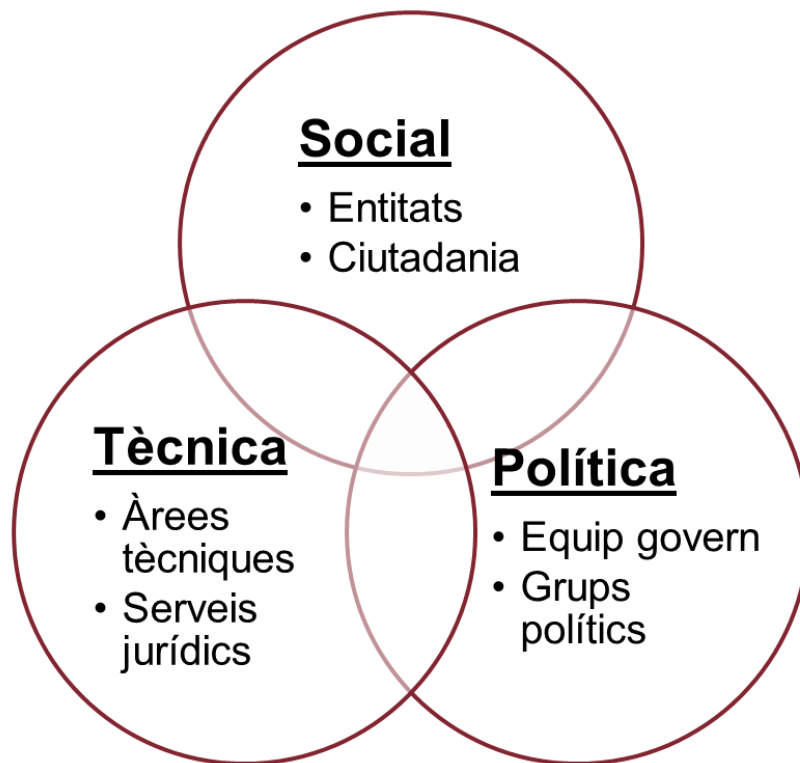
Amenaces / a afrontar	Oportunitats / a explotar
<ul style="list-style-type: none"> • Algunes associacions veïnals estan envellides • Capacitat limitada de les entitats per implicar-se en la gestió dels equipaments • Cada barri té una realitat diferent, dificultat d'establir un únic model • Pocs espais i equipaments disponibles i que requereixen d'acondicionament previ 	<ul style="list-style-type: none"> • Entitats disposades a impulsar iniciatives de gestió col·laborativa o a participar més activament en la programació d'activitats en centres cívics • Potencial de la cogestió com a model per centres cívics • Tema a l'alça a l'entorn de Sabadell • Potencial d'intercanvi entre serveis municipals amb models de col·laboració amb entitats

7. Propostes per a l'impuls de la Gestió Col·laborativa a Sabadell

Aquest estudi ha procurat endreçar les diferents experiències de gestió col·laborativa existents a Sabadell, i també recollir tant els aspectes favorables al desplegament d'un model de gestió col·laborativa a Sabadell, com també aquells factors que poden dificultar aquest desplegament. Tenir en compte uns i altres són els que permetran a Sabadell desenvolupar un model propi de gestió col·laborativa d'espais i equipaments públics adaptat a la seva realitat i les seves necessitats.

La gestió col·laborativa és una estratègia que es fonamenta en l'acord, i més enllà de condicionants tècnics o jurídics, per a que prosperi és imprescindible una confluència de voluntats i interessos entre l'administració i la societat civil. Aquest consens que s'acaba plasmant en l'acord ha de reproduir-se també en tots els nivells de l'administració, tant a nivell polític (consens, no només dins del govern municipal, sinó en tot el consistori) com tècnic (tant d'àrees tècniques com jurídiques). I òbviament, no n'hi ha prou amb la voluntat de les administracions públiques: a l'altra banda hi ha d'haver un teixit associatiu disposat a entomar el repte de la gestió col·laborativa.

Per tant, per fer possible la gestió col·laborativa, cal una alineació institucional de tres esferes, la social, amb entitats i ciutadania, la tècnica, amb les àrees tècniques i els serveis jurídics i la política, amb l'equip de govern i altres grups polítics.



La triple alineació institucional necessària per a l'impuls de la gestió col·laborativa

La concreció d'un model de gestió col·laborativa en un territori no és quelcom que es pugui realitzar en poc temps. Convé fer un treball previ per assegurar les millors condicions per impulsar una estratègia de treball col·laboratiu.

Aquest bloc recull propostes per impulsar la gestió col·laborativa a Sabadell, classificades segons a quin element de la gestió col·laborativa fan referència (teixit associatiu, instruments normatius...). A més, s'ha assignat una temporalitat a les accions, distingint entre curt termini i mig termini a partir d'un doble criteri de prioritat i viabilitat:

Accions a curt termini	Es preveuen més prioritàries i/o senzilles de dur a terme i per tant a desenvolupar en els pròxims 4 anys o el proper mandat.
Accions a mig i llarg termini	No són tant prioritàries, o potser necessiten d'alguna acció prèvia o són més complexes d'implementar i es preveuen a realitzar entre els 4 i 8 anys vista, en dos mandats.

Pel que fa al teixit associatiu de Sabadell

La gestió col·laborativa requereix, per definició, entitats o col·lectius disposats, preparats i capacitats per assumir la responsabilitat d'implicar-se en la gestió d'un espai o un equipament al servei de la comunitat. Sense aquest capital social, hi ha el risc que les invitacions públiques per obrir la gestió d'espais i equipaments quedin desertes. L'èxit de la gestió col·laborativa recau en la capacitat de la societat civil d'estructurar-se i afrontar el repte de la gestió d'un espai o un equipament públic.

Propostes d'accions pel que fa al teixit associatiu:

A curt termini	<ul style="list-style-type: none">• Potenciar i reforçar el teixit associatiu de Sabadell, fomentant la formació, el treball en xarxa i la col·laboració a nivell de barri i en espais compartits, trencant amb dinàmiques històriques de dependència del consistori. Donar suport i acompanyament tendint a l'autonomia de les entitats.• Prioritzar les cessions d'espais i equipaments per l'ús estable per part d'entitats amb projectes comunitaris i amb vocació d'obertura al territori.• Dur a terme un estudi sobre les necessitats del teixit associatiu de Sabadell, com ja s'ha fet en anys anteriors (Panoràmic).
A mig i llarg termini	<ul style="list-style-type: none">• Informar i fer pedagogia a la ciutadania sobre què implica gestionar un equipament, per donar valor a la gestió col·laborativa i corresponsabilitzar a la comunitat amb l'aprofitament dels recursos públics.• Cercar espais o mecanismes per a que les entitats puguin tenir una seu social real, arxiu, adreça a nivell fiscal, postal, etc.• Impulsar la creació d'un hotel d'entitats amb espais d'arxiu, despatxos, magatzems i sales comunes on promoure la interacció entre entitats, com una forma d'anar capacitant les entitats.

Pel que fa a instruments normatius i procedimentals

El marc jurídic i normatiu de la gestió col·laborativa és difús i cada administració ha d'ajustar els procediments per a l'impuls de la gestió col·laborativa a les seves realitats administratives. Com més senzills, transparents i segurs siguin aquests procediments, més recorregut tindrà la gestió col·laborativa. Es tracta d'un nou paradigma de gestió que pot trencar amb formes de fer molt assentades en la gestió pública, i l'administració ha d'estar disposada i interessada a explorar-ne les possibilitats.

Propostes d'accions pel que fa a instruments normatius i procedimentals:

A curt termini	<ul style="list-style-type: none">• Aprovar el nou reglament de participació ciutadana de Sabadell. El nou reglament contempla la gestió d'espais i equipaments públics per part d'entitats. Un cop aprovat, pot establir un fonament clau per a l'impuls d'altres instruments jurídics per a la gestió col·laborativa.• Millorar els procediments dels equipaments que impliquen la relació i el treball conjunt entre Ajuntament i entitats. Coordinar-se entre serveis municipals per tal d'homogeneïtzar les cessions, simplificar i flexibilitzar els procediments administratius i facilitar els tràmits a realitzar per les entitats.• Clarificar els acords i responsabilitats entre Ajuntament i entitats en relació al dia a dia de la gestió. Equiparar les condicions de les diferents cessions i aplicar els protocols referents a compartir espai i als consums.
A mig i llarg termini	<ul style="list-style-type: none">• Estudiar la flexibilització de la normativa local entorn a les cessions i la gestió col·laborativa. Revisar les ordenances d'ús i cessió d'espais i equipaments per facilitar que les entitats puguin optar a cessions.• Avaluar l'impacte de la durada de les llicències demaniales (4 anys) en la continuïtat dels projectes comunitaris/socials i el desenvolupament del teixit associatiu i promoure cessions de més llarga durada tot i amb inversions inferiors.• Generar instruments jurídics o normatius que garanteixin la transparència en els processos de cessió estable d'espais a entitats, amb criteris clars i que prioritzin activitats adequades a les necessitats del territori, amb objectius socials i comunitaris.

Pel que fa a la gestió dels centres cívics

Els centres cívics són uns dels equipaments més propers a la ciutadania, i poden esdevenir uns bons laboratoris per assajar mecanismes d'implicació d'entitats i col·lectius en la seva gestió.

Propostes d'accions pel que fa als centres cívics de Sabadell:

A curt termini	<ul style="list-style-type: none">• Definir un projecte de ciutat de Centres Cívics, dotant els tècnics gestors de més autonomia per fer una gestió adequada a les necessitats del territori.• Crear comissions o taules d'entitats en centres cívics per escoltar les necessitats i dotar de coherència les activitats que es programen i en un futur, crear programacions compartides, tal com ja s'havia fet en algunes ocasions (CC Concòrdia). Promoure que els centres i equipaments cívics esdevinguin motors d'enxarxament de les entitats d'un mateix territori. Posteriorment crear consells assessors reglamentaris en centres cívics, on es doni veu i vot als agents implicats al territori.• Flexibilitzar l'ús d'espais sense reserva prèvia o agilitzar els tràmits de reserva, així com permetre l'ús dels espais per a grups informals (col·lectius, grups puntuals...) i autoritzar la cessió d'espais més grans com l'Espai Polivalent Nord a més entitats.• Descentralitzar les activitats en el territori, per no saturar equipaments centrals i apropar activitats als més llunyans. Esponjar les activitats de certs centres cívics també permet facilitar l'ús puntual per part d'altres entitats.• Dotar els centres cívics de continguts i activitats impulsades per l'Ajuntament o nascudes de projectes de dinamització del territori i diversificar-les, evitant duplicacions i impulsant iniciatives innovadores i alineades amb les necessitats de la població.
A mig i llarg termini	<ul style="list-style-type: none">• Potenciar la participació d'entitats en la gestió dels centres cívics, per avançar cap a models de cogestió, amb mecanismes i canals transparents i oberts al conjunt de la ciutadania i entitats. Fer una prova pilot de mecanismes de participació d'entitats en un centre cívic.• Elaborar un projecte de gestió específic per cada equipament cívic, per la dinamització del barri/districte, diversificant els usuaris d'aquests espais.• Crear una Xarxa de treball conjunt entre equipaments de gestió col·laborativa i Centres Cívics, amb activitats conjuntes i sinèrgies.• Cercar voluntariat que ofereixi activitats en centres cívics, per exemple a través de pràctiques professionals, per implicar la ciutadania.

Pel que fa a la participació i dinamització comunitària

La gestió col·laborativa d'espais i equipaments públics s'ha d'emmarcar en una política més àmplia de govern obert i de desenvolupament comunitari. L'essència democràtica de la gestió col·laborativa implica que s'ha de vetllar per mantenir uns estàndards de qualitat democràtica a la ciutat, tant en la presa de decisions en els òrgans de govern dels espais, en termes d'implicació social, transparència i rendició de comptes.

Propostes d'accions pel que fa a la participació i dinamització comunitària:

A curt termini	<ul style="list-style-type: none">• Treballar conjuntament amb altres àrees de l'Ajuntament que també operen amb models de gestió col·laborativa (esports, cultura...) per implementar un model de gestió col·laborativa transversal a tot el municipi, i amb la totalitat de serveis per compartir informació sobre els espais de titularitat municipal.• Impulsar projectes conjunts d'entitats amb escoles de formació o àrees de l'Ajuntament, com Promoció Econòmica de Sabadell (Vapor Llonch), per al manteniment dels projectes o d'espais i equipaments públics.• Programar activitats des de l'Ajuntament que fomentin la participació de la ciutadania i de les entitats.
A mig i llarg termini	<ul style="list-style-type: none">• Crear comissions de treball amb entitats i ciutadania per dinamitzar el territori i corresponsabilitzar el teixit associatiu en les accions impulsades, tot posant en valor la seva tasca comunitària.• Explorar la dinamització d'equipaments per part d'equips comunitaris, amb proves pilot i iniciatives puntuals de coproducció entre l'Ajuntament i les entitats.• Explorar noves fórmules de gestió col·laborativa en nous espais de la ciutat, especialment en l'àmbit de la cultura i els espais oberts.• Impulsar una xarxa d'equipaments amb gestió col·laborativa a la ciutat a mig termini, quan es consolidin aquests models de gestió a l'Ajuntament.

Pel que fa a recursos humans i econòmics

La gestió dels equipaments i espais públics de la ciutat ha de comptar amb un finançament adequat, i la gestió col·laborativa d'aquests espais no ha de ser un pretext per reduir la inversió pública en aquests espais d'interès comunitari.

Propostes d'accions pel que fa als recursos humans i econòmics:

A curt termini	<ul style="list-style-type: none">• Dotar de recursos els centres cívics (econòmics, humans, materials...).• Estudiar la problemàtica de manca d'espais municipals aptes per a la cessió a Sabadell i cercar oportunitats de rehabilitació. Repensar els models de cessió per aconseguir acollir més entitats en locals cedits i evitar una privatització dels equipaments públics.• Invertir temps i recursos en la participació i l'impuls de més processos participatius al territori.
A mig i llarg termini	<ul style="list-style-type: none">• Donar suport en les inversions per la millora dels espais de les entitats, via ajuts o subvencions. Crear específicament línies d'ajuts a millores d'equipaments cedits. Aprofitar i facilitar l'accés a fons europeus destinats a la rehabilitació d'equipaments.• Crear una línia de subvencions per a les despeses del local, independent de les subvencions de curs o activitat i/o augmentar les partides de subvencions. Especialment per aquells espais compartits o cogestionats entre diverses entitats.

ANNEX III: Expedients relacionats amb contractes, subvencions, convenis i autoritzacions a la via pública efectuats pel Programa

Expedients relacionats amb contractes, subvencions i convenis efectuats pel Programa

Nombre	Tipus	Objecte	Adjudicatari / beneficiari	Import
1	Altres	Trasllat del decret 52/2021 de canvi de nom de l'AMPA Font Rosella	AMPA Font Rosella	
2	Altres	Queixa subvenció Covid-19 2020	SBD Cultura	
3	Altres	Presentació justificació subvenció entitats veïnals convocatòria 2020CVCD00001	AV Espronceda	
4	Altres	Projecte estacionament bicicletes Construint Ciutat - consulta sobre l'estat dels aparcaments	Miquel Adell Borràs	
5	Altres	Inscripció al cens de persones interessades en Participació	M.José Bustos Casado	
6	Altres	Reglament de Participació Ciutadana		
7	Altres	Renúncia a la subvenció de la Diputació per al Pla d'actuació de Participació Ciutadana 2020 amb codi 20/Y/289381 per import de 9.874,43 euros	Diputació de Barcelona	
8	Altres	Ajut Subvenció Diputació 2021	Participació	
9	Altres	Aprovació del Pla Estratègic de Subvencions per al període 2020 - 2023		
10	Altres	Sol·licitem la cessió d'un espai a la nau de Sallarés i Deu, per a un acte polític amb previsió d'assistència d'entre 50 i 70 persones. Sol·licitem escenari, cadires per al públic i un punt de connexió per l'equip de so.	ERC Sabadell	
11	Contracte de serveis	Dinamització II Fòrum de Democràcia Local	Josep Lluís Martí Marmol	300,00 €
12	Contracte de serveis	Dinamització a la jornada sobre Participació ciutadana	Joaquim Brugué Torruella	300,00 €
13	Contracte de serveis	Dinamització taula de ponències. Fòrum de	Meritxell Valls Martí	756,25 €

		Democràcia Local		
14	Contracte de serveis	Dinamització competencial dels districtes	Josep Lluís Martí Marmol	300,00 €
15	Contracte de serveis	Dinamització jornada telemàtica del paper regidors	Momentumlabs, S.L.	2.861,65 €
16	Contracte de serveis	Dinamització II Fòrum de Democràcia Local	Federació d'associacions veïnals de Sabadell	1.210,00 €
17	Contracte de serveis	Dinamització de la sessió de la tarda II FDL	Xavier Sabate Rotes	272,25 €
18	Contracte de serveis	Falca publicitària sessió oberta a la ciutadania per la elaboració del Reglament de Participació	Comunicacions Audiovisuales Sabadell, S.L.	508,20 €
19	Contracte de serveis	Anunci al Diari Sabadell de sessió "Reglament de Participació Ciutadana"	Novapress Edicions, S.L.	508,20 €
20	Contracte de serveis	Publicitat banner Reglament Participació	Jordi de Arriba de la Calle	45,00 €
21	Contracte de serveis	Enquesta als joves de 15 a 25 anys de Sabadell	Gabinet d'Estudis Socials i Opinió Pública	14.507,90 €
22	Contracte de serveis	Dinamització d'una sessió telemàtica sobre la millora de la participació al municipi	Xavier Sabate Rotes	272,25 €
23	Contracte de serveis	Estudi per elaborar el model de gestió col·laborativa dels equipaments cívics	Xavier Sabate Rotes	15.427,50 €
24	Contracte de serveis	Curs on line: millorem la participació interna de la nostra entitat	Aula d'Esplai del Vallès	430,00 €
25	Contracte de serveis	Formació d'assessorament jurídic a l'associació de Persones Sordes de Sabadell	Fundació Catalana de l'Esplai	108,90 €
26	Contracte de serveis	Assessorament en relació al model de Participació de la ciutat	Meritxell Valls Martí	2.965,50 €
27	Contracte de serveis	Dinamització teatral diferents barris Sabadell	Enrique López Serrano	5.771,70 €
28	Contracte de serveis	Dinamització Programació Festa Major 21	David Castejon Navarro	11.408,67 €
29	Contracte de serveis	Dinamització dansa Festa Major 21	Associació Soul Headquarters	10.000,00 €
30	Contracte de serveis	Disseny exposició "El tribunal de l'ordre públic i repressió franquista a Sabadell"	Anna Jané Castellà	8.000,00 €
31	Contracte de serveis	Dinamització Festival Cultura Urbana desembre	Associació Soul Headquarters	4.500,00 €
32	Contracte de serveis	Manteniment de la Pataforma Decidim 20-22	ASPgems SL	4.930,00 €

33	Contracte de serveis	Activitat Caga Tió als barris	Sergio Martin Rodríguez	15.125,00 €
34	Contracte de serveis	Sonorització activitats SBD ON	So i Art Prat, S.L.	4.991,25 €
35	Contracte de subministrament	Impressió roll up II Fòrum de Democràcia Local	Tiendas Imprima, S.L.	91,96 €
36	Contracte de subministrament	Subministrament de vinils per dues finestres del Centre Cívic de Ca n'Oriac	Wink Design, S.L.	1.464,10 €
37	Contracte de subministrament	Agendes centres cívics 2021	PMC Grup 1985 S.A.	216,64 €
38	Subvenció	Subvenció nominativa projecte A porta 2020	Federació d'associacions veïnals de Sabadell	40.635,00 €
39	Subvenció	Subvenció nominativa projecte A Porta 2021	Federació d'associacions veïnals de Sabadell	48.358,00 €
40	Subvenció	Subvenció nominativa programa d'activitats 2020	Federació d'associacions veïnals de Sabadell	8.000,00 €
41	Subvenció	Subvenció nominativa programa d'activitats 2021	Federació d'associacions veïnals de Sabadell	7.592,00 €
42	Subvenció	Presentació justificació subvenció entitats veïnals convocatòria 2020CVCD00001	AV Can Puiggener	
43	Subvenció	Presentació justificació subvenció entitats veïnals convocatòria 2020CVCD00001	AV Torreguitart	
44	Subvenció	Presentació justificació subvenció entitats veïnals convocatòria 2020CVCD00001	AV Creu Alta	
45	Subvenció	Presentació justificació subvenció entitats veïnals convocatòria 2020CVCD00001	AV Torrent del Capellà	
46	Subvenció	Presentació justificació subvenció entitats veïnals convocatòria 2020CVCD00001	AV Ca n'Oriac	
47	Subvenció	Presentació justificació subvenció entitats veïnals convocatòria 2020CVCD00001	AV Unió Veïnal Can Llong Castellarnau	

48	Subvenció	Presentació justificació subvenció entitats veïnals convocatòria 2020CVCD00001	AV Plana del Pintor	
49	Subvenció	Presentació justificació subvenció entitats veïnals convocatòria 2020CVCD00001	AV Sant Oleguer	
50	Subvenció	Presentació justificació subvenció entitats veïnals convocatòria 2020CVCD00001	AV Sant Julià	
51	Subvenció	Presentació justificació subvenció entitats veïnals convocatòria 2020CVCD00001	AV de l'Eixample	
52	Subvenció	Presentació justificació subvenció entitats veïnals convocatòria 2020CVCD00001	AV Sector Can Rull	
53	Subvenció	Presentació justificació subvenció entitats veïnals convocatòria 2020CVCD00001	Agrupació Veïns de Gràcia	
54	Subvenció	Presentació justificació subvenció entitats veïnals convocatòria 2020CVCD00001	AV Creu de Barberà	
55	Subvenció	Presentació justificació subvenció entitats veïnals convocatòria 2020CVCD00001	Associació d'Activitats Veïns de la Concòrdia	
56	Subvenció	Pagament subv Covid-19 del 2020	Unió Esportiva Sabadellenca	3.721,86 €
57	Subvenció	Convocatòria i atorgament subvencions entitats veïnals 2021	Associacions de veïns	23.747,39 €
58	Subvenció	Atorgament de subvencions directes de caràcter excepcional a conseqüència de la crisi sanitària ocasionada per la COVID-19, per l'any 2021	Diverses entitats	161.318,25 €
59	Subvenció	Justificació Subvenció Covid19 del 2020	Fundació Sant Nicolau	8.983,80 €
60	Subvenció	Sol·licitud de subvenció de les entitats veïnals convocatòria 2021CVCD00001	AV Sector Can Rull	
61	Subvenció	Sol·licitud de subvenció de les entitats veïnals convocatòria 2021CVCD00001	AV Espronceda	

62	Subvenció	Sol·licitud de subvenció de les entitats veïnals convocatòria 2021CVCD00001	Agrupació Veïns de Gràcia	
63	Subvenció	Sol·licitud de subvenció de les entitats veïnals convocatòria 2021CVCD00001	AV Torrent del Capellà	
64	Subvenció	Sol·licitud de subvenció de les entitats veïnals convocatòria 2021CVCD00001	AV Eixample	
65	Subvenció	Sol·licitud de subvenció de les entitats veïnals convocatòria 2021CVCD00001	AV Can Llong Castellarnau	
66	Subvenció	Sol·licitud de subvenció de les entitats veïnals convocatòria 2021CVCD00001	AV Torreguitart	
67	Subvenció	Sol·licitud de subvenció de les entitats veïnals convocatòria 2021CVCD00001	AV de la Creu Alta	
68	Subvenció	Sol·licitud de subvenció de les entitats veïnals convocatòria 2021CVCD00001	AV Sant Julià	
69	Subvenció	Sol·licitud de subvenció de les entitats veïnals convocatòria 2021CVCD00001	AV Planada del Pintor	
70	Subvenció	Sol·licitud de subvenció de les entitats veïnals convocatòria 2021CVCD00001	AV Campoamor	
71	Subvenció	Sol·licitud de subvenció de les entitats veïnals convocatòria 2021CVCD00001	AV Can Feu	
72	Subvenció	Sol·licitud de subvenció de les entitats veïnals convocatòria 2021CVCD00001	Associació d'Activitats Veïns de la Concòrdia	
73	Subvenció	Sol·licitud de subvenció de les entitats veïnals convocatòria 2021CVCD00001	AV de la Creu de Barberà	
74	Subvenció	Sol·licitud de subvenció de les entitats veïnals convocatòria 2021CVCD00001	AV Can Puiggener	
75	Subvenció	Sol·licitud de subvenció de les entitats veïnals convocatòria 2021CVCD00001	AV Merinals Can Gambús	
76	Subvenció	Segon pagament subvencions entitats veïnals 2020	Associacions de veïns	4.836,42 €
77	Subvenció	Sol·licitud de subvenció per la COVID-19 del 2021	Satya Martínez García	
78	Subvenció	Sol·licitud de subvenció pel Festival Chrome 0.21	Associació de Graffiti Impaktes Visuals	
79	Subvenció	Sol·licitud de subvenció per la COVID-19 del 2021	AV Poblenou de la Salut	
80	Subvenció	Sol·licitud de subvenció per la COVID-19 del 2021	Unió Comarcal v occ unió sindical	

81	Subvenció	Sol·licitud de subvenció per la COVID-19 del 2021	AV Eixample	
----	-----------	---	-------------	--

Expedients relacionats amb autoritzacions a la via pública segons tipus d'actuació efectuats pel Programa

Nombre	Data	Interessat	Actuació	Finalització expedient
1	14/02/2021	CUP	Acte polític	Resolt favorablement
2	10/09/2021	ANC	Acte polític	Resolt favorablement
3	01/10/2021	ANC	Acte polític	Resolt favorablement
4	13/10/2021	ERC	Acte polític	Desistit
5	05/10/2021	Pere Canadell Suñé	Acte polític	Denegat
6	27/11/2021	ERC	Acte polític	Resolt favorablement
7	27/11/2021	ERC	Acte polític	Desistit
8	27/11/2021	ERC	Acte polític	Desistit
9	25/07/2021	Associació del Poble del Sud	Activitat veïnal	Resolt favorablement
10	Del 16 al 18/07/2021	AV Sector Can Rull	Activitat veïnal	Resolt favorablement
11	25/09/2021	Associació Activitats Veïns de la Concòrdia	Activitat veïnal	Resolt favorablement
12	25/09/2021	Ferran Carbó Carbonell	Activitat veïnal	Desistit
13	24/10/2021	Associació de veïns del Polígon Espronceda	Activitat veïnal	Resolt favorablement
14	25/09/2021	Unió Veïnal de Can Llong i Castellarnau	Activitat veïnal	Resolt favorablement
15	16/10/2021	AV Planada del Pintor i altres associacions de veïns del Districte 3	Activitat veïnal	Desistit
16	23/10/2021	AV Arraona Merinals Can Gambús	Activitat veïnal	Resolt favorablement
17	31/10/2021	Concepción Miranda Rodríguez	Activitat veïnal	Resolt favorablement
18	Del 23 al 24/10/2021	AV Campoamor	Activitat veïnal	Resolt favorablement
19	El 13 al 24/10/2021	AV Les Termes	Activitat veïnal	Resolt favorablement
20	17/01/2022	AV Creu Alta	Activitat veïnal	Denegat
21	Del 17/01 al 30/04/2022	AV Creu Alta	Activitat veïnal	Desistit
22	02/02/2022	AV Creu Alta	Activitat veïnal	Resolt favorablement
23	20/11/2021	AV Creu Alta	Activitat veïnal	Resolt favorablement
24	14/12/2021 i 30/02/2022	AV Can Deu	Activitat veïnal	Denegat
25	18/12/2021	Unió Veïnal Can LLong Castellarnau	Activitat veïnal	Resolt favorablement

26	Del 17/12/21 al 9/01/22	FAVS	Activitat veïnal	Desistit
27	19/12/2021	AV Can Llong Castellarnau	Activitat veïnal	Result favorablement
28	05/02/2022	ANC	Altres	Desistit
29	15, 16 i 17/10/2021	AV Nous Barris Oest Can Llong	Fira Multisectorial	Result favorablement
30	13/03/2021	AV Arraona Merinals Can Gambús	Parada informativa	Result favorablement
31	24/04/2021	AV Arraona Merinals Can Gambús	Parada informativa	Result favorablement
32	13/05/2021	ANC	Parada informativa	Result favorablement
33	20/05/2021	ANC	Parada informativa	Result favorablement
34	27/05/2021	ANC	Parada informativa	Result favorablement
35	05/06/2021	VOX	Parada informativa	Result favorablement
36	10/06/2021	ANC	Parada informativa	Result favorablement
37	17/06/2021	ANC	Parada informativa	Result favorablement
38	01/07/2021	ANC	Parada informativa	Result favorablement
39	08/07/2021	ANC	Parada informativa	Result favorablement
40	15/07/2021	ANC	Parada informativa	Result favorablement
41	16, 18, 20, 23, 25, 27 i 30/08/2021 i 1, 8 i 10/09/2022	ANC	Parada informativa	Result favorablement
42	31/07/2021	Comité Pro Frente Obrero España.	Parada informativa	Result favorablement
43	17,19,24,26 i 31/08/2022 i 2,7 i 9/09/2022	ANC	Parada Informativa	Result favorablement
44	6/11/2021	Podemos	Parada Informativa	Result favorablement
45	06/11/2021	VOX	Parada informativa	Result favorablement
46	07/10/2021	AV Arraona Merinals Can Gambús	Parada informativa	Result favorablement
47	27/11/2021	Crida per Sabadell	Parada informativa	Result favorablement
48	24/11/2021 i 1,8,15,22 i 29/12/2021	ANC	Parada informativa	Result favorablement

49	25/11/2021	ANC	Parada informativa	Resolt favorablement
50	09/12/2021	ANC	Parada informativa	Resolt favorablement
51	02/12/2021	ANC	Parada informativa	Resolt favorablement
52	06/12/2021	ANC	Parada informativa	Resolt favorablement
53	23/12/2021	ANC	Parada informativa	Resolt favorablement
54	Tots els dissabtes	AV Arraona Merinals Can Gambús	Parada informativa	Denegat
55	23/06/2021	La Crida	Revetlla	Resolt favorablement
56	23/06/2021	Sílvia Ruano Reyes	Revetlla	Resolt favorablement
57	23/06/2021	Elisabet Sánchez Cobos	Revetlla	Resolt favorablement
58	23/06/2021	Sònia Ortiz Marti	Revetlla	Resolt favorablement