

El document electrònic ha estat aprovat. Mitjançant el codi de verificació segura 0N4E5I3556173X5T0PU1 pot comprovar la validesa de la firma electrònica dels documents signats al lloc web que li proporciona l'entitat emissora d'aquest document.



# PAM

PLA D'ACTUACIÓ MUNICIPAL

# 2023-27



Ajuntament  
de Sabadell

# ÍNDEX

1.- INTRODUCCIÓ: LA CIUTAT	3
1.1. La ciutat: creixement i envelliment de la població	3
1.2. Una ciutat resilient en l'atenció social a les persones	4
1.3. El mercat de treball i el teixit productiu: una economia recuperada	5
1.4. Sabadell i el seu entorn verd	6
2.- PRESENTACIÓ, EL PAM 2023-2027	9
3.- L'AJUNTAMENT AL DIA	11
4.- EL PAM I L'AGENDA 2030	13
5.- RETIMENT DE COMPTES	16
6.- ELS EIXOS	16
6.1. EIX 1: Adaptar la ciutat al canvi climàtic	16
6.2. EIX 2: Impuls econòmic i noves oportunitats	18
6.3. EIX 3: La cohesió social, per no deixar ningú enrere	19
6.4. EIX 4: Qualitat de vida de les persones, l'anima de la ciutat	20

7.- LES ACTUACIONS ESTRATÈGIQUES	21
8.- ANNEX: VINCULACIÓ DE LES ACTUACIONS ALS ODS	34



# 1 INTRODUCCIÓ: LA CIUTAT

## 1.1. LA CIUTAT: CREIXEMENT I ENVELLIMENT DE LA POBLACIÓ



Sabadell és la cinquena població de Catalunya, amb 217.968 habitants, per darrere de Barcelona (1.655.956), l'Hospitalet de Llobregat (276.617), Terrassa (225.274) i Badalona (224.301) (dades referides al primer de gener del 2023).

La població presenta una tendència a augmentar des del 2016, després de la millora econòmica posterior a la crisi immobiliària (2008-2015) i després de superar la covid. En termes absoluts, Sabadell ha guanyat 4.311 habitants entre el 2019 i el 2023. Les dades de gener del 2024 es troben encara en procés de revisió, tot i que s'estima que en el transcurs del 2023 la població ha continuat el creixent.

La piràmide de població municipal és molt semblant a la de Catalunya, atès que tenen una estructura paral·lela. Presenta un màxim en la franja dels 45-49 anys, amb una base relativament estreta. L'edat mitjana és de 42 anys (44 anys les dones i 41 anys els homes).

Per tant, és una població envellida, amb una taxa d'envelliment de 124 (124 persones més grans de 64 anys per cada 100 persones menors de 15 anys). De manera semblant, la comparació entre la població al final de la vida activa (60-64 anys) i al principi (15-19 anys) és favorable al

primer grup, amb una ràtio de 107. Una ràtio superior a 100 assenyalava més sortides a la vida activa que entrades.

En aspectes com la composició familiar, en general hi ha poques diferències territorials amb el conjunt del país: el 24% de les llars està format per una persona, el 30% per dues, el 21% per tres, el 17% per quatre i el 7% per cinc o més.

Finalment, val a dir que entre el 2019 i el 2023 ha augmentat lleugerament l'envelliment, mentre que la composició familiar s'ha mantingut de forma molt semblant, encara que s'han reduït les famílies més nombroses (de cinc o més persones). (Font: *Idescat i Anuari Estadístic de Sabadell*)

## 1.2. UNA CIUTAT RESILIENT EN L'ATENCIÓ SOCIAL A LES PERSONES

La pandèmia de la covid va tenir un enorme impacte sanitari, social i econòmic en la vida quotidiana. Una de les conseqüències va ser el sorgiment de nous models de pobresa, nous perfils d'usuaris als serveis socials bàsics i l'increment, per tant, de l'atenció general.

Per ser més precisos, durant la pandèmia van augmentar de forma considerable les persones ateses i també les intervencions per cada persona atesa. Si bé el número d'atencions ha tornat a xifres similars a la situació anterior a la COVID-19, s'ha mantingut el volum d'intervencions per cada persona atesa.

Per exemple, si l'any 2020 es van atendre 82 persones per cada 100.000 habitants, el 2021 i 2022 han estat 75, la mateixa xifra que el 2018 i 2019. Pel que fa a les intervencions, durant el 2018 i 2019 eren unes 49.000, però van créixer fins a les 68.000 del 2020, per baixar a 62.500 el 2021 i 61.000 el 2022 (Font: Informe de tendència social de l'Ajuntament, 2022).

Pel que fa a l'entrada de famílies noves respecte al total de famílies ateses, representa un 18 % durant l'any 2022. Les famílies que van començar a ser ateses durant la covid (any 2020), al cap de dos anys suposen un 7% del total. En altres paraules, el sistema té una relativa capacitat de rotació i les situacions cròniques es relacionen amb uns perfils de necessitat concrets, que no són generalitzats (Font: Informe de tendència social de l'Ajuntament, 2022).

En resum, doncs, la covid s'ha superat, les atencions dels serveis socials han recuperat la tònica dels anys anteriors a la pandèmia, si bé la forma d'atendre les persones que s'adrecen als serveis socials ha canviat, amb una intensitat major per cada cas.

### 1.3. EL MERCAT DE TREBALL I EL TEIXIT PRODUCTIU: UNA ECONOMIA RECUPERADA



La pandèmia també va tenir una incidència molt perjudicial per al mercat de treball, que també s'ha superat, reflectint una situació fins i tot més favorable.

Val la pena recordar que, durant la covid, l'atur va créixer de forma notable, però sense arribar als nivells de la crisi del 2008.

Els indicadors econòmics i laborals fan explícit el canvi de situació. Per exemple, si la taxa d'atur era del 12 % al febrer del 2020 i es va enfilar fins al màxim del 15 % del juny del mateix any, des d'aleshores ha anat baixant de forma progressiva i al gener del 2024 es situa a l'11 %.

Pel que fa al volum d'assalariats i autònoms, aquest es va reduir durant la covid, per tornar després a recuperar l'evolució ascendent: si el març del 2020 sumaven 68.760 persones entre les dues situacions, el desembre del 2023 en sumen 77.260, el que suposa un augment del 12 %.

Una altra mostra de la recuperació econòmica la trobem a les dades de centres i llocs de treball: d'una banda, els centres han augmentat després de la covid (de 5.070 el juny del 2020 a 5.228 el desembre del 2023), però sense arribar als nivells anteriors (5.517 el desembre del 2019). En canvi, els llocs de treball s'han recuperat i han crescut més que abans de la covid (60.000 el desembre del 2019, 55.500 el juny del 2020 i 61.000 el desembre del 2021).

Finalment, sobre la facturació, hi ha hagut una evolució considerable: dels 4.342 milions d'euros del 2018 als 3.798 milions d'euros per l'any 2020 i la pujada fins als 4.456 € (2023).

En resum, l'economia de la ciutat s'ha recuperat del sotrac de la pandèmia i segueix una pauta ascendent i positiva.

*(Font: Anuari Estadístic de Sabadell i Observatori de l'Economia Local de Sabadell.)*

## **1.4. SABADELL I EL SEU ENTORN VERD**

Sabadell es situa a la plana del Vallès, sense accidents geogràfics destacables, només el riu Ripoll, el qual travessa el terme municipal per la part est al llarg de 7 km en sentit nord-sud. El Ripoll neix al Parc Natural de Sant Llorenç del Munt i l'Obac i s'uneix al riu Besòs al municipi de Montcada i Reixac.

La situació del riu, prop de la ciutat, li confereix la singularitat de ser el punt de contacte entre l'espai urbà i el medi natural.

A la part occidental del terme municipal es troba el Parc Agrari, delimitat pels barris de Can Gambús, Castellarnau, Ca n'Oriac i el terme de Terrassa. És un espai agroforestal protegit no urbanitzable de 586 hectàrees que té com a objectiu preservar el territori i garantir la continuïtat en el terme de Sabadell de l'activitat agrícola i ramadera  
*(Font: Pla d'Acció d'Energia Sostenible i Clima de Sabadell 2021-2030)*



És aquesta estructura urbana de Sabadell la que afavoreix que existeixin un gran nombre d'espais verds de superfície petita i mitjana dispersats al llarg de la trama de la ciutat.

A partir de l'inventari fet al *Pla Director dels Espais Verds de Sabadell (2023-2033)* s'extreu que la superfície total d'espais verds de Sabadell arriba a 252,7 ha (2.527.106 m<sup>2</sup>), distribuïts en 667 espais o unitats de gestió al llarg de 7 districtes i classificats en 10 tipologies diferents.

Considerant només els espais verds més significatius, és a dir, els que són accessibles, amb ús directe per la població i amb una superfície major de 4.000 m<sup>2</sup> (places enjardinades, parcs, jardins, grans parcs i espais enjardinats) i tenint en compte l'accessibilitat per als ciutadans i ciutadanes a l'espai verd, expressat en temps de recorregut a peu, resulta que gairebé la totalitat del teixit urbanitzat de Sabadell té un espai verd significatiu a l'abast i a una distància a menys de 10 minuts a peu.

El patrimoni arbori de Sabadell és de 47.081 arbres. Entre aquests arbres distingim l'arbrat viari, que compta amb 26.165 arbres i l'arbrat en espais verds, que compta amb 20.916 unitats més.

La cobertura arbòria de les ciutats és un bon indicador de la qualitat dels espais verds. Actualment està guanyant importància, més enllà del nombre d'arbres, la seva qualitat, principalment lligada al volum de la seva capçada, de la superfície foliar i, per tant, de la citada cobertura.



S'estableix, cada vegada amb més criteri científic, una relació directa entre la superfície coberta per les capçades dels arbres i els serveis ecosistèmics que aporten a les ciutats, principalment lligats a la qualitat de l'aire i la captació d'aigua de pluja.

Aquestes majors cobertures atenuen igualment els efectes d'illa de calor que afecten els entorns urbans.

(Font: *Pla Director dels Espais Verds de Sabadell 2023-2033*).

## 2 PRESENTACIÓ, EL PAM 2023-2027

El Pla d'Actuació Municipal (PAM) és el full de ruta de l'acció del Govern, el document on es plasmen els principals projectes i eixos estratègics a desenvolupar a partir de les actuacions més rellevants.

El present PAM gira a l'entorn d'aquelles línies d'actuació de competència municipal que es consideren estratègiques per assolir els objectius del present mandat, incloent accions específiques sobre les quals estructurar el necessari retiment de comptes.

Un document que, a més, s'ha elaborat a partir de les previsions dels diferents plans transversals municipals aprovats, en procés d'aprovació o previstos pels propers anys.

Aquest mandat s'inicia el mes de juny del 2023 amb l'aprovació del cartipàs municipal per al període 2023-2027. Una vegada constituït, el Govern municipal, va presentar les primeres accions a executar durant els primers cent dies, centrades en els àmbits d'habitatge, ciutat verda, progrés econòmic, civisme i cultura.

A l'octubre del 2023 es presentaven unes primeres grans línies prioritàries de govern a través del document "*Acord de govern pel Sabadell del s<sup>ri</sup>*", un pacte de governabilitat entre el Partit dels Socialistes de Catalunya i Junts per Sabadell, on s'establien **línies d'acció prioritàries**.

Cal considerar també altres actuacions que, tot i que són projectes estratègics de gran importància per al Govern, no estan incloses en aquest PAM, atès que són competència d'altres administracions, com ara la **Residència de gent gran del Sud**, les **inversions a l'Hospital Parc Taulí**, el **reforç de l'atenció primària**, les **obres d'urbanització de l'espai públic situat entre els carrers de La Palma, de Tenerife, de Brasil i d'Argentina al barri dels Merinals**; infraestructures com la **ronda del Nord**, l'**estació ferroviària de Can Llong** o la **rotonda a la carretera B-140**, entre d'altres.

Des del Govern s'ha treballat i es continuarà vetllant de manera intensiva per a què siguin una realitat per a la ciutat.

Per tot l'anterior, el Pla d'Actuació Municipal 2023-2027 concreta els seus compromisos en **quatre grans eixos**:

**Eix 1: Adaptar la ciutat al canvi climàtic**



**Eix 2: Impuls econòmic i noves oportunitats**



**Eix 3: La cohesió social, per no deixar ningú enrere**



**Eix 4: Qualitat de vida de les persones, l'ànima de la ciutat**



### 3 L'AJUNTAMENT AL DIA



Un Ajuntament *al dia* és fonamental perquè la ciutat funcioni, sigui **segura**, estigui **neta**, disposi **d'espais i activitats** on anar a gaudir dels moments d'oci, disposi d'una xarxa de **serveis, espais públics de qualitat**, i tingui cura de les **persones**.

**L'eficiència de l'administració és clau per a que la ciutat funcioni**

Diàriament es presten serveis i s'executen actuacions que fan que la ciutat avanci malgrat puguin no veure's reflectides en aquest document, l'essència del qual és, precisament, presentar els principals objectius polítics que es volen impulsar.

La institució pública més **propera** a la ciutadania ha de continuar disposant de recursos i eines per oferir un servei eficient, àgil, proper i transparent. **Abordar la millora organitzativa interna de manera estructural és clau**, ja que aquesta acaba repercutint positivament al conjunt de veïnes i veïns de la ciutat.

Que la ciutat compti amb una administració municipal al dia implica que el seu Ajuntament s'adapta a les noves realitats canviants, mirant de simplificar processos (**millorant dels circuits de tramitació administrativa**), que treballa en una adaptació i millora tecnològica constants (**increment de les eines i els recursos informàtics**), que **inverteix en el seu capital humà** potenciant-ne les competències, l'aprenentatge constant, l'acollida i l'acompanyament, sense deixar de banda la millora dels espais de treball, de magatzem o d'arxiu en base als recursos disponibles.

Altres exemples concrets de prioritats de treball intern a continuar consolidant durant el període d'aquest PAM són **l'impuls i agilització dels processos de contractació**, la reducció **del temps de tramitacions adreçades a la ciutadania**, juntament amb el desenvolupament del **Pla de mesures antifrau per continuar sent una institució referent en transparència**, entre d'altres. En aquest sentit, l'esforç que ja s'ha fet per **digitalitzar l'administració** i que ha propiciat una gestió més transparent, ara ha de continuar per assolir una dinàmica de relació amb la ciutadania més directa, propera i accessible.

Per tot l'anterior, es **renovaran tant el portal municipal com la seu electrònica**, es **revisaran els circuits i models de resposta a la ciutadania**, es continuarà apostant **pels canals d'atenció i acompanyament presencials per a què cap persona, col·lectiu o entitat quedi exclosa del dret d'accés al serveis públics**. Aquesta digitalització també implicarà la incorporació de "la dada" com a element central per a l'eficiència en la presa de decisions.

## 4 EL PAM I L'AGENDA 2030



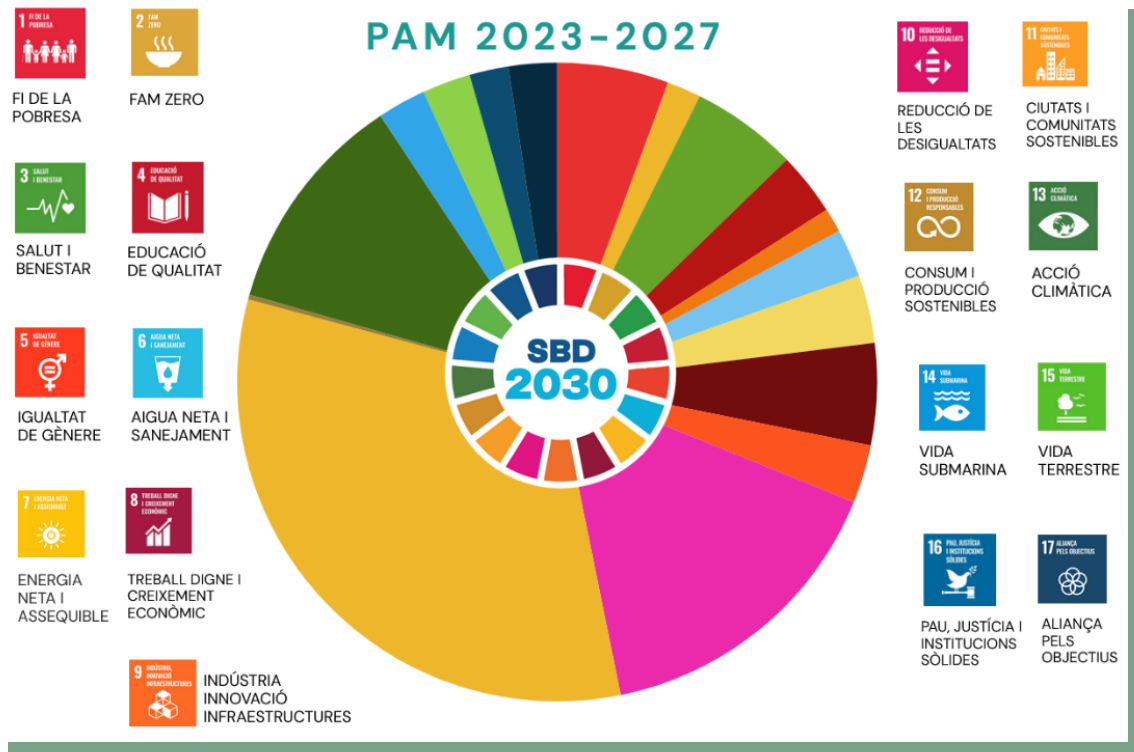
Un dels aspectes fonamentals que s'han tingut en compte a l'hora d'elaborar el present PAM ha estat l'Agenda 2030 de Desenvolupament Sostenible, aprovada per Nacions Unides el 2015, que es desplega en 17 Objectius de Desenvolupament Sostenible (ODS), a través dels quals es proposa encarar els grans reptes globals.

Aquests ODS plantegen abordar les desigualtats, protegir els drets humans, promoure la igualtat de gènere i l'empoderament de les dones i les nenes, el canvi climàtic, l'educació, la salut, la pau o les ciutats sostenibles, entre d'altres.

L'Ajuntament de Sabadell ja va mostrar el seu compromís amb l'Agenda 2030 en l'acord de ple del febrer del 2020<sup>i</sup>, assumint així com a propis els acords com a paradigma d'actuació per al proper decenni, amb el convenciment que els governs locals són al centre de l'Agenda i tots els ODS apel·len directament a les responsabilitats locals.

En aquesta mateixa línia, es va adherir també a la Declaració per una Agenda Urbana de Catalunya,<sup>ii</sup> que aposta per un model de desenvolupament urbà sostenible socialment, ambientalment i econòmicament.

Així, cadascuna de les actuacions del PAM està vinculada amb aquests ODS, refermant el compromís del Govern Municipal amb l'Agenda 2030.



D'aquesta manera a l'annex del document es presenten les actuacions incloses al PAM alineades amb els diferents ODS, localitzant-los en cada actuació i traslladant-los a la realitat del municipi.

### Eix 1



#### Adaptar la ciutat al canvi climàtic



### Eix 2



#### Impuls econòmic i noves oportunitats



### Eix 3



#### La cohesió social, per no deixar ningú enrere



### Eix 4



#### Qualitat de vida de les persones, l'ànima de la ciutat





## 5 RETIMENT DE COMPTES

El retiment de comptes, que constitueix un element fonamental per a l'estructura del PAM, es concretarà mitjançant l'elaboració anual de l'informe de seguiment respecte l'estat de les principals línies d'actuació. Aquests informes es publicaran també al Portal de Transparència,<sup>iii</sup> de manera que el seguiment es pugui fer de manera oberta.

## 6 ELS EIXOS



### Eix 1: Adaptar la ciutat al canvi climàtic

Sabadell enfoca aquest mandat com un període clau en el procés iniciat per a la transformació i adaptació de la ciutat al context d'emergència climàtica. Tot amb l'objectiu de fer que la ciutat sigui encara més verda, resilient i inclusiva en un clima que ja ha canviat.

Les accions per a aquests quatre anys incorporen l'equitat social com a element estructural, ja que si bé els efectes del canvi climàtic tenen un efecte global, també és evident que les persones i les famílies més vulnerables pateixen els seus efectes de manera més significativa en l'àmbit residencial, la mobilitat i quant a les opcions existents per a les activitats de lleure.

***Sabadell enfoca aquest mandat com a clau en l'adaptació de la ciutat en un context d'emergència climàtica***

És per això que les actuacions incloses en aquest primer eix incideixen en garantir l'accés de tota la ciutadania a espais més verds distribuïts per tota la ciutat, a reforçar i incrementar la xarxa de refugis climàtics,



així com a una protecció especial dels menors amb actuacions específiques a les escoles.

Aquesta aposta estratègica d'adaptació al canvi climàtic de Sabadell pels propers anys es resumeix en:

**Naturalitzar la ciutat.** La manca de vegetació incrementa l'efecte de les illes de calor urbanes, que pot donar lloc a temperatures de la superfície del sòl 10°C més elevades que les temperatures equivalents de la superfície del sòl rural. Per tant, és prioritat de l'Ajuntament potenciar el verd urbà mitjançant actuacions a parcs, espais verds i amb l'increment d'arbrat viari a la trama urbana.

**Aprofitament de l'aigua regenerada i freàtica.** En un context de sequera allargada en el temps i en previsió de contextos similars, una es les línies estratègiques que han de permetre afrontar amb garanties el futur és la de dotar a les ciutats de xarxes d'aprofitament d'aigua regenerada per usos municipals, recreatius i industrials. De fet, l'EDAR-ERA del riu Sec de Sabadell ja és referent a Catalunya en regeneració d'aigua.

Així, Sabadell té com a prioritat dotar-se d'una xarxa d'aigua regenerada per, entre d'altres, cobrir el reg dels principals parc urbans de la ciutat en els propers 3 anys.

En un futur proper, la ciutat podrà distribuir 1 hectòmetre cúbic d'aigua regenerada i injectar a la xarxa 1 hectòmetre cúbic d'aigua freàtica potabilitzada; és a dir, l'equivalent al 20% del consum anual d'aigua de tota la ciutat. D'aquesta manera, es podrà posar a disposició del conjunt de la ciutat l'aigua regenerada produïda a l'EDAR del riu Sec per a diferents usos industrials, el reg o inclús el seu ús en cisternes de banys. Aquest projecte, conjuntament amb el de potabilització d'aigua freàtica, ha de permetre reduir el consum d'aigua de boca, mantenir els refugis climàtics i l'activitat industrial, i al mateix temps reduir la dependència del sistema d'Aigües Ter Llobregat.

**Adaptació dels equipaments.** Cal treballar per adaptar els equipaments i edificis públics al canvi climàtic. És en aquest sentit que es prioritzarà la millora del confort tèrmic a les escoles, amb mesures com la instal·lació de tendals als patis, on es destinaran més de 2 M€, la rehabilitació energètica, l'increment de les zones arbrades i la instal·lació d'equips de climatització per a espais comuns; la millora de l'eficiència energètica i la instal·lació de cobertes solars als edificis públics per l'aprofitament energètic; la reducció dels consums hídrics, com per exemple amb una prova pilot per a la substitució de la gespa natural per gespa artificial a

piscines municipals o la incorporació de sistemes de reducció de consums.

**Combatre les plagues urbanes.** Els augments de les temperatures i la baixada dels episodis de pluges han creat una situació perfecta per a l'aparició i l'augment de plagues urbanes: paneroles, insectes i altres espècies provoquen molèsties als veïns i les veïnes i són un problema també de salut pública. Per aquest mandat, l'Ajuntament s'ha dotat per primera vegada d'una regidoria específica de plagues dedicada a pal·liar aquests efectes, incrementant recursos i plans d'actuació.



## Eix 2: Impuls econòmic i noves oportunitats

El segon eix de mandat està relacionat amb l'impuls del desenvolupament local i la promoció econòmica. Vetllar per la creació d'ocupació de qualitat, oferint suport a les persones per ajudar-les a canviar de feina o incorporar-se al mercat de treball; donant suport a les empreses per a que neixin i es consolidin al territori i alhora generin ocupació, promovent el comerç de proximitat i l'activitat industrial, i fomentant la projecció de la ciutat.

Cal atraure noves inversions empresarials i econòmiques que reverteixin en millores i permetin crear riquesa. Perquè per ser capaços de repartir riquesa i benestar entre la ciutadania, es necessari generar-la prèviament.

Actualment i segons l'informe anual elaborat per Promoció Econòmica SL,<sup>iv</sup> l'activitat de formació, ocupació o suport a la creació i consolidació d'empreses ha recuperat la seva normalitat després del sotrac de la pandèmia. El treball en l'atracció de noves inversions continuarà sent una constant per tal de consolidar i millorar indicadors.

D'aquesta manera, les actuacions incloses en aquest eix van encaminades a crear llocs de treball de qualitat i alt valor afegit, a la reducció dels tràmits burocràtics per facilitar la creació d'empreses, l'emprenedoria i la retenció i captació del talent, així com a impulsar el turisme en els àmbits cultural, industrial i esportiu, amb l'objectiu de dinamitzar l'economia de la ciutat i que ha de culminar en l'obertura de la primera oficina de turisme de Sabadell, la nova escola d'Hostaleria i nou Centre de Formació per a la Transició Digital.



Sabadell ha de conciliar el seu progrés i la generació de riquesa amb el retorn d'aquests recursos al conjunt de la ciutadania.



## Eix 3: La cohesió social, per no deixar ningú enrere

Una societat cohesionada és la que treballa pel benestar de les persones que en formen part, la que lluita contra l'exclusió i la marginació i la que ofereix l'oportunitat de millorar en l'escala social. Perquè el creixement socioeconòmic només és possible si existeix cohesió social.

Això situa les persones al centre i als ajuntaments, com a govern més proper, en l'epicentre d'aquestes polítiques. Garantir l'alimentació, l'accés a l'habitatge, l'educació, donar resposta a les necessitats dels joves, de la gent gran i de les famílies amb totes les seves diversitats implica lluitar per la millora de les condicions de vida de la població.

L'Agenda 2030 per al Desenvolupament Sostenible aprovava un full de ruta en què es proposava fermament acabar amb la pobresa i la fam,

### *Polítiques per a gestionar la diversitat creixent de la societat i garantir-ne la cohesió*

combatre les desigualtats, protegir els drets humans, especialment de les persones més vulnerables, promoure la igualtat de gènere i l'empoderament de les dones i les nenes, construir societats pacífiques, justes i inclusives.

Així, aquest mandat es continuarà treballant per reduir la segregació escolar, es desenvoluparà una nova estratègia de garantia alimentària, es prioritzarà la intervenció social en cures, la soledat no volguda, les situacions de dependència, la igualtat de les persones nouvingudes; es desenvoluparà una estratègia per abordar la pobresa energètica i per minvar els efectes socials lligats a la precarietat i l'habitatge i es realitzarà un abordatge integral de les violències masclistes i LGBTIfòbiques, entre d'altres objectius.

La prioritat d'aquest Govern continua sent la d'aplicar polítiques per a gestionar la diversitat creixent de la societat i per garantir la cohesió.





## Eix 4: Qualitat de vida de les persones, l'ànima de la ciutat

El nivell de qualitat de vida està directament relacionat amb diversos aspectes com la seguretat, la neteja, la mobilitat, l'accés a una bona oferta cultural i esportiva, l'educació, els serveis, la disponibilitat i l'accés a eixos cívics i zones verdes, entre d'altres. En definitiva, viure en una ciutat agradable i confortable.

Si tenim en compte que l'any 2030, gairebé el 60% de la població mundial viurà en zones urbanes i que, tal i com es desprèn d'un dels objectius de desenvolupament sostenible, *"les ciutats han d'esdevenir capdavanteres en la generació de sistemes humans perdurables i de qualitat i han de garantir la seguretat i els mínims d'una vida digna per a tota la ciutadania"*, treballar per la millora de la qualitat de vida entesa en aquest sentit ampli és una estratègia central en el desenvolupament del present mandat.

***El dia a dia amb espais  
públics de qualitat a tots  
els barris com a principi  
irrenunciable***

En aquests propers anys es continua apostant decididament per uns espais públics de major qualitat, renovats i amb manteniments intensius a tots els barris de la ciutat com a principi irrenunciable.

En aquest sentit, la renovació i manteniment de voreres i ferss, la urbanització de places i carrers, la creació d'àrees de joc infantil per fer-les més accessibles i integradores, incorporar nou mobiliari urbà, millorar serveis en l'àmbit de residus o continuar renovant l'enllumenat públic són actuacions estratègiques per continuar garantint que el dia a dia funcioni.

# 7

## LES ACTUACIONS ESTRATÈGIQUES



Ajuntament  
de Sabadell



## Eix 1: Adaptar la ciutat al canvi climàtic



### - IMPULSAR L'APROFITAMENT D'AIGÜES REGENERADES I FREÀTIQUES I DE RETORN AL MEDI NATURAL

- Redacció d'un nou Pla Director d'Aigües no Aptes per al consum (aigua regenerada)
- Desenvolupar un estudi hidrogeològic per millorar la disponibilitat hídrica a través de recursos propis
- Executar les actuacions per captar aigua freàtica, potabilitzar-la i injectar-la a la xarxa d'aigua potable

### -RENOVAR LA XARXA D'ABASTAMENT D'AIGUA I DE CLAVEGUERAM

- Aprovació del Pla Director del clavegueram
- Renovació del clavegueram a l'avinguda Francesc Layret
- Increment de recursos adreçats al manteniment de la xarxa

### -IMPULSAR LA XARXA DE REFUGIS CLIMÀTICS I EL VERD URBÀ

- Instal·lació d'estructures i tendals d'ombra a una cinquantena de centres educatius de la ciutat
- Plantació de 1.000 nous arbres a escoles de la ciutat
- Plantació de 1.700 nous arbres a carrers de la ciutat
- Increment de 3.300 arbres i vegetació a boscos urbans i parcs
- Execució de noves fases dels parcs del Nord, de les Aigües i inici del jardí del Sud
- Increment de recursos adreçats al manteniment de parcs i jardins

### -REDUIR LA PETJADA DE CARBONI ALS EQUIPAMENTS, VEHICLES MUNICIPALS I A L'ENLLUMENAT PÚBLIC

- Impuls de l'autoconsum col·lectiu amb energia fotovoltaica
- Millora de l'eficiència i la gestió energètica a equipaments públics (Vapor Badia, escoles bressol) i instal·lacions (cobertes, tancaments, il·luminació).
- Culminar la renovació de flota municipal de vehicles
- Tecnologia LED a l'enllumenat públic de barris i carrers pendents de renovació

## **-RENOVAR I MILLORAR EL SERVEI DE TRANSPORT URBÀ AMB CRITERIS DE SOSTENIBILITAT**

- Posada en circulació 13 nous busos continuant amb la renovació de flota
- Implantació de nous sistemes d'informació i millores per a les persones usuàries
- Millora i adaptació contínua del servei i línies a les noves necessitats

## **-IMPLANTAR MESURES DE MOBILITAT URBANA SOSTENIBLE**

- Desenvolupament del Pla de Mobilitat Urbana Sostenible (PMUS) segons els criteris de prioritat establerts al pla
- Increment de la xarxa de carrils bici en base als nous projectes d'urbanització previstos i en coherència amb el Pla Director
- Implantació inicial de la Zona de Baixes Emissions (ZBE) en coordinació amb els municipis de l'Arc Metropolità
- Desplegament i model de gestió de punts de càrrega de vehicle elèctric
- Millora del transport urbà de mercaderies (càrrega i descàrrega, última milla)
- Execució de la pacificació dels entorns de les escoles la Trama, Amadeu Vives i Joan Montllor
- Instal·lació d'elements de seguretat per a vianants al conjunt de la ciutat

## **-INCREMENTAR EL CONTROL DE PLAGUES URBANES**

- Elaborar un nou cens de coloms i cotorres
- Reforçar la capacitat de reacció davant les incidències relacionades amb plagues
- Ampliar l'estudi de plagues realitzat a Can Feu i Gràcia a d'altres zones de la ciutat per avaluar amb detall la realitat de les plagues arreu de Sabadell

## **-MILLORA DELS ENTORNS DEL RIU RIPOLL COM A ESPAI DE NATURA I LLEURE**

- Execució del projecte "El riu, teixint fils de vida"
- Inversió en actuacions de millora d'accessos, camins i talussos
- Instal·lació de malles filtrants als sobreexidors per reduir l'abocament de residus sòlids al riu
- Intervencions per eliminar plantes invasores com la canya americana i millorar l'estat de la llera del riu





[Vegeu totes les actuacions de l'Eix 1 i la vinculació amb els ODS]



## Eix 2: Impuls econòmic i noves oportunitats



### **-CAMPUS URBÀ DE CIÈNCIES DE LA VIDA I DE LA SALUT**

- Rehabilitar l'antiga fàbrica Artèxtil
- Inici de l'activitat lectiva al nou Campus

### **-RELLANÇAR L'EIX MACIÀ COM A ESPAI D'ACTIVITAT COMERCIAL I ECONÒMICA**

### **-CONSOLIDAR LA REDUCCIÓ DE TRAMITACIÓ DE LICÈNCIES URBANÍSTIQUES I D'ACTIVITATS**

### **-MOBILITZAR EL SÒL PER GENERAR ACTIVITAT ECONÒMICA INDUSTRIAL I COMERCIAL**

- Mobilització de 65.500 m2 de sòl industrial

### **-IMPULSAR EL RIU RIPOLL COM A ESPAI D'ACTIVITAT ECONÒMICA**

- Urbanització d'una rotonda de millora de l'accés a la zona industrial del riu Ripoll a l'alçada de la ronda de l'Ebre

### **-MILLORA URBANA DEL POLÍGON SUD-OEST I IMPULSAR LES ZONES D'ACTIVITAT ECONÒMICA**

### **-POSADA EN FUNCIONAMENT I NOVES FASES DEL PORTAL SUD**

### **-CONSOLIDAR EL HUB AERONÀUTIC**

### **-POSAR EN FUNCIONAMENT EL NOU APARCAMENT DEL PASSEIG DE LA PLAÇA MAJOR**

### **-REACTIVAR ELS MERCATS DE CAMPOAMOR, TORRE-ROMEU I ELS MERINALS**

### **-POSAR EN FUNCIONAMENT LA NOVA ESCOLA D'HOSTELERIA**

### **-POSAR EN FUNCIONAMENT EL CENTRE DE FORMACIÓ PER A LA TRANSICIÓ DIGITAL**

### **-POSAR EN FUNCIONAMENT L'OFICINA DE TURISME A LA CASA DURAN**



[Vegeu totes les actuacions de l'Eix 2 i la vinculació amb els ODS]





## Eix 3: La cohesió social, per no deixar ningú enrere



### -MILLORAR L'ATENCIÓ A LES PERSONES SENSE LLAR

- Desenvolupar i implementar l'Estratègia Local d'Abordatge del Sensellarisme
- Abordar conjuntament amb les entitats una revisió dels recursos i de les accions destinades a les persones sense llar, tot reforçant el model de seguiment i atenció que suposa la Taula de Sensellarisme

### -REFORÇAR EL MODEL D'ATENCIÓ A LA VULNERABILITAT I POTENCIAR LES ACCIONS DE PROMOCIÓ

- Executar el Pla d'Equipaments d'Acció Social per millorar l'accessibilitat de la ciutadania i les condicions de treball dels i les professionals
- Replantejar l'abordatge de la pobresa energètica
- Reforçar les polítiques adreçades a la promoció de les persones, tot treballant de manera estreta i coordinada amb els serveis del Vapor Llonch
- Reforçar l'atenció a la infància en situació de vulnerabilitat, revisant i ampliant la xarxa de Serveis d'Intervenció Socioeducativa
- Desplegar l'Estratègia d'Acció Comunitària Inclusiva com una eina d'abordatge transversal de les polítiques adreçades a les persones i a la comunitat

### - PROMOURE L'AUTONOMIA DE LES PERSONES GRANS

- Construcció del quart complex de pisos per a gent gran a la Roureda
- Implementar el protocol de prevenció del maltractament a la gent gran
- Consolidar els viatges de la gent gran com una alternativa d'oci assequible
- Desenvolupar una diagnosi i un pla d'acció per fer front a la soledat no volguda
- Aprovar el nou Pla 60+

### - DESENVOLUPAR UN NOU MODEL DE GARANTIA ALIMENTÀRIA, EN CONSONÀNCIA AMB ELS CANVIS INTRODÛITS A NIVELL EUROPEU

### -REDEFINIR LES POLÍTIQUES D'ATENCIÓ A LA DISCAPACITAT I IMPULSAR L'ACCESSIBILITAT UNIVERSAL

--Reforçar l'Oficina d'Atenció a la Discapacitat com a referent d'atenció i informació

--Impulsar una revisió transversal de l'abordatge i l'atenció a la discapacitat en el conjunt del consistori i de la ciutat

--Desenvolupar accions previstes al Pla d'Accessibilitat

--Eliminar barreres arquitectòniques i renovació de rebaixos de vorera existents

--Introduir encaminadors amb paviment podotàctil

--*Ciberpass* al transport públic

--Implementar més tecnologia sonora als semàfors

## - FOMENTAR L'ACCÉS A UN HABITATGE ASSEQUIBLE I DIGNE

--Elaborar i implementar un nou Pla Local d'Habitatge (2025 – 2030)

--Desenvolupar el Pla de Promoció d'Habitatge, continuant amb la construcció de les promocions d'habitatge de lloguer assequible (Can Gambús 2, Roureda, Can Gambús 3.2.)

--Impulsar el desenvolupament urbanístic del Sector de Cifuentes

--Continuar amb l'adquisició d'habitatges a través del tanteig i retracte, tant buits com ocupats

--Impulsar fórmules de col·laboració públic-privades com la cessió de sòl a cooperatives, fundacions o promotors socials

--Reformar el Reglament de la Mesa d'Emergències Socials i Econòmiques

## - IMPULSAR POLÍTIQUES DE REGENERACIÓ I DE COHESIÓ SOCIAL ALS BARRIS

--Reforçar el model de seguiment i intervenció en casos d'ocupacions conflictives

--Desplegar les accions de rehabilitació energètica d'habitatge finançades amb els fons *Next Generation* a través de l'Oficina de Rehabilitació d'Habitatges

--Continuar amb la implementació del conveni que permet la rehabilitació dels 140 habitatges dels Merinals que no van ser substituïts

--Impulsar projectes de rehabilitació integral i energètica del parc públic d'habitatges

--Executar la compra de blocs sencers amb ocupacions conflictives

## - ABORDAR DE MANERA INTEGRAL LA SALUT EN TOTS ELS SEUS ASPECTES

--Desplegar el Pla Local de Salut Mental i Addiccions

--Desenvolupar i acordar un nou model de governança i atenció social i sanitària a la ciutat entre els diferents agents (Serveis Socials, ICS, CatSalut, Taulí)

## **-ABORDATGE INTEGRAL DE LES VIOLÈNCIES MASCLISTES I LGBTIFÒBIQUES, REFORÇANT LES ACCIONS DE PREVENCIÓ I SENSIBILITZACIÓ**

- Elaborar el nou Pla d'Igualtat de Gènere i LGBTi+ de Sabadell
- Desenvolupar un pla de formació en l'àmbit de la igualtat de gènere, tant a nivell intern com adreçat a les entitats
- Actualitzar el protocol per a l'Abordatge de les Violències Masclistes a Sabadell
- Reforçar els serveis de suport jurídic i atenció especialitzada adreçats a dones
- Incrementar el número de Punts Liles a la ciutat

## **- TREBALLAR PER LA CONVIVÈNCIA I LA INCLUSIÓ**

- Elaborar el Pla de Creences
- Elaborar el primer Pla Transversal d'accions vers el poble gitano

## **-IMPULSAR LES POLÍTIQUES DE MANTENIMENT I DIFUSIÓ DE LA MEMÒRIA DEMOCRÀTICA**

- Elaborar el nou Pla de Memòria Democràtica
- Homenatge a les víctimes sabadellenques de l'Holocaust, en el marc del 80è alliberament de Mauthausen
- Reforçar les accions de manteniment del patrimoni històric de la ciutat i de les accions de difusió i sensibilització al voltant del mateix

## **-REDUCCIÓ DE LA SEGREGACIÓ ESCOLAR I DE L'ABANDONAMENT ESCOLAR PREMATUR**

- Elaborar un nou Reglament de Preinscripció i Matriculació a les Escoles Bressol Públiques
- Impulsar programes vinculats a l'estudi assistit i a les accions contra l'abandonament escolar
- Impulsar accions vinculades a les noves oportunitats per facilitar el retorn dels joves al món formatiu
- Elaborar un protocol de seguiment a les famílies de distribució equilibrada

## **-IMPULSAR L'EQUITAT EDUCATIVA EN L'ÀMBIT TANT ESCOLAR COM EXTRAESCOLAR**

- Revisar l'oferta de places d'escola bressol i estudiar les possibilitats de reforçar l'oferta municipal
- Impulsar projectes destinats a la promoció de la lectura, tallers d'anglès, acompanyament a l'estudi en horari extraescolar, etc.
- Foment de la relació entre el món formatiu i el món laboral, tot impulsant el Consell de la Formació Professional de manera coordinada amb Promoció Econòmica

## **-PROMOURE LA CULTURA COM UN FACTOR DE COHESIÓ SOCIAL**

- Reforçar el suport a les festes majors de barri
- Impulsar la dinamització de la música en viu a la ciutat
- Consolidar la participació de km 0 a la programació cultural de la ciutat.
- Ampliar les activitats de dinamització de les biblioteques municipals

## **-PROMOURE L'ACCÉS A LA CULTURA I REFORÇAR-LA COM UN ELEMENT GENERADOR D'IDENTITAT I DE CAPITALITAT**

- Desplegar el programa de Sabadell, Capital de la Cultura Catalana 2024
- Desenvolupar el projecte per al nou museu de la ciutat, que aglutini els aspectes de la història, del tèxtil i del disseny
- Dotar la Festa Major com un moment cultural únic i de qualitat
- Consolidar el Nadal com a tret identitari de la ciutat i pol d'atracció
- Ampliar La Sala com a centre de creació de les arts per a la primera infància

## **- FOMENTAR EL RESPECTE I LA TINENÇA RESPONSABLE VERS ELS ANIMALS**

- Millorar les instal·lacions disponibles a la ciutat destinades a l'acollida d'animals abandonats
- Desenvolupar campanyes informatives per millorar el civisme de les persones propietàries de gossos
- Incrementar el nombre d'espais per a gossos a la ciutat, explorant models com les Zones d'Ús Compartit
- Millorar les condicions de les colònies de gats comunitaris
- Construir la nova gatera municipal
- Vetllar pel desplegament i implementació de la nova legislació en matèria de benestar animal

## **-PROMOURE LA PARTICIPACIÓ INFANTIL I DE LES POLÍTIQUES ADREÇADES A LA INFÀNCIA**

- Elaborar el nou Pla d'Infància
- Renovar el segell de Ciutat Amiga de la Infància (UNESCO)

## **- GARANTIR L'ACCÉS A LA PRÀCTICA ESPORTIVA COM A ELEMENT DE COHESIÓ SOCIAL**

- Posada en marxa del Pavelló Oest
- Posada en marxa de l'equipament resultant de les intervencions al

Poliesportiu de Nostra Llar

--Executar les accions de millora de la piscina de Ca n'Oriac

## - FOMENTAR L'EMANCIPACIÓ JUVENIL I LA CURA PEL BENESTAR EMOCIONAL

--Elaborar un nou Pla de Joventut

--Impulsar noves assessories juvenils com la d'Habitatge o el programa Joventut Orienta

## - SUPORT AL TEIXIT ASSOCIATIU DE LA CIUTAT

--Impulsar la cessió d'espais i locals a entitats de la ciutat per tal que puguin desenvolupar els seus projectes i activitats

--Revisar el Pla Estratègic de Subvencions

--Desenvolupar una nova Ordenança General de Subvencions i actualitzar les bases de les diferents convocatòries, tot treballant per reforçar el suport a les entitats i millorar la transparència i la gestió

## - IMPULSAR ELS ÒRGANS DE PARTICIPACIÓ CIUTADANA

--Consells sectorials i de districte



[Vegeu totes les actuacions de l'Eix 3 i la vinculació amb els ODS]



## Eix 4: Qualitat de vida de les persones, l'ànima de la ciutat



### -RENOVAR I MILLORAR PLACES

- Plaça de les Acàcies
- Plaça dels Avis i de les Àvies
- Plaça de Cambó
- Plaça de les Dones
- Plaça de Fidela Renom
- Plaça de Granada
- Plaça Laietana

### -MILLORA INTEGRAL DELS ESPAIS DE LLEURE AL PARC D'ODESSA

### -TRANSFORMACIÓ URBANA DE LA RONDA COLLALARCA

### -TRANSFORMACIÓ URBANA DE LA VIA ALEXANDRA

### - EIX CÍVIC CAN FEU-GRÀCIA (ESPAI SOTERRAMENT FGC)

### -MILLORAR L'ACCESSIBILITAT A L'ENTORN DEL MOLÍ D'EN TORRELLA

### -NETEJA VIÀRIA I RECOLLIDA DE RESIDUS

- Reforç de serveis
- Prova pilot de recollida comercial porta a porta
- Renovació de maquinària

### -RENOVAR I MILLORAR ELS FERMS I VORERES

- 70.000 m2 en una primera fase
- Increment de recursos adreçats al manteniment

### -RENOVAR JOCS INFANTILS I INCLUSIUS

- Implantar els nous jocs inclusius a la plaça de les Illes Medes
- Fase inicial de renovació d'espais a Lluís Mas, parc del Taulí, plaça de Cambó, carrer de Lucreci i plaça de Benjamín García

### -RENOVAR EL MOBILIARI URBÀ

- Fase inicial amb previsió de 800 bancs i 300 papereres

### -RENOVAR PISTES DE PETANCA





## **-MILLORA DE LA SENYALITZACIÓ**

--Pintura a més de 5.000 passos de vianants

## **-MILLORA I CONSOLIDACIÓ D'ESPAIS D'ESTACIONAMENT**

--Urbanització de la part superior del solar de l'Eix Macià com a espai d'estacionament accessible amb cobertura verda

## **-AMPLIAR I MILLORAR LA SALA MIGUEL HERNÁNDEZ**

## **-MILLORAR L'ESCOLA DE CAN RULL I EL SEU ENTORN**

## **-REHABILITAR LES PLATGES DE LA PISCINA DE CA N'ORÍAC**

## **-PLANIFICAR FUTURES ORDENACIONS I CREIXEMENTS DE LA CIUTAT**

## **-RENOVAR LA COBERTA DEL PAVELLÓ DE CAL BALSACH**

## **-ADEQUAR ELS ESPAIS PEL NOU MUSEU DE LA CIUTAT**

## **-CREAR EL NOU CONSERVATORI I ESCOLA DE MÚSICA**

## **-MILLORAR LES DEPENDÈNCIES D'ATENCIÓ DE LA POLICIA MUNICIPAL**

## **-INSTAL·LAR CÀMERES DE SEGURETAT CIUTADANA A L'ESPAI PÚBLIC**

## **-MILLORAR LA SEGURETAT VIÀRIA**

## **-INCORPORAR 30 NOUS AGENTS DE POLICIA**



[Vegeu totes les actuacions de l'Eix 4 i la vinculació amb els ODS]

---

i <https://web.sabadell.cat/noticies-sub/ajuntament/item/aprovada-la-declaracio-d-emergencia-climatica-i-agenda-2030-de-sabadell>

ii <https://web.sabadell.cat/noticiesurbanisme/item/sabadell-signa-l-adhesio-a-la-declaracio-per-una-agenda-urbana-de-catalunya>

iii [https://web.sabadell.cat/transparencia/fitxes-categ?option=com\\_content&view=article&id=473](https://web.sabadell.cat/transparencia/fitxes-categ?option=com_content&view=article&id=473)

iv [https://web.sabadell.cat/cartes-de-serveis/?option=com\\_content&view=article&id=14693](https://web.sabadell.cat/cartes-de-serveis/?option=com_content&view=article&id=14693)



# PAM

PLA D'ACTUACIÓ MUNICIPAL

# 2023-27

## 8 ANNEX:

## VINCULACIÓ DE LES ACTUACIONS ALS ODS



Ajuntament  
de Sabadell



## Eix 1: Adaptar la ciutat al canvi climàtic

### — Impulsar l'aprofitament d'aigües regenerades i freàtiques i de retorn al medi natural

- Redacció d'un nou Pla Director d'Aigües no Aptes per al consum (aigua regenerada).
- Desenvolupar un estudi hidrogeològic per millorar la disponibilitat hídrica a través de recursos propis.
- Executar les actuacions per captar aigua freàtica, potabilitzar-la i injectar-la a la xarxa d'aigua potable.



### — Renovar la xarxa d'abastament d'aigua i de clavegueram

- Aprovació del Pla Director del clavegueram.
- Renovació del clavegueram a l'avinguda Francesc Layret.
- Increment de recursos adreçats al manteniment de la xarxa.



### — Impulsar la xarxa de refugis climàtics i el verd urbà

- Instal·lació d'estructures i tendals d'ombra a una cinquantena de centres educatius de la ciutat.
- Plantació de 1000 nous arbres a escoles de la ciutat.
- Plantació de 1.700 nous arbres a carrers de la ciutat.
- Increment de 3.300 arbres i vegetació a boscos urbans i parcs.
- Execució de noves fases dels Parcs del Nord, de les Aigües i inici del jardí del Sud.
- Increment de recursos adreçats al manteniment de parcs i jardins.



### — Reduir la petjada de carboni als equipaments, vehicles municipals i a l'enllumenat públic

- Impuls de l'autoconsum col·lectiu amb energia fotovoltaica.
- Millora de l'eficiència i la gestió energètica a equipaments públics (Vapor Badia, escoles bressol) i instal·lacions (cobertes, tancaments, il·luminació).
- Culminar la renovació de flota municipal de vehicles.
- Tecnologia LED a l'enllumenat públic de barris i carrers pendents de renovació.



- **Renovar i millorar el servei de transport urbà amb criteris de sostenibilitat**

- Posada en circulació 13 nous busos continuant amb la renovació de flota.
- Implantació de nous sistemes d'informació i millores per a les persones usuàries.
- Millora i adaptació contínua del servei i línies a les noves necessitats.



- **Implantar mesures de mobilitat urbana sostenible**

- Desenvolupament del PMUS segons els criteris de prioritat establerts al pla.
- Increment de la xarxa de carrils bici en base als nous projectes d'urbanització previstos i en coherència amb el Pla Director.
- Implantació inicial de la ZBE en coordinació amb els municipis de l'Arc Metropolità.
- Desplegament i model de gestió de punts de càrrega de vehicle elèctric.
- Millora del transport urbà de mercaderies (càrrega i descàrrega, última milla).
- Execució de la pacificació dels entorns de les escoles La Trama, Amadeu Vives i Joan Montllor.
- Instal·lació d'elements de seguretat per a vianants al conjunt de la ciutat.



- **Incrementar el control de plagues urbanes**

- Elaborar un nou cens de coloms i cotorres.
- Reforçar la capacitat de reacció davant les incidències relacionades amb plagues.
- Ampliar l'estudi de plagues realitzat a Can Feu i Gràcia a d'altres zones de la ciutat per avaluar amb detall la realitat de les plagues arreu de Sabadell.



- **Millorar els entorns del riu Ripoll com a espai de natura i lleure**

- Execució del projecte "El riu, teixint fils de vida".
- Inversió en actuacions de millora d'accessos, camins i talussos.
- Instal·lació de malles filtrants als sobreeixidors per reduir l'abocament de residus sòlids al riu.
- Intervencions per eliminar plantes invasores com la canya americana i millorar l'estat de la llera del riu.





## Eix 2: Impuls econòmic i noves oportunitats

### - Campus Urbà de Ciències de la Vida i de la Salut

- Rehabilitar l'antiga fàbrica Artèxtil.
- Inici de l'activitat lectiva al nou Campus.



### - Rellançar l'Eix Macià com a espai d'activitat comercial i econòmica



### - Consolidar la reducció de tramitació de llicències urbanístiques i d'activitats



### - Mobilitzar el sòl per generar activitat econòmica industrial i comercial

- Mobilització de 65.500 m2 de sòl industrial.



### - Impulsar el riu Ripoll com a espai d'activitat econòmica

- Urbanització d'una rotonda de millora de l'accés a la zona industrial del riu Ripoll a l'alçada de la ronda de l'Ebre.



### - Millora urbana del Polígon Sud Oest i impulsar les zones d'activitat econòmica



### - Posada en funcionament i noves fases del Portal Sud



### - Consolidar el Hub aeronàutic



- Posar en funcionament el nou aparcament del Passeig de la Plaça Major



- Reactivar els Mercat de Campamor, Torre-Romeu i els Merinals



- Posar en funcionament la nova Escola d'Hosteleria



- Posar en funcionament el Centre de Formació per a la Transició Digital



- Posar en funcionament l'Oficina de Turisme a la Casa Duran





## Eix 3: La cohesió social, per no deixar ningú enrere

### - Millorar l'atenció a les persones sense llar

- Desenvolupar i implementar l'Estratègia Local d'Abordatge del Sensellarisme.
- Abordar conjuntament amb les entitats una revisió dels recursos i de les accions destinades a les persones sense llar, tot reforçant el model de seguiment i atenció que suposa la Taula de Sensellarisme.



### - Reforçar el model d'atenció a la vulnerabilitat i potenciar les accions de promoció

- Executar el Pla d'Equipaments d'Acció Social per millorar l'accessibilitat de la ciutadania i les condicions de treball dels i les professionals.
- Replantejar l'abordatge de la pobresa energètica.
- Reforçar les polítiques adreçades a la promoció de les persones, tot treballant de manera estreta i coordinada amb els serveis del Vapor Llonch.
- Reforçar l'atenció a la infància en situació de vulnerabilitat, revisant i ampliant la xarxa de Serveis d'Intervenció Socioeducativa.
- Desplegar l'Estratègia d'Acció Comunitària Inclusiva com una eina d'abordatge transversal de les polítiques adreçades a les persones i a la comunitat.



### - Promoure l'autonomia de les persones grans

- Construcció del quart complex de pisos per a gent gran a la Roureda.
- Implementar el protocol de prevenció del maltractament a la gent gran.
- Consolidar els viatges de la gent gran com una alternativa d'oci assequible.
- Desenvolupar una diagnosi i un pla d'acció per fer front a la soledat no volguda.
- Aprovar el nou Pla 60+.



### - Desenvolupar un nou model de garantia alimentària en consonància amb els canvis introduïts a nivell europeu





## - Redefinir les polítiques d'atenció a la discapacitat i impulsar l'accessibilitat universal

- Reforçar l'Oficina d'Atenció a la Discapacitat com a referent d'atenció i informació.
- Impulsar una revisió transversal de l'abordatge i l'atenció a la discapacitat en el conjunt del consistori i de la ciutat.
- Desenvolupar accions previstes al Pla d'Accessibilitat.
- Eliminar barreres arquitectòniques i renovació de rebaixos de vorera existents.
- Introduir encaminadors amb paviment podotàctil.
- Ciberpass al transport públic.
- Implementar més tecnologia sonora als semàfors.



## - Fomentar l'accés a un habitatge assequible i digne

- Elaborar i implementar un nou Pla Local d'Habitatge (2025 – 2030).
- Desenvolupar el Pla de Promoció d'Habitatge, continuant amb la construcció de les promocions d'habitatge de lloguer assequible (Can Gambús 2, Roureda, Can Gambús 3.2.).
- Impulsar el desenvolupament urbanístic del Sector de Cifuentes.
- Continuar amb l'adquisició d'habitatges a través del tanteig i retracte, tant buits com ocupats.
- Impulsar fórmules de col·laboració públic – privades com la cessió de sòl a cooperatives, fundacions o promotors socials.
- Reformar el Reglament de la Mesa d'Emergències Socials i Econòmiques.



## - Impulsar polítiques de regeneració i de cohesió social als barris

- Reforçar el model de seguiment i intervenció en casos d'ocupacions conflictives.
- Desplegar les accions de rehabilitació energètica d'habitatge finançades amb els fons Next Generation a través de l'Oficina de Rehabilitació d'Habitatges.
- Continuar amb la implementació del conveni que permet la rehabilitació dels 140 habitatges dels Merinals que no van ser substituïts.
- Impulsar projectes de rehabilitació integral i energètica del parc públic d'habitatges.
- Executar la compra de blocs sencers amb ocupacions conflictives.



– Abordar de manera integral la salut en tots els seus aspectes

--Desplegar el Pla Local de Salut Mental i Addiccions.

--Desenvolupar i acordar un nou model de governança i atenció social i sanitària a la ciutat entre els diferents agents (Serveis Socials, ICS, CatSalut, Taulí).



– Abordatge integral de les violències masclistes i LGTBfòbiques i reforçar les accions de prevenció i sensibilització

--Elaborar el nou Pla d'Igualtat de Gènere i LGBTI+ de Sabadell.

--Desenvolupar un pla de formació en l'àmbit de la igualtat de gènere, tant a nivell intern com adreçat a les entitats.

--Actualitzar el protocol per a l'Abordatge de les Violències Masclistes a Sabadell.

--Reforçar els serveis de suport jurídic i atenció especialitzada adreçats a dones.

--Incrementar el número de Punts Liles a la ciutat.



– Treballar per la convivència i la inclusió

-- Elaborar el Pla de Creences.

-- Elaborar el primer pla transversal d'accions vers el poble gitano.



– Impulsar les polítiques de manteniment i difusió de la memòria democràtica

-- Elaborar el nou Pla de Memòria Democràtica.

-- Homenatge a les víctimes sabadellenques de l'Holocaust, en el marc del 80è alliberament de Mathausen.

-- Reforçar les accions de manteniment del patrimoni històric de la ciutat i de les accions de difusió i sensibilització al voltant del mateix.



– Reducció de la segregació escolar i de l'abandonament escolar prematur

-- Elaborar un nou Reglament de Preinscripció i Matriculació a les Escoles Bressol Públiques.

-- Impulsar programes vinculats a l'estudi assistit i a les accions contra l'abandonament escolar.

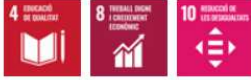
-- Impulsar accions vinculades a les noves oportunitats per facilitar el retorn dels joves al món formatiu.

-- Elaborar un protocol de seguiment a les famílies de distribució equilibrada.



#### - Impulsar l'equitat educativa en l'àmbit tant escolar com extraescolar

- Revisar l'oferta de places d'escola bressol i estudiar les possibilitats de reforçar l'oferta municipal.
- Impulsar projectes destinats a la promoció de la lectura, tallers d'anglès, acompanyament a l'estudi en horari extraescolar, etc.
  
- Foment de la relació entre el món formatiu i el món laboral, tot impulsant el Consell de la Formació Professional de manera coordinada amb Promoció Econòmica.



#### - Promoure la cultura com un factor de cohesió social

- Reforçar el suport a les festes majors de barri.
- Impulsar la dinamització de la música en viu a la ciutat.
  
- Consolidar la participació de km 0 a la programació cultural de la ciutat.
  
- Ampliar les activitats de dinamització de les biblioteques municipals.



#### - Promoure l'accés a la cultura i reforçar-la com un element generador d'identitat i de capitalitat

- Desplegar el programa de Sabadell, Capital de la Cultura Catalana 2024.
- Desenvolupar el projecte per al nou museu de la ciutat, que aglutini els aspectes de la història, del tèxtil i del disseny.
  
- Dotar la Festa Major com un moment cultural únic i de qualitat.
  
- Consolidar el Nadal com a tret identitari de la ciutat i pol d'atracció.
  
- Ampliar La Sala com a centre de creació de les arts per a la primera infància.



#### - Fomentar el respecte i la tinença responsable vers els animals

- Millorar les instal·lacions disponibles a la ciutat destinades a l'acollida d'animals abandonats.
- Desenvolupar campanyes informatives per millorar el civisme de les persones propietàries de gossos.
  
- Incrementar el nombre d'espais per a gossos a la ciutat, explorant models com les Zones d'Ús Compartit.
  
- Millorar les condicions de les colònies de gats comunitaris.
  
- Construir la nova gatera municipal.
  
- Vetllar pel desplegament i implementació de la nova legislació en matèria de benestar animal.



- Promoure la participació infantil i de les polítiques adreçades a la infància

- Elaborar el nou Pla d'Infància.
- Renovar el segell de Ciutat Amiga de la Infància (UNESCO).



- Garantir l'accés a la pràctica esportiva com a element de cohesió social

- Posada en marxa del Pavelló Oest.
- Posada en marxa de l'equipament resultant de les intervencions al Poliesportiu de Nostra Llar.
- Executar les accions de millora de la piscina de Ca n'Oriac.



- Fomentar l'emancipació juvenil i la cura pel benestar emocional

- Elaborar un nou Pla de Joventut.
- Impulsar noves assessories juvenils com la d'Habitatge o el programa Joventut Orienta.



- Suport al teixit associatiu de la ciutat

- Impulsar la cessió d'espais i locals a entitats de la ciutat per tal que puguin desenvolupar els seus projectes i activitats.
- Revisar el Pla Estratègic de Subvencions.
- Desenvolupar una nova Ordenança General de Subvencions i actualitzar les bases de les diferents convocatòries, tot treballant per reforçar el suport a les entitats i millorar la transparència i la gestió.



- Impulsar els òrgans de participació ciutadana

- Consells sectorials i de districte.





## Eix 4: Qualitat de vida de les persones, l'ànima de la ciutat

### Renovar i millorar places

- Plaça de les Acàcies.
- Plaça dels Avis i de les Àvies.
- Plaça de Cambó.
- Plaça de les Dones.
- Plaça de Fidela Renom.
- Plaça de Granada.
- Plaça Laietana.



### Millora integral dels espais de lleure al Parc d'Odessa



### Transformació urbana de la Ronda Collsalarca



### Transformació urbana de la Via Alexandra



### Eix cívic Can Feu-Gràcia (espai soterrament FGC)



### Millorar l'accessibilitat a l'entorn del Molí d'enTorrella



### - Neteja viària i recollida de residus

- Reforç de serveis.
- Prova pilot de recollida comercial porta a porta.
- Renovació de maquinària.



### - Renovar i millorar els fermes i voreres

- 70.000m2 en una primera fase.
- Increment de recursos adreçats al manteniment.



### - Renovar jocs infantils i inclusius

- Implantar els nous jocs inclusius a la plaça de les Illes Medes.
- Fase inicial de renovació d'espais a Lluís Mas, Parc del Taulí, plaça de Cambó, carrer de Lucreci i plaça de Benjamin García.



### - Renovar el mobiliari urbà

- Fase inicial amb previsió de 800 bancs i 300 papereres.



### - Renovar pistes de petanca



### - Millora de la senyalització

- Pintura a més de 5.000 passos de vianants.



### - Millora i consolidació d'espais d'estacionament

- Urbanització de la part superior del solar de l'Eix Macià com a espai d'estacionament accessible amb cobertura verda.



- Ampliar i millorar la Sala Miguel Hernández



- Millorar l'escola de Can Rull i el seu entorn



- Rehabilitar les platges de la piscina de Ca n'Oriac



- Planificar futures ordenacions i creixements de la ciutat



- Renovar la coberta del Pavelló de Cal Balsach



- Adequar els espais pel nou museu de la ciutat



- Crear el nou Conservatori i escola de música



- Millorar les dependències d'atenció de la Policia Municipal



- Instalar càmeres de seguretat ciutadana a l'espai públic



- Millorar la seguretat viària



- Incorporar 30 nous agents de policia

