



# PLA ESPECIAL URBANÍSTIC DE PROTECCIÓ DEL PATRIMONI I CATÀLEG DE BÉNS ARQUITECTÒNICS, ARQUEOLÒGICS I AMBIENTALS DE SABADELL (PEPS)

PE-131



## C. CATÀLEG

### **1. Patrimoni arquitectònic (Volum 4/15)**

#### 04. COMERÇOS EMBLEMÀTICS (AC)





## **Béns Arquitectònics. Elements i conjunts arquitectònics (EA i CA)**

### **04. COMERÇOS EMBLEMÀTICS (AC)**

<b>CODI</b>	<b>Nom</b>
<b>AC.01.EA</b>	<b>Farmàcia Llop</b>
<b>AC.02.EA</b>	<b>Merceria Homedes</b>
<b>AC.03.EA</b>	<b>Farmàcia Argelaguet</b>
<b>AC.04.EA</b>	<b>Ferreteria Sabadell</b>
<b>AC.05:EA</b>	<b>Perfumeria Soley</b>



## Farmàcia Llop

AC.01.EA

Altres denominacions Farmàcia La Barcelonesa

### DADES BÀSIQUES

Adreça/es Passeig Plaça Major, de la, 58

Codi INE 187

Coordenades UTM x = 425688 ; y = 4599983

Identificació al plànol Nd1-22

### Dades cadastrals

Número

Superfície

Sostre

N. plantes

5802501DG2050B0001KD



Plànol normatiu

### LLEGENDA

- Límit de bé
- Entorn de protecció

### Categoria de protecció:

- ⊗ BCIN
- ⊗ BCIL
- \* BPU

### Nivell de protecció:

- 1. Integral
- 2. Conservació
- 3. Parcial
- 4. Ambiental
- 5. Documental
- Espais lliures protegits



Fotografia del bé



Emplaçament

## Farmàcia Llop

AC.01.EA

### CATALOGACIÓ ANTERIOR

<i>Tipus de bé</i>	Patrimoni arquitectònic
<i>Categoria</i>	Altres béns
<i>Nivell prot.</i>	Volumètric
<i>Nº reg/cat.</i>	PEPBAMAS 4.32

### CATALOGACIÓ

<i>Tipus de bé</i>	Patrimoni arquitectònic
<i>Categoria</i>	BPU
<i>Nivell prot.</i>	1. Integral
<i>Classificació</i>	Elements arquitectònics
<i>Altres prot.</i>	ARU/M.143.EA pg. de la plaça Major, 54 / V.04.AM Carrer de la Borriana / V.31.AM Carrer de la Palanca / V.35.AM Passeig de la Plaça Major

### DESCRIPCIÓ DEL BÉ

<i>Tipologia</i>	Comerços Emblemàtics (AC)
<i>Subtipologia</i>	Farmàcia històrica
<i>Estil i Època</i>	Modernisme; Època contemporània. Segle XX
<i>Cronologia</i>	1902
<i>Autor/promotor</i>	Batllevell, Juli, arquitecte
<i>Context</i>	La consolidació de Sabadell com una ciutat pròspera i moderna determina l'aparició de comerços molt remarcables, especialment les farmàcies, que disposen de tot un repertori d'elements i decoracions propis dels estils modernista o noucentista. Generalment se situen en els baixos dels habitatges benestants de renda, en una posició central i, clarament reflectida, en els carrers i places més comercials vinculats també a la centralitat urbana.
<i>Elements</i>	Farmàcia ubicada als baixos de l'immoble d'habitatges plurifamiliar entre mitgeres, de planta baixa i tres plantes pis, ubicat en cantonada, amb façana al passeig de la plaça Major i carrers de la Borriana i Palanca.  La farmàcia conserva la fusteria original d'estil modernista. Dues pilastres flanquegen l'entrada, sustentades per un basament, decorada amb motius geomètrics. La part superior de la pilastra recorda a la composició, molt esquematitzada, d'un capitell. Aquestes pilastres sostenen un ràfec pronunciat que conté el rètol indicador de l'establiment. L'interior conserva els mobles originals i els frescos al sostre i parets d'estil modernista.
<i>Ús actual</i>	Farmàcia
<i>Ús original/altres</i>	Farmàcia
<i>Estat conservació</i>	Bo
<i>Façanes/Coberta</i>	Bon estat general de la façana, dels seus revestiments, així com dels elements decoratius i ornamentals que la configuren.
<i>Estructura/Interior</i>	La claredat tipològica d'aquesta construcció, un cop visitada interiorment, corrobora un manteniment correcte de l'estructura i elements decoratius de la Farmàcia. S'han preservat elements decoratius a les estances, especialment pintures als sostres, així com la preservació de part del mobiliari original.

### RAONS PER A LA CATALOGACIÓ

- |  |   |
|--|---|
| <input checked="" type="checkbox"/> Valor històric                         | Bé referent al tractar-se d'un antic establiment comercial que, per la preservació d'uns valors i una imatge, així com per la seva posició de centralitat, forma part del record històric i de la tradició comercial de Sabadell. |
| <input checked="" type="checkbox"/> Valor urbanístic                       | Bé interessant per la contribució en la lectura de la formació, evolució i transformació de l'estructura urbana del teixit històric que es manifesta, precisament, al passeig de la Plaça Major.                                  |
| <input checked="" type="checkbox"/> Valor arquitectònic/tipològic/artístic | Bé referent al tractar-se d'un antic establiment comercial que ha estat preservat, a través d'algun dels seus elements essencials (rètols, aparadors, mobiliari, decoració), així com per la seva posició urbana.                 |

## Farmàcia Llop

AC.01.EA

- Valor sociocultural i etnològic Bé referent en el context sociocultural i etnològic per les característiques representatives i la dimensió social d'aquest establiment o local comercial, que assenyalava un moment destacat en l'evolució del comerç a la ciutat de Sabadell.
- Valor natural/ambiental/paisatgístic Bé interessant per la contribució en la preservació i el manteniment del caràcter harmònic i definidor del paisatge urbà de Sabadell al primer període del segle XX en aquest sector del Centre.

### ÀMBITS DE PROTECCIÓ

*Element/s* NP 1. INTEGRAL  
Elements exteriors (aparador, rètols, emmarcaments i fusteries amb les seves parts associades com els tibadors) i interiors (pintures decoratives en sostres i parets i mobiliari original) constitutius de la farmàcia original

### REGULACIÓ DE LES INTERVENCIIONS

*Tipus d'intervenció* Manteniment i/o Reparació; Restauració; Remodelació o Rehabilitació sense alterar els valors tipològics del bé; Millora

#### CRITERIS D'INTERVENCIÓ

És obligatori el manteniment de l'estructura i decoració de la planta baixa, sempre que sigui originària o bé que mantingui l'interès patrimonial (arquitectònic, social, cultural).

Quan es projecti la remodelació o canvi d'ús haurà de restituir-se en cas d'haver estat modificada o clarament distorsionada, la imatge unitària de les obertures al carrer amb tots els seus elements arquitectònics i decoratius originals. El color dels elements de tancament, com la fusteria i persianes, tot i poder preservar els principals trets que el personalitzen, serà harmoniós amb la resta de la façana.

*Façanes/Coberta* Cal mantenir el rètol, les obertures amb les seves fusteries originals així com la disposició i forma dels aparadors.

*Estructura/interior* Es permet la modificació mantenint, però, els elements catalogats. Cal mantenir tot el mobiliari interior, la decoració i els elements d'utilleria antics típics de la farmàcia.

### INFORMACIÓ COMPLEMENTÀRIA

*Informació històrica* La farmàcia Llop ocupa un part dels baixos de l'antiga casa Vicenç Ferrer. Aquesta casa va ser construïda el 1901 per Juli Batllell, als baixos de l'edifici es trobava la drogueria "Las Drogas" (actual Deutsche Bank). El 1902 s'enderroca la casa contigua i s'eixampla l'edifici, instal·lant la farmàcia "La Barcelonesa" (actual farmàcia Llop).

Vicente Ferrer i Garriga, en tant que successor de José Badia, vol enderrocar la casa que té a la pç. Major, 30, per a reedificar-la. L'ajuntament ja havia donat permís el juny de 1893 però no es va fer fins el 1899 i per això se sol·licita permís per a modificar els plànols que s'havien presentat llavors. Aquesta construcció té façana a la pl. Major, al c/Palanca i al c/Borriana. L'arquitecte que firma les obres és Juli Batllell. (AHS, Fons Municipal, Llicències d'obra, 60/1899)

Vicente Ferrer i Garriga, el 1901, enderroca la casa que té a la plaça Major, 32 i en construeix una nova segons els plànols de Juli Batllell, de planta baixa i tres pisos (AHS, Fons Municipal, Llicències d'obra, 37/1901).

*Bibliografia* CASAMARTINA, Josep: Juli Batllell, un gaudinià oblidat. Fundació Gas Natural: 2011.

AHS, Fons Municipal, Llicències d'obra, 60/1899

AHS, Fons Municipal, Llicències d'obra, 37/1901

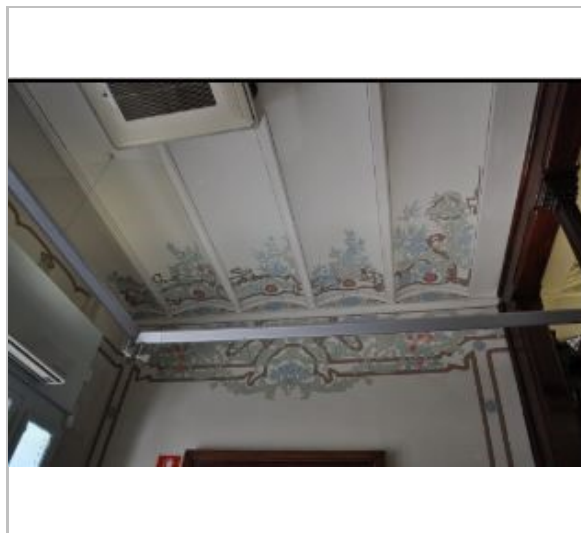
## Farmàcia Llop

AC.01.EA

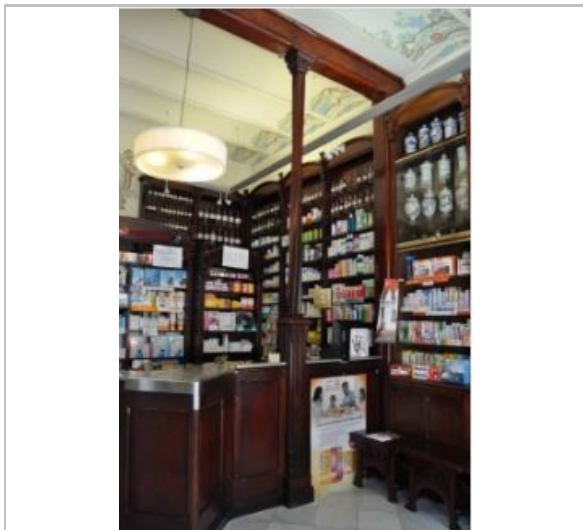
### ALTRES IMATGES



*Fotografia de l'exterior  
Equip redactor*



*Fotografia de l'interior  
Equip redactor*



*Fotografia de l'interior  
Equip redactor*



## Merceria Homedes

AC.02.EA

### DADES BÀSIQUES

Adreça/es Carrer Rosa, de la, 8-10

Codi INE 187

Coordenades UTM x = 425618 ; y = 459917

Identificació al plànol Nd1-22

### Dades cadastrals

Número

Superfície

Sostre

N. plantes

5702034DG2050B0001GD



### LLEGENDA

- Límit de bé
- Entorn de protecció

### Categoria de protecció:

- ⊗ BCIN
- ⊗ BCIL
- \* BPU

### Nivell de protecció:

- 1. Integral
- 2. Conservació
- 3. Parcial
- 4. Ambiental
- 5. Documental
- Espais lliures protegits

Plànol normatiu



Fotografia del bé



Emplaçament

## Merceria Homedes

AC.02.EA

### CATALOGACIÓ ANTERIOR

Altres Element emergent

### CATALOGACIÓ

*Tipus de bé* Patrimoni arquitectònic  
*Categoria* BPU  
*Nivell prot.* 3. Parcial  
*Classificació* Elements arquitectònics  
*Altres prot.* ARU/M.006.CA Cases del carrer de la Rosa / V.43.AM Carrer de la Rosa

### DESCRIPCIÓ DEL BÉ

<i>Tipologia</i>	Comerços Emblemàtics (AC)
<i>Subtipologia</i>	Antiga merceria
<i>Estil i Època</i>	Noucentista; Època contemporània. Segle XX
<i>Cronologia</i>	a.1920
<i>Context</i>	La consolidació de Sabadell com una ciutat pròspera i moderna determina l'aparició de comerços molt remarcables, especialment les farmàcies, que disposen de tot un repertori d'elements i decoracions propis dels estils modernista o noucentista. Generalment se situen en els baixos dels habitatges benestants de renda, en una posició central i, clarament reflectida, en els carrers i places més comercials vinculats també a la centralitat urbana.
<i>Elements</i>	Establiment que preserva la imatge exterior original, constituïda per la formació de l'aparador i el rètol, evocant una activitat molt característica i que encara és preservada. La imatge exterior i part de l'estructura interior és original, situada entre els anys 1920-30, conformant una ambientació molt característica en un carrer com el de la Rosa, que reforça la seva identitat històrica.
<i>Ús actual</i>	Merceria
<i>Ús original/altres</i>	Merceria
<i>Estat conservació</i>	Bo
<i>Façanes/Coberta</i>	Bon estat general de la façana, en la part corresponent a l'establiment, dels seus aparadors, així com dels elements decoratius i ornamentals que el configuren, inclòs el rètol característic. S'estima un bon estat general de la coberta a través de la imatge que dona l'estat actual de la/es façana/es.
<i>Estructura/Interior</i>	Atesa la claredat tipològica d'aquest establiment, encara que no ha estat visitat interiorment, tot fa indicar un manteniment correcte de l'estructura principal i distributiva. És possible que s'hagin preservat altres elements de la botiga original, especialment mobiliari específic, paviments, etc.

### RAONS PER A LA CATALOGACIÓ

- Valor històric Bé referent al tractar-se d'un antic establiment comercial que, per la preservació d'uns valors i una imatge, així com per la seva posició de centralitat, forma part del record històric i de la tradició comercial de Sabadell.
- Valor urbanístic Bé interessant per la contribució en la lectura de la formació, evolució i transformació de l'estructura urbana del teixit històric que es manifesta, precisament, al carrer de la Rosa.
- Valor arquitectònic/tipològic/artístic Bé referent al tractar-se d'un antic establiment comercial que ha estat preservat, a través d'algun dels seus elements essencials (rètols, aparadors, mobiliari, decoració), així com per la seva posició urbana.
- Valor sociocultural i etnològic Bé referent en el context sociocultural i etnològic per les característiques representatives i la dimensió social d'aquest establiment o local comercial, que assenyalen un moment destacat en l'evolució del comerç a la ciutat de Sabadell.
- Valor natural/ambiental/paisatgístic Bé interessant per la contribució en la preservació i el manteniment del caràcter harmònic i definidor del paisatge urbà de Sabadell al primer període del segle XX en aquest sector del Centre.

### ÀMBITS DE PROTECCIÓ

## Merceria Homedes

AC.02.EA

<i>Element/s</i>	NP 3. PARCIAL L'establiment a partir de l'estructura formada pels aparadors i rètols exteriors
	NP 5. DOCUMENTAL La resta

### REGULACIÓ DE LES INTERVENCIIONS

*Tipus d'intervenció* Manteniment i/o Reparació; Restauració; Remodelació o Rehabilitació sense alterar els valors tipològics del bé; Millora

#### CRITERIS D'INTERVENCIÓ

És obligatori el manteniment de l'estructura i decoració de la planta baixa, sempre que sigui originària o bé que mantingui l'interès patrimonial (arquitectònic, social, cultural).

Quan es projecti la remodelació o canvi d'ús d'aquests comerços, haurà de restituir-se en cas d'haver estat modificada o clarament distorsionada, la imatge unitària de les obertures al carrer amb tots els seus elements arquitectònics i decoratius originals. El color dels elements de tancament, com la fusteria i persianes, tot i poder preservar els principals trets que el personalitzen, serà harmoniós amb la resta de la façana.

*Façanes/Coberta* Cal mantenir el rètol, les obertures amb les seves fusteries originals així com la disposició i forma dels aparadors.

*Estructura/interior* Es permet la modificació mantenint, però, els elements catalogats.

### INFORMACIÓ COMPLEMENTÀRIA

*Informació històrica* La Merceria Homedes data de l'any 1885 i es troba ubicada al carrer de la Rosa, a la part més comercial i tradicional del centre de Sabadell.

## Merceria Homedes

AC.02.EA

### ALTRES IMATGES



Fotografia del bé  
Equip redactor

## Farmàcia Argelaguet

AC.03.EA

### DADES BÀSIQUES

Adreça/es Carrer Sant Antoni Maria Claret, de, 21

Codi INE 187

Coordenades UTM x = 425743 ; y = 4599831

Identificació al plànol Nd1-22

### Dades cadastrals

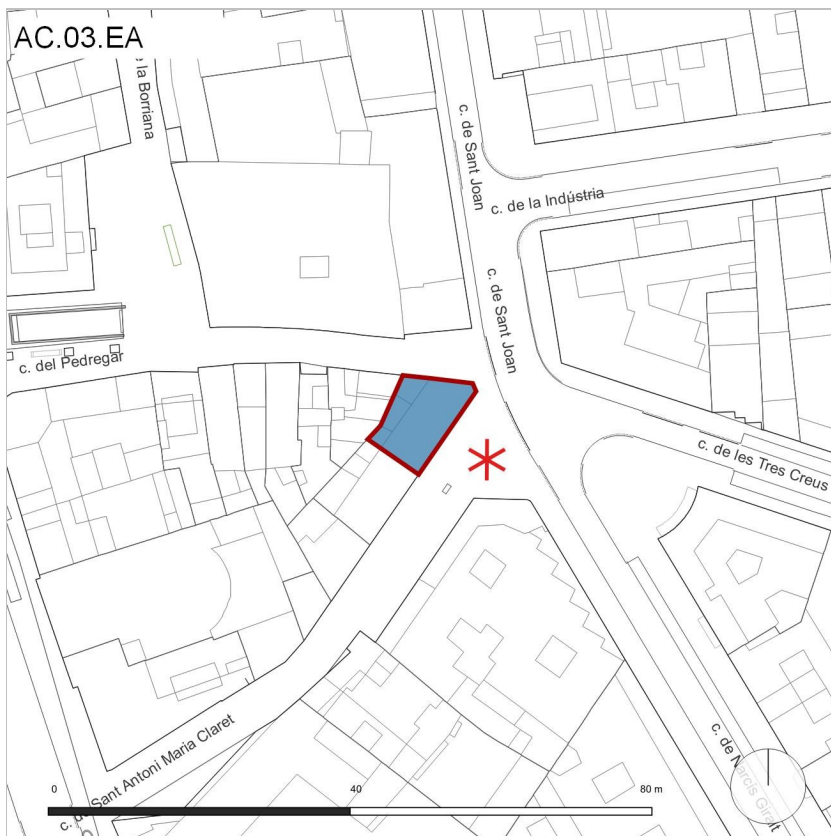
Número

Superfície

Sostre

N. plantes

5800008DG2050B0001TD



Plànol normatiu

### LLEGENDA

- Límit de bé
- Entorn de protecció

### Categoria de protecció:

- BCIN
- BCIL
- BPU

### Nivell de protecció:

- 1. Integral
- 2. Conservació
- 3. Parcial
- 4. Ambiental
- 5. Documental
- Espais lliures protegits



Fotografia del bé



Emplaçament

## Farmàcia Argelaguet

AC.03.EA

### CATALOGACIÓ ANTERIOR

Altres Element emergent

### CATALOGACIÓ

*Tipus de bé* Patrimoni arquitectònic  
*Categoria* BPU  
*Nivell prot.* 1. Integral  
*Classificació* Elements arquitectònics  
*Altres prot.* ARU/M.104.CA Conjunt de cases d'en Ramon Duran / V.46.AM Carrer de Sant Antoni Maria Claret / V.33.EA Carrer del Pedregar

### DESCRIPCIÓ DEL BÉ

*Tipologia* Comerços Emblemàtics (AC)

*Subtipologia* Farmàcia històrica

*Estil i Època* Noucentista; Època contemporània. Segle XX

*Cronologia* a.1920

*Context* La consolidació de Sabadell com una ciutat pròspera i moderna determina l'aparició de comerços molt remarcables, especialment les farmàcies, que disposen de tot un repertori d'elements i decoracions propis dels estils modernista o noucentista. Generalment se situen en els baixos dels habitatges benestants de renda, en una posició central i, clarament reflectida, en els carrers i places més comercials vinculats també a la centralitat urbana.

*Elements* Presenta una decoració de la façana de caràcter modernista. La porta d'entrada al local mostra una ornamentació amb ceràmica vidriada, ocupant el brancal i la llinda de la porta, dividint-se en dues zones: la zona del sòcol amb rajols monocroms i la part superior amb una ornamentació vegetal policroma que neix dels brancals de la porta. A l'alçada de la llinda hi ha dos medallons ovalats en els que es representa el símbol farmacèutic de la serp enroscada en la copa i un pot de ceràmica dels utilitzats en les farmàcies per tal de conservar els productes medicinals. Sobre la llinda hi ha el cartell que anuncia l'establiment: "Farmàcia" decorada amb majòliques de Modest de Casademunt. Cal destacar el treball de fusteria de l'interior de la botiga ja que es tracta de les prestatgeries originals en excel·lent estat de conservació. Les majòliques de la façana foren fetes per l'artista local Modest Casademunt, l'entrada del carrer Sant Antoni Maria Claret data del 1920 i la del Pedregar del 1921.

A la façana principal hi ha representat en un bust a l'esquerra a Hipòcrates –precursor de la medicina clàssica a Grècia-, a sota l'albarel·lo o pot de farmàcia amb l'inscripció Lycopodium –licopodi, en català, usat com a diürètic i en inflamacions urinàries-. A sota a l'esquerra hi ha uns motius florals que representen al badabadoc, rossella o adormidera (papaver somniferum) amb el seu fruit dit cascall (usat en infusió per les seves propietats sedants).

A la dreta hi ha representat un bust Galè –precursor de la Farmàcia a Grècia-, a sota hi ha la copa d'Higiea (deesa de la salut) envoltada per la serp. La copa representa el recipient on s'han abocat les forces curatives de la natura, transformades en medicament i la serp representa el verí, la part negativa de la terra. La sep és la destrucció. I per això és necessari domar-la, enroscar-la a la copa de farmàcia, posar-la al seu servei i transformar-la en medicament.

A sota de tot a la dreta hi ha representada l'altea (althea officinalis) usada com a calmant, pectoral i emolient.

A la façana del Pedregar hi ha representat en un bust a l'esquerra Hipòcrates, a sota un albarel·lo amb l'inscripció Borat. Sòdic. –borax, usat com antisèptic. A sota a l'esquerra hi ha uns motius florals que representen la belladona (atropa belladonna) usada com antiespasmòdica i antiasmàtica.

A la dreta hi ha Galè, a sota hi ha la copa envoltada per la serp.

## Farmàcia Argelaguet

AC.03.EA

A sota de tot a la dreta hi ha representat el jusquiam o herba queixalera (*hyoscyamus niger*) usat com antiespasmòdic, antiasmàtic i antisecretor. Com la belladona aquesta també és tòxica.

El suport de la creu al vèrtex de la cantonada és de ferro forjat amb la forma de dragó i considerat l'element més representatiu del modernisme. A l'interior destaca la forma semi circular del mobiliari de fusta i el taulell de marbre on hi havia una estructura amb ferro i vidres emplomats per elaborar-hi fórmules magistrals.

Tota la col·lecció de pots o botamen són de l'època i foren adquirits a la fàbrica de M. Casademunt que tenia a Barcelona al carrer Escudillers. Els pots petits de porcellana de 13 cm valien 9 reals i els grans de 30 cm valien 33 reals. Molts dels pots contenen les substàncies.

A la part central hi ha un rellotge de mitjans del segle XIX rodejat de quatre copes (de 50 cm comprada a 52 reals i de 38 cm a 34 reals) usades per conservar la canyella, l'anís estrellat (*pimpinella anisum*, antifatulent), quina (*chichona succirubra*, tònic o antimalàric) i la faba de Sant Ignasi (*ignatia amara*, estimulants i cardiotònic).

A mà esquerra hi ha la mare de Déu de Montserrat feta als anys 30 rodejada dels escuts de Catalunya i Sant Jordi. Durant la guerra civil (1936-39) aquesta fou amagada darrera un cartell al davant on hi deia que la farmàcia havia estat incautada pel Comitè Local de Defensa.

*Ús actual* Farmàcia

*Ús original/altres* Farmàcia

*Estat conservació* Bo

*Façanes/Coberta* Bon estat general de la façana, dels seus revestiments, així com dels elements decoratius i ornamentals que la configuren.

*Estructura/Interior* La claredat tipològica d'aquesta construcció, un cop visitada interiorment, corrobora un manteniment correcte de l'estructura i elements decoratius de la Farmàcia. S'han preservat elements decoratius a les estances, especialment pintures als sostres, així com la preservació de part del mobiliari original.

## RAONS PER A LA CATALOGACIÓ

- Valor històric  
Bé referent al tractar-se d'un antic establiment comercial que, per la preservació d'uns valors i una imatge, així com per la seva posició de centralitat, forma part del record històric i de la tradició comercial de Sabadell.
- Valor urbanístic  
Bé interessant per la contribució en la lectura de la formació, evolució i transformació de l'estructura urbana del teixit històric que es manifesta, precisament, al carrer de Sant Antoni M. Claret.
- Valor arquitectònic/tipològic/artístic  
Bé referent al tractar-se d'un antic establiment comercial que ha estat preservat, a través d'algun dels seus elements essencials (rètols, aparadors, mobiliari, decoració), així com per la seva posició urbana.
- Valor sociocultural i etnològic  
Bé referent en el context sociocultural i etnològic per les característiques representatives i la dimensió social d'aquest establiment o local comercial, que assenyalava un moment destacat en l'evolució del comerç a la ciutat de Sabadell.
- Valor natural/ambiental/paisatgístic  
Bé interessant per la contribució en la preservació i el manteniment del caràcter harmònic i definidor del paisatge urbà de Sabadell al primer període del segle XX en aquest sector del Centre.

## ÀMBITS DE PROTECCIÓ

*Element/s* NP 1. INTEGRAL  
Elements exteriors (revestiments ceràmics identificatius amb motius decoratius) i interiors (mobiliari original i pots de porcellana), així com altres estris constitutius de la farmàcia original

## REGULACIÓ DE LES INTERVENCIÓNS

## Farmàcia Argelaguet

AC.03.EA

*Tipus d'intervenció* Manteniment i/o Reparació; Restauració; Remodelació o Rehabilitació sense alterar els valors tipològics del bé; Millora

### CRITERIS D'INTERVENCIÓ

És obligatori el manteniment de l'estructura i decoració de la planta baixa, sempre que sigui originària o bé que mantingui l'interès patrimonial (arquitectònic, social, cultural).

Quan es projecti la remodelació o canvi d'ús d'aquests comerços, haurà de restituir-se en cas d'haver estat modificada o clarament distorsionada, la imatge unitària de les obertures al carrer amb tots els seus elements arquitectònics i decoratius originals. El color dels elements de tancament, com la fusteria i persianes, tot i poder preservar els principals trets que el personalitzen, serà harmoniós amb la resta de la façana.

*Façanes/Coberta* Cal mantenir el rètol, les obertures amb les seves fusteries originals així com la disposició i forma dels aparadors.

*Estructura/interior* Es permet la modificació mantenint, però, els elements catalogats. Cal mantenir tot el mobiliari interior, la decoració i els elements d'utilleria antics típics de la farmàcia.

## INFORMACIÓ COMPLEMENTÀRIA

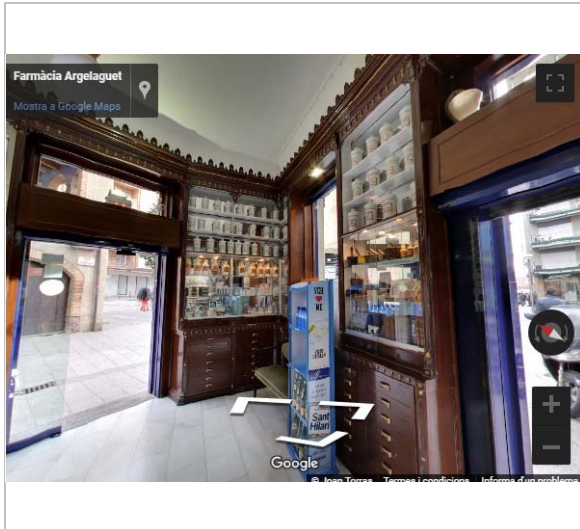
*Informació històrica* Farmàcia fundada l'any 1881. El fundador de la farmàcia fou el sabadellenc Josep Argemí i Calvet, doctor en Farmàcia que la regentà des de 1881 al 1930. El va succeir el seu gendre, el farmacèutic Joan Comas i Ribatallada del 1930 al 1961 i des del 1962 el farmacèutic Jaume Argelaguet i Vila nascut a Esparreguerra (1930-2005), i des del 2005 Santi Argelaguet Argemí, l'actual propietari.



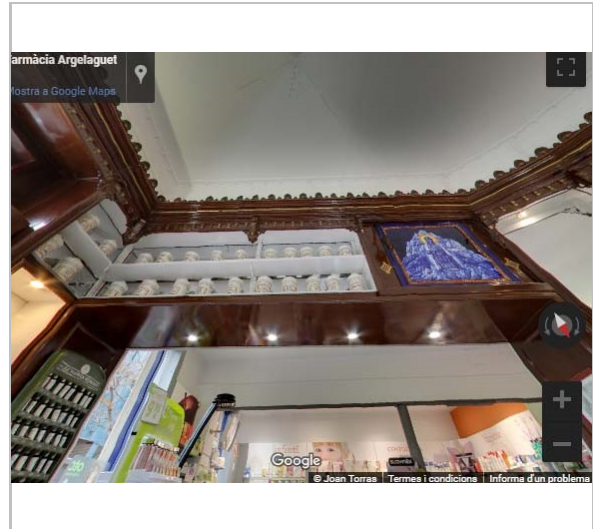
## Farmàcia Argelaguet

AC.03.EA

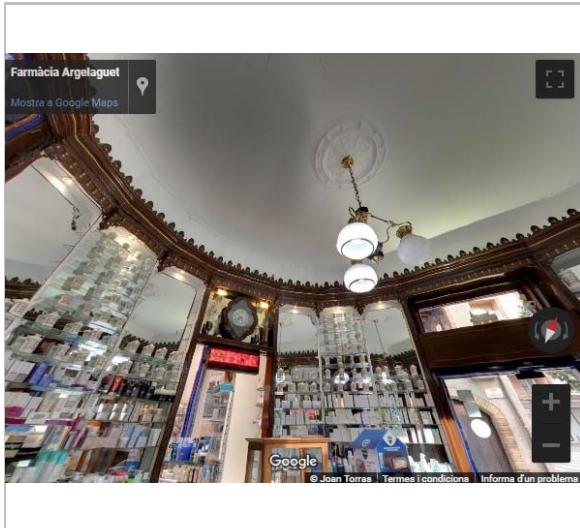
### ALTRES IMATGES



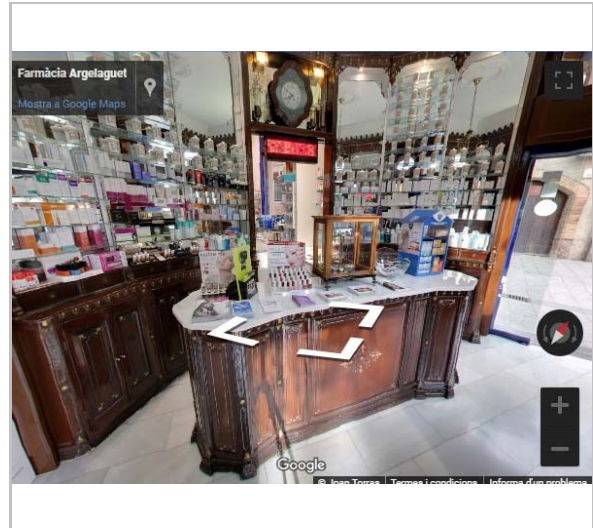
Interior 1  
Google



Interior 2  
Google



Interior 3  
Google



Interior 4  
Google



Cases amb la farmàcia  
Desconegut. 1983



Cases amb la farmàcia  
Desconegut. 2009



## Ferreteria Sabadell

AC.04.EA

### DADES BÀSIQUES

Adreça/es Avinguda Barberà, de, 67

Codi INE 187

Coordenades UTM x = 426070 ; y = 4598833

Identificació al plànol Nd1-26

### Dades cadastrals

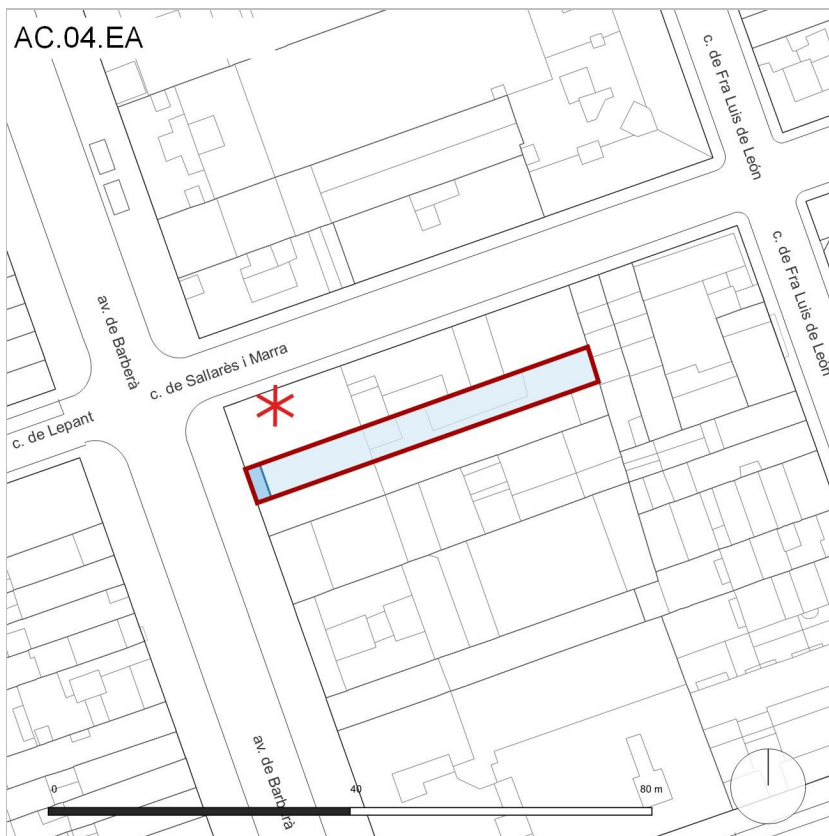
Número

Superfície

Sostre

N. plantes

6290022DF2969H0001HQ



### LLEGENDA

- Límit de bé
- Entorn de protecció

### Categoria de protecció:

- BCIN
- BCIL
- BPU

### Nivell de protecció:

- 1. Integral
- 2. Conservació
- 3. Parcial
- 4. Ambiental
- 5. Documental
- Espais lliures protegits

Plànol normatiu



Fotografia del bé



Emplaçament

## Ferreteria Sabadell

AC.04.EA

### CATALOGACIÓ ANTERIOR

Altres Element emergent

### CATALOGACIÓ

*Tipus de bé* Patrimoni arquitectònic  
*Categoria* BPU  
*Nivell prot.* 3. Parcial  
*Classificació* Elements arquitectònics

### DESCRIPCIÓ DEL BÉ

<i>Tipologia</i>	Comerços Emblemàtics (AC)
<i>Subtipologia</i>	Ferreteria
<i>Estil i Època</i>	Noucentista; Època contemporània. Segle XIX
<i>Cronologia</i>	a.1920
<i>Context</i>	La consolidació de Sabadell com una ciutat pròspera i moderna determina l'aparició de comerços molt remarcables, especialment les farmàcies, que disposen de tot un repertori d'elements i decoracions propis dels estils modernista o noucentista. Generalment se situen en els baixos dels habitatges benestants de renda, en una posició central i, clarament reflectida, en els carrers i places més comercials vinculats també a la centralitat urbana. En aquest cas, però, la situació és més llunyana sobre la perllongació de l'eix comercial de la Rambla.
<i>Elements</i>	Destaca l'estructura que conforma els aparadors i el rètol de l'establiment, totalment sobreposada al parament vertical dels baixos de l'edifici. El treball compositiu i artesà de la fusteria és remarcable i s'ha preservat pràcticament en tota la seva imatge. Es desconeix, però, la situació de l'interior de l'antiga ferreteria per saber el grau de conservació d'altres elements significatius.
<i>Ús actual</i>	Abandonat
<i>Ús original/altres</i>	Ferreteria
<i>Estat conservació</i>	Regular; Tot i l'estat d'abandonament de l'establiment (tancat des de fa temps), l'estructura compositiva i la imatge exterior que presenta el conjunt de l'aparador i rètol és plenament recuperable, mantenint tots els trets formals.
<i>Façanes/Coberta</i>	La façana general de l'edifici es troba en situació deficient i hi ha una xarxa de protecció per evitar la caiguda de possibles parts de l'arrebossat.
<i>Estructura/Interior</i>	Es desconeix l'estat de conservació de l'interior i de les seves estructures originals que, poden o no haver estat modificades en el temps.
<i>Situació de risc</i>	Altres riscos; Abandonament

### RAONS PER A LA CATALOGACIÓ

- Valor històric Bé referent al tractar-se d'un antic establiment comercial que, per la preservació d'uns valors i una imatge, així com per la seva posició forma part del record històric i de la tradició comercial de Sabadell.
- Valor urbanístic Bé interessant per la contribució en la lectura de la formació, evolució i transformació de l'estructura urbana del teixit històric que es manifesta, precisament, a l'avinguda de Barberà.
- Valor arquitectònic/tipològic/artístic Bé referent al tractar-se d'un antic establiment comercial que ha estat preservat, a través d'alguns dels seus elements essencials (rètols, aparadors, mobiliari, decoració), així com per la seva posició urbana.
- Valor sociocultural i etnològic Bé referent en el context sociocultural i etnològic per les característiques representatives i la dimensió social d'aquest establiment o local comercial, que assenyalava un moment destacat en l'evolució del comerç a la ciutat de Sabadell.
- Valor natural/ambiental/paisatgístic Bé interessant per la contribució en la preservació i el manteniment del caràcter harmònic i definidor del paisatge urbà de Sabadell al primer període del segle XX en aquest sector que esdevé continuïtat de la Rambla.

### ÀMBITS DE PROTECCIÓ

*Element/s* NP 3. PARCIAL  
L'establiment a través dels seus elements identificadors expressats en l'exterior: configuració dels aparadors, fusteries i rètol amb les seves parts decoratives que conformen la seva imatge històrica

## Ferreteria Sabadell

AC.04.EA

### NP 5. DOCUMENTAL

La resta

## REGULACIÓ DE LES INTERVENCIIONS

*Tipus d'intervenció* Manteniment i/o Reparació; Restauració; Millora, Remodelació o Rehabilitació sense alterar els valors tipològics del bé

### CRITERIS D'INTERVENCIÓ

És obligatori el manteniment de l'estructura i decoració de la planta baixa, sempre que sigui originària o bé que mantingui l'interès patrimonial (arquitectònic, social, cultural).

Quan es projecti la remodelació o canvi d'ús haurà de restituir-se en cas d'haver estat modificada o clarament distorsionada, la imatge unitària de les obertures al carrer amb tots els seus elements arquitectònics i decoratius originals. El color dels elements de tancament, com la fusteria i persianes, tot i poder preservar els principals trets que el personalitzen, serà harmoniós amb la resta de la façana.

*Façanes/Coberta* Cal mantenir el rètol, les obertures amb les seves fusteries originals així com la disposició i forma dels aparadors.

*Estructura/interior* Es permet la modificació mantenint, però, els elements catalogats.

## INFORMACIÓ COMPLEMENTÀRIA

*Estudi/s patrimonial* FARRÉS i CASADESÚS, Ricard; GORINA i DE TRAVY, Josep Lluís: Estudi patrimonial de l'edifici "Ferreteria Sabadell" situat a l'avinguda de Barberà, 67 de Sabadell. Gorina i Farrés arquitectes SLP. Novembre 2021.

## Ferreteria Sabadell

**AC.04.EA**

### ALTRES IMATGES



*Fotografia del bé  
Google Maps*

## Perfumeria Soley

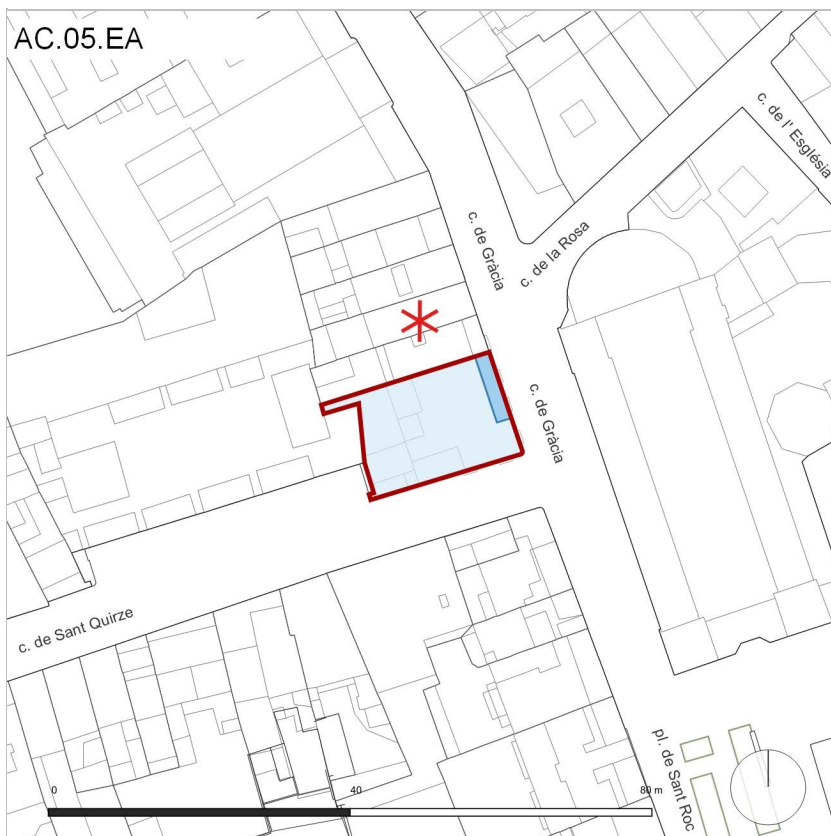
AC.05.EA

### DADES BÀSIQUES

Adreça/es Carrer Gràcia, de, 1-3 Baixos Codi INE 187  
Carrer Sant Quirze, de, s/n

Coordenades UTM x = 425580 ; y = 4599849 Identificació al plànol Nd1-22

Dades cadastrals	Número	Superfície	Sostre	N. plantes
5601014DG2050B0006SK				



Plànol normatiu

### LLEGENDA

- Límit de bé
- Entorn de protecció

### Categoria de protecció:

- BCIN
- BCIL
- BPU

### Nivell de protecció:

- 1. Integral
- 2. Conservació
- 3. Parcial
- 4. Ambiental
- 5. Documental
- Espais lliures protegits



Fotografia del bé



Emplaçament

## Perfumeria Soley

AC.05.EA

### CATALOGACIÓ ANTERIOR

Altres Element emergent

### CATALOGACIÓ

*Tipus de bé* Patrimoni arquitectònic  
*Categoria* BPU  
*Nivell prot.* 3. Parcial  
*Classificació* Elements arquitectònics  
*Altres prot.* V.16.AM Carrer de Gràcia / V.53.AM Carrer de Sant Quirze

### DESCRIPCIÓ DEL BÉ

*Tipologia* Comerços Emblemàtics (AC)  
*Subtipologia* Perfumeria  
*Estil i Època* Racionalisme; Època contemporània. Segle XX  
*Cronologia* a.1930  
*Context* La consolidació de Sabadell com una ciutat pròspera i moderna determina l'aparició de comerços molt remarcables, especialment les farmàcies, que disposen de tot un repertori d'elements i decoracions propis dels estils modernista o noucentista. Generalment se situen en els baixos dels habitatges benestants de renda, en una posició central i, clarament reflectida, en els carrers i places més comercials vinculats també a la centralitat urbana.  
*Elements* Establiment de perfumeria que recull en la seva disposició externa la imatge de marca, en plena integració amb la façana general de l'edifici, tot i assenyalar clarament l'àmbit dels baixos que corresponen a la botiga. Un emmarcament en marbre negre de Marquina, delimita l'àmbit efectiu del conjunt format pels aparadors i el rètol. Resten diferenciades la part vidrada d'aparadors, el fris amb motius al·legòrics i la part superior on es disposa el rètol amb la clàssica tipografia racionalista.  
*Ús actual* Cafeteria  
*Ús original/altres* Perfumeria  
*Estat conservació* Bo  
*Façanes/Coberta* Bon estat general de la façana de l'establiment, dels seus revestiments, així com dels elements decoratius i ornamentals que la configuren.

### RAONS PER A LA CATALOGACIÓ

- Valor històric  
Bé referent al tractar-se d'un antic establiment comercial que, per la preservació d'uns valors i una imatge, així com per la seva posició de centralitat, forma part del record històric i de la tradició comercial de Sabadell.
- Valor urbanístic  
Bé interessant per la contribució en la lectura de la formació, evolució i transformació de l'estructura urbana del teixit històric que es manifesta, precisament, als carrers de Gràcia i de Sant Quirze.
- Valor arquitectònic/tipològic/artístic  
Bé referent al tractar-se d'un antic establiment comercial que ha estat preservat, a través d'alguns dels seus elements essencials (rètols, aparadors, mobiliari, decoració), així com per la seva posició urbana.
- Valor sociocultural i etnològic  
Bé referent en el context sociocultural i etnològic per les característiques representatives i la dimensió social d'aquest establiment o local comercial, que assenyalen un moment destacat en l'evolució del comerç a la ciutat de Sabadell.
- Valor natural/ambiental/paisatgístic  
Bé interessant per la contribució en la preservació i el manteniment del caràcter harmònic i definidor del paisatge urbà de Sabadell al primer període del segle XX en aquest sector del Centre.

### ÀMBITS DE PROTECCIÓ

*Element/s* NP 3. PARCIAL  
Imatge exterior amb la configuració dels aparadors, rètol i emmarcaments

NP 5. DOCUMENTAL  
La resta de l'establiment



## Perfumeria Soley

AC.05.EA

### REGULACIÓ DE LES INTERVENCIÓNS

*Tipus d'intervenció* Manteniment i/o Reparació; Restauració; Remodelació o Rehabilitació sense alterar els valors tipològics del bé; Millora

#### CRITERIS D'INTERVENCIÓ

És obligatori el manteniment de l'estructura i decoració de la planta baixa, sempre que sigui originària o bé que mantingui l'interès patrimonial (arquitectònic, social, cultural).

Quan es projecti la remodelació o canvi d'ús haurà de restituir-se en cas d'haver estat modificada o clarament distorsionada, la imatge unitària de les obertures al carrer amb tots els seus elements arquitectònics i decoratius originals. El color dels elements de tancament, com la fusteria i persianes, tot i poder preservar els principals trets que el personalitzen, serà harmoniós amb la resta de la façana.

*Façanes/Coberta* Cal mantenir el rètol, les obertures amb les seves fusteries originals així com la disposició i forma dels aparadors.

*Estructura/interior* Es permet la modificació mantenint, però, els elements catalogats.

### INFORMACIÓ COMPLEMENTÀRIA

*Informació històrica* Perfumeria fundada l'any 1890 i el 1900 amb seu al Carrer de Gràcia, 3 i 5, de Sabadell. També disposava de serveis de perruqueria.

*Observacions* Ventall publicitari de cartró ovalat, amb el mànec de fusta. Decorat amb el dibuix d'una noia vestida a l'estil anys 1920, amb un petit geni a la mà, sobre un fons vermell. Publicitat a la cara posterior, amb serigrafia blau fosc.

## Perfumeria Soley

AC.05.EA

### ALTRES IMATGES



Fotografia del bé  
Google Maps



Fotografia del bé  
Google Maps



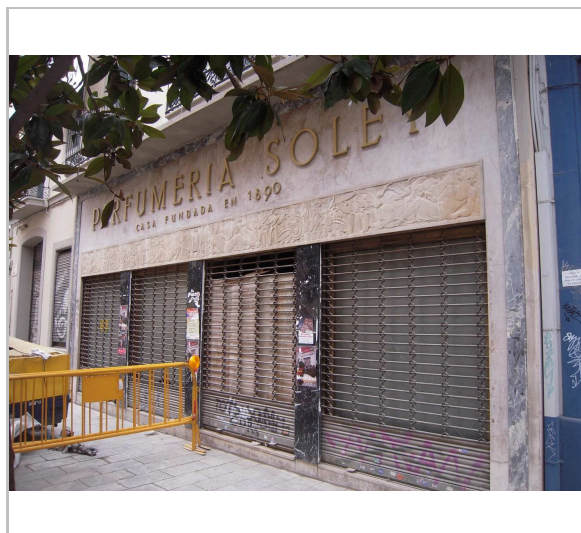
Fotografia del bé  
Google Maps



Ventall publicitari  
Perfumeria Soley 1920



Etiqueta  
Perfumeria Soley 1940



Fotografia del bé  
Equip redactor

## Perfumeria Soley

**AC.05.EA**



*Fotografia del bé  
Equip redactor*

