



PLA ESPECIAL URBANÍSTIC DE PROTECCIÓ DEL PATRIMONI I CATÀLEG DE BÉNS ARQUITECTÒNICS, ARQUEOLÒGICS I AMBIENTALS DE SABADELL (PEPS)

PE-131



C. CATÀLEG

1. Patrimoni arquitectònic (Volum 6/15)

06. ARQUITECTURA DE DEFENSA (AD)

Béns Arquitectònics. Elements i conjunts arquitectònics (EA i CA)

06. ARQUITECTURA DE DEFENSA (AD)

CODI	Nom
AD.01.EA	Muralla de Sabadell
AD.02.EA	Conjunt de l'antiga caserna de la Guàrdia Civil
AD.03.EA	Arsenal i polvorí de l'aeroport de Sabadell
AD.04.EA	Refugi antiaeri del carrer de Caresmar
AD.05.EA	Refugi antiaeri N.1 del carrer de Buxeda
AD.06.EA	Refugi antiaeri núm. 1 de l'institut Pau Vila

Muralla de Sabadell

AD.01.EA

DADES BÀSIQUES

Adreça/es Centre històric de la ciutat
Emplaçaments variis

Codi INE 187

Coordenades UTM x = vàries ; y = vàries Identificació al plànol Nd1-22

Dades cadastrals	Número	Superfície	Sostre	N. plantes
	5705608DG2050B			
	5705613DG2050B			
	5705617DG2050B			
	5702014DG2050B			
	5702039DG2050B			



Plànol normatiu

LLEENDA

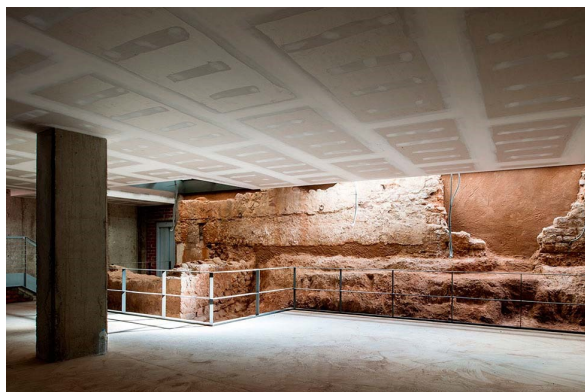
- Límit de bé
- Entorn de protecció

Categoria de protecció:

- BCIN
- BCIL
- BPU

Nivell de protecció:

- 1. Integral
- 2. Conservació
- 3. Parcial
- 4. Ambiental
- 5. Documental
- Espais lliures protegits



Fotografia del bé



Emplaçament

Muralla de Sabadell

AD.01.EA

CATALOGACIÓ ANTERIOR

<i>Tipus de bé</i>	Patrimoni arquitectònic
<i>Categoria</i>	BCIN
<i>Nivell prot.</i>	Global
<i>Nº reg/cat.</i>	GC Rg. 4255 (MH-ZA) / P. 10.42

CATALOGACIÓ

<i>Tipus de bé</i>	Patrimoni arquitectònic
<i>Categoria</i>	BCIN
<i>Nivell prot.</i>	1. Integral
<i>Classificació</i>	Elements arquitectònics
<i>Nº reg.</i>	GC Reg. 4255 (MH-ZA)
<i>Altres prot.</i>	JA.02.BARP Jaciment Arqueològic de la Muralla de Sabadell / AEA.49.BARP Centre històric

DESCRIPCIÓ DEL BÉ

<i>Tipologia</i>	Arquitectura de Defensa (AD)
<i>Subtipologia</i>	Muralla
<i>Estil i Època</i>	Arquitectura popular - tradicional; Època medieval. Baixa Edat Mitjana (Segles XIII-XV)
<i>Cronologia</i>	Segles XIV-XV
<i>Autor/promotor</i>	Desconegut
<i>Context</i>	<p>Després dels darrers 28 anys d'excavacions arqueològiques urbanes en el nucli històric de Sabadell, en diferents intervencions s'han pogut documentar les restes del perímetre defensiu que protegia la vila baixmedieval de Sabadell en els segles XIV-XV, configurat per diferents panys de mur defensiu (muralla, bestorres) i trams de fossat també defensiu, i d'alguns dels portals d'accés a la vila emmurallada. Alguns d'aquests trams de la muralla, del fossat i dels portals defensius es conserven in situ en diferents punts del nucli antic, alguns coberts de forma temporal o definitiva, altres consolidats i visibles, altres pendents de ser consolidats.</p> <p>Fins al moment s'han pogut individualitzar els següents punts que han de ser protegits específicament: Plaça de Sant Roc, Antic Casal de l'Estudi, Carrer de les Valls 11, Via de Massagué 16-22, Raval de Dins 21-27, Via de Massagué 6-8, Carrer de Sant Joan 12 i Casa Duran.</p>
<i>Elements</i>	<p>La vila medieval de Sabadell, entre els segles XIV i XV, estava protegida per una muralla i un fossat defensius. A l'interior de l'establiment es conserva en un estat excepcional un pany d'aquesta muralla baixmedieval, el qual fa més de 10 metres de llargada i 4,5 metres d'alçada vista.</p> <p>Aquesta construcció defensiva té una base de pedra d'uns 2 metres d'alçada i a sobre un parament de tàpia, amb un acabat arrebossat (avui desaparegut) i sobre el qual calia fer-hi tasques de manteniment de forma regular.</p> <p>Els sondejos arqueològics que s'hi varen fer al subsòl, l'any 2002, van permetre documentar, a una fondària de 2,5 m, les restes de la fonamentació d'una possible bestorre defensiva del segle XIV, i també una part del fossat, folrat en part per un parament de còdols. Aquestes restes es conserven degudament cobertes i tapades.</p> <p>Davant d'aquesta part de la muralla, a l'altra banda de l'actual carrer de Gràcia, hi havia l'antic barri de la Borromera, citat en documents des del segle XII. Al costat meridional s'aixecava una de les portes de la muralla, el portal d'en Salvany, el qual va ser enderrocat en el segle XVIII.</p>
<i>Ús actual</i>	Trams de Muralla
<i>Ús original/altres</i>	Muralla de la ciutat
<i>Estat conservació</i>	Bo; Si agafem el tram de la prospecció arqueològica realitzada al carrer de les Valls amb el carrer de Jesús, en la que va aparèixer l'antiga muralla i la base de la bastorre i que són visibles des del soterrani de l'edifici de Can Catau, podem afirmar que l'estat de conservació de la muralla és molt bó.
<i>Façanes/Coberta</i>	Els paraments de la muralla s'identifiquen i es reconeixen perfectament i la intervenció realitzada per facilitar la seva contemplació és molt correcte, senzilla i entenedora.

Muralla de Sabadell

AD.01.EA

RAONS PER A LA CATALOGACIÓ

- Valor històric
Infraestructura referent en el context de la història sabadellenca per la seva representativitat en la lectura d'una època i la configuració d'un recinte que permet descobrir i interpretar el passat i la història de la ciutat.
- Valor arqueològic i paleontològic
Conjunt referent, declarat BCIN i que forma part d'una Àrea d'Expectativa Arqueològica i/o Paleontològica que cal preservar en tota la seva dimensió. Qualsevol treball que afecti el subsol es regirà per la normativa vigent.
- Valor urbanístic
Conjunt interessant per la contribució en la lectura de la formació, evolució i transformació de l'estructura urbana i l'evolució posterior de la ciutat de Sabadell.
- Valor arquitectònic/tipològic/artístic
Conjunt d'especial interès arquitectònic, el valor del qual resideix principalment en la seva estructura tipològica característica, el sistema constructiu derivat de l'arquitectura defensiva i els sistemes tradicionals aplicats a aquesta finalitat.
- Valor sociocultural i etnològic
Conjunt referent en el context sociocultural i etnològic de Sabadell per les seves característiques representatives, especialment en la tradició, record i pedagogia en la formació de la ciutat.

ÀMBITS DE PROTECCIÓ

Element/s Conjunt de la Muralla de Sabadell

Entorn de protecció L'entorn ve delimitat segons els criteris adoptats pel Departament de Cultura de la Generalitat de Catalunya.

REGULACIÓ DE LES INTERVENCIIONS

Tipus d'intervenció Per la seva condició de Bé Cultural d'Interès Nacional (BCIN), la regulació de totes les intervencions que s'han de portar a terme sobre aquest bé és competència del Departament de Cultura de la Generalitat de Catalunya. Requereix una tramitació, preceptiva i vinculant, a través de la Comissió Territorial de Patrimoni Cultural.

CRITERI GENERAL DE PROTECCIÓ (BCIN)

Conservar amb mètodes propis de la restauració adequada.

L'element s'acull al que estableixi el Departament de Cultura, en tractar-se d'un BCIN. Totes les intervencions sobre aquest bé estan regulades pel Departament de Cultura de la Generalitat de Catalunya.

INFORMACIÓ COMPLEMENTÀRIA

Informació històrica El traçat de les muralles està determinat pels actuals carrers de Gràcia, que té aquest nom pel portal que hi havia al capdamunt, per on sortia el camí de Terrassa, on hi havia una imatge de la Mare de Déu de Gràcia, plaça de Sant Roc, on hi havia un altre portal, per on entrava el camí de Sant Cugat del Vallès, on hi havia una capelleta amb una imatge de sant Roc amb el gos, carrer de Sant Antoni Maria Claret, on hi havia el portal de Barcelona, carrer de Sant Joan, on hi havia el portal de Granollers, carrer del Doctor Puig, on es trobava el portal de Caldes de Montbui, a l'angle nord-est de la vila murallada, carrer de la Salut, raval de Fora, carrer de la Mare de Déu de les Neus, on hi havia el portal de Manresa, amb una imatge de la Mare de Déu d'Europa, més tard substituïda per la Mare de Déu de les Neus, via de Massagué, cantonada nord-oest de la plaça de l'Àngel, carrer dels Valls, que deu el seu nom al fossar –vall– de la muralla, plaça del Pi-pi i carrer de Gràcia.

Bibliografia Ajuntament de Sabadell - Museu d'Història de Sabadell (MHS)

MATAS, O. – ROIG, J. (2007): "La intervenció arqueològica a la via Massagué, 6 – 8: noves aportacions al coneixement del sistema defensiu baixmedieval de la vila de Sabadell i un nou centre terrisser d'època moderna" a Actes III Congrés d'Arqueologia Medieval i Moderna a Catalunya. 18 al 21 de maig de 2006, Acram, Sabadell, Vol.1, p. 192 – 206. ARRAGO, S.L. Excavació.

Actuacions finca En el mes de febrer de 2012, les obres de construcció en un solar privat han deixat al descobert restes de l'antiga muralla medieval de Sabadell (Vallès Occidental). Aquesta troballa aporta noves dades sobre el seu traçat original. A la zona, situada al carrer de les

Muralla de Sabadell

AD.01.EA

Valls, també es van descobrir una de les torres adossades a la muralla, així com altres elements de la ciutat medieval com un carrer desaparegut, el fossat, alguns habitatges i monedes del segle XIII corresponents a l'època de Jaume I.

La importància d'aquesta troballa rau en el fet que permet observar com es construïa a la ciutat medieval i com s'empraven aquestes edificacions. Tot això queda recollit en un espai relativament petit (uns 800 metres quadrats), que ha estat habilitat sota la supervisió del director de l'Arxiu Històric i del Museu d'Història de Sabadell, Joan Comasòlivas.

La descoberta s'havia produït de manera accidental durant la demolició d'una casa de principis del segle XX. Ara, les restes medievals, la muralla i la torre seran declarades béns culturals d'interès nacional.

Observacions

INTERVENCIIONS: Setembre 2011 – març 2012, desembre 2012 – febrer 2013, abril – juliol 2014.

Excavació C/ Les Valls, 11 (Sabadell, Vallès Occ.)

LV11-vg2013-0120

Excavació del fossat (s. XIV) del C/ Les Valls, 11 (Sabadell, Vallès Occ.)

Bestorre C/ Les Valls, 11 (Sabadell)

Bestorre (s. XIV – XV) del C/ Les Valls, 11 (Sabadell).

L'excavació arqueològica ha permès documentar nombroses restes des d'època baix medieval fins a Època contemporània. S'ha localitzat part de la muralla de Sabadell, juntament a una torre o bestorre, i el fossat (s. XIV – XV) que conserva íntegrament el seu perfil.

D'Època moderna (s. XVI – XVIII) es van localitzar restes dels habitatges ubicats a dins del clos emmurallat i un segon tram de muralla.

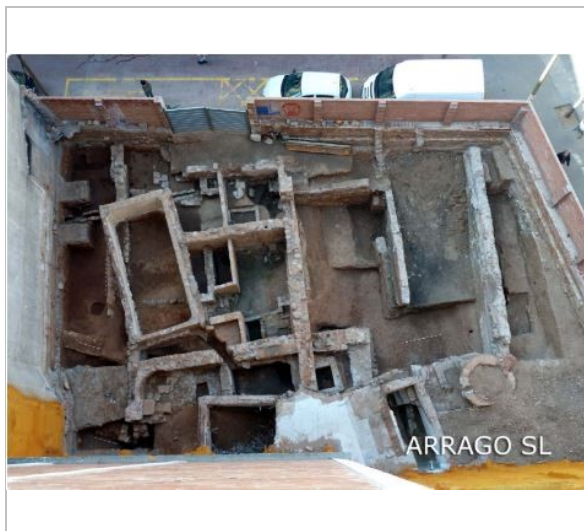
D'Època contemporània (s. XIX) va ser possible localitzar la caldereria de Vicenç Ros. Aquest taller preindustrial estava situat a l'espai entre la muralla medieval ja refeta i transformada, i la nova construcció de tanca perimetral nord, aixecada a finals de l'època moderna.

I dels anys 1922-1960 van documentar-se les restes de La casa Franquesa. L'estudi històric-arquitectònic d'aquest casal s'ha dut a terme per l'arqueòleg historiador Albert Roig.

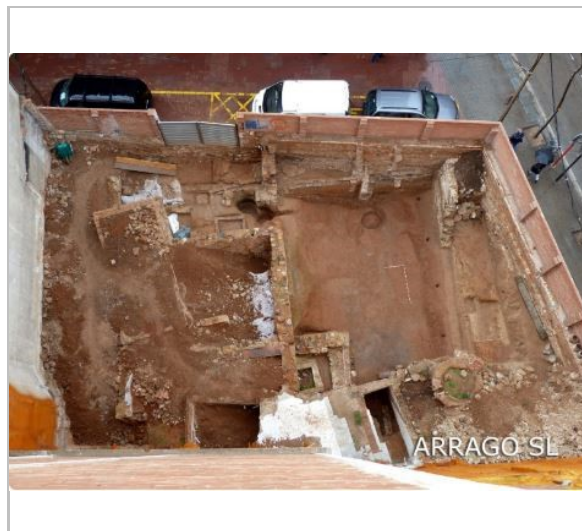
Muralla de Sabadell

AD.01.EA

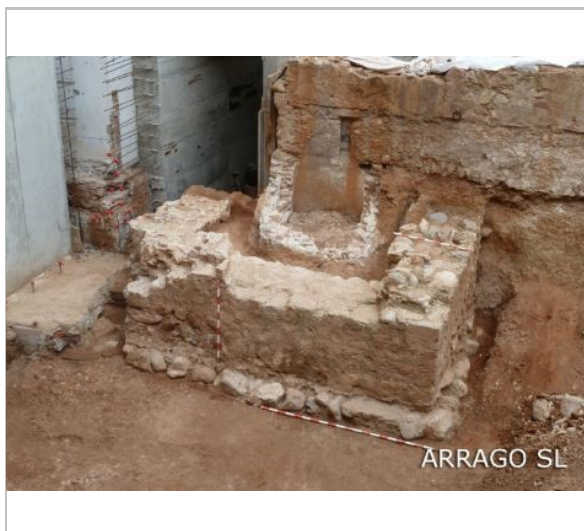
ALTRES IMATGES



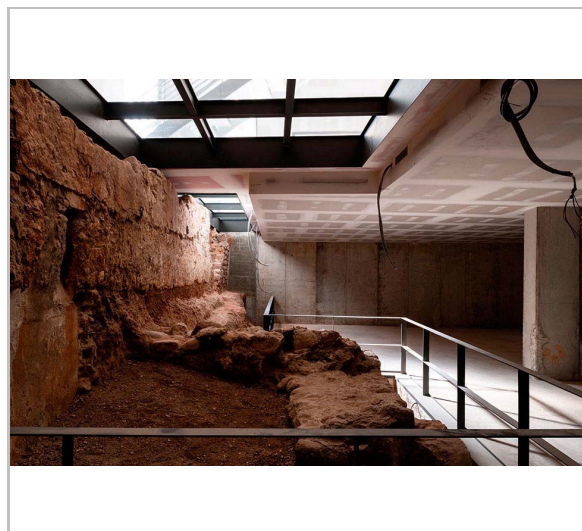
*Excavació
ARRAGO, S.L.*



*Excavació al fossat (s.XIV) c. Les Valls, 11
ARRAGO, S.L.*



*Bestorre (s. XIV – XV)
ARRAGO, S.L.*



*Imatge del bé
Web*



Conjunt de l'antiga caserna de la Guàrdia Civil

AD.02.EA

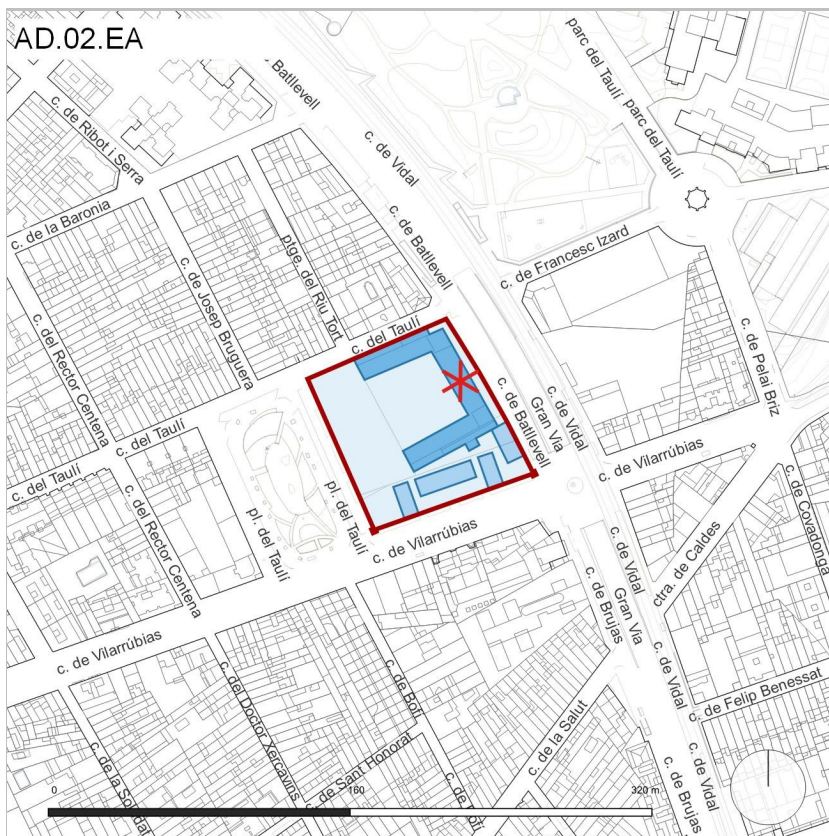
DADES BÀSIQUES

Adreça/es Carrer Batllevell, de, 18
Carrer Vilarrúbias, de, 145
Carrer Taulí, del, 122
Plaça Taulí, del, 5

Codi INE 187

Coordenades UTM x = 425892 ; y = 4600656 **Identificació al plànol** Nd1-17

Dades cadastrals	Número	Superfície	Sostre	N. plantes
6009001DG2060B0001KJ		3.977	3.874	PB+3



Plànol normatiu

LLEGENDA

- Límit de bé
- Entorn de protecció

Categoria de protecció:

- BCIN
- BCIL
- BPU

Nivell de protecció:

- 1. Integral
- 2. Conservació
- 3. Parcial
- 4. Ambiental
- 5. Documental
- Espais lliures protegits



Fotografia del bé



Emplaçament

Conjunt de l'antiga caserna de la Guàrdia Civil

AD.02.EA

CATALOGACIÓ ANTERIOR

<i>Tipus de bé</i>	Patrimoni arquitectònic
<i>Categoria</i>	Altres béns
<i>Nivell prot.</i>	Documental
<i>Nº reg/cat.</i>	PEPBAMAS 9.50

CATALOGACIÓ

<i>Tipus de bé</i>	Patrimoni arquitectònic
<i>Categoria</i>	BPU
<i>Nivell prot.</i>	2. Conservació
<i>Classificació</i>	Elements arquitectònics

DESCRIPCIÓ DEL BÉ

<i>Tipologia</i>	Arquitectura de Defensa (AD)
<i>Subtipologia</i>	Caserna
<i>Estil i Època</i>	Academicisme; Època contemporània. Segle XX
<i>Cronologia</i>	1911
<i>Autor/promotor</i>	Batllevell i Arús, Juli
<i>Context</i>	Antiga caserna de la Guàrdia Civil situada al costat de la Gran Via.
<i>Elements</i>	Conjunt d'edificacions que ocupa tota l'illa formada per la Gran Via, carrer de Vilarrúbias, plaça del Taulí i carrer del Taulí. El conjunt està format per uns blocs construïts posteriorment destinats als habitatges dels guàrdies civils i pel recinte on hi ha les dependències de la caserna, disposades entorn d'un pati interior.

Les façanes dels blocs destinats a habitatges estan formades per una base que correspon a la planta baixa, les plantes pis, i el coronament de la façana, amb uns merlets situats a les cantonades, que són la continuació de les franges verticals de pedra. La planta baixa, es diferencia a través del revestiment de carreus de pedra amb cornisa a la part superior. Les plantes pis, composta amb un únic tipus de finestra, es revesteix amb obra vista de color vermellós que contrasta amb franges verticals de pedra i amb els emmarcaments de les finestres també de pedra. L'última planta se separa de la resta amb una línia d'imposta. La composició de les façanes dels blocs d'habitatges es realitza a partir d'uns eixos verticals que corresponen a les obertures.

Les façanes de la caserna pròpiament dita actualment han sofert algunes modificacions tot i que encara es percep un cert estil "medievalitzat" en la composició d'algunes parts.

La coberta dels blocs d'habitatges és inclinada a quatre aigües amb acabada amb teules àrabs.

La coberta dels edificis de la caserna és a dues aigües acabada amb plaques de fibrociment.

<i>Ús actual</i>	En desús
<i>Ús original/altres</i>	Militar
<i>Estat conservació</i>	Bo
<i>Façanes/Coberta</i>	Bon estat general dels paraments verticals, tant dels seus revestiments, així com dels elements que la configuren. S'estima un bon estat general de la coberta a través de la imatge expressada en la visió parcial del bé.
<i>Estructura/Interior</i>	Atesa la claredat tipològica d'aquestes construccions, encara que no ha estat visitades interiorment, tot fa indicar un manteniment correcte de l'estructura principal i distributiva dels edificis.

RAONS PER A LA CATALOGACIÓ

- Valor històric
Conjunt referent en el context de la història sabadellenca per la seva representativitat en la lectura d'una època amb la disposició de casernes i altres equipaments a la ciutat.
- Valor urbanístic
Conjunt interessant per la contribució en la lectura de la formació, evolució i transformació de l'estructura urbana de l'exemple de Sabadell.
- Valor arquitectònic/tipològic/artístic
El valor principal recau en l'ordenació de les edificacions que conformen el conjunt seguint un model concret per aquestes dotacions.

Conjunt de l'antiga caserna de la Guàrdia Civil

AD.02.EA

- | | |
|--|---|
| <input checked="" type="checkbox"/> Valor sociocultural i etnològic | Bé referent en el context sociocultural i etnològic de Sabadell per les característiques representatives associada a la repressió en els períodes dictatorials. |
| <input checked="" type="checkbox"/> Valor natural/ambiental/paisatgístic | El conjunt conforma un paisatge molt identificat en la memòria urbana de Sabadell. |

ÀMBITS DE PROTECCIÓ

<i>Element/s</i>	NP 2. CONSERVACIÓ Edificacions que conformen les tres ales del pati (caserna)
	NP 3. PARCIAL Resta de les edificacions (blocs). Estructura tipològica essencial determinada per: - Façanes - Posició dels forjats
	NP 5. DOCUMENTAL Espais lliures

REGULACIÓ DE LES INTERVENCIIONS

<i>Tipus d'intervenció</i>	Manteniment i/o Reparació; Consolidació; Reforma, Millora, Remodelació o Rehabilitació (eliminació parts contràries al bé patrimonial) sense alterar els valors tipològics del bé; Restauració; Reconstrucció i Reproducció (parts o elements artístics i/o ornamentals necessaris per a la comprensió del bé)
	CRITERIS D'INTERVENCIÓ Caserna: Conservar amb mètodes propis de la restauració adequada.
<i>Façanes/Coberta</i>	Blocs: Restauració tipològica adequada a fi de preservar i revaloritzar les parts protegides. Posar en relleu la tipologia i la composició de les façanes, el ritme, la proporció i forma de les obertures i els tancaments, amb la totalitat dels elements ornamentals i decoratius originals, si s'escau, que les configuren.
<i>Estructura/interior</i>	Caserna: No es permet l'enderroc de les estructures referents en els seus valors tipològics com forjats, caixes d'escala, etc., excepte de les parts contràries al bé patrimonial i cossos afegits i/o volums disconformes.

INFORMACIÓ COMPLEMENTÀRIA

<i>Informació històrica</i>	La Caserna de Sabadell va ser construït el 1911 per l'arquitecte Juli Batllell per encàrrec de l'Ajuntament de Sabadell, amb l'objectiu d'incrementar la presència de la Guàrdia Civil a la ciutat. Des de 1999 és de titularitat municipal. Des de juny de 2017 l'edifici està ocupat per un col·lectiu autogestionat.
<i>Bibliografia</i>	Santamaria, Antonio. «Història de Sabadell: La caserna de la Guàrdia Civil (1910-1913) iSabadell» (en ca). isabadell, 10-01-2016. [Consulta: 11 maig 2017]. CASAMARTINA, Josep: Juli Batllell, un gaudinià oblidat. Fundació Gas Natural: 2011.

Conjunt de l'antiga caserna de la Guàrdia Civil

AD.02.EA

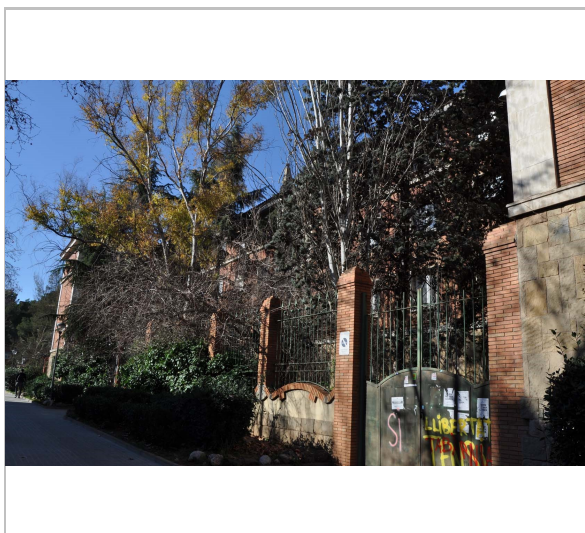
ALTRES IMATGES



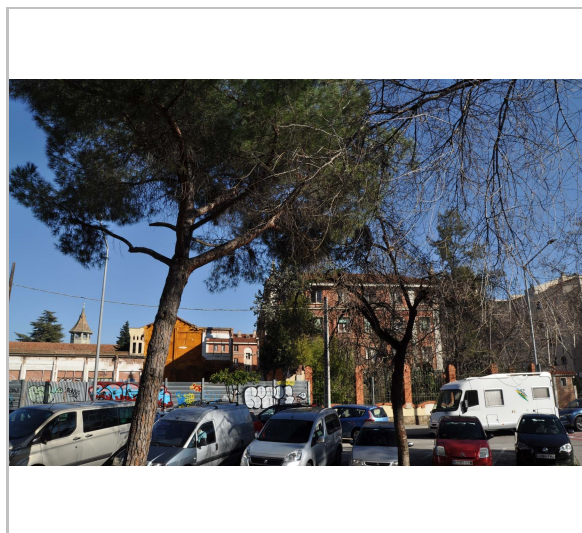
Fotografia del bé
Equip redactor



Fotografia del bé
Equip redactor



Fotografia del bé
Equip redactor



Fotografia del bé
Equip redactor



La caserna al carrer de Vilarrúbias mig urbanitzar
Gravat en relleu de Joaquim Mumbrú (1920 aprox.)

Arsenal i polvorí de l'aeroport de Sabadell

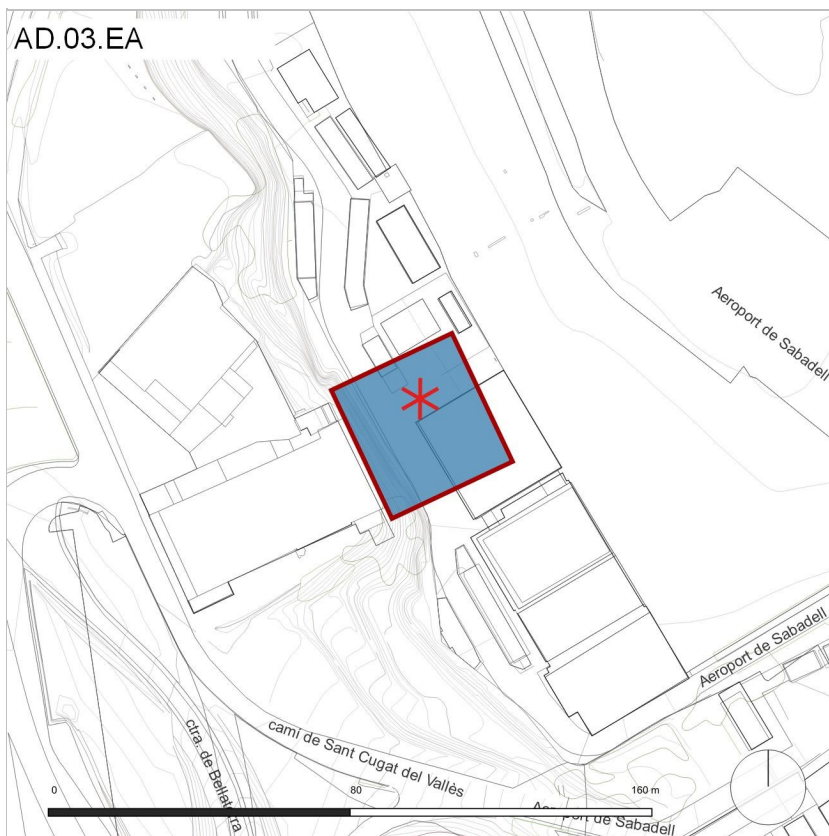
AD.03.EA

DADES BÀSIQUES

Adreça/es Camí Sant Cugat del Vallès, de, 5 Aeroport de Sabadell Codi INE 187

Coordenades UTM x = 424890 ; y = 4597043 Identificació al plànol Nd1-29

Dades cadastrals	Número	Superfície	Sostre	N. plantes
	5447028DG2054D			



Plànol normatiu

LLEGENDA

- Límit de bé
- Entorn de protecció

Categoria de protecció:

- BCIN
- BCIL
- BPU

Nivell de protecció:

- 1. Integral
- 2. Conservació
- 3. Parcial
- 4. Ambiental
- 5. Documental
- Espais lliures protegits



Fotografia del bé



Emplaçament

Arsenal i polvorí de l'aeroport de Sabadell

AD.03.EA

CATALOGACIÓ ANTERIOR

<i>Tipus de bé</i>	Patrimoni arquitectònic
<i>Categoria</i>	Altres béns
<i>Nivell prot.</i>	Parcial
<i>Nº reg/cat.</i>	PEPBAMAS 10.28

CATALOGACIÓ

<i>Tipus de bé</i>	Patrimoni arquitectònic
<i>Categoria</i>	BPU
<i>Nivell prot.</i>	1. Integral
<i>Classificació</i>	Elements arquitectònics
<i>Altres prot.</i>	02.BSE Refugis antiaeri i Arsenal i Polvorí

DESCRIPCIÓ DEL BÉ

<i>Tipologia</i>	Arquitectura de Defensa (AD)
<i>Subtipologia</i>	Arsenal i polvorí
<i>Estil i Època</i>	Defensiu en formigó; Època contemporània. Segle XX
<i>Cronologia</i>	1936-37
<i>Autor/promotor</i>	Desconegut / Exèrcit republicà - Generalitat de Catalunya
<i>Context</i>	El conjunt es troba dins l'aeròdrom de Sabadell. L'actual aeroport de Sabadell encara ocupa bona part de la superfície original que tenia el camp d'aviació durant la Guerra Civil, amb l'excepció dels desapareguts terrenys situats a l'extrem nord i que formaven part de la finca de la masia de Can Torres del Pla, ara polígon sud-oest de Sabadell.
<i>Elements</i>	Punt del memorial democràtic. Túnel sota un talús.

Entre els anys 1936 i 1937, a l'aeròdrom de Sabadell, inaugurat l'any 1934 sota l'empara de l'Ajuntament de la Segona República, s'hi va excavar un arsenal i polvorí que es troba localitzat a la part baixa del talús oest de l'aeroport de Sabadell, just en els terrenys on avui s'aixequen les instal·lacions del Club de Tir Sabadell.

L'Arsenal i polvorí té una planta en forma d'U i té dues entrades orientades a ponent. Cadascuna d'aquestes entrades encara conserva les portes blindades que permetien el tancament hermètic de la construcció. Les entrades donen pas a un vestíbul, el qual dóna accés a les dues galeries principals i a una tercera que les uneix, en sentit nord-sud, per la part del fons. El recorregut total és de 112 m, a una profunditat de 14 m sota el nivell del camp de vol de l'aeroport actual.

Les dues galeries principals, orientades d'oest a est, estan construïdes en paral·lel i separades per una distància de 32 m, tenen una amplada de 2,25 m i una alçada de 3,45 m. La galeria nord fa 42 m de llargada; la sud en fa 37. La galeria del fons que les uneix fa 33 m de llargada i és més estreta (1,5 m) i baixa (2 m); aquesta galeria té una part central més ampla (3 m), de 9 m de llargada. A les parets de les galeries principals encara es conserven traces de l'antic enllumenat i una sèrie d'encaixos alineats a mitja alçada que fan pensar en un sistema de prestatges mòbils en funció de les necessitats d'emmagatzematge i d'ús del refugi; a terra també s'ha documentat algun registre de desguàs.

La major part del polvorí està construït amb formigó, però els sostres de les galeries estan acabats amb volta cilíndrica obrada amb maons disposats a plec de llibre. Les parets de les galeries són de secció lleugerament ovalada. Molt probablement, per les seves grans dimensions, per algunes de les seves característiques constructives.

<i>Ús actual</i>	En desús
<i>Ús original/altres</i>	Arsenal i polvorí
<i>Estat conservació</i>	Bo; L'accés i la imatge externa del bé, es troben en estat regular per causes dels regalims d'aigua de pluja que han afectat l'estructura vista de formigó.
<i>Façanes/Coberta</i>	La imatge externa presenta patologies lleus, sense perill d'altres afectacions derivades.
<i>Estructura/Interior</i>	Atesa la claredat tipològica d'aquesta construcció, encara que no ha estat visitada interiorment, per les imatges tot fa indicar un manteniment correcte de l'estructura principal i distributiva del polvorí.

RAONS PER A LA CATALOGACIÓ

Arsenal i polvorí de l'aeroport de Sabadell

AD.03.EA

- Valor històric Infraestructura referent en el context de la història sabadellenca per la seva representativitat en la lectura d'una època, la Guerra Civil (1936-39) amb la presència d'elements significatius en la història de la ciutat.
- Valor arquitectònic/tipològic/artístic Bé singular, el valor del qual resideix principalment en la seva estructura tipològica característica i el seu disseny amb un sistema constructiu derivat dels manuals pràctics per aquestes construccions concretes.
- Valor sociocultural i etnològic Bé referent en el context sociocultural i etnològic de Sabadell per les característiques representatives i la dimensió social que significaren els Refugis de la Guerra Civil de 1936-39 a la ciutat, en el record i la memòria.

ÀMBITS DE PROTECCIÓ

Element/s Estructura interior que conforma l'espai original.

REGULACIÓ DE LES INTERVENCIIONS

Tipus d'intervenció Manteniment i/o Reparació; Consolidació; Reforma, Millora, Remodelació o Rehabilitació (eliminació parts contràries al bé patrimonial) sense alterar els valors tipològics del bé; Restauració; Reconstrucció i Reproducció (parts o elements artístics i/o ornamentals necessaris per a la comprensió del bé)

CRITERIS D'INTERVENCIÓ

Conservar amb mètodes propis de la restauració adequada.

Externament es poden portar a terme actuacions que millorin i dignifiquen la seva imatge i permetin posar en relleu els valors tipològics, històrics i socials d'aquest bé. Es podran condicionar, si s'escau, les mesures necessàries per afavorir la seva accessibilitat i coneixement.

INFORMACIÓ COMPLEMENTÀRIA

Informació històrica La defensa antifeixista a Sabadell, en el decurs de la Guerra Civil (1936-1939), és present en diversos indrets de la ciutat. Així, en les instal·lacions de l'actual Aeroport de Sabadell es conserva un arsenal i polvorí subterrani de la Guerra Civil, únic al país, que forma part de la Xarxa d'Espais de Memòria del Memorial Democràtic de la Generalitat de Catalunya. Al nucli urbà de Sabadell també es conserven altres edificis i construccions subterrànies relacionades amb el tema de la indústria aeronàutica i de la protecció de la població civil davant dels bombardejos aeris: la fàbrica Baygual i Llonch (on s'hi construïren avions Polikarpov I-15, els xatos), els refugis antiaeris dels carrers de Caresmar i de Buxeda, i el refugi antiaeri de l'Institut Pau Vila. Com a nota anecdòtica, més que no pas històrica, que ja s'ha explicat als apartats anteriors. Podem dir que un dels darrers usos d'aquest polvorí (galeries sud i est) ha estat, entre els anys 1960 i 1980, per al conreu de xampinyons, ateses les condicions òptimes d'humitat i temperatura que ofería aquesta construcció subterrània. Això ha deixat una forta empremta d'estructures constructives i d'elements afegits que no deixen de tenir el seu interès històric i la seva lògica funcional: ferros clavats a les parets i filferros a manera de prestatges per a les caixes dels planters (tres rengles), dipòsits d'aigua, sistema de ventilació, instal·lació elèctrica, cobert i sanitaris del xampinyoner a l'exterior de l'entrada sud... Per altra banda, la galeria nord del polvorí s'utilitza, des de mitjans anys 80, com a magatzem d'eines i altres materials del Club de Tir.

L'aeròdrom de Sabadell va ser un enclavament estratègic com a base aèria permanent del 2n sector de la 3a regió de les Forces Aèries Republicanes, on operaven els caces Polikarpov I-15 (els xatos). En aquest sentit, va tenir un paper important durant la guerra, sobretot a partir de 1938, i va ser un dels pocs camps catalans amb operativitat nocturna. El camp de vol també fou utilitzat com a centre de formació per a pilots i com a camp de proves per als avions fabricats a la ciutat. En definitiva, la seva existència dóna sentit a moltes de les construccions de defensa antiaèria de caràcter militar que s'han pogut documentar a Sabadell.

En tot el seu perímetre s'hi van construir refugis antiaeris subterrànies, com era habitual en aquest tipus d'instal·lacions que es van desplegar pel territori català entre els anys 1937 i 1939. Igualment, com es produeix en el cas de Sabadell, s'hi van construir polvorins per a

Arsenal i polvorí de l'aeroport de Sabadell

AD.03.EA

l'emmagatzematge de bidons de benzina, oli, bombes i altre armament i munició.

Al camp d'aviació de Sabadell s'hi van construir un total de 10 refugis, tal com consta en un document de l'any 1939 elaborat per les tropes franquistes quan van ocupar aquestes instal·lacions. D'aquests deu refugis s'ha conservat el número 1 (el polvorí) i el refugi número 10. Hi ha indicis per pensar que dels refugis números 5, 6, 7 i 8 es pot conservar bona part de l'estructura original, però encara no s'han pogut localitzar.

Se sap que les obres d'aquests refugis (denominats mines i galeries d'ús especial en els documents) van tenir un cost mínim d'unes 230.000 ptes., només en jornals i sense comptar materials com els de rajoleria, ferreteria, fusteria, ciment, etc. Els diners per pagar aquestes despeses els avançava l'Ajuntament i després en passava comptes amb la Jefatura de Obras de la 3a Región Aérea.

Bibliografia

Les dades documentals sobre la construcció d'aquest arsenal i polvorí i la seva localització s'han trobat en fonts diverses de dos arxius: l'Archivo Histórico del Ejército del Aire / Ministerio de Defensa i l'Arxiu Històric de Sabadell.

La guerra aèria a Catalunya (1936-1939) de David Gesalí i David Íñiguez.

Els espais històrics de la Guerra Civil a Sabadell. Un patrimoni emergent. Genís Ribé (MHS). Arraona. Revista d'Història. Número 32. Sabadell, 2009.

Observacions

Tótem del memorial democràtic a l'exterior.

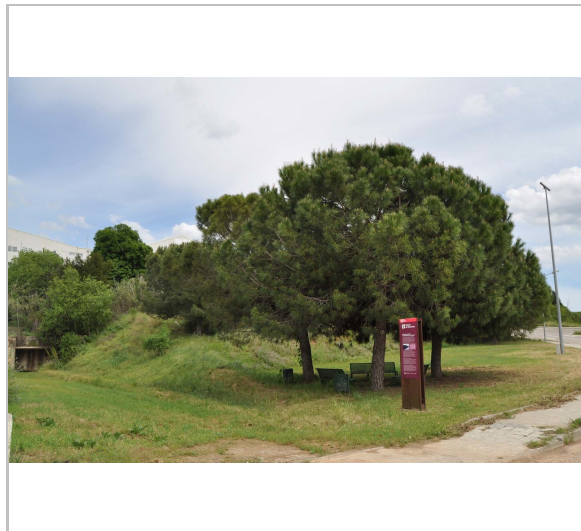
Arsenal i polvorí de l'aeroport de Sabadell

AD.03.EA

ALTRES IMATGES



Fotografia del bé
Equip redactor



Fotografia del bé
Equip redactor



Fotografia del bé
Equip redactor



Refugi antiaeri del carrer de Caresmar

AD.04.EA

DADES BÀSIQUES

Adreça/es Carrer Caresmar, de, 92-104 Codi INE 187

Coordenades UTM x = 424739 ; y = 4599380 Identificació al plànol Nd1-22

Dades cadastrals	Número	Superfície	Sostre	N. plantes
	4696208DF2949G			
	4696211DF2949G			



Plànol normatiu

LLEGENDA

- Límit de bé
- Entorn de protecció

Categoria de protecció:

- BCIN
- BCIL
- BPU

Nivell de protecció:

- 1. Integral
- 2. Conservació
- 3. Parcial
- 4. Ambiental
- 5. Documental
- Espais lliures protegits



Fotografia del bé



Emplaçament

Refugi antiaeri del carrer de Caresmar

AD.04.EA

CATALOGACIÓ ANTERIOR

<i>Tipus de bé</i>	Patrimoni arquitectònic
<i>Categoria</i>	Altres béns
<i>Nivell prot.</i>	Volumètric
<i>Nº reg/cat.</i>	PEPBAMAS 10.29

CATALOGACIÓ

<i>Tipus de bé</i>	Patrimoni arquitectònic
<i>Categoria</i>	BPU
<i>Nivell prot.</i>	2. Conservació
<i>Classificació</i>	Elements arquitectònics
<i>Altres prot.</i>	02.BSE Refugis antiaeris i Arsenal i Polvorí

DESCRIPCIÓ DEL BÉ

<i>Tipologia</i>	Arquitectura de Defensa (AD)
<i>Subtipologia</i>	Refugi antiaeri
<i>Estil i Època</i>	Defensiu en obra de fàbrica; Època contemporània. Segle XX
<i>Cronologia</i>	1936-1938
<i>Autor/promotor</i>	Desconegut / Junta de Defensa Passiva Local. Ajuntament e Sabadell. Generalitat de Catalunya
<i>Context</i>	<p>Els refugis que es localitzen, com a resultat dels processos urbanístics i de la recuperació de la memòria històrica, obligarà a estudiar, en un futur, quines són les millors maneres d'actuar-hi. Amb l'objectiu d'aprofundir en aquests temes i d'avançar en la definició de polítiques d'intervenció patrimonial, l'Ajuntament de Sabadell redactarà les propostes pertinents per dignificar cadascun d'aquests refugis. Situat a prop de la fàbrica Baygual-Llonch on durant la Guerra Civil es construïren avions de combat republicans. El solar on es va construir eren, originalment, uns terrenys erms, a tocar de la fàbrica Baygual i Llonch.</p> <p>Aquestes instal·lacions, que configuraven el Servicio de Aviación y Fabricación 16 (després SAF 3-16), com és lògic, havien de preveure qualsevol possible atac aeri de l'aviació franquista, i d'aquí l'existència d'aquest refugi que es va construir a camp obert i ben a prop de la fàbrica: molt probablement el devien bastir l'any 1937.</p> <p>Passada la guerra, amb el pas del temps es va començar a edificar aquest entorn, amb l'establiment de diferents indústries, tallers i magatzems al damunt del refugi, pràcticament sense afectar-lo. Tan sols se'n van acabar eliminant les casetes exteriors que donaven accés a les escales de baixada al soterrani; se'n modificà puntualment l'estructura i es tapià la part inferior d'un. Durant uns anys també serví com a lloc de conreu de xampinyons.</p>
<i>Elements</i>	<p>El refugi antiaeri de l'Aeronàutica Naval es localitza al sector industrial de Can Feu, al carrer de Caresmar, 92-104, cantonada amb el carrer dels Germans Farguell, sota un conjunt de locals industrials i magatzems.</p> <p>És de planta rectangular, del tipus de galeria reticular (dues galeries longitudinals i tres de transversals) i té dos accessos, l'un a l'extrem nord/nord-oest i l'altre al sud/sud-est, ambdós en forma d'"L".</p> <p>Actualment a aquestes escales que baixen fins als passadissos del refugi s'hi accedeix per uns registres al terra de les naus industrials. Les galeries fan 2 metres d'amplada per 2 metres d'alçada. Ocupa una superfície de 162m² (útils).</p> <p>La construcció està excavada al subsòl, a una profunditat màxima d'11,5 metres (cota del terra del refugi respecte a la cota exterior del carrer) i està revestida totalment d'obra. Les galeries tenen el sostrefet amb maó a plec de llibre.</p> <p>La seva capacitat s'ha calculat a l'entorn de les 324 / 486 persones.</p> <p>Com a elements destacables que es conserven hi ha: els passamans originals de les escales d'accés (de ferro forjat amb treball ornamental als extrems) i la instal·lació elèctrica (línia central de la volta de les galeries). A la galeria transversal sud, a la part central, hi ha una mina d'aigua rebentada que pot ser el motiu de la inundació permanent d'aquest refugi.</p>

Refugi antiaeri del carrer de Caresmar

AD.04.EA

Aquest refugi militar ha restat inèdit per als investigadors d'aquest període fins fa ben poc (2007) i l'ha posat al descobert el Museu d'Història de Sabadell gràcies a la col·laboració d'un dels propietaris (Josep Puig, per mediació de Pere Ribalta), a l'aportació de diversos testimonis orals i a l'interès i la informació recollida per diversos veïns dels barris de Can Feu i de Gràcia (Ramon Esteva, Pere Mañé).

<i>Ús actual</i>	En desús
<i>Ús original/altres</i>	Refugi antiaeri durant la Guerra Civil Espanyola (1936-38)
<i>Estat conservació</i>	Bo; La imatge exterior de la construcció que allotja, en el seu subsòl, el refugi antiaeri no presenta lesions ni patologies greus. El seu estat no posa en risc la preservació del refugi. Tot i això no apareix cap referència externa que identifiqui aquest bé patrimonial.
<i>Façanes/Coberta</i>	Paraments arrebossats amb les característiques deficiències puntuals en els arrebossats de morter per la manca de manteniment.
<i>Estructura/Interior</i>	El seu estat de conservació és excel·lent, encara que es troba inundat en una profunditat mitjana de 50-60 cm. Per aquest motiu, la seva documentació ha estat possible gràcies a la col·laboració de la secció d'espeleologia de la Unió Excursionista de Sabadell, que n'ha fet l'aixecament de plànols i el reportatge fotogràfic (José Ángel Arroyos, Jordi Farriol, Albert Gil i Manel Llenas).

RAONS PER A LA CATALOGACIÓ

<input checked="" type="checkbox"/> Valor històric	Infraestructura referent en el context de la història sabadellenca per la seva representativitat en la lectura d'una època, la Guerra Civil (1936-39) amb la presència d'elements significatius en la història de la ciutat.
<input checked="" type="checkbox"/> Valor arqueològic i paleontològic	Valor significatiu per l'estat de conservació de les estructures originals en un territori en ple desenvolupament i transformació.
<input checked="" type="checkbox"/> Valor arquitectònic/tipològic/artístic	Bé singular, el valor del qual resideix principalment en la seva estructura tipològica característica i el seu disseny amb un sistema constructiu derivat dels manuals pràctics per aquestes construccions concretes.
<input checked="" type="checkbox"/> Valor sociocultural i etnològic	Bé referent en el context sociocultural i etnològic de Sabadell per les característiques representatives i la dimensió social que significaren els Refugis de la Guerra Civil de 1936-39 a la ciutat, en el record i la memòria.

ÀMBITS DE PROTECCIÓ

<i>Element/s</i>	Totalitat de l'àmbit del refugi antiaeri amb les seves característiques tipològiques i els valors associats com a referent d'un sistema constructiu i d'un moment històric i social remarcable.
------------------	---

REGULACIÓ DE LES INTERVENCIIONS

<i>Tipus d'intervenció</i>	Manteniment i/o Reparació; Consolidació; Reforma, Millora, Remodelació o Rehabilitació (eliminació parts contràries al bé patrimonial) sense alterar els valors tipològics del bé; Restauració; Reconstrucció i Reproducció (parts o elements artístics i/o ornamentals necessaris per a la comprensió del bé)
----------------------------	--

CRITERIS D'INTERVENCIÓ

Conservar amb mètodes propis de la restauració adequada.

Es podran condicionar, si s'escau, les mesures necessàries per afavorir la seva accessibilitat i coneixement.

INFORMACIÓ COMPLEMENTÀRIA

<i>Informació històrica</i>	La defensa antifeixista a Sabadell, en el decurs de la Guerra Civil (1936-1939), és present en diversos indrets de la ciutat. Així, en les instal·lacions de l'actual Aeroport de Sabadell es conserva un arsenal i polvorí subterrani de la Guerra Civil, únic al país, que forma part de la Xarxa d'Espais de Memòria del Memorial Democràtic de la Generalitat de Catalunya. Al nucli urbà de Sabadell també es conserven altres edificis i construccions subterrànies relacionades amb el tema de la indústria aeronàutica i de la protecció de la població civil davant dels bombardejos aeris: la fàbrica Baygual i Llonch (on s'hi construïren avions Polikarpov I-15, els xatos), els refugis antiaeris dels carrers de Caresmar i de Buxeda, i el
-----------------------------	--



Refugi antiaeri del carrer de Caresmar

AD.04.EA

refugi antiaeri de l'Institut Pau Vila.

Bibliografia

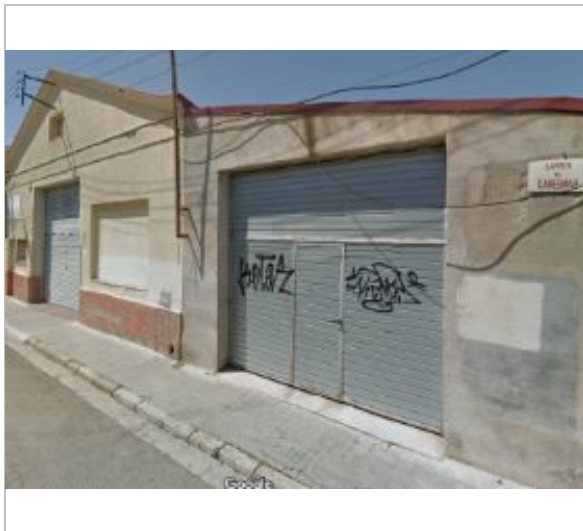
La guerra aèria a Catalunya (1936-1939) de David Gesalí i David Íñiguez.

Els espais històrics de la Guerra Civil a Sabadell. Un patrimoni emergent. Genís Ribé (MHS). Arraona. Revista d'Història. Número 32. Sabadell, 2009.

Refugi antiaeri del carrer de Caresmar

AD.04.EA

ALTRES IMATGES



*Fotografia del bé
Web*



*Fotografia del bé
PEPBAMAS*



Refugi antiaeri N.1 del carrer de Buxeda

AD.05.EA

Altres denominacions Refugi antiaeri del carrer de Tetuán

DADES BÀSIQUES

Adreça/es Carrer Tetuán, de, s/n
Carrer Buxeda, de, 23 Codi INE 187

Coordenades UTM x = 425846 ; y = 4598732 Identificació al plànol Nd1-26

Dades cadastrals	Número	Superfície	Sostre	N. plantes
	6091601DF2969H			



LLEGENDA

- Límit de bé
- Entorn de protecció

Categoria de protecció:

- BCIN
- BCIL
- BPU

Nivell de protecció:

- 1. Integral
- 2. Conservació
- 3. Parcial
- 4. Ambiental
- 5. Documental
- Espais lliures protegits

Plànol normatiu



Fotografia del bé



Emplaçament

Refugi antiaeri N.1 del carrer de Buxeda

AD.05.EA

CATALOGACIÓ ANTERIOR

<i>Tipus de bé</i>	Patrimoni arquitectònic
<i>Categoria</i>	Altres béns
<i>Nivell prot.</i>	Parcial
<i>Nº reg/cat.</i>	PEPBAMAS 10.41

CATALOGACIÓ

<i>Tipus de bé</i>	Patrimoni arquitectònic
<i>Categoria</i>	BPU
<i>Nivell prot.</i>	1. Integral
<i>Classificació</i>	Elements arquitectònics
<i>Altres prot.</i>	02.BSE Refugis antiaeris i Arsenal i Polvorí

DESCRIPCIÓ DEL BÉ

<i>Tipologia</i>	Arquitectura de Defensa (AD)
<i>Subtipologia</i>	Refugi antiaeri
<i>Estil i Època</i>	Defensiu en obra de fàbrica; Època contemporània. Segle XX
<i>Cronologia</i>	Desembre 1937 – 18 gener 1939
<i>Autor/promotor</i>	Desconegut / Junta de Defensa Passiva Local. Ajuntament e Sabadell. Generalitat de Catalunya
<i>Context</i>	<p>Els refugis que es localitzen, com a resultat dels processos urbanístics i de la recuperació de la memòria històrica, obligarà a estudiar, en un futur, quines són les millors maneres d'actuar-hi. Amb l'objectiu d'aprofundir en aquests temes i d'avançar en la definició de polítiques d'intervenció patrimonial, l'Ajuntament de Sabadell redactarà les propostes pertinents per dignificar cadascun d'aquests refugis. Aquest refugi es localitza al carrer de Buxeda, 23, en el subsòl d'una edificació residencial plurifamiliar que fa cantonada amb el carrer de Tetuan, al sector de l'Eixample-Avinguda de Sabadell.</p>
<i>Elements</i>	<p>L'accés actual al refugi és possible gràcies a una obertura feta des d'un local comercial als baixos d'un edifici plurifamiliar. S'hi accedeix per unes escales. El refugi conserva, a l'extrem nord de la galeria central, un petit dipòsit construït pel xampinyoner. Les galeries estan parcialment tapiades amb un envà de pladur.</p> <p>Refugi antiaeri ubicat en el subsòl, per sota d'edificació residencial plurifamiliar. La construcció, de planta rectangular i excavada a 5 m de profunditat màxima, és del tipus de galeria triple, amb doble accés: un a l'extrem sud (galeria oest) i l'altre al nord (galeria est), els quals es troben tapiats a nivell de soterrani. Les galeries estan intercomunicades per un total de 7 obertures.</p> <p>Com a elements destacables, presenta dues banquetes corregudes, una a cadascuna de les galeries laterals, adossades a les parets est i oest respectivament, que servien per seure. Les galeries laterals tenen forats de ventilació laterals al sostre, i la galeria central en té a la part central de la volta. Un total de 16 forats de ventilació, tots quadrangulars.</p> <p>El refugi té una superfície útil de 225 m². L'estructura és de formigó amb llosa explosiva a la part superior i les galeries tenen el sostre fet amb maó pla (volta catalana), parcialment arrebossat (meitat sud). Les banquetes i el terra són de ciment. La construcció tindria una capacitat per a 450-675 persones.</p>
<i>Ús actual</i>	En desús
<i>Ús original/altres</i>	Refugi antiaeri
<i>Estat conservació</i>	Bo; L'estat de conservació és correcte.
<i>Estructura/Interior</i>	Atesa la claredat tipològica d'aquest refugi, encara que no ha estat visitat interiorment, tot fa indicar un manteniment correcte de l'estructura principal i distributiva del mateix.

RAONS PER A LA CATALOGACIÓ

- | | |
|---|--|
| <input checked="" type="checkbox"/> Valor històric | Infraestructura referent en el context de la història sabadellenca per la seva representativitat en la lectura d'una època, la Guerra Civil (1936-39) amb la presència d'elements significatius en la història de la ciutat. |
| <input checked="" type="checkbox"/> Valor arqueològic i paleontològic | Valor significatiu per l'estat de conservació de les estructures originals en un territori en ple desenvolupament i transformació. |

Refugi antiaeri N.1 del carrer de Buxeda

AD.05.EA

- | | |
|--|--|
| <input checked="" type="checkbox"/> Valor arquitectònic/tipològic/artístic | Bé singular, el valor del qual resideix principalment en la seva estructura tipològica característica i el seu disseny amb un sistema constructiu derivat dels manuals pràctics per aquestes construccions concretes. |
| <input checked="" type="checkbox"/> Valor sociocultural i etnològic | Bé referent en el context sociocultural i etnològic de Sabadell per les característiques representatives i la dimensió social que significaren els Refugis de la Guerra Civil de 1936-39 a la ciutat, en el record i la memòria. |

ÀMBITS DE PROTECCIÓ

Element/s Totalitat de l'àmbit del refugi antiaeri amb les seves característiques tipològiques i els valors associats com a referent d'un sistema constructiu i d'un moment històric i social remarcable.

REGULACIÓ DE LES INTERVENCIIONS

Tipus d'intervenció Manteniment i/o Reparació; Consolidació; Reforma, Millora, Remodelació o Rehabilitació (eliminació parts contràries al bé patrimonial) sense alterar els valors tipològics del bé; Restauració; Reconstrucció i Reproducció (parts o elements artístics i/o ornamentals necessaris per a la comprensió del bé)

CRITERIS D'INTERVENCIÓ

Conservar amb mètodes propis de la restauració adequada.

Es podran condicionar, si s'escau, les mesures necessàries per afavorir la seva accessibilitat i coneixement.

INFORMACIÓ COMPLEMENTÀRIA

Informació històrica La defensa antifeixista a Sabadell, en el decurs de la Guerra Civil (1936-1939), és present en diversos indrets de la ciutat. Així, en les instal·lacions de l'actual Aeroport de Sabadell es conserva un arsenal i polvorí subterrani de la Guerra Civil, únic al país, que forma part de la Xarxa d'Espais de Memòria del Memorial Democràtic de la Generalitat de Catalunya. Al nucli urbà de Sabadell també es conserven altres edificis i construccions subterrànies relacionades amb el tema de la indústria aeronàutica i de la protecció de la població civil davant dels bombardejos aeris: la fàbrica Baygual i Llonch (on s'hi construïren avions Polikarpov I-15, els xatos), els refugis antiaeris dels carrers de Caresmar i de Buxeda.

Bibliografia AHS, Llibre de comptes per a obres als refugis 1937-1938 (AMH 154/1937, exp. 1588)

AHS, Llibre de registre de comunicacions 1938-1939 (Junta de Defensa Passiva Local) (G82-109, alcaldia Moix, Reposició i cessació càrrecs i varis 1936-1939, gener)

Arxiu Històric-fotogràfic de la UES.

La guerra aèria a Catalunya (1936-1939) de David Gesalí i David Íñiguez ICC.

Els espais històrics de la Guerra Civil a Sabadell. Un patrimoni emergent. Genís Ribé (MHS). Arraona. Revista d'Història. Número 32. Sabadell, 2009.

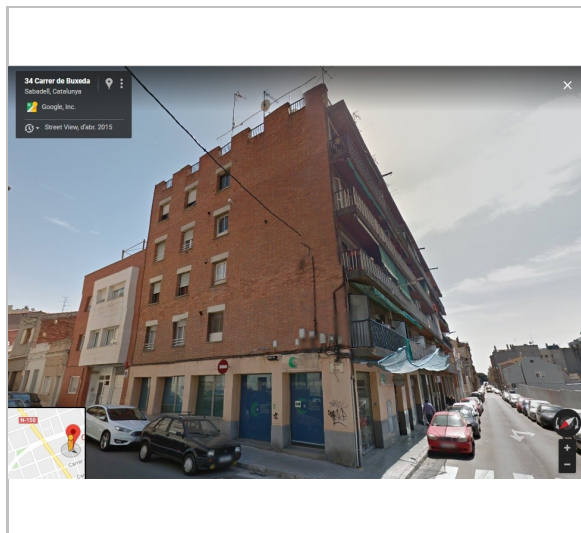
Refugi antiaeri N.1 del carrer de Buxeda

AD.05.EA

ALTRES IMATGES



Vista de l'edifici
G.Ribé-AHS 2000



Vista actual de l'edifici
Google

Refugi antiaeri núm. 1 de l'institut Pau Vila

AD.06.EA

Altres denominacions 20-L

DADES BàSIQUES

Adreça/es Carrer Viladomat, de, 118
Carrer Cellers, de, s/n
Carrer Jacint Verdaguer, de, s/n

Codi INE 187

Coordenades UTM x = 425335 ; y = 4599107

Identificació al plànol Nd1-22

Dades cadastrals	Número	Superfície	Sostre	N. plantes
	5192001DF2959H			



Plànol normatiu

LLEGENDA

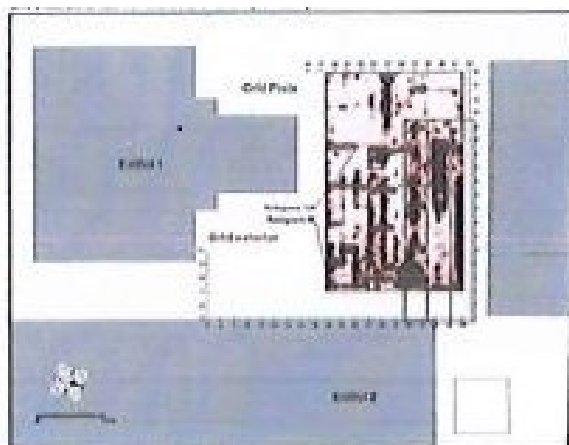
- Límit de bé
- Entorn de protecció

Categoria de protecció:

- BCIN
- BCIL
- BPU

Nivell de protecció:

- 1. Integral
- 2. Conservació
- 3. Parcial
- 4. Ambiental
- 5. Documental
- Espais lliures protegits



Planta refugi



Emplaçament

Refugi antiaeri núm. 1 de l'institut Pau Vila

AD.06.EA

CATALOGACIÓ ANTERIOR

Altres Element emergent

CATALOGACIÓ

Tipus de bé Patrimoni arquitectònic
Categoria BPU
Nivell prot. 1. Integral
Classificació Elements arquitectònics
Altres prot. 02.BSE Refugis antiaeris i Arsenal i Polvorí. AEA.63.BARP Refugi antiaeri del carrer Jacint Verdaguer.

DESCRIPCIÓ DEL BÉ

Tipologia Arquitectura de Defensa (AD)
Subtipologia Refugi antiaeri
Estil i Època Defensiu en obra de formigó armat; Època contemporània. Segle XX
Cronologia 1937
Autor/promotor - / Junta de Defensa Passiva Local. Ajuntament e Sabadell. Generalitat de Catalunya
Context Refugi construït l'any 1937 en un solar del barri de Gràcia, a la cruïlla dels carrers de Cellers amb el carrer Roger de Flor (posició que coincideix actualment amb l'IES Pau Vila), a tocar de la fàbrica de Can Planas, com a protecció dels veïns en cas de bombardejos, amb una capacitat per a 900 persones, tot i que mai no va ser necessari utilitzar-lo.
Elements Per la informació que es té, va ser construït a base de formigó armat i disposava de dos accessos que van ser enderrocats i tapiats en el moment de construir l'IES Pau Vila, l'any 1968,
Ús actual En desús. No accessible
Ús original/altres Refugi antiaeri
Estat conservació Bo; Pels estudis realitzats l'any 2008, l'estructura del refugi es troba en bon estat.

RAONS PER A LA CATALOGACIÓ

- Valor històric
Infraestructura referent en el context de la història sabadellenca per la seva representativitat en la lectura d'una època, la Guerra Civil (1936-39) amb la presència d'elements significatius per la història de la ciutat.
- Valor arqueològic i paleontològic
Valor significatiu per l'estat de conservació de les estructures originals de formigó armat.
- Valor arquitectònic/tipològic/artístic
Bé singular, el valor del qual resideix principalment en la seva estructura tipològica característica i el seu disseny en formigó armat.
- Valor sociocultural i etnològic
Bé referent en el context sociocultural i etnològic de Sabadell per les característiques representatives i la dimensió social que significaren els Refugis de la Guerra Civil de 1936-39 a la ciutat, en el record i la memòria.

ÀMBITS DE PROTECCIÓ

Element/s Totalitat de l'àmbit del Refugi antiaeri amb les seves característiques tipològiques i els valors associats com a referent d'un sistema constructiu i d'un moment històric i social remarcable.

REGULACIÓ DE LES INTERVENCIÓNS

Tipus d'intervenció Manteniment i/o Reparació; Consolidació; Reforma; Millora; Remodelació o Rehabilitació (eliminació parts contràries al bé patrimonial) sense alterar els valors tipològics del bé; Restauració; Reconstrucció i Reproducció (parts o elements artístics i/o ornamentals necessaris per a la comprensió del bé).

CRITERIS D'INTERVENCIÓ

Conservar amb mètodes propis de la restauració adequada.

Es podran condicionar, si s'escau, les mesures necessàries per fer accessible aquest refugi i possibilitar el seu coneixement.

Refugi antiaeri núm. 1 de l'institut Pau Vila

AD.06.EA

INFORMACIÓ COMPLEMENTÀRIA

Informació històrica La defensa antifeixista a Sabadell, en el decurs de la Guerra Civil (1936-1939), és present en diversos indrets de la ciutat. Així, en les instal·lacions de l'actual Aeroport de Sabadell es conserva un arsenal i polvorí subterrani de la Guerra Civil, únic al país, que forma part de la Xarxa d'Espais de Memòria del Memorial Democràtic de la Generalitat de Catalunya. El refugi antiaeri de l'Institut Pau Vila. Aquest refugi civil s'ha posat al descobert gràcies a la recerca feta a l'AHS i gràcies a diverses informacions orals. El seu estat de conservació és excel·lent, i fins ara s'ha mantingut inèdit.

El solar on es va construir, de propietat privada, estava ocupat per uns horts. A finals del 1937 l'Ajuntament, a través de la Junta de Defensa Passiva Local, va destinar aquest espai a la construcció d'un refugi antiaeri. Acabada la guerra, entre els anys 1949 i 1963, el refugi es va usar com a lloc de conreu de xampinyons; aleshores el refugi rebia la denominació 20-L. L'any 1966 s'hi va construir un bloc de pisos que va respectar el refugi, el qual es va adequar, pràcticament sense afectar-lo, com a soterrani de l'obra nova. És en aquest moment en què s'eliminen els dos accessos originals a la construcció defensiva que donaven al carrer.

Estudi/s patrimonial SALA, Roger; GARCÍA, Ekhine: Informe d'intervenció prospecció georadar per a la localització d'edifici soterrat I.E.S. PAU VILA, Sabadell. Març 2008.

SALA, Roger; GARCÍA, Ekhine: Informe d'intervenció prospecció georadar per a la localització d'edifici soterrat I.E.S. PAU VILA, Sabadell. Annex: correcció de resultats i prospeccions addicionals. Abril 2008.

Bibliografia AHS, Llibre de comptes per a obres als refugis 1937-1938 (AMH 154/1937, exp. 1588)

AHS, Llibre de registre de comunicacions 1938-1939 (Junta de Defensa Passiva Local) (G82-109, alcaldia Moix, Reposició i cessació càrrecs i varis 1936-1939, gener)

Arxiu Històric-fotogràfic de la UES.

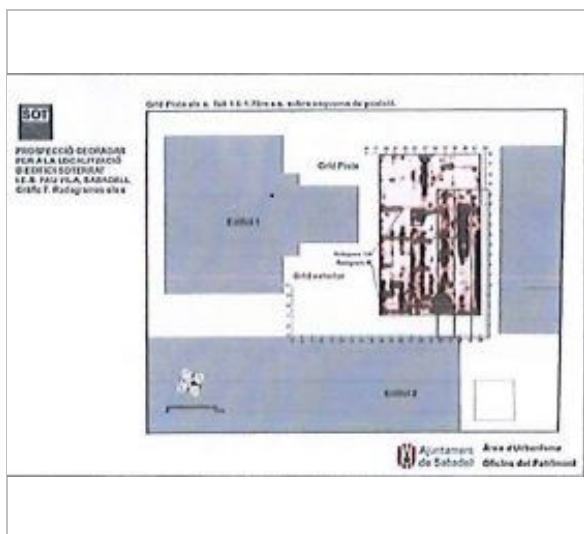
La guerra aèria a Catalunya (1936-1939) de David Gesalí i David Íñiguez. ICC.

Els espais històrics de la Guerra Civil a Sabadell. Un patrimoni emergent. Genís Ribé (MHS). Arraona. Revista d'Història. Número 32. Sabadell, 2009.

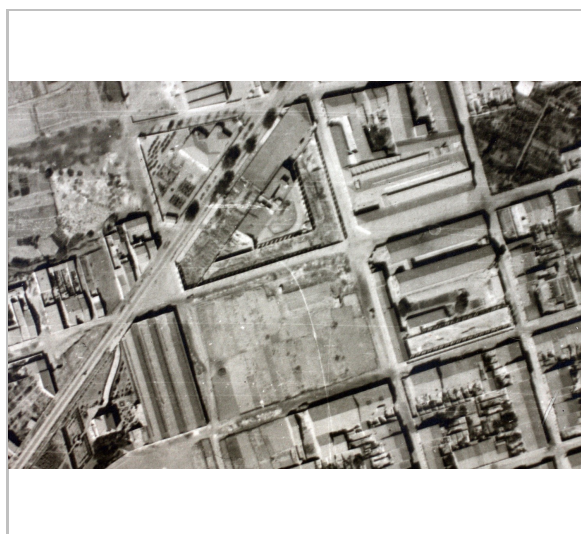
Refugi antiaeri núm. 1 de l'institut Pau Vila

AD.06.EA

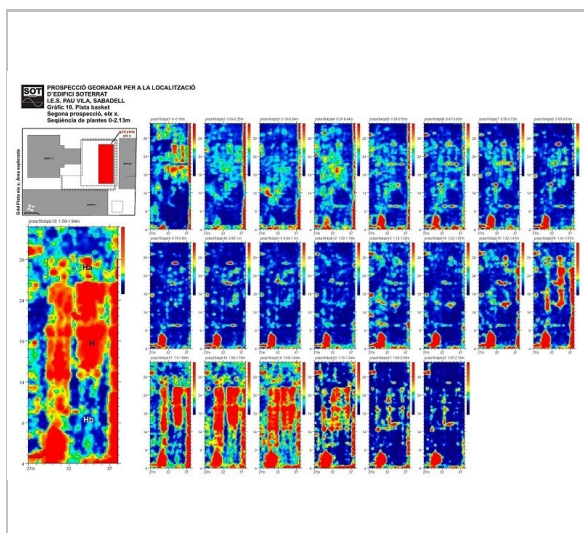
ALTRES IMATGES



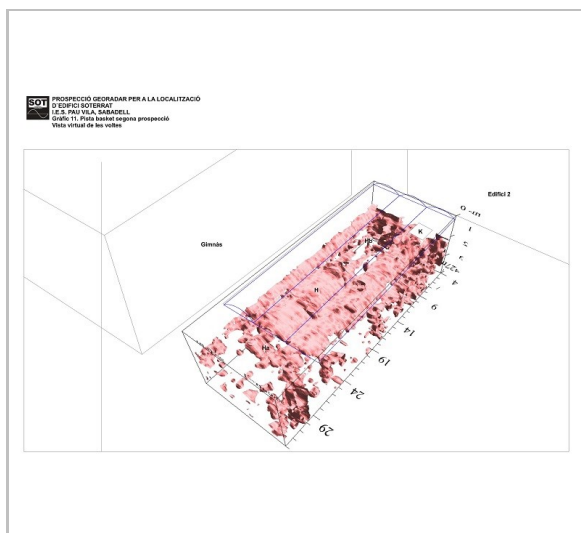
Plànol ubicació AS



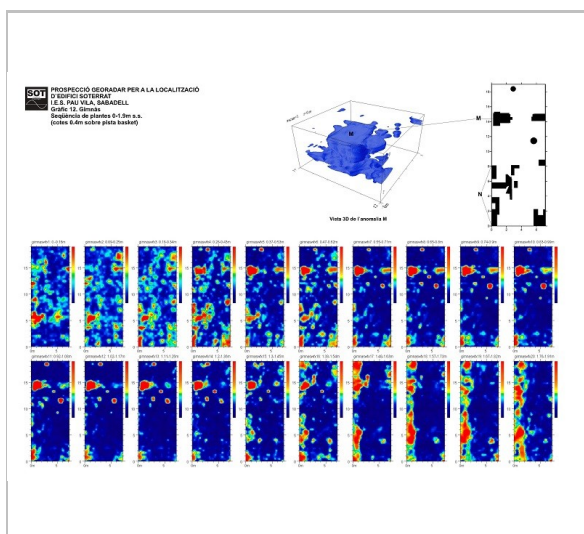
Imatge any 1947 del solar institut Pau Vila MHS



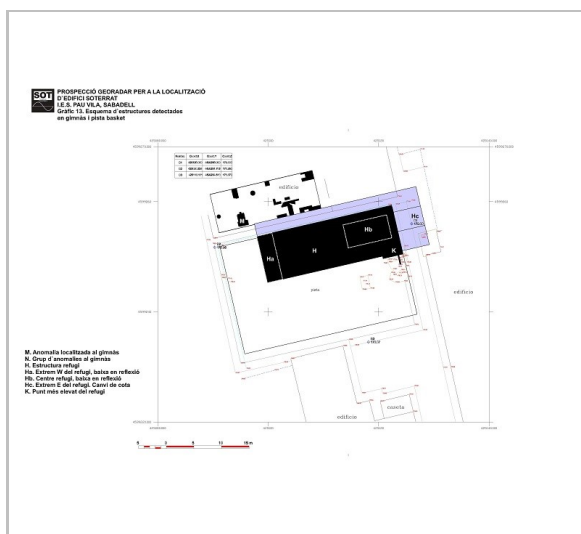
Prospecció georadar: seqüència de plantes 0-2.13m SOT



Prospecció georadar: vista virtual de les voltes SOT



Prospecció georadar: seqüència de plantes 0-1.9m SOT



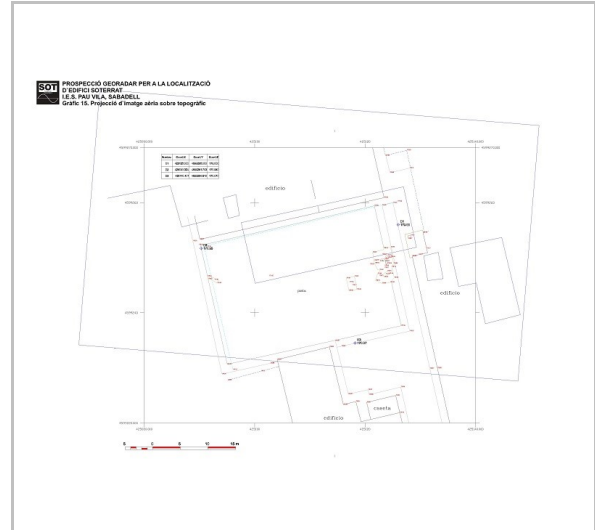
Prospecció georadar: estructures detectades SOT

Refugi antiaeri núm. 1 de l'institut Pau Vila

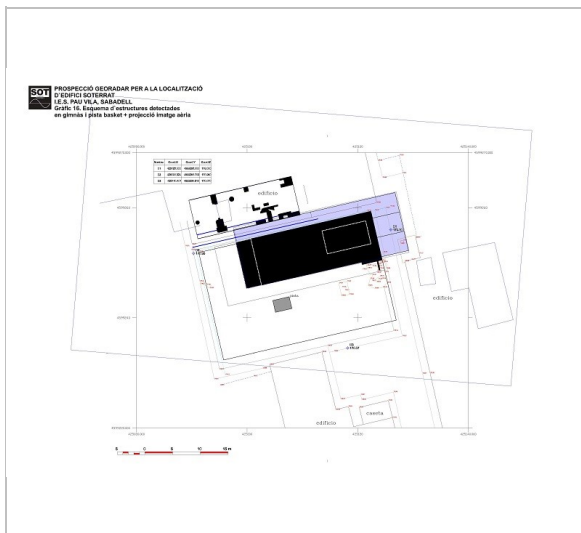
AD.06.EA



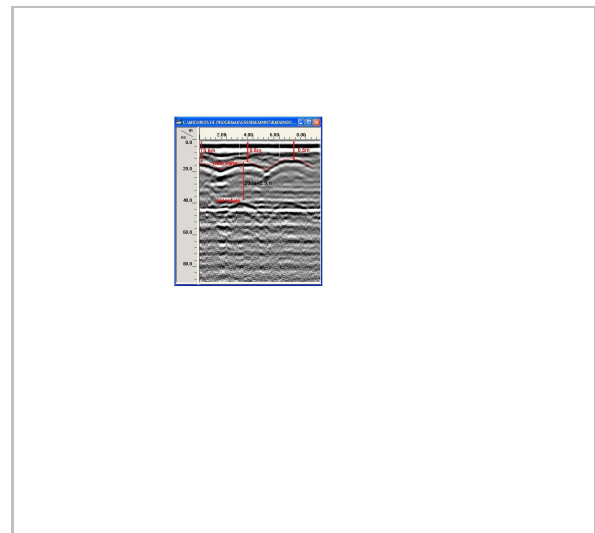
Vista aèria i reconeixement d'estructures
SOT



Projecció d'imatge aèria sobre topogràfic
SOT



Superposició estructures detectades i topogràfic
SOT



Secció vertical: terra pista i refugi
SOT

