

Cacharro Lopez, Maria
Secretària General
Expedeix aquesta DILIGÈNCIA per fer constar que el Ple, en la
sessió ordinària de 23 de març de 2026, va acordar sotmetre aquest
document a informació pública.
25/03/2026 12:40



**PLA DE MILLORA URBANA A27TN PAU CLARIS -
REINA ELIONOR (PMU-99) · SABADELL
GENER 2026**

**ANNEX 4
INFORME D' AVALUACIÓ PATRIMONI HISTÒRIC**

om
Architecture & Planning
oriol monfort

ORIOL
MONFORT
CASAS /
num [REDACTED]
Digitally signed by
ORIOL MONFORT
CASAS / num [REDACTED]
Date: 2026.02.19
10:22:13 -05'00'

REDACTOR: OM URBANISME I ARQUITECTURA. ORIOL MONFORT CASAS ARQUITECTE
ASSESSORIA JURÍDICA: BUFET GARRIGOSA
CONSULTOR PATRIMONI: ANTONI VILANOVA
CONSULTOR AERONÀUTIC: BÒREAS AERONÀUTICS
CONSULTOR MOBILITAT: DOYMO
SERVEIS URBANS: BERRYSAR

ÍNDEX

1	MEMÒRIA.....	4
1.1	INTRODUCCIÓ.....	4
1.2	MEMÒRIA INFORMATIVA.....	6
1.2.1	Antecedents	6
1.2.2	Estat actual	7
1.2.3	Pla Especial de Protecció del Patrimoni de Sabadell	8
1.2.4	Evolució urbana del sector	9
1.2.5	Conclusions.....	20
1.3	MEMÒRIA D'ANÀLISI I AVALUACIÓ	24
1.3.1	Estudi d'alternatives d'ordenació.....	24
1.3.2	L'ordenació urbanística proposada	26
1.3.3	Valoracions, alternatives i criteris.....	36
1.3.4	Consideracions finals.	37
2	FITXES PLA ESPECIAL PATRIMONI SABADELL.....	39

Introducció

PLA DE MILLORA URBANA A27TN PAU CLARIS -
REINA ELIONOR · SABADELL

1 MEMÒRIA

1.1 INTRODUCCIÓ

Es planteja el desenvolupament de l'Àrea de Transformació no prioritària A27TN Pau Claris – Reina Elionor, d'acord a les previsions del Pla General Municipal d'Ordenació de Sabadell (PGMOS). Es tracta d'un sector de sòl urbà no consolidat en el sí d'un entorn amb la trama consolidada a desenvolupar mitjançant la tramitació d'un Pla de Millora Urbana (PMU).

El sector A27TN va ser objecte de redacció i tramitació del corresponent PMU iniciat l'any 2007. La Comissió Territorial d'Urbanisme de Barcelona en sessió de 18 de juny de 2009 va adoptar l'acord de suspendre l'aprovació definitiva fins a l'aportació d'un text refós amb una sèrie de prescripcions. Es pretén per tant ara reprendre i prosseguir amb la tramitació.

Per altra banda, l'aprovació definitiva del Catàleg Pla Especial Urbanístic de Protecció del Patrimoni i Catàleg de Béns Arquitectònics, Arqueològics i Ambientals de Sabadell (PEPS) en la sessió de 23 de gener de 2024 introdueix noves consideracions i suposa un repte en el sentit de donar compliment al que preveu el PGMOS. El present document busca per tant avaluar i valorar les alternatives als efectes de trobar l'encaix entre el desenvolupament de la ciutat amb espais públics i una trama urbana de qualitat i al mateix temps conjuminar la preservació del patrimoni cultural i històric.

El PEPS és un nou document de planejament sobrevingut respecte el que estableix el PGMOS que va delimitar l'àmbit A27TN sense tenir en compte la conservació d'una part de les antigues edificacions industrials a l'hora de preveure la implantació del sostre admès i la resta de paràmetres en base als qual se sustenta la viabilitat econòmica del sector.

Concretament el PEPS inclou dos béns d'arquitectura industrial dins l'àmbit (elements arquitectònics AI.075.EA i AI.093.EA).

En relació al bé AI.075.EA es tracta d'una estructura de tres antigues naus industrials amb coberta a doble vessant. El PEPS estableix un nivell de protecció 3 (Parcial) i protegeix únicament les dues naus amb front principal al carrer Pau Claris. La resta té una protecció documental justificada (NP.5).

Pel que fa a l'element AI.093.EA es tracta d'una antiga nau industrial longitudinal de planta baixa que cobreix tot el front del carrer de Cellers i per la qual, en el moment de la redacció del Catàleg de béns, es va preveure un nivell de protecció 5 (Documental), "al no disposar de valors per la seva protecció física suficients, per motius urbanístics", en aquest cas (Pla General Municipal d'Ordenació de Sabadell, PGMOS). Situació que un cop recollida en l'Estudi històric i patrimonial, és compatible amb la deconstrucció, parcial o total, del bé catalogat.

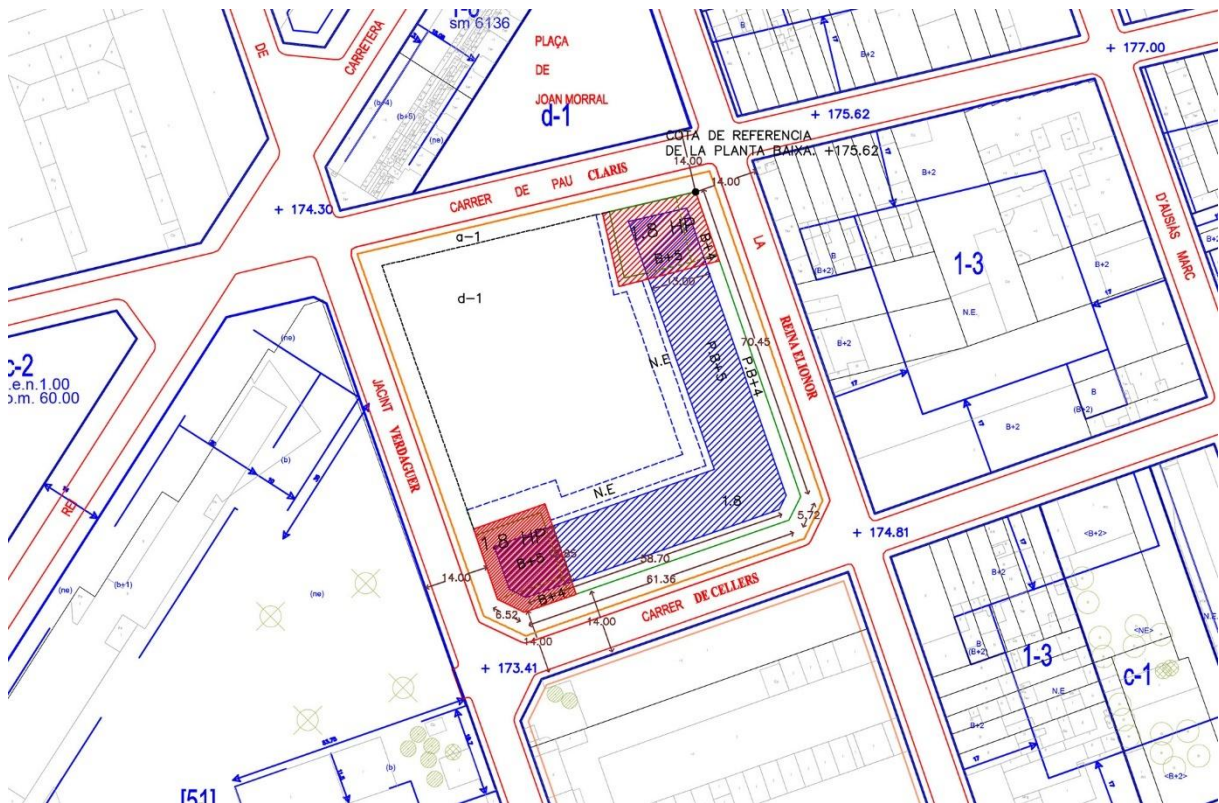
Memòria Informativa

PLA DE MILLORA URBANA A27TN PAU CLARIS -
REINA ELIONOR · SABADELL

1.2 MEMÒRIA INFORMATIVA

1.2.1 Antecedents

El sector A27TN va ser objecte de redacció i tramitació del corresponent Pla de Millora Urbana (PMU) iniciat l'any 2007 sota la iniciativa de l'empresa SAN MARCOS CIPSA S.L., un dels titulars actuals i promotor de la present iniciativa. La Comissió Territorial d'Urbanisme de Barcelona en sessió de 18 de juny de 2009 va adoptar l'acord de suspendre l'aprovació definitiva fins a l'aportació d'un text refós amb una sèrie de prescripcions.



Exret del plànol 5.6 del PMU del 2009. Font: pròpia.

En relació a l'edificació residencial, el PMU proposava aleshores una ordenació mitjançant un edifici en forma de "L" amb façana als carrers de Cellers i de la Reina Elionor de planta baixa, quatre plantes pis i una cinquena planta reculada 3 m respecte l'alineació d'aquests vials. Es PMU preveia un sostre total de 11.862 m², dels quals 11.362 m² corresponien a ús residencial i 500 m² a ús comercial.

L'espai lliure quedava situat a la banda nord-oest de l'illa, amb continuïtat visual amb la Plaça de Joan Morral a l'altre banda del carrer de Pau Claris, i tocant a l'equipament educatiu existent a l'altre banda del carrer de Jacint Verdaguer.

Apuntar que a principis del 2024 va quedar definitivament aprovat el Pla especial urbanístic de protecció del patrimoni i catàleg de béns arquitectònics, històrics i ambientals, de Sabadell (PEPS) que inclou dos elements dins l'àmbit, un dels quals, el AI-75 EA, catalogat amb nivell de protecció 3 (Parcial) .

Aquest fet provoca que en els treballs d'adaptació del PMU per adequar-lo a les prescripcions de l'acord d'aprovació definitiva s'hagi d'incorporar una nova ordenació que permeti compatibilitzar el manteniment dels valors patrimonials identificats pel PEPS sobrevingut.

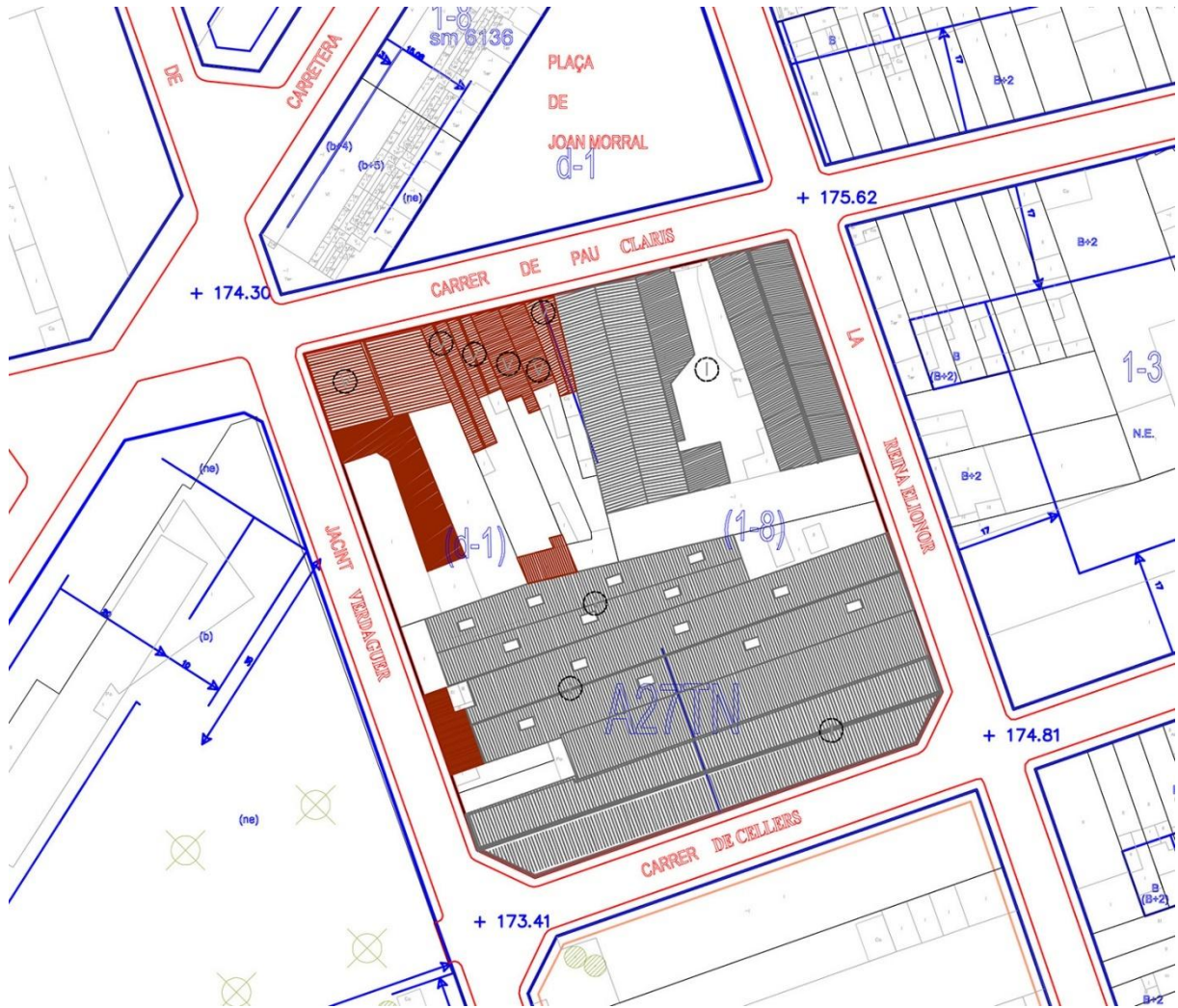
D'acord amb això en la represa de la tramitació del PMU correspondrà tornar a fer una segona informació pública d'acord al que preveu l'article 112 del RLUC.

1.2.2 Estat actual

Ens trobem a l'eixample del barri de Gràcia en un punt on antigament coexistien a la ciutat la trama urbana, amb una parcel·lació estreta que possibilita la disposició, tant d'habitatges unifamiliars de planta baixa i pis, com d'operacions de cases de rengla, amb pati posterior, així com la ubicació segons parcel·les grans per acollir les naus de la indústria tèxtil, seguint una disposició majoritària, desenvolupada únicament en planta baixa.

L'àmbit objecte d'aquest PMU està ocupat actualment per antigues edificacions residencials i industrials obsoletes, envoltades per teixit residencial, amb edificis d'habitatge i equipaments amb alçades variables.

Les edificacions existents a l'àmbit són predominantment antigues edificacions industrials construïdes per encàrrec dels Marcet, tret d'un petit front residencial, ajustat a la parcel·lació agrícola precedent a la formalització de l'Eixample, ubicat al carrer de Pau Claris. Les antigues naus industrials es troben desocupades tret de les de la cantonada que confronta els carrers de Pau Claris i de la Reina Elionor on hi trobem espais de magatzem. Les edificacions d'habitatges (de finals del segle XIX i dels anys 1930), es troben en mal estat de conservació i actualment cap d'elles es troba habitada.



Imatge dels plànols d'informació del PMU 2009. En gris antigues edificacions industrial i en sèpia les antigues edificacions residencials. Font: PMU (aprovació 2009)

1.2.3 Pla Especial de Protecció del Patrimoni de Sabadell

El Pla especial urbanístic de protecció del patrimoni i catàleg de béns arquitectònics, històrics i ambientals, de Sabadell (PEPS) va ser aprovat definitivament per a Comissió Territorial d'Urbanisme de l'Arc Metropolità de Barcelona en la sessió de 23 de gener de 2024.

El PEPS inclou dos béns de protecció urbanística (BPU) d'arquitectura industrial (AI) dins l'àmbit del present PMU, concretament els elements arquitectònics (EA) AI.075.EA (Puncernau Germans) i el AI.093.EA (Nau industrial al carrer de Cellers). Aquests es troben representats gràficament al plànol d'informació I.03.2 d'aquest PMU.

En relació al bé AI.075.EA es tracta d'una estructura de conjunt industrial i realitzada per l'arquitecte Josep Renom, segons projecte de l'any 1919, formada per tres antigues naus tradicionals, en planta

baixa, amb coberta a doble vessant disposades en forma "U", amb un pati central obert per la cara nord (accés des del carrer de Pau Claris) on es fan evident les dues façanes testeres representatives. El PEPS estableix un nivell de protecció 3 (Parcial) i protegeix únicament aquestes dues naus amb front principal al carrer de Pau Claris. L'altre element (Nau del carrer de Cellers, AI.93.EA), gaudeix d'una protecció documental justificada (NP.5), com s'ha esmentat anteriorment. En el primer cas, a la fitxa (AI.75.EA) es recull que el valor està en la seva estructura tipològica, reflectida en la volumetria original, i la imatge general externa a través de la composició de les façanes i la preservació de les obertures. S'afegeix també les estructures que suporten la coberta i les característiques formals de la mateixa.

Per la resta del conjunt no té reconeguda una protecció física, llevat d'algun dels seus elements característics que li confereixen una particular imatge exterior. Així mateix per les característiques inherents del bé el PEPS no considera un entorn de protecció concret.

Pel que fa al AI.093.EA es tracta d'una antiga nau industrial longitudinal, projectada l'any 1902 pel mestre d'obres Francesc Renom, pare de l'arquitecte; de planta baixa i coberta tradicional a dues aigües, que se situa al llarg de tot el front del carrer de Cellers, configurant també els dos xamfrans característics i per la que es preveu un nivell de protecció 5 (Documental). Aquest bé catalogat no té reconeguda una protecció física.

Es podrà procedir en aquest cas a la desconstrucció, parcial o total, del bé catalogat. Caldrà, però, justificar mitjançant un estudi patrimonial que en el moment que es planteja una actuació sobre el mateix, aquest no disposa de valors acreditats.

1.2.4 Evolució urbana del sector

El desenvolupament de la proposta i l'encaix de les solucions d'ordenació adoptades, són fruit d'una reflexió i coneixement que emana de l'Estudi patrimonial de la indústria tèxtil de Juli Puncernau a la ciutat de Sabadell, redactat pels arquitectes Antoni Vilanova i Susanna Moya (V+M), document que es conforma mitjançant l'Annex 5 que forma part del PMU.

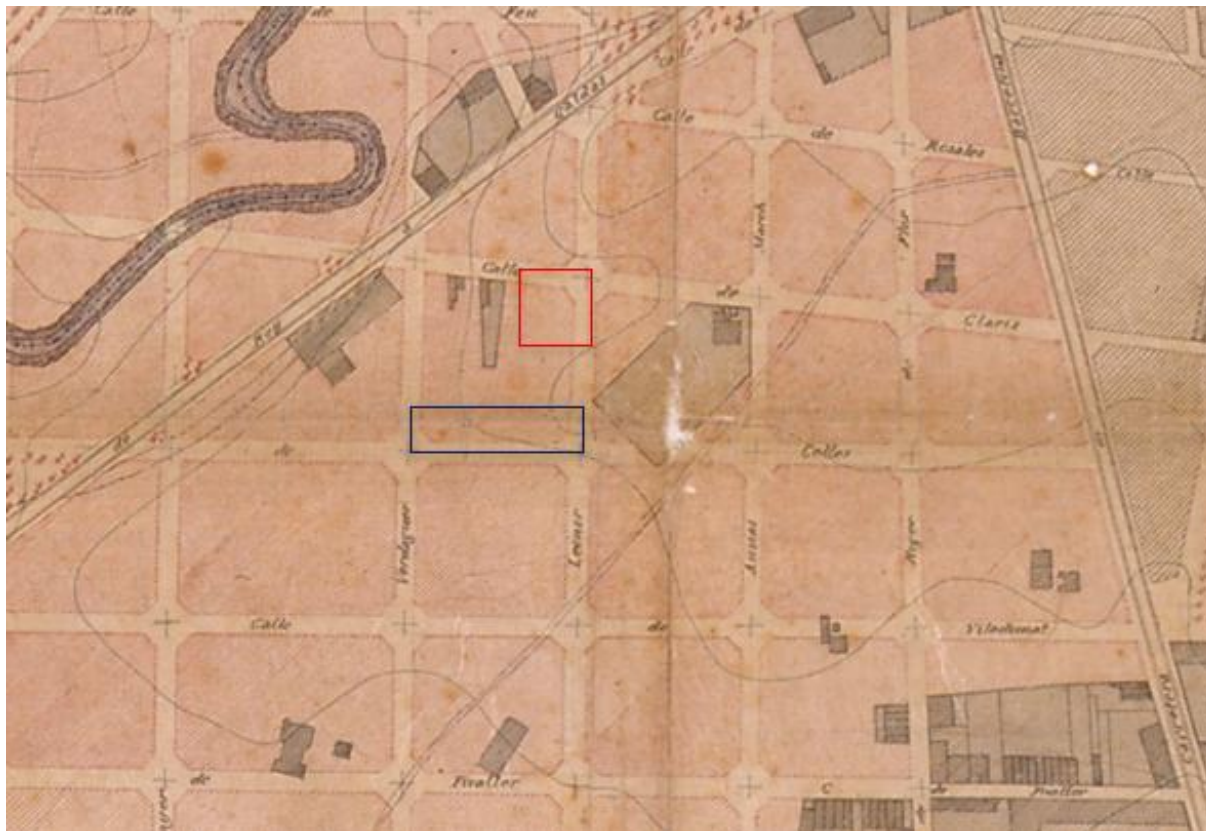
El Capítol 2 d'aquest Estudi patrimonial desenvolupa l'Anàlisi Urbanístic i d'Evolució urbana del sector on es desenvolupa el PMU, posa en relleu el procés de formació de l'Eixampla de Gràcia en aquest sector proper a la carretera de Molins de Rei, així com l'evolució de les edificacions que conformen l'illa delimitada pels carrers de Pau Claris, de la Reina Elionor, de Cellers i de Jacint Verdaguer, des dels orígens del planejament establert (alineacions dels vials) fins a la situació present.

En el context actual es tenen en compte dos elements arquitectònics que confronten principalment amb el carrer de Pau Claris i el carrer de Cellers, respectivament i que estan inclosos dins el Pla Especial urbanístic de protecció del Patrimoni i catàleg de béns arquitectònics, arqueològics i ambientals de Sabadell (PEPS).

Aquests dos elements, esmentats en l'apartat anterior (1.2.3) disposen de la seva corresponent fitxa de Catàleg i presenten dues proteccions totalment diferenciades: física pel bé AI.075.EA i, documental pel bé AI.093 EA.

S'estableixen quatre fases o moments clau en la consolidació de l'illa i el desenvolupament de l'entorn:

1. Planificació del Projecte d'Eixampla i Reforma de Miquel Pascual Tintorer (1886)



El plànol és realitzat per l'arquitecte **Miquel Pascual Tintorer**.

S'assenyala la topografia i es mostra el teixit edificat, ombrejat en gris, així com la distribució parcel·lars i el traçat dels viaris (alineacions) en projecte, ombrejats en vermell. Permet contemplar com aquest espai del futur Eixampla de Gràcia, entre la carretera de Barcelona fins a Can Feu, resta sense urbanitzar.

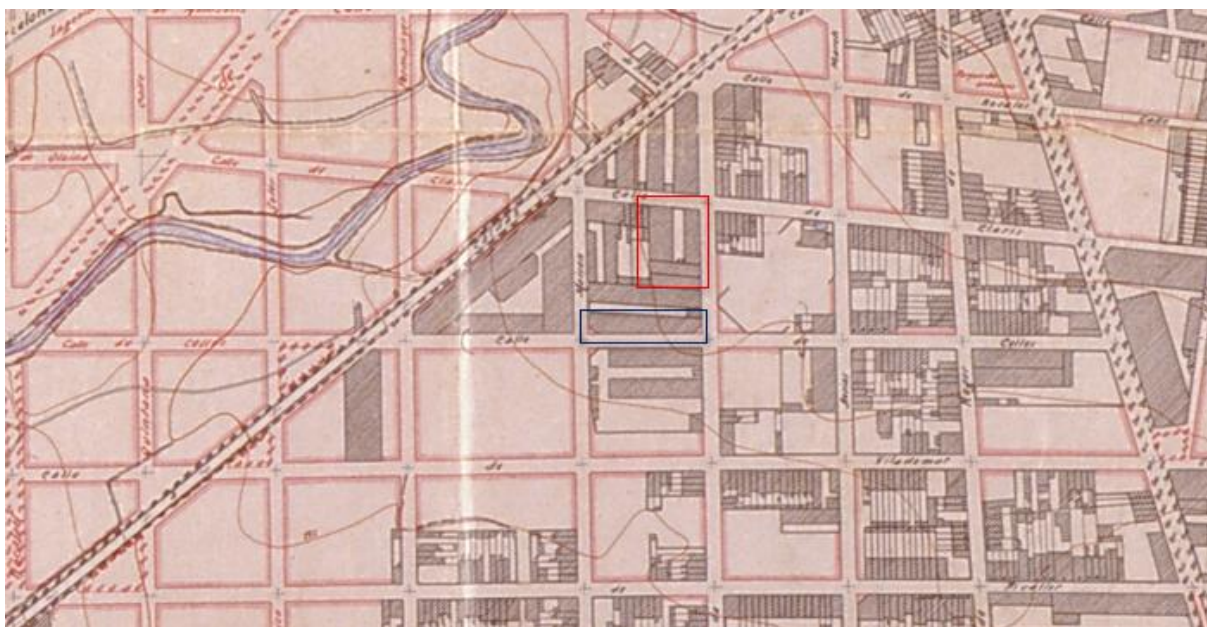
En l'illa delimitada pels carrers de Pau Claris, de la Reina Elionor, de Cellers i de Verdaguers, només apareixen, alineades en el front del carrer de Pau Claris, tres finques que segueixen les directrius de l'antic parcel·lari agrícola. Una d'aquestes edificacions, de la segona meitat del segle XIX, encara resta dempeus, tal i com es mostra en la fotografia inferior.



2025. Fotografia de l'edifici unifamiliar amb front al carrer de Pau Claris 117 (Andrei)

Ni les naus que conformen el conjunt de **Juli Puncernau**, amb front principal al carrer de Pau Claris, assenyalat en color **vermell**, ni la nau longitudinal amb front al carrer de Cellers, assenyalada en color **blau**, ambdues projectades per l'arquitecte **Josep Renom**, en els anys **1902** i **1919**, per encàrrec de **Josep Marcet i Font** la **Societat Anònima Marcet**, respectivament, encara no han estat materialitzades.

2. Planificació del Projecte d'Eixample i Reforma de Josep Renom i Joaquim Manich (1928),

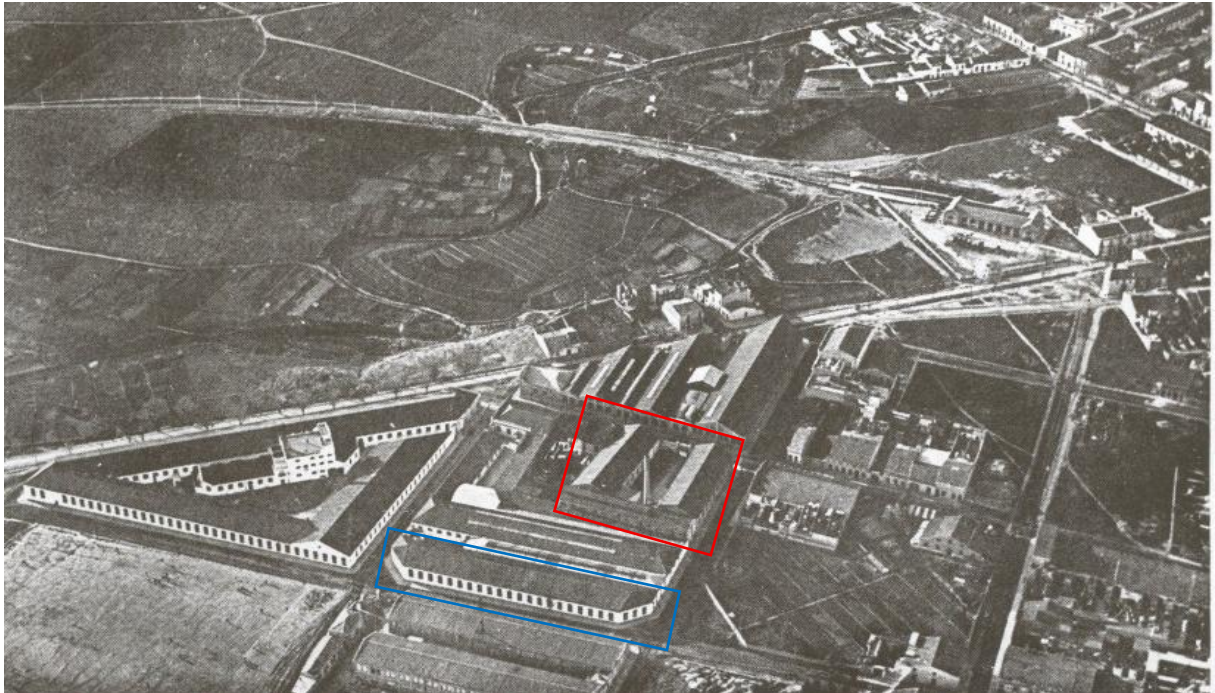


El plànol, realitzat per l'arquitecte **Josep Renom** amb la col·laboració del seu company **Joaquim Manich**, ja mostra un avançament notable en el grau de consolidació d'aquest sector del barri de Gràcia. Així es pot veure en el procés de distribució parcel·l·lària, seguint el model de parcel·la estreta

(6m) i també la important materialització dels habitatges entre fileres, tant en actuacions unitàries com de cases de rengla.

A nivell del conjunt d'edificacions del complex fabril **Marcet**, que inclou les naus que posteriorment seran de **Juli Puncernau** ja són materialitzades totes les que es van aixecar fins els anys 1940.

Les naus, en U, amb front al carrer de Pau Claris (1919), obra de l'arquitecte Josep Renom, són emmarcades en color **vermell** i la nau longitudinal (1902) projectada pel Mestre d'Obres Francesc Renom, que fa front al carrer de Cellers (1902), és emmarcada en **blau**.



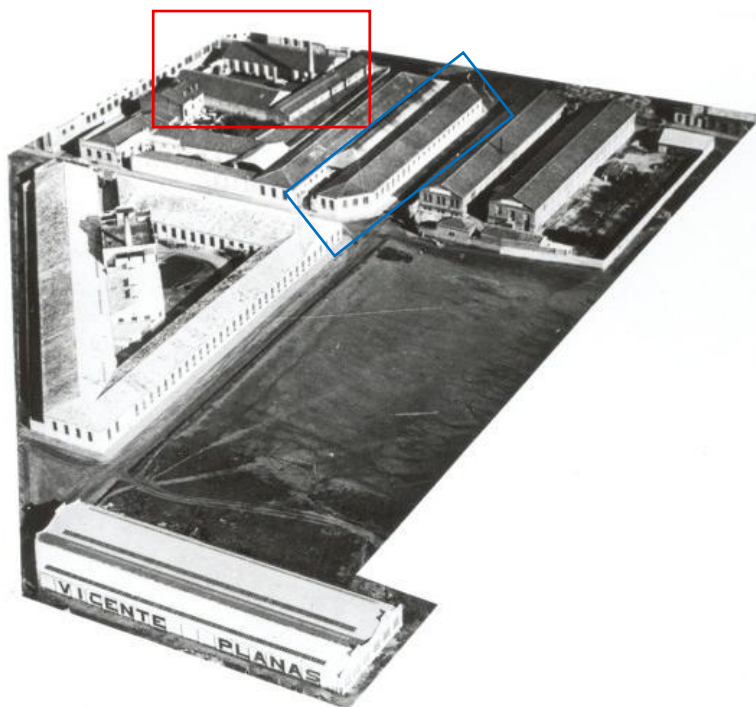
1929. Vista aèria del primitiu conjunt del vapor Marcet, on ja es situen el conjunt de les tres naus en U amb front al carrer de Pau Claris (emmarcat en **vermell**) i la nau transversal longitudinal, amb front al carrer de Cellers (emmarcada en **blau**). Al fons, meandres de la Riereta i nou traçat de l'elèctric, amb l'estació. Arxiu històrico-fotogràfic de la Unió Excursionista de Sabadell (UES)

3. Fotovol CEFTA (1956)



La precisió d'aquesta imatge aèria ampliada, del conegut com a "vol americà" ens permet visualitzar la totalitat de les edificacions industrials. Com a curiositat es veu l'ombra que projecta la xemeneia de la fàbrica, un detall que ens permet afirmar la vigència de la fàbrica de teixits per a senyora de **Llorens & Torra, successors de Juli Puncernau** en aquest període.

Tot el conjunt industrial es preserva, tant en les naus que articulen l'illa triangular definida per la carretera de Molins de Rei, el carrer de la Reina Elionor i el carrer de Pau Claris, com el recinte inferior, al sud, incrustat dins l'illa delimitada pels carrers de Pau Claris, de la Reina Elionor, de Cellers i de Jacint Verdguer. En el mateix destaquen el conjunt de tres naus amb front al carrer de Pau Claris (emmarcat en **vermell**) i la nau lateral amb front al carrer de Cellers i testeres en xamfrà (emmarcades en **blau**).



1935. Imatge del conjunt de tres de les quatre illes industrials del dels Marçet.

El complex que, en bona part serien les naus de Juli Puncernau, ocuparia l'illa trinagular superior (que no apareix a la imatge), delimitada per la carretera de Molins de Rei i els carrers de la Reina Elionor i de Pau Claris.

A sota, l'illa d'eixampla delimitada pels carrers de Pau Claris, Reina Elionor, de la Reina Elionor i de Cellers, on se situen les dues edificacions objecte d'aquest estudi, emmarcades en **vermell** i **blau**, respectivament.

En primer terme, la nova nau de la fàbrica Vicenç Planas, amb front al carrer de Permanyer.

© Arxiu Històric de Sabadell (AHS).

4. Ortofoto ICGC (2000)



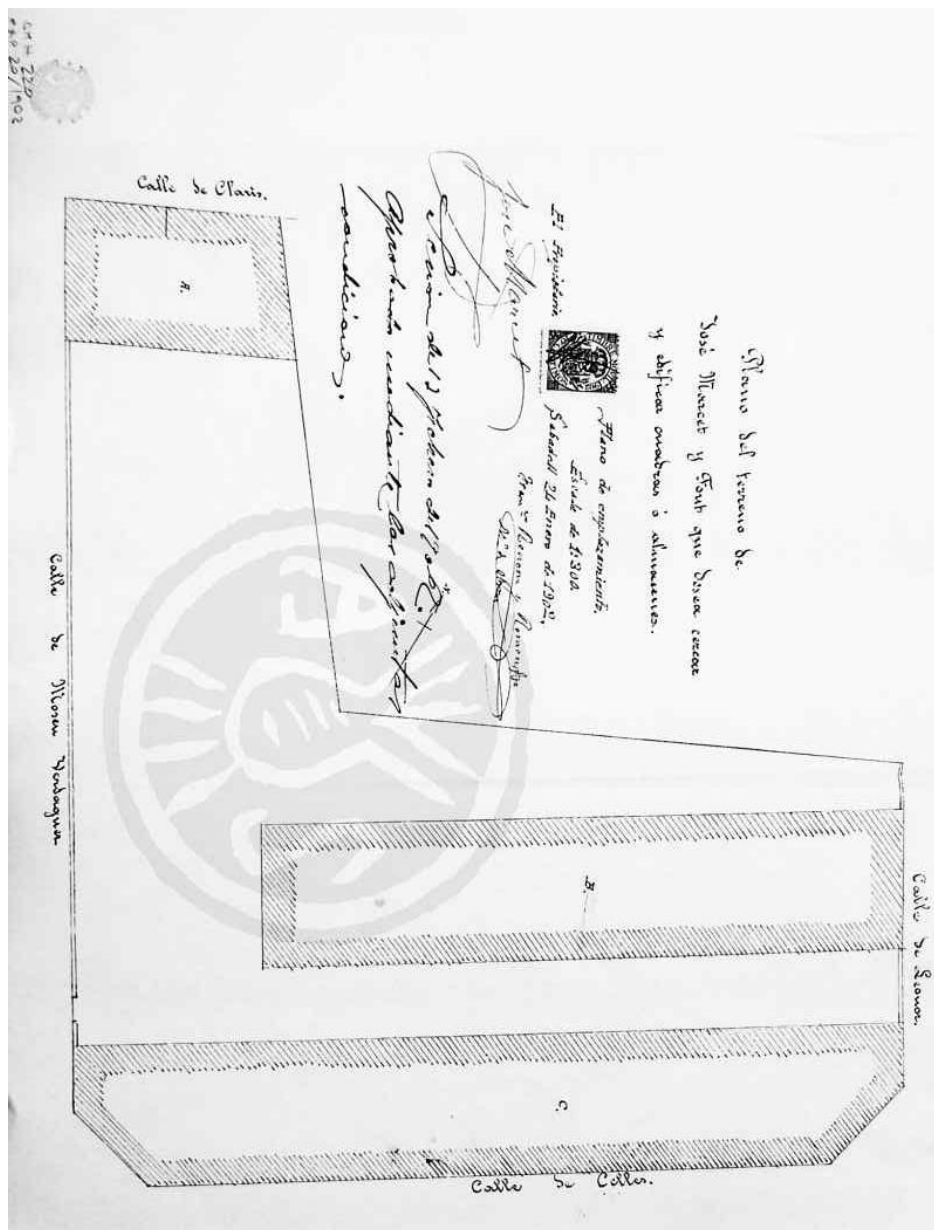
En aquest ortofoto es visualitzen les importants transformacions que generen un canvi en el paisatge urbà:

L'any **1995** es porta a terme l'enderroc de les construccions industrials dels **Marcet – Puncernau**, en l'illa delimitada per la carretera de Molins de Rei i els carrers de la Reina Elionor i de Pau Claris.

Aquesta actuació comporta la construcció d'un conjunt d'habitatges amb front a la carretera de Molins de Rei i l'alliberament de la part posterior, per donar lloc a un espai públic. Un aspecte notable de cara a la nova perspectiva qualitativa que guanyen les naus de **Juli Puncernau**, en la seva visió frontal, donat que abans estava condicionada per la poca amplada del carrer de Pau Claris.

L'any **1998**, amb l'enderroc de l'altre triangle, es completa una macro illa (absorbint l'illa triangular amb front a la carretera de Molins de Rei) que es projecta fins el carrer de Viladomat, delimitada verticalment pels carrers de Permanyer i de Jacint Verdaguer, enderrocant les construccions industrials precedents, per donar lloc a l'Institut Pau Vila i el CEIP Teresa Claramunt. Les naus de **Juli Puncernau** amb front al carrer de Pau Claris són emmarcades en **vermell** i la nau lateral amb front al carrer de Cellers és emmarcada en **blau**.

1.2.5 Formació del conjunt de l'illa delimitada per Pau Claris, R. Elionor, Cellers i J. Verdaguer
Consideracions emanades de l'Estudi històric i patrimonial



Plano del terreno de José Marcet i Font que desea cercar y edificios, cuadras o almacenes.
 Emplaçament
 Escala 1:300

Sabadell, 24 de gener de 1902

El propietari, Josep Marcet

Francesc Renom, M.O

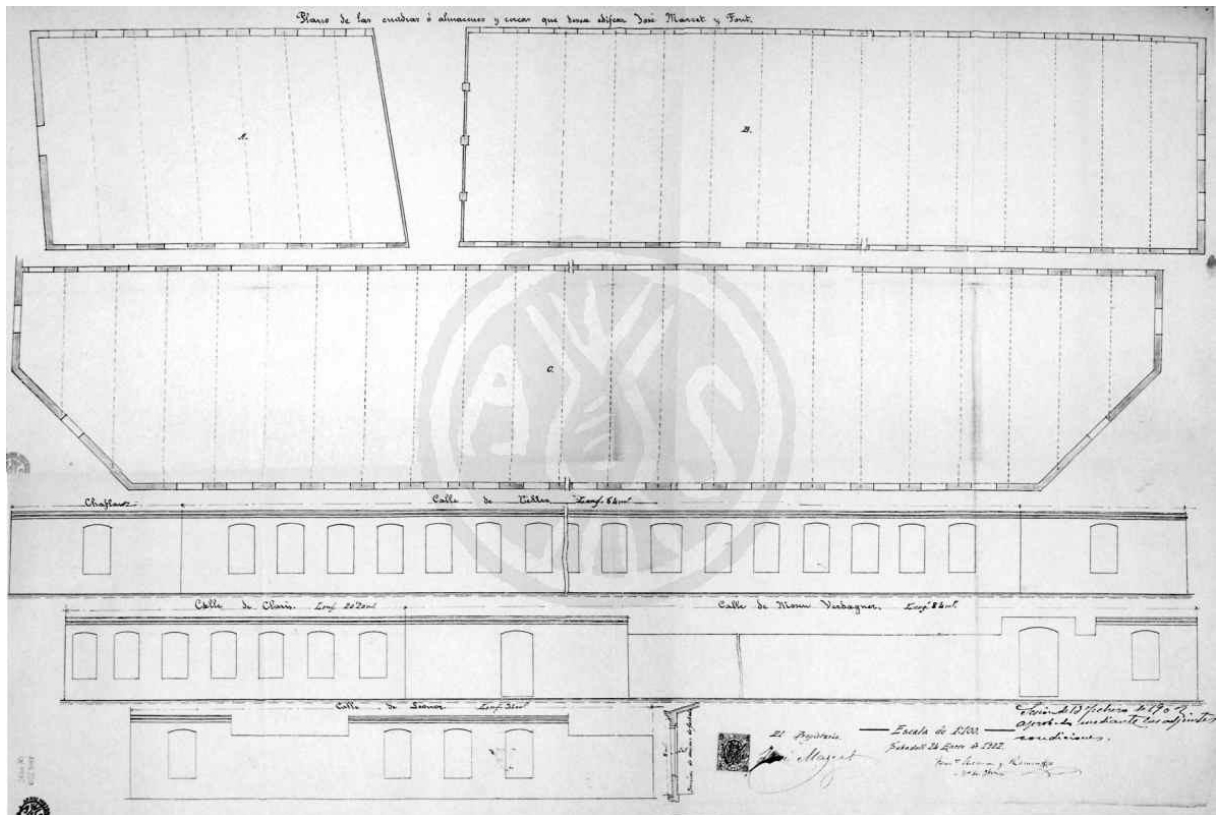
© AHS
 Fons Municipal
 Llicències d'obres.
 Expedient 10/1902

La **primera implantació industrial** en aquesta illa de l'Eixample de Gràcia es produeix a partir del projecte redactat l'any **1902** pel Mestre d'Obres **Francesc Renom i Romeu** (Sabadell, ? - ?), com encàrrec de **Josep Marcet i Font** Olesa de Montserrat, 1845 – Sabadell, 1910).

El document assenyalava els terrenys propietat de l'empresari Josep Marcet en l'illa delimitada pels actuals carrers de Pau Claris, de la Reina Elionor, de Cellers i de Jacint Verdaguer.

Es pot comprovar que les construccions que es proposa bastir per a la seva fàbrica de teixits, s'ajusten a les alineacions planificades segons el projecte d'Eixample redactat per l'arquitecte **Miquel Pascual Tintorer**, l'any **1886**, contemplant els dos xamfrans en les cantonades del carrer de Cellers amb els de

Joaquim Verdaguer i de la Reina Elionor. Per contra en el front del carrer de Pau Claris, formant la cantonada amb el carrer de Jacint Verdaguer, no es materialitza. L'edificació que conforma la nau longitudinal amb front al carrer de Cellers és la que es troba catalogada i identificada com AI.093.EA.



Plano del terreno de José Marcet i Font que desea cercar y edificios, cuadras o almacenes.

Plantes i alçats de les tres construccions (naus de planta única)

Escala 1:100

Sabadell, 24 de gener de 1902 / El propietari, Josep Marcet / Francisc Renom, M.O

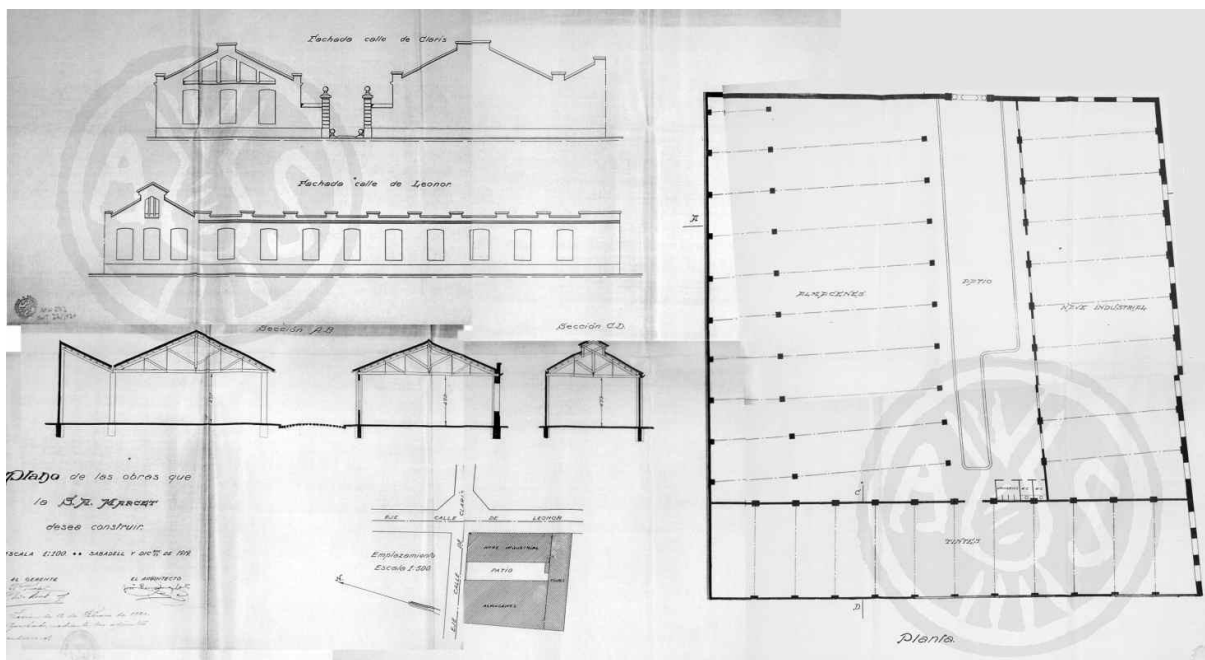
© AHS Fons Municipal. Llicències d'obres. Expedient 10/1902

El segon plànol reflecteix els alçats de les naus projectades. En tots ells es mostra la voluntat tipològica i compositiva del Mestre d'Obres **Francisc Renom**, per desenvolupar les tradicionals naus industrials de planta única amb la configuració de les façanes a partir d'un ritme continu format pels finestrals clàssics de l'arquitectura tèxtil: proporció marcadament vertical, amb arcs escarsers i fusteries de fusta formant quarterons.



2024. Sobre l'ortofoto actual s'assenyalen, emmarcades en **vermell**, les tres construccions (naus) projectades l'any 1902 per Francesc Renom, MO. La que confronta amb el carrer de Cellers és la que està inclosa en el catàleg de béns del PEPS (AI.093.EA)

La **segona implantació industrial** en aquesta illa de l'Eixample de Gràcia és, precisament la que conformarà les tres naus que articulen el conjunt amb front principal al carrer de Pau Claris, a partir del projecte redactat l'any **1919** per l'arquitecte **Josep Renom i Costa** (Sabadell, 1880 – 1931) fill del Mestre d'Obres **Francesc Renom i Romeu** que havia materialitzat les primeres construccions de l'illa. L'encàrrec el porta a terme la **Societat Anònima Marcet**.

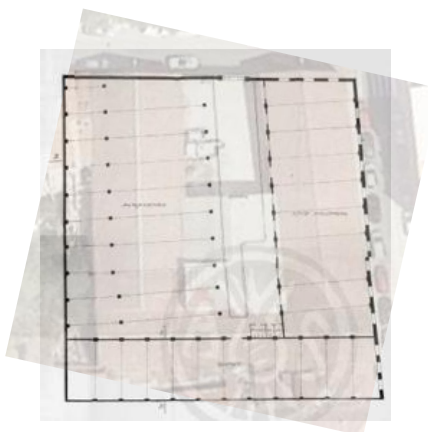


Plano de las obras que la S.A. Marcet desea construir
 Plantes i alçats de les tres construccions (naus de planta única)
 Escala 1:100
 Sabadell, desembre de 1919 / El gerent, Plàcid Marcet / Josep Renom, arquitecte
 © AHS Fons Municipal. Llicències d'obres. Expedient 22/1920

El plànol mostra la configuració de les tres naus en planta.

És important fer notar que finalment la implantació serà diferent a la del projecte.

Així, mentre la nau que confronta amb el carrer de la Reina Elionor, es construirà segons la solució projectada, la segona nau presentarà una crugia diferent, pràcticament similar a la seva homònima, trencant el paral·lelisme entre elles, de manera que es guanya superfície interior, especialment en el fons del pati del recinte -un aspecte que li permetrà encabir, més fàcilment, el cos on es trobaven les calderes de vapor pel tintatge i la xemeneia exterior- i, d'altre banda, es disposa de manera perpendicular a la nau transversal, simplificant la disposició dels pòrtics amb les encavallades, respecte a la solució lleugerament obliqua que assenyala el plànol, amb una dimensió d'amplada de la nau que obliga l'aparició d'una filera addicional de pilars i, una inclinació encara més forçada de les encavallades.



Superposició entre la planta del projecte i l'ortofoto



2024. Sobre l'ortofoto actual s'assenyalen, emmarcades en **vermell**, el nou recinte que serà la seu principal de la indústria de Juli Puncernau, a partir de les tres naus projectades l'any 1919 per l'arquitecte Josep Renom. Conjunt inclòs en el catàleg de béns del PEPS (**AI.075.EA**)

1.2.5 Conclusions

Valor Urbanístic

Conjunt interessant per la pervivència d'un model d'implantació singular dins la definició de la trama de l'Eixample de Gràcia que, d'una banda permet emfatitzar la singularitat de la intervenció projectada al voltant d'un pati independent i configurat a l'entorn de tres naus que s'insereixen dins una illa industrial i, de l'altra, ofereixen una continuïtat en el desenvolupament d'una mateixa tipologia constructiva (naus industrials en planta única i coberta a dues aigües acabada en teula i, el que és més important, oferint un alçat -especialment el que confronta amb el carrer de la Reina Elionor- amb una lectura paisatgística de continuïtat i que segueix el mateix llenguatge compositiu que presentaven les naus construïdes en les illes precedents (desaparegudes) i posteriors, com és el recinte de la fàbrica Sellarés i Deu, rehabilitada recentment.

Altrament, la posició propera a la carretera de Molins de Rei, on s'articulà tot el complex industrial dels Marçet, identifica clarament la disposició urbana i/o periurbana de les implantacions fabrils més remarcables amb les infraestructures bàsiques: carreteres i/o ferrocarrils.

Valor arquitectònic – tipològic

El valor resideix en la tipologia representativa heretada de les indústries tèxtils del segle XIX que havien seguit el model de planta única a diferència del de la fàbrica de pisos, amb estructura d'una o dues crugies, mantenint els parament de tancament portants i la disposició interior -si era necessari en funció de l'amplada- mitjançant la disposició de pilars de fosa. Aquestes estructures verticals suportaven les encavallades de fusta que permetien la disposició de les cobertes de teula àrab o plana, a dues vessants.

Aquest model tipològic es completa amb els grans finestrals verticals amb arc escarser i fusteries de fusta formant quarterons, per aconseguir el màxim rendiment lumínic. Aquesta disposició rítmica assenyalat per la successió de finestrals era fonamental en l'articulació de la façana i permetia ajustar la modulació a cada mida requerida.

Valor sociocultural-etnològic

Es tracta d'estructures referents en el context sociocultural i etnològic de Sabadell, no només per la importància que ha significat la indústria dels Marçet, sinó per veure les transmissions i intercanvis de molts espais fabrils del tèxtil cap altres empresaris, com és el cas dels Puncernau.

Altrament, la significació d'aquesta indústria en la memòria del barri de Gràcia i de Sabadell és un testimoni insubstituïble per a la pervivència i record de les activitats industrials desenvolupades, principalment, a l'entorn de l'activitat tèxtil.

Valor ambiental-paisatgístic

Bé interessant per la contribució en la preservació de la imatge original d'una disposició de dues naus que articulen un front de carrer, generen un espai interior entre elles i, en el cas de la façana de la nau encarada al carrer de la Reina Elionor, donen continuïtat a la imatge industrial que, en particular, mostra aquest carrer.

La formació d'un recent espai públic al davant del front que ofereixen les dues testeres de les naus ha significat un guany important per a una millor visualització del conjunt preservat.

Aquest espai públic existent en la confluència dels carrers de la Reina Elionor i de Pau Claris, més el que s'articularà al voltant del conjunt preservat, ha de possibilitar la disposició d'elements gràfics que reflecteixin la història i la transformació que ha esdevingut, particularment, en aquest sector concret del barri de Gràcia.



- Referent d'una implantació urbanística significativa que d'una banda s'aparta del model de naus longitudinals individuals o aparelladors i de l'altra és capaç de mantenir una continuïtat en la lectura tipològica i compositiva al llarg de les façanes que donen al carrer de la Reina Elionor.
- És important que quedi un testimoni del paper significatiu que va tenir urbanística i socialment la implantació del gran conjunt tèxtil Marçet, en una posició estratègica, tant per la configuració del Eixample de Gràcia com per l'expansió dels vapors fora de l'àmbit central de Sabadell.
- L'estat de les estructures significatives que defineixen la implantació de les naus en U, mereixen ser referenciades per constituir un dels primers exemples que es porta a terme a l'Eixample d'ordenació en una part determinada d'una illa industrial sense que el model s'extrapoli a tota l'illa. En aquest sentit la integritat d'alguns referents que resten del projecte original, com el pati

del recinte, tot i de pèrdues significatives com la de la xemeneia, mantenen característiques notables, com alguns paviments de la nau de telers d'Elionor; els finestrals originals que es mantenen en la seva configuració poc alterada i sobretot la continuïtat en la perspectiva d'Elionor i finalment les encavallades de fusta, així com la forma i tipologia clàssica que encarna la coberta a dues aigües amb la teula àrab seguint el model clàssic.

- La possibilitat d'implementar de nou, el *llambordat* en el pati del recinte. ◦ El reconeixement de la nova perspectiva que s'ha obert d'ençà l'enjardinament de l'illa superior i la creació de noves visuals que emfatitzen el conjunt des de Pau Claris.
- En relació a la nau longitudinal amb front al carrer de Cellers, tot i justificar la protecció documental atribuïda per la fitxa del Catàleg de béns del PEPS, seria important mantenir la traça de l'alineació dels tres carrers, especialment en la determinació dels dos xamfrans que conformen, donat que és l'únic cas que es preserva en tot aquest sector de l'Eixampla de Gràcia. Estudiar la pervivència en el paviment de la traça assenyalada per les parets que conformen el tancament de la nau com a única tipologia plenament associada a la conformació d'una nau longitudinal seguint la formació de dos xamfrans definits en les alineacions.

Memòria Anàlisi i avaluació

PLA DE MILLORA URBANA A27TN PAU CLARIS -
REINA ELIONOR · SABADELL

1.3 MEMÒRIA D'ANÀLISI I AVALUACIÓ

1.3.1 Estudi d'alternatives d'ordenació

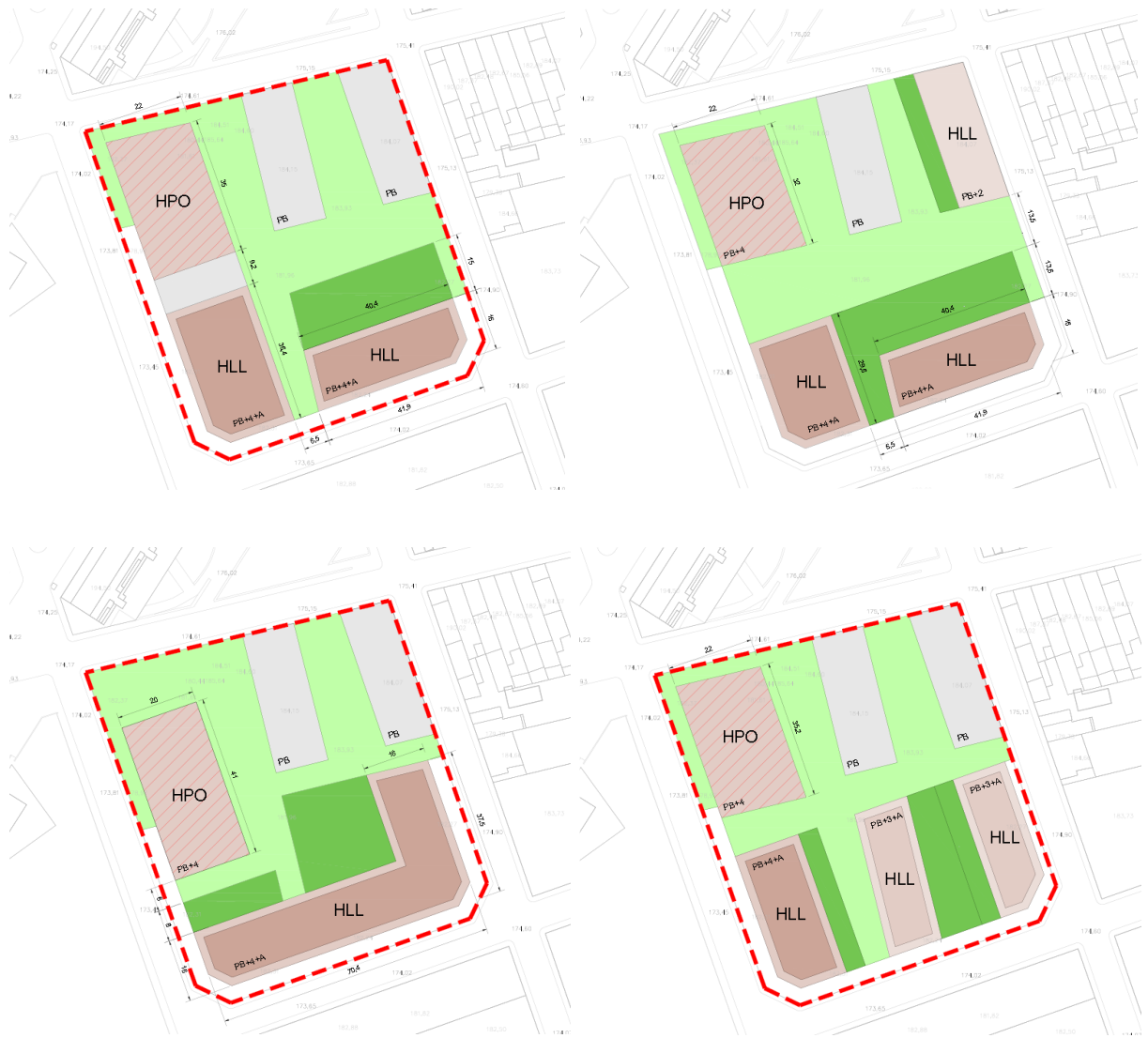
D'acord al que s'exposa en aquest capítol i després de diferents encaixos de la proposta d'ordenació, s'arriba a la conclusió que és important mantenir la definició volumètrica de les dues naus reconeixent, això sí, que mentre la que conforma la cantonada amb el carrer de la Reina Elionor ha mantingut la tipologia i composició original, projectada per Josep Renom, la segona ha patit diversos canvis i transformacions que junt a una mitgera totalment cega li minven el seu valor tipològic. És per aquesta raó que, tot i el seu nivell de protecció (NP.3 Parcial), si preservéssim les dues naus del bé AI.075.EA (Puncernau Germans), íntegrament, per donar un major respecte, no resultaria possible donar compliment al PGMOS atès que no seria factible garantir la cessió del mínim del 50% del sòl i al mateix temps situar-hi tot el sostre admès pel planejament que fa viable econòmicament el seu desenvolupament. Com es comenta a continuació, en les diferents alternatives considerades, si es mantenen les naus envoltades de zona verda, l'espai públic no compleix les dimensions mínimes de superfície ni les condicions que preveu l'article 265 - *Condicions de l'ordenació i l'edificació* que regula la qualificació de *Places i Jardins Urbans (Clau d-1)* i que en el seu apartat 3 preveu:

- *Els sòls destinats a places i jardins no superaran un pendent del vint per cent (20%) ni podran disgregar-se en trossos sense identitat.*
- *Es tendirà a assolir el major nivell de concentració dels terrenys, per tal de poder inscriure, com a mínim, una circumferència de quinze metres (15 m) de radi.*

D'altra banda en molts casos no es pot donar compliment als condicionants d'asolellament d'acord al que estableix l'article 99. de la normativa del text refós del PGMOS. Complementàriament i considerant l'aplicació d'allò l'article 356 de la normativa del PGMOS i atès que l'ample del carrer és inferior a 12 metres el nombre màxim de plantes, resultaria de PB+2PP amb una planta àtic o volumetria reculada seguint un diedre de 45 graus sobre l'alineació de carrer. Si es planteja alineació a vial per al carrer Reina Elionor per donar continuïtat a la façana i les visuals de l'antiga nau, la limitació d'alçada comentada no fa possible implantar tot el sostre i respectar a la vegada la relació amb l'entorn i les visuals i asolellament de les edificacions existents a l'altra banda del carrer amb alçades de PB+2.

S'acompanyen a continuació a mode il·lustratiu de tot allò comentat algunes de les alternatives d'ordenació sorgides durant el procés de disseny i que plantejaven precisament deixar les naus representatives (AI.75.EA) amb front al carrer de Pau Claris, a la zona verda. Es considera fins i tot en alguns casos computar les naus com a superfície de sistemes de zona verda, aspecte que seria en

qualsevol cas de difícil justificació. Tot i això l'encaix urbanístic no resulta possible i les volumetries que s'obtenen acaben fragmentant els sòls de sistemes d'espais lliures i condicionant la relació amb l'entorn.



Algunes de les alternatives d'ordenació considerades durant el procés de redacció. Font: pròpia



Ordenació adoptada pel PMU. Font: pròpia

A la imatge de dalt s'han inclòs quatre de les alternatives considerades en el procés de treball de l'ordenació que com es pot observar generen un espai públic més aviat disgregat en trossos sense identitat ni unitat espacial. En alguns casos aquest espai públic presenta a més a més l'impacte de força ombres projectades de les edificacions.

A la imatge de sota s'inclou l'ordenació adoptada que conserva totalment la nau cantonera de més valor i parcialment la nau mitgera, actualment molt transformada i que permet compactar l'aprofitament i a la vegada alliberar un espai públic de majors dimensions, més concentrat i visualment unificat que permet inscriure, com a mínim, una circumferència de quinze metres (15 m) de radi.

El propi PEPS, com a planejament urbanístic derivat, és un element sobrevingut sobre el PGMOS del 2009 que es reprèn i sobre el que cal plantejar una nova ordenació. Davant aquesta dicotomia la pròpia regulació del PEPS ja preveu com es detalla més endavant al capítol 1.3.3 d'aquest annex que es pugui alterar parcialment alguns elements del bé per poder donar compliment al PGMOS, com planteja el PMU.

Apuntar finalment que l'ordenació proposada al PMU emana de les converses i propostes plantejades de forma acordada amb els serveis tècnics de l'Ajuntament de Sabadell. A l'hora de valorar la proposta d'ordenació que es planteja s'ha parlat així mateix amb l'arquitecte redactor i alguns dels tècnics que van donar seguiment i van participar, també, del procés de redacció i d'aprovació del PEPS.

1.3.2 L'ordenació urbanística proposada

Com es detalla en aquest capítol, l'ordenació que proposa el PMU planteja la proposta de forma que la nova ordenació volumètrica resultant del sostre d'aprofitament privat previst s'integri a l'entorn. Entre d'altres criteris l'ordenació preveu la conservació de les naus Puncernau Germans i adopta les directrius i crugies d'aquestes per a la implantació dels nous edificis. Això permet posar en valor les naus existents i al mateix temps en facilita la integració d'aquestes amb els nous edificis.

El PGMOS preveu una edificabilitat bruta de 1,75 m²sostre/m² sòl que sobre l'àmbit de 6.791,89 m² de sòl es tradueix en un sostre total edificable màxim 11.884,64 m². Es proposa un nombre màxim de planta baixa i sis plantes pis (B+6).

L'ordenació preveu la conservació de part de les naus del conjunt arquitectònic de les tres naus, considerat com l'element arquitectònic **AI.75.EA**. Concretament, pel que fa a la nau que conforma la cantonada entre els carrers de Pau Claris i de la Reina Elionor, considerada com la més representativa de les dues, donat que entre altres consideracions obeeix a les directrius del projecte original, es proposa mantenir-ne integralment les façanes, la coberta i les encavallades. Sobre aquesta cal, en qualsevol cas, portar a terme un procés de reforma i restauració a l'interior per poder posar en valor

aquests elements atès que actualment algunes finestres estan tapades i trobem un fals sostre amb un altell contemporani a l'interior.

Es proposa així mateix preservar part de l'estructura de la part frontal de la nau (encavallades i matxons estructurals, sense el revestiment de la coberta), tot reconeixent que ha patit notables modificacions en la composició en dues de les seves façanes: la testera amb front al carrer de Pau Claris i la longitudinal oberta al pati del recinte, situada a ponent al nou parc urbà. Altrament, aquesta nau pel que fa a la façana del pati, presenta unes obertures horitzontals només en alguns trams, totes ells contemporànies.

D'acord amb el que s'ha comentat, en el sentit de mantenir la façana i part de la volumetria de la nau situada a la cantonada dels carrers de Pau Claris i de la Reina Elionor, s'opta per situar la nova edificació sobre l'alineació a vial del mateix carrer de la Reina Elionor. Considerant que l'ample del carrer és inferior a 12 metres el nombre màxim de plantes serà de PB+2PP i s'admetrà una planta àtic o volumetria reculada seguint un diedre de 45 graus sobre l'alineació de carrer.

Es considera que proposar un nou volum amb la mateixa directriu i amb una crugia molt semblant a les de les naus contribueix a posar en relació allò antic amb allò nou i posar en valor les naus a conservar al mateix temps que les integra amb la nova edificació. D'altra banda assignar un nou ús a la nau a conservar suposa la millor opció de cara a garantir-ne la seva conservació.



Extret del plànol O.02 d'ordenació de l'edificació. Font: pròpia.

La proposta concentra la major part del sostre d'aprofitament privat a la meitat est del sector si bé, per les característiques del vial a què fa front, es procura que l'impacte de l'edificació residencial sigui el mínim possible. D'aquesta manera s'allibera el sòl de la resta de l'àmbit, que passa a ser qualificat d'espais lliures públics i puntualment de xarxa viària urbana de caràcter local excepte la previsió de part del sostre, en aquest cas destinat a HPO i previst com el sòl de cessió a l'Ajuntament en concepte del 10% d'aprofitament.

L'agrupació de tot l'espai lliure públic en un únic espai permet generar un nou parc o jardí urbà de certa entitat pel barri que es planteja en continuïtat amb l'esmentada plaça de Josep Morral a l'altre banda del carrer de Pau Claris i els espais oberts de l'escola existent a la banda oest. La creació d'una peça gran d'espai lliure públic permetrà igualment garantir l'esponjament de la trama així com un bon assoliment tant d'aquest espai com de les noves edificacions. Permetrà així mateix, un aspecte fonamental en el manteniment del paisatge industrial definit per la continuïtat compositiva que ofereixen les façanes de les diverses naus de planta que s'estenen al llarg del carrer de la Reina Elionor, posant en valor, per tant, el conjunt fabril de l'antiga Fàbrica Sallarés i Deu situada al sud de l'àmbit i recentment rehabilitat.

La reserva total dels sistemes locals referenciats resulta per tant de 3.404,90 m² corresponent al 50,13% del total de l'àmbit.

Es dona compliment a la regulació patrimonial que emana del PEPS (Memòria i Fitxes)

AI.75.EA (NAUS PUNCERNAU GERMANS)

Per a les dues naus amb façana al carrer de Pau Claris el PEPS, tot i disposar d'un nivell de protecció 3 (Parcial), s'intervé amb la voluntat de preservar al màxim l'estructura tipològica, reflectida en la volumetria original i la imatge general interna i externa.

Cal apuntar com a punt de partida que si bé el PEPS és un document recent (aprovat definitivament 23 de gener de 2024), abans d'aquest no existia cap tipus de protecció respecte de les naus referenciades. És a dir, es tracta d'un "bé emergent" que en el moment d'entrada en vigor del PGMOS vigent l'any 2000 i en el moment en el que aquest delimita l'àmbit **A27TN** que aquest planejament desenvolupa, no existia l'actual catalogació. Això mateix resulta també cert quan el 2009 es produeix un intent de desenvolupament i s'aporta una proposta validada pel municipi pel mateix àmbit de PMU per aprovació definitiva a la Comissió d'Urbanisme.

Correspon d'aquesta forma emmarcar l'entrada en vigor del PEPS com una causa en certa forma sobrevinguda sobre unes condicions de partida diferents i que també resulten legalment vinculants a dia d'avui que assumim amb la voluntat de dignificar el patrimoni construït del barri de Gràcia de

Sabadell. Correspon ressaltar l'obligació que estableix el PGMOS vigent de cedir gratuïtament com a sistemes la superfície de 50% de sòl del sector. Al mateix temps el planejament estableix un aprofitament urbanístic a situar sobre el 50% del sòl restant i que ha de poder garantir la viabilitat econòmica de l'àmbit.

En relació amb això, la pròpia fitxa de l'element **AI.75.EA** ja preveu la modificació puntual d'alguna de les parts protegides per motius d'adequació al PGMOS, donat que en el procés de redacció d'aquest planejament derivat es van estudiar, una per una, les circumstàncies urbanístiques que afectaven els béns considerats "emergents".

"No es permet la modificació de les parts protegides excepte les que siguin contràries al bé patrimonial, cossos afegits i/o volums disconformes, així com per l'adequació als requeriments determinats pel Pla General d'Ordenació de Sabadell (PGMOS) o POUM vigent i el Pla Especial Urbanístic de Patrimoni de Sabadell (PEPS).

En un primer moment es va plantejar incloure les naus dins l'espai lliure públic de cessió si bé després de veure que no era una proposta factible, s'ha trobat una proposta híbrida d'ordenació de comú acord amb els tècnics de l'Ajuntament que permet mantenir una de les edificacions a la zona verda i assignar a l'altra un ús concret que ofereix majors garanties de cara a garantir-ne la seva conservació.

D'acord al que es representa a la documentació gràfica i en base al les diferents converses mantingudes amb l'Àrea d'Urbanisme, Desenvolupament sostenible i Seguretat de l'Ajuntament es proposa integrar una part de la nau de ponent al nou parc urbà conservant-ne la coberta i l'estructura tipològica amb les pilastres i les encavallades representatives. Aquesta nau no té obertures a la paret mitgera oest i pel que fa a la façana del pati presenta unes obertures puntuals horitzontals només en alguns trams que són contemporànies i no presenten valor patrimonial, donat que no s'ajusten a la composició original projectada per l'arquitecte Josep Renom.

Primer de tot cal dir que, d'ençà de la creació de l'espai públic que s'ha generat recentment a la cantonada entre els carrers de Pau Claris i de la Reina Elionor, s'ha obert una perspectiva immillorable sobre les façanes testeres de les dues naus.

Pel que fa a la nau que conforma la cantonada entre els carrers de Pau Claris i de la Reina Elionor es proposa conservar-la en la seva totalitat, el que implica mantenir integralment les façanes, la coberta i les encavallades, donat el valor arquitectònic (tipològic, constructiu i compositiu), especialment així com paisatgístic, per la lectura de tot el front d'edificació associat al que presenta en l'illa inferior, la fàbrica Sallarès i Deu. De fet això obliga a portar a terme un procés de reforma a l'interior per poder posar en valor aquests elements atès que actualment algunes finestres estan tapades i existeix un fals sostre amb un altell contemporani a l'interior. D'aquesta forma es considera que s'atén al criteris de protecció dels PEPS, donant compliment a les consideracions emanades de l'Estudi històric i patrimonial, conservant els elements de més valor i que entenem permetran garantir la preservació i el reconeixement del llegat industrial d'aquest sector característic de Gràcia, en contraposició amb la nova

edificació que es proposa. Entenem que aquesta estratègia permet, per damunt de tot, mantenir la continuïtat compositiva al llarg del carrer de la Reina Elionor i s'identifica plenament amb d'altres propostes de l'entorn, resultant perfectament compatible amb la preservació dels valors del patrimoni. Al mateix temps, l'actuació proposada permet concretar una ordenació urbanística coherent amb la regulació del propi PGMOS i la transformació urbanística pretesa.

En el cas principal d'una de les dues naus, la més representativa i que conforma la cantonada entre els carrers de Pau Claris i de la Reina Elionor, es manté en tot moment la composició i els elements constitutius de les façanes, amb el ritme dels finestrals, preservant les fusteries a base de quarterons, les pilastres i la cornisa longitudinal, tant en el seu front a via pública, com al pati del recinte.

Per a la nau de ponent s'afegeix, també, de manera parcial com s'ha expressat anteriorment, el manteniment de l'estructura funcional formada pel sistema estructural original que defineix la forma de la coberta amb les encavallades originals de fusta que la suporten. Es planteja conservar íntegrament la façana al carrer de Pau Claris, si bé va ser objecte de modificació, en part, per situar-hi una porta enrotllable de garatge de factura moderna.

Finalment, pel que fa a la nau transversal que tanca el conjunt de l'ordenació original, la fitxa del Catàleg del PEPS ja recull implícitament una protecció exclusivament documental (per raons derivades d'encaix amb el PGMOS). Altrament els valors patrimonials d'aquesta construcció, un cop visitada, es presenten alterats i el seu grau de conservació és força deficient. Davant d'això i d'acord amb el compliment del planejament base que condiciona la redacció del present PMU, s'estima com a incompatible la seva preservació física.

El present PMU busca d'aquesta forma trobar un compromís que d'una banda faci possible la necessària transformació urbanística que propugna el PGMOS sobre una àrea representativa del passat industrial del barri de Gràcia, en una illa en desús i amb edificacions en molts casos força deteriorades i, de l'altre mantenir els elements que s'han identificat més recentment, en el Catàleg de béns del PEPS, com elements de valor patrimonial. A nivell formal, tant l'encaix de les noves edificacions que s'han de projectar, com la solució formal que ha d'aplicar-se en el tractament compositiu de les façanes i en els materials a utilitzar, volen permetre un encaix respectuós amb els béns patrimonials que es preserven, aspecte que es considera més una oportunitat que no pas un impediment.

La present proposta opta pel tipus d'intervenció de rehabilitació ajustada als tipus d'intervenció de la fitxa AI.75.EA del PEPS.

L'estratègia té per objecte l'adequació, la millora o l'actualització de les condicions d'habitabilitat o d'ús d'un bé, amb el mantenint les seves característiques morfològiques, i que també possibiliti els usos

admesos pel planejament. La rehabilitació inclou intervencions de millora (o inclusió), de substitució, d'eliminació i, atès que el planejament urbanístic ho permet, d'ampliació.

D'acord amb tot allò comentat considerem que es garanteix el manteniment de les seves característiques i dels valors que han fonamentat la protecció per aquest pla especial

AI.93.EA (NAU INDUSTRIAL AL CARRER DE CELLERS)

Pel que fa al bé **AI.93.EA** (nau industrial al carrer de Cellers, projectada l'any 1902 pel mestre d'obres Francesc Renom) el present PMU en planteja el seu enderrocament per poder portar a terme la transformació urbanística prevista pel PGMOS vigent, al ser totalment incompatible altre sortida viable. És una decisió justificada i que a la vegada resulta compatible amb el nivell de protecció de caràcter documental que estableix el PEPS.

Als immobles adscrits al nivell de protecció documental, com el **AI.93.EA**, no queda protegida físicament la totalitat de la construcció, llevat si fos el cas d'algun dels seus elements característics que li confereixen una particular imatge exterior. Les intervencions admeses resten condicionades a deixar constància documental (planimètrica i fotogràfica), a través d'un estudi patrimonial preceptiu, amb els continguts establerts a l'article 43 de la normativa del propi PEPS, que garanteixi la permanència de la seva memòria històrica.

Aquest aspecte es fa constar per tant a la normativa d'aquest PMU, als efectes de justificar si fos el cas de la no existència de béns patrimonials rellevants o la impossibilitat de recuperar-los.

Tot i això, es considera essencial pel rigor de la planificació urbanística que desenvolupa l'Eixampla de Gràcia, mantenir les alineacions dels dos xamfrans característics, als quals s'ajustava l'esmentada nau industrial, un aspecte que es posa de manifest, precisament, en l'Estudi històric i patrimonial que forma part d'aquest document. Altrament, assenyalar que queda recollit, també, a la normativa del PMU (article 8.16).

AI.031.CA (FÀBRICA SALLARÈS i DEU SA)

Comentar així mateix la presència de l'element AI.031.CA (Fàbrica Sallarés Deu SA), catalogat com a BCIL al PEPS i que es conforma com un complex industrial amb un dipòsit elevat que ocupa tota l'illa entre els carrers de Jacint Verdaguer, de Cellers, de Viladomat i de la Reina Elionor. Es tracta de l'illa que confronta al sud de l'àmbit d'aquest PMU. A les seccions d'aquest PMU s'inclou una secció volumetria indicativa que posa en relació la nova edificació amb l'existent que ha estat rehabilitada recentment.

Destacar que l'ordenació proposada pel PMU que segueix les directrius de les antigues Naus Puncernau Germas (AI.75.EA) planteja unes visuals obertes cap a l'antiga Fàbrica Sallarès Deu que entenem la posen de relleu i en valor. Si bé en el punt de major alçada del bloc B2 trobem una diferència d'alçades significativa, es tracta d'un element que es relaciona de manera tangent i puntual amb les naus si considerem el tractament de la totalitat del front del carrer Cellers que l'ordenació del PMU planteja. Comentar que el bloc presenta un ample o crugia de 16,4 metres. Tant la previsió d'un espai viari de filtre de la planta baixa en aquest front (clau a-1) així l'agrupació dels espais lliures públics en una gran peça de parc (clau d-1) permeten posar en valor el conjunt i faciliten la seva integració amb els nous espais i la trama edificada que es proposa. Es generen unes visuals de fons a més distància que permeten una lectura de conjunt de l'element en qüestió i del front.

Incidència sobre els béns reconeguts patrimonialment

1.3.2.1. Béns Catalogats

En l'àmbit del PMU hi ha dos immobles que han estat catalogats en el recent *Pla Especial de Protecció del Patrimoni i catàleg de béns arquitectònic, arqueològics i ambientals de Sabadell* (PEPS) (DOGC núm. 9115, del 05.03.2024). Es tracta del conjunt industrial anomenat **Puncernau Germans (AI.075 EA)** i de la **Nau industrial al carrer de Cellers (AI.093.EA)**.

CONJUNT PUNCERNAU GERMANS (AI.75.EA)

L'antiga fàbrica Puncernau Germans, amb codi **AI.75.EA** en el Catàleg de Béns Protegits, està inclosa en la categoria de **Bé de Protecció Urbanística (BPU)**, amb un nivell de protecció **NP.3 (Parcial)** per l'estructura tipològica essencial de les dues naus característiques que conformen façana amb el carrer de Pau Claris, i **NP.5 (Documental)** per a la resta de construccions i espais lliures que conformen aquest conjunt en U.

Segons la fitxa del catàleg, la nau data de l'any 1919 i és obra de l'arquitecte Josep Renom i Costa. El conjunt fabril està compost per tres naus amb coberta a dues aigües, disposades en forma de "U" i situades a l'extrem nord-est de l'àmbit del PMU, entre els carrers de Pau Claris i de la Reina Elionor. L'accés principal es fa des del carrer de Pau Claris, a través d'un pati obert entre les dues naus longitudinals i paral·leles. La tercera nau, de dimensions més reduïdes, se situa transversalment al sud de les anteriors, tancant el conjunt.

El Catàleg destaca com a element singular les obertures de la nau oriental, d'estil Manchester, coronades per arcs escarsers.

La fitxa de protecció estableix que es protegeixen **parcialment (NP.3)** les dues naus longitudinals (est i oest), mentre que a la nau meridional i al pati s'hi assigna una **protecció documental (NP.5)**.

La protecció física de les dues naus longitudinals es justifica per l'especial interès arquitectònic derivat de la seva estructura tipològica, reflectida en la volumetria original, la composició de les façanes, les obertures, les fusteries i la forma de la coberta.

Per contra, la resta del conjunt no compta amb protecció física, i la fitxa no en desenvolupa cap argumentació específica relativa al seu valor patrimonial, al no poder ser visitat aquest conjunt industrial en el moment de la redacció del PEPS.

Pel que fa a la regulació, el Catàleg, tot i recollir un nivell de protecció 3 (Parcial), no permet alterar parts significatives que, segons la descripció dels valors, han de conservar la tipologia i el volum de forma íntegra. Només s'admeten intervencions de rehabilitació o restauració, sempre que revaloritzin la tipologia original.

La fitxa no estableix cap regulació específica ni detallada per a les parts amb protecció NP.5, més enllà del que disposa la normativa general del PEPS pel que fa a la documentació prèvia i al compliment dels preceptes sobre els béns catalogats documentalment

NAU INDUSTRIAL DEL CARRER DE CELLERS (AI.93.EA)

L'antiga nau industrial situada al carrer de Cellers, identificada amb codi **AI.93.EA** en el Catàleg de Béns protegits, està inclosa com a **Bé de Protecció Urbanística (BPU)**, amb un **nivell de protecció NP.5 (documental)**.

Es tracta d'una nau de planta rectangular, entre mitgeres, ubicada a l'extrem sud de l'àmbit del PMU, fent front amb el carrer de Cellers. A través de la recerca portada a terme per la redacció de l'Estudi històric i patrimonial, s'ha pogut constatar que es tracta d'una nau projectada l'any 1902 pel mestre d'obres Francesc Renom, com s'ha especificat anteriorment. Disposa d'una única crugia i coberta a dues aigües, amb una estructura composta per pilars metàl·lics i encavallades de fusta. El Catàleg en destaca especialment la façana principal, amb obertures verticals rematades amb arcs escarsers, com a element compositiu d'interès.

La protecció s'estableix pel seu valor tipològic i formal, en tant que representa un tipus constructiu senzill però característic del primer terç del segle XX, i pel valor testimonial de les seves façanes i coberta dins el paisatge industrial històric.

Pel que fa a la regulació i a la vista dels condicionants efectius derivats del PGMOS, el Catàleg determina que aquest element es protegeix únicament a nivell documental, a causa de les seves

característiques tipològiques i formals i la situació urbanística derivada pel planejament general. D'acord amb això, es podrà procedir a la desconstrucció parcial o total de l'edificació, sempre que es compleixin els requisits establerts a la normativa del PEPS pel que fa a la documentació prèvia.

1.3.2.2. Antecedents i confrontació amb el PMU

Els dos béns catalogats inclosos dins l'àmbit del PMU no havien estat prèviament incorporats al Pla Especial de Protecció del Patrimoni Arquitectònic i Catàleg de Sabadell de l'any 1989 (DOGC núm. 3157, de 26.07.1989), ni tampoc a la Modificació Puntual d'aquest mateix Pla aprovada l'any 2011 (DOGC núm. 5923, del 18.07.2011).

D'acord amb les respectives fitxes del catàleg, es tracta de "béns emergents" (de nova incorporació), que havien estat prèviament identificats a l'Inventari del Patrimoni Industrial de Catalunya, elaborat pel Museu Nacional de la Ciència i la Tècnica de Catalunya (MNACTEC) l'any 2016.

Per tant, cal tenir en compte com s'ha esmentat anteriorment, que la protecció patrimonial establerta pel nou Pla Especial de Protecció del Patrimoni de Sabadell (PEPS), aprovat l'any 2024, és sobrevinguda respecte de les determinacions del Pla General Municipal d'Ordenació de Sabadell (PGMOS), vigent en el moment de la delimitació de l'àmbit A27TN. El planejament general va definir per a aquest sector una ordenació concreta amb assignació de sostre edificable, cessions urbanístiques i espais lliures, sense contemplar cap condicionant vinculat a la conservació patrimonial dels edificis existents.

Amb l'aprovació del PEPS, s'hi han introduït noves limitacions patrimonials, justificades i argumentades, dins l'àmbit dels béns catalogats mitjançant la protecció tipològica parcial (NP.3) per a dues de les naus del conjunt de l'antiga fàbrica Puncernau Germans (AI.75.EA), i la protecció documental (NP.5) per a la nau situada al carrer de Cellers (AI.93.EA). Aquestes restriccions, no previstes en el planejament general, han generat una tensió objectiva entre els criteris urbanístics preexistents i el nou marc de protecció patrimonial, un aspecte que s'ha exposat anteriorment.

Cal remarcar que aquesta tensió no és imputable a la proposta de planejament derivat (PMU), sinó que respon a un canvi normatiu posterior que modifica les condicions sobre les quals es va fonamentar la proposta inicial d'ordenació.

1.3.2.3. Característiques dels béns i confrontació amb la catalogació.

L'anàlisi visual del conjunt Puncernau Germans (AI.75.EA), més el tractament obtingut a partir de l'accés a l'Expedient d'obres que recull el projecte original de l'arquitecte Josep Renom (1919), dipositat a l'Arxiu Històric de Sabadell (AHS), determina que les dues naus longitudinals presenten diferències

constructives i formals notables. Així ho constata la superposició entre el projecte original i l'obra executada, inclosa en l'Estudi històric i patrimonial i reproduïda, també, en el present document. Només la nau oriental presenta finestres amb arcs escarsers, que el catàleg relaciona amb l'estil Manchester, així com respiralls circulars a la façana nord.

La nau occidental, en canvi, és més austera, amb finestres rectangulars i respiralls quadrats. Les obertures a la banda del pati són contemporànies i la façana oest és una paret mitgera de maó encastada a l'edificació veïna i per tant sense cap obertura. Aquestes diferències indiquen que la nau occidental ja es va construir de manera diferenciada a la solució projectada, seguint una única crugia, sense pilars interiors, a fi de deixar major superfície pel pati del recinte a fi, entre altres raons, d'encabir el cos del vapor que s'utilitzava pel tintatge dels teixits elaborats a la fàbrica i la xemeneia a tocar de la nau transversal. La nau transversal presenta un volum més baix i obertures quadrades.

Per altra banda, l'anàlisi del bé AI.93.EA, a partir de la informació que ens han aportat els plànols originals del projecte del mestre d'obres Francesc Renom dipositat, també, a l'Arxiu Històric de Sabadell (AHS), amb front al carrer de Cellers, tot i ajustar-se perfectament a les alineacions dels vials i respectant els dos xamfrans, l'edifici ha sofert alteracions notables, bàsicament en la modificacions d'obertures que trenquen la composició homogènia, especialment en les façanes que conformen els xamfrans.

La façana del carrer de Cellers, de la nau meridional, presenta una composició simètrica de finestres verticals rematades amb arcs escarsers, molt similars a les que es destaquen com a element d'interès al conjunt Puncernau Germans.

1.3.2.4. Tractament proposat en el PMU.

La proposta formulada en el PMU planteja una ordenació que busca equilibrar les determinacions urbanístiques derivades del planejament general amb les condicions imposades pel nou marc de protecció patrimonial, tot i que prioritant la viabilitat urbanística de l'actuació.

L'estratègia general consisteix a executar la transformació de l'àmbit A-27TN d'acord amb l'aprofitament previst pel PGMOS, concentrant el sostre edificable a la meitat est del sector i alliberant la meitat oest com a espai lliure públic. En aquest context, un cop analitzada la posició i ajustats als valors definits en l'Estudi històric i patrimonial, es proposa conservar l'estructura formal de les dues naus que conformen la "U" característica de l'ordenació original. Diferenciant, la nau que conforma la cantonada entre els carrers de Pau Claris i de la Reina Elionor -que preserva prou bé l'estructura original, així com els colors de les tres façanes -tot i algunes modificacions fàcilment identificables-, respecte de la segona nau, la que queda a la part interior i que tot i mantenir la tipologia i el volum original característic, ha sofert modificacions substancials en les obertures de la façana principal i els finestrals encarats al pati. A aquests dos factors, cal afegir que la façana interior (oest) era una mitgera i, com a tal, no disposava

d'obertures. Aquestes diferències es traslladen a l'hora d'interpretar la seva adequació formal i la capacitat d'encaix amb la nova arquitectura derivada de l'operació de nous habitatges. Així, mentre la nau que es perllonga, a través de la seva façana longitudinal encarada al carrer de la Reina Elionor, ha de ser el volum referent per articular la nova construcció, de manera perfectament alineada i respectant el ritme i la composició de les obertures que configuren tot el front del carrer de la Reina Elionor, l'altre cos (nau de ponent) ens permet interpretar una major permeabilitat en la lectura essencial de les estructures que la conformen, sense renunciar precisament a aquesta permeabilitat de la part frontal, per afavorir un millor encaix amb l'espai lliure públic.

L'encaix que es proposa, no passa per una assimilació mimètica de les noves construccions a un model original fabril preexistent de l'entorn, sinó a una simbiosis diferenciada on l'elecció dels materials d'acabat i la composició reglada de les obertures, especialment en el front del carrer de la Reina Elionor, han de permetre materialitzar l'actuació que es proposa portar a terme.

Entenem, per tant, que els paràmetres de l'ordenació que fixa el PMU i el discurs associat que es formula, permet justificar-la com a compatible amb el catàleg, partint del criteri que la conservació selectiva de l'estructura tipològica preservada i de les façanes més representatives, permet preservar els valors essencials, tot i que no es manté la totalitat física del conjunt catalogat.

1.3.3 Valoracions, alternatives i criteris

1.3.3.1. Delimitació i coherència dels criteris de protecció patrimonial del conjunt Puncernau Germans.

Cal posar en consideració que la protecció establerta per a l'antiga fàbrica Puncernau Germans (AI.75.EA) ja tenia en compte les prescripcions plantejades en el PGMOS i, per aquest motiu tot i que la fitxa descriu i remarca el valor del conjunt com a unitat arquitectònica, destacant aspectes com l'estructura tipològica, la volumetria i la configuració distributiva,

la protecció física només s'aplica a les dues naus longitudinals, mentre que la nau meridional i el pati interior reben una protecció exclusivament documental, per no entrar en contradicció amb els plantejaments del PGMOS, aprovat amb anterioritat.

Tot i això, el valor atribuït a l'organització funcional en forma de "U" queda reforçat per raons importants com són: la inclinació en la posició de la nau de l'oest, condicionada per la forma de la parcel·lació agrícola anterior al Pla d'ordenació de Pascual Tintorer; la configuració d'un espai o pati interior amb la incidència de dues façanes testeres que mantenen el seu llenguatge en el front del carrer de Pau Claris i, sobretot, pel pes notable que exerceix la nau que conforma la cantonada entre els carrers de Pau Claris i de la Reina Elionor, amb incidència directa sobre el reconeixement i l'articulació dels dos béns i el paisatge que defineixen.

1.3.3.2. Consideracions sobre la compatibilitat entre la protecció patrimonial i el planejament general vigent.

Cal assenyalar que la mateixa fitxa de protecció de l'element **AI.75.EA** reconeix que l'edificació es troba dins l'àmbit **A27TN**, el qual va ser delimitat pel planejament general amb la previsió explícita d'una transformació urbanística. Per aquest motiu, tal i com es va esmentant, les directrius sobre els àmbits de protecció i cadascun dels elements arquitectònics amb valor patrimonial s'havia d'ajustar convenientment per no provocar situacions que puguin generar aspectes de disciplina urbanística, com ho són, especialment, les vinculacions singulars.

1.3.3.3. Clàusula d'adequació al planejament en la regulació patrimonial.

Finalment, cal tenir en compte que la mateixa fitxa de protecció AI.75.EA inclou una previsió expressa que permet la modificació de les parts protegides quan sigui necessari per a **l'adequació als requeriments determinats pel Pla General Municipal d'Ordenació de Sabadell (PGMOS)** o pel POUM vigent.

Aquesta clàusula, inclosa dins l'apartat de regulació, **obre la porta a compatibilitzar el manteniment dels valors patrimonials essencials amb la necessitat d'adaptar el conjunt a les condicions urbanístiques actuals**, sempre que es mantingui la lectura tipològica i formal dels elements rellevants. En aquest sentit, les propostes formulades pel PMU podrien emparar-se en aquest criteri, en la mesura que responen a una ordenació derivada del planejament general i procuren conservar aquells components que donen significat patrimonial al conjunt.

1.3.4 Consideracions finals.

A la llum de l'anàlisi tècnica, patrimonial i urbanística desenvolupada en els apartats anteriors, es pot considerar justificat el plantejament aplicat en la proposta de redacció del PMU.

En aquest sentit, la proposta formulada pel PMU es considera compatible amb l'esperit de la regulació patrimonial, en la mesura que manté els elements tipològics essencials, conserva de manera raonada les façanes de la nau més significativa i, sobretot, assegura la llegibilitat formal del conjunt dins una ordenació urbanística coherent.

Aquesta opció, per tant, entenem que és absolutament coherent amb l'abast i els criteris patrimonials dels béns catalogats i dona compliment a les fitxes AI.075.EA i AI.093.EA del Pla Especial de Patrimoni de Sabadell (PEPS), així com al planejament urbanístic vigent i millora la qualitat ambiental i

paisatgística del conjunt articulant el respecte pel patrimoni i una bona interacció amb la disposició de les noves construccions, així com la relació amb l'espai públic.

(Text revisat i esmenat)

Barcelona 19 de febrer de 2026

Els tècnics redactors del document Annex 4,

Antoni Vilanova, arquitecte
Vilanova+Moya, arquitectes

Redactor de l'Estudi patrimonial de la indústria tèxtil
de Juli Puncernau a la ciutat de Sabadell (Vallès Occidental)

Oriol Monfort, arquitecte
OM Architecture & Planning

Redactor del Pla de Millora Urbana A27TN
Pau Claris – Reina Elionor. Sabadell

Fitxes Pla Especial Patrimoni Sabadell

PLA DE MILLORA URBANA A27TN PAU CLARIS -
REINA ELIONOR · SABADELL

2 FITXES PLA ESPECIAL PATRIMONI SABADELL

Puncernau Germans

AI.075.EA

DADES BÀSIQUES

Adreça/es Carrer Pau Claris, de, 87 Codi INE 187
Carrer Reina Elionor, de la, -

Coordenades UTM x = 425081 ; y = 4599189 Identificació al plànol Nd1-22

Dades cadastrals	Número	Superfície	Sostre	N. plantes
	5294607DF2959H	1.772	1.928	PB



Plànol normatiu

LLEGENDA

- Límit de bé
- Entorn de protecció

Categoria de protecció:

- BCIN
- BCIL
- BPU

Nivell de protecció:

- 1. Integral
- 2. Conservació
- 3. Parcial
- 4. Ambiental
- 5. Documental
- Espais lliures protegits



Fotografia del bé



Emplaçament

Puncernau Germans

AI.075.EA

CATALOGACIÓ ANTERIOR

Altres Element emergent
Procedeix de l'Inventari del Patrimoni Industrial de Catalunya (mNACTEC)

CATALOGACIÓ

Tipus de bé Patrimoni arquitectònic
Categoria BPU
Nivell prot. 3. Parcial
Classificació Elements arquitectònics

DESCRIPCIÓ DEL BÉ

Tipologia Arquitectura Industrial (AI)
Subtipologia Edifici
Estil i Època Arquitectura industrial. Naus; Època contemporània. Segle XX
Cronologia 1919
Autor/promotor Josep Renom Costa, arquitecte / Marcet, promotor
Context Conjunt fabril al carrer de Pau Claris del barri de Gràcia.
Elements Es tracta d'una estructura de tres naus amb coberta de doble vessant disposades en "u", amb un pati central obert per la cara nord, al carrer de Pau Claris del barri de Gràcia de Sabadell, on hi ha l'accés.

Les dues naus a banda i banda del pati, pràcticament paral·leles, tenen les mateixes característiques. La nau est, que fa cantonada amb el carrer de la Reina Elionor, presenta 10 obertures a aquest, cadascuna entre encavallades. Són les típiques obertures de les quadres, estil Manchester, rectangulars disposades en vertical i amb arc rebaixat a la part superior. Els murs que donen al pati central presenten també algunes finestres, però de diferent factura. Així, la nau est obre al pati quatre parelles de finestres rectangulars en horitzontal, una sobre l'altre, de factura més moderna, als quatre mòduls al nord, mentre que la resta de mòduls presenten obertures com les del carrer.

Pel que fa a la nau oest, alguns del mòduls no presenten obertura i d'altres, una única obertura rectangular estreta en horitzontal a mitja alçària. La paret oest d'aquesta nau fa de mitjanera amb els veïns i per tant, al moment de la catalogació no hi ha finestres habilitades.

A la façana principal, al carrer de Pau Claris, hi ha una gran porta metàl·lica basculant de dues fulles que dona accés al pati. La nau est presenta quatre obertures iguals a les de la façana est, i la nau oest presenta una gran porta central, també basculant de dues fulles amb una finestra a cada banda, quadrangulars. Ambdues naus presenten dos orificis de ventilació a la part superior. Els de la nau est són circulars, mentre que els de la part oest són quadrats.

La tercera nau, que tanca el pati pel sud, ocupa tota l'amplada de l'empresa, i és més estreta que les altres dues naus. A l'extrem est, façana amb el carrer de la Reina Elionor, s'hi obren dues finestres rectangulars en horitzontal, una a cada banda de l'eix de la nau.

El pati central està parcialment cobert amb una estructura similar a la uralita, que en cobreix la meitat sud, però no el tanca, ja que s'utilitza d'aparcament.

Ús actual Indústria tèxtil llanera (des de 1905)

Ús original/altres Industrial

Estat conservació Bo

Estructura/Interior Es desconeix l'estat de conservació de l'interior i de les seves estructures originals que, poden o no haver estat modificades en el temps.

RAONS PER A LA CATALOGACIÓ

Valor històric

Conjunt referent en el context de la història de Sabadell per la seva representativitat en la lectura d'una època i un moment destacat en l'evolució de l'activitat fabril, essencialment tèxtil, de gran importància al llarg dels s. XIX-XX a la ciutat.

Puncernau Germans

AI.075.EA

- | | |
|--|--|
| <input checked="" type="checkbox"/> Valor urbanístic | Bé interessant per la contribució en l'evolució i transformació de l'estructura urbana a l'entorn de l'Eixample. En aquest cas es reflecteix la posició propera a una carretera (vial de comunicació) com estructura estratègica per la indústria i el comerç. |
| <input checked="" type="checkbox"/> Valor arquitectònic/tipològic/artístic | El valor resideix en la tipologia representativa de les indústries tèxtils reflectida en la volumetria original i la imatge general externa. Destaquen l'estructura, la composició i la forma de les cobertes, així com les obertures de les façanes. |
| <input checked="" type="checkbox"/> Valor sociocultural i etnològic | Estructures referents en el context sociocultural i etnològic de Sabadell per les seves característiques representatives, especialment en la tradició i record de les activitats industrials desenvolupades, principalment, a l'entorn de l'activitat tèxtil. |
| <input checked="" type="checkbox"/> Valor natural/ambiental/paisatgístic | Bé interessant per la contribució en la preservació de la seva imatge original en un paisatge que ha sofert transformacions i canvis en el seu entorn al llarg dels anys, especialment en època contemporània. |

ÀMBITS DE PROTECCIÓ

- Element/s* NP 2. PARCIAL
Estructura tipològica essencial de les dues naus que conformen la "u" amb front principal al carrer de Pau Claris:
- Façanes
- Altres elements tipològics que es determinin a partir de l'estudi patrimonial
- NP 5. DOCUMENTAL
Resta de construccions i espais lliures

REGULACIÓ DE LES INTERVENCIÓNS

Tipus d'intervenció Manteniment i/o Reparació; Consolidació; Reforma, Millora, Remodelació o Rehabilitació (eliminació parts contràries al bé patrimonial) sense alterar els valors tipològics del bé; Restauració; Reconstrucció i Reproducció (parts o elements artístics i/o ornamentals necessaris per a la comprensió del bé); Ampliació

CRITERIS D'INTERVENCIÓ

Restauració tipològica adequada a fi de preservar i revaloritzar totes les parts o elements protegits d'aquest bé.

Les intervencions d'ampliació, si el planejament general vigent ho permet, hauran de preservar els valors tipològics i formals que han justificat la seva catalogació amb aquest nivell de protecció.

El bé es troba en un sector a desenvolupar per Pla de Millora Urbana de transformació d'ús.

Façanes/Coberta Posar en relleu la tipologia i la composició de les façanes protegides que identifiquen el bé, a través dels seus valors: ritme, proporció i forma de les obertures i tancaments, amb la totalitat dels elements ornamentals i decoratius originals.

Estructura/interior No es permet l'enderroc de les estructures referents en els seus valors tipològics i que són objecte de protecció física, excepte de les parts contràries al bé patrimonial.

INFORMACIÓ COMPLEMENTÀRIA

Informació històrica Les naus que ens ocupen van ser construïdes l'any 1919 per l'arquitecte Josep Renom Costa sota la promoció de SA Marcet.

Juli Puncernau Viladot, un cop acabats els seus estudis a Anglaterra i Suïssa sobre el teixit de senyora, entre 1905 i 1909 va formar una societat en comandita amb Emili Sallarés i Casanovas. Entre 1909 i 1918, va crear Puncernau Hermanos amb el seu germà Ramon.

A partir de 1919 es va establir pel seu compte en unes naus acabades de construir i arrendades a Marcet SA. En aquell moment, tenia 132 obrers.

A la seva mort el 1926, els familiars de Juli Puncernau van traspasar el negoci a dos col·laboradors seus, en Josep Llorens Borrel i Antoni Torra Guarro, que van crear la

Puncernau Germans

AI.075.EA

societat Llorens y Torra sucesores de Puncernau. El primer havia treballat des de 1909 com a tècnic tèxtil, i el segon havia estat comptable i viatjant. A la mort d'en Llorens l'any 1949, el seu fill Josep Llorens Baulés va entrar a l'empresa com a teòric tèxtil. Poc després, els fills d'Antoni Torra, en Pere i l'Ernest, també entraren a l'empresa i el 1953, aquesta passà a anomenar-se Llorens i Torra SA. L'any 1976 tancà les portes.

Bibliografia

BENAUL, Josep Maria: El gremi de fabricants de Sabadell 1559-2009. organització empresarial i ciutat industrial. Fundació del Gremi de Fabricants de Sabadell, 2009.

CALVET, J.; RIBÉ, G.; SOLER, G.; El conjunt industrial de l'antic vapor de cal Marçet i de la fàbrica de Vicenç Planas. Sabadell: Associació d'Enginyers de Catalunya, 2002.

JUNYENT, E.; CARMONA, M.C.: La Força del vapor a l'eixampla de Sabadell. Empreses i entorn: Covadonga, Eixampla, Gràcia, Sabadell: Premi Caixa de Sabadell, 2012.

SOLER, Glòria: El vapor de cal Marçet. dins Tres exemples d'arqueologia industrial a Sabadell. Quaderns d'arqueologia, núm. 3, Museu d'Història de Sabadell, 2003.

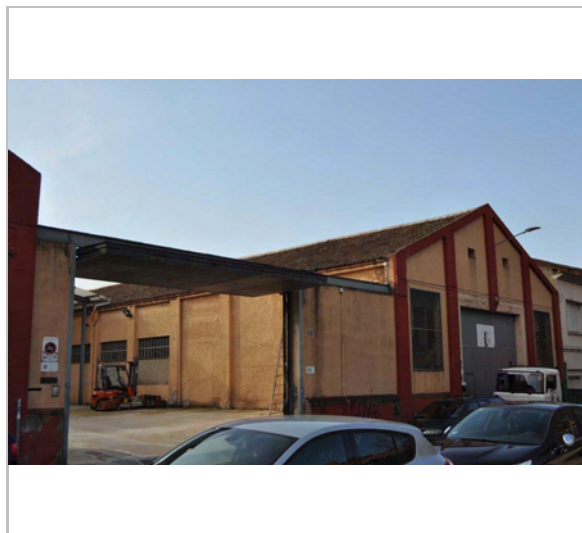
Puncernau Germans

AI.075.EA

ALTRES IMATGES



*Fotografia del bé
Equip redactor*



*Fotografia del bé
Equip redactor*



*Fotografia del bé
Equip redactor*



Nau Industrial al carrer de Cellers

AI.093.EA

DADES BÀSIQUES

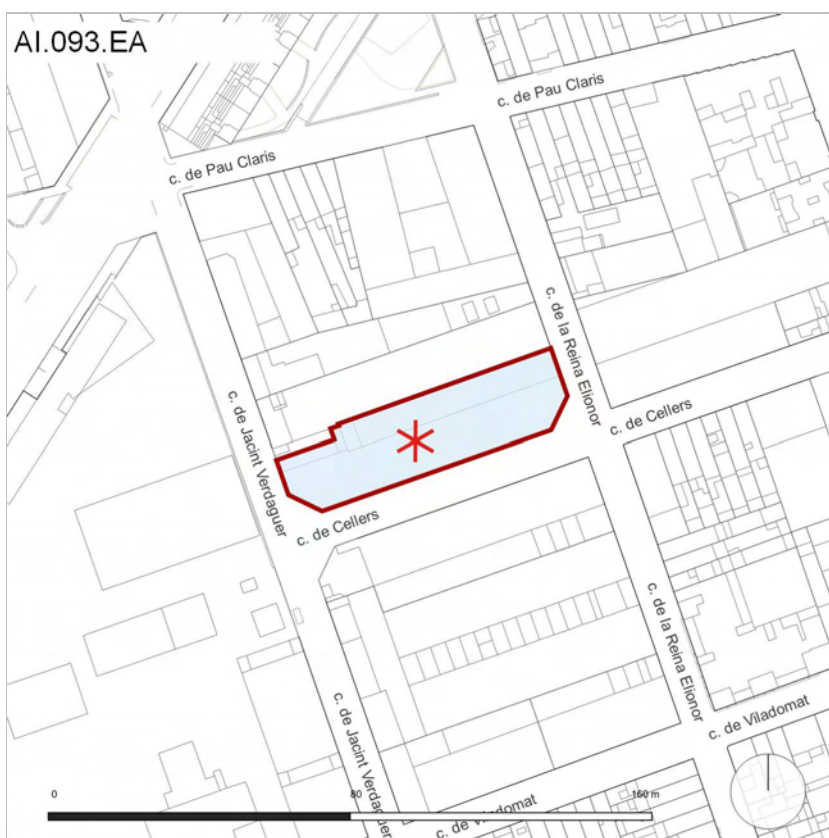
Adreça/es Carrer Cellers, de, 50
Carrer Reina Elionor, de la, s/n
Carrer Jacint Verdaguer, de, s/n

Codi INE 187

Coordenades UTM x = 4599107,41 ; y = 425088,19

Identificació al plànol Nd1-22

Dades cadastrals	Número	Superfície	Sostre	N. plantes
5294609DF2959H		1.486	1.454	PB



Plànol normatiu

LLEGENDA

- Límit de bé
- Entorn de protecció

Categoria de protecció:

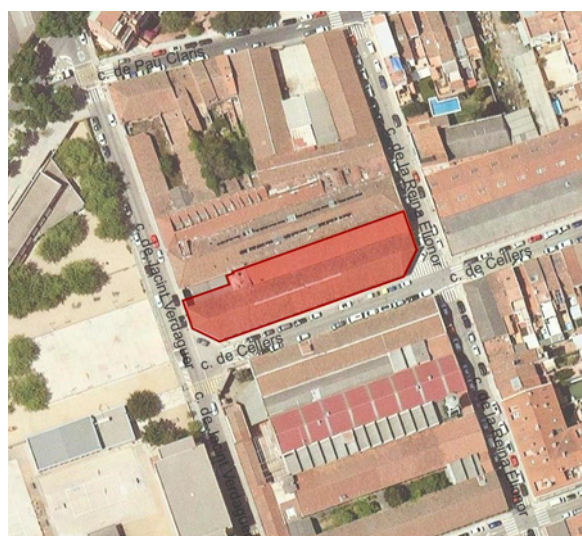
- BCIN
- BCIL
- BPU

Nivell de protecció:

- 1. Integral
- 2. Conservació
- 3. Parcial
- 4. Ambiental
- 5. Documental
- Espais lliures protegits



Fotografia del bé



Emplaçament

Nau Industrial al carrer de Cellers

AI.093.EA

CATALOGACIÓ ANTERIOR

Altres Element emergent

CATALOGACIÓ

Tipus de bé Patrimoni arquitectònic
Categoria BPU
Nivell prot. 5. Documental
Classificació Elements arquitectònics

DESCRIPCIÓ DEL BÉ

<i>Tipologia</i>	Arquitectura Industrial (AI)
<i>Subtipologia</i>	Nau
<i>Estil i Època</i>	Arquitectura industrial. Nau; Època contemporània. Segle XX
<i>Cronologia</i>	1915
<i>Context</i>	Àrea urbana de Sabadell, concretament al barri de Gràcia.
<i>Elements</i>	Nau longitudinal de planta baixa que cobreix tot el front del carrer de Cellers entre els carrers de Jacint Verdaguer i de la Reina Elionor. Manté l'estructura i la tipologia original, en el seu aspecte exterior. Preserva els forats rítmics dels finestrals que li confereixen la característica composició de les naus tèxtils de planta baixa. La coberta és a dues aigües, acabada en teula àrab.
<i>Ús actual</i>	Industrial
<i>Ús original/altres</i>	Industrial
<i>Estat conservació</i>	Bo
<i>Façanes/Coberta</i>	Bon estat general de la façana, tant dels seus revestiments, així com dels elements decoratius i ornamentals senzills que la configuren. S'estima un bon estat general de la coberta a través de la imatge que dona l'estat actual de les façanes.
<i>Estructura/Interior</i>	Es desconeix l'estat de conservació de l'interior i de les seves estructures originals que, poden o no haver estat modificades en el temps.

RAONS PER A LA CATALOGACIÓ

- Valor històric Bé referent en el context de la història de Sabadell per la seva representativitat en la lectura d'una època i un moment destacat en l'evolució de l'activitat industrial al llarg dels s. XIX-XX a la ciutat.
- Valor urbanístic Bé interessant per la contribució en la lectura de la formació, evolució i transformació de l'estructura urbana de l'eixample de Sabadell.
- Valor arquitectònic/tipològic/artístic El valor resideix principalment en la seva estructura tipològica, l'estil representatiu d'edificis construïts en aquest període, reflectit en les façanes i la disposició de les cobertes, mostrant els criteris compositiu del moment.
- Valor sociocultural i etnològic Bé referent en el context sociocultural i etnològic de Sabadell per les característiques representatives i la dimensió social de la industrialització del sector tèxtil, reflex d'un període clau en l'activitat i el dinamisme de la ciutat.
- Valor natural/ambiental/paisatgístic Bé interessant per la contribució en la preservació de la seva imatge original en un paisatge que ha sofert transformacions i canvis en el seu entorn al llarg dels anys, especialment en època contemporània.

ÀMBITS DE PROTECCIÓ

Element/s Aquest bé no té reconeguda cap protecció física. Ara bé, serà el resultat de l'estudi patrimonial el que haurà de determinar el seu valor i l'abast de la seva protecció.

REGULACIÓ DE LES INTERVENCIIONS

Tipus d'intervenció Manteniment i/o Reparació; Consolidació; Reforma, Millora, Remodelació o Rehabilitació; Restauració; Reconstrucció i Reproducció; Ampliació (sempre que el planejament general ho permeti); Inclusió; Substitució; Eliminació (justificadament); Desplaçament; Enderroc (justificadament); Obra nova

Es podrà procedir a la desconstrucció, parcial o total, del bé catalogat. Caldrà, però,



Nau Industrial al carrer de Cellers

AI.093.EA

justificar mitjançant un estudi patrimonial que en el moment que es plantegi una actuació sobre el mateix, aquest no disposa de valors acreditats. L'estudi recollirà, també, els aspectes i detalls inherents al bé per tenir documentades totes les modificacions o transformacions sofertes.

El bé es troba en un sector a desenvolupar per Pla de Millora Urbana de transformació d'ús.

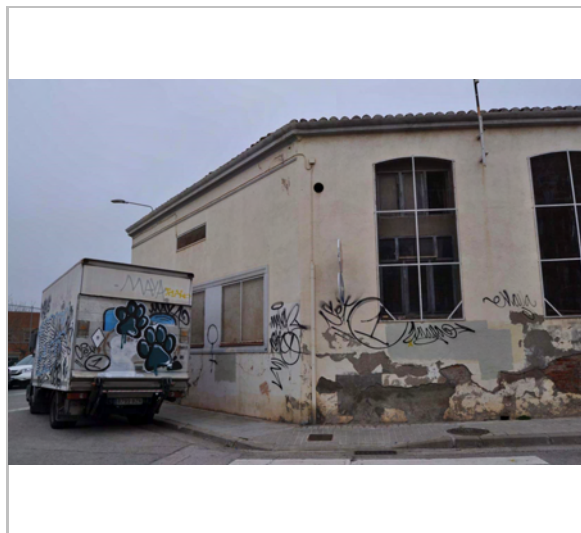
Nau Industrial al carrer de Cellers

AI.093.EA

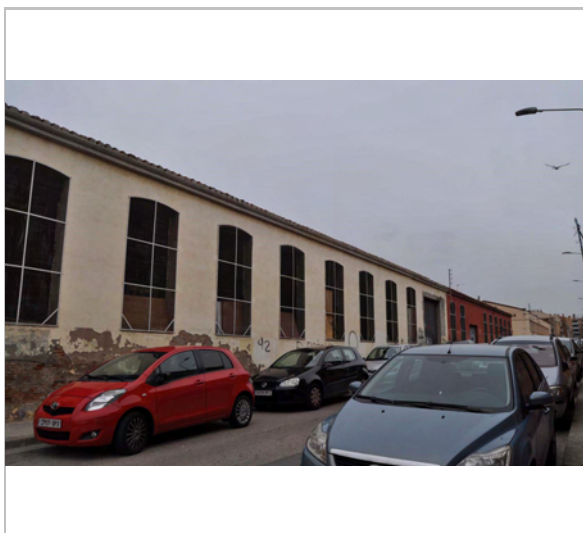
ALTRES IMATGES



Fotografia del bé
Equip redactor



Fotografia del bé
Equip redactor



Fotografia del bé
Equip redactor